

MARINHA DO BRASIL
DIRETORIA DE ENSINO DA MARINHA

*(CONCURSO PÚBLICO DE ADMISSÃO AO CURSO DE
FORMAÇÃO PARA INGRESSO NO CORPO AUXILIAR
DE PRAÇAS DA MARINHA / CP-CAP/2019)*

**NÃO ESTÁ AUTORIZADA A UTILIZAÇÃO DE
MATERIAL EXTRA**

CONTABILIDADE

QUESTÃO 1

Com base na equação fundamental do patrimônio, é INCORRETO afirmar que uma entidade:

- (A) possui passivo a descoberto quando o ativo é igual ao passivo menos a situação líquida.
- (B) possui situação líquida nula quando o ativo é igual ao passivo exigível.
- (C) está em situação de insolvência quando possui situação líquida nula.
- (D) possui situação líquida negativa quando o passivo exigível é maior do que o ativo.
- (E) possui situação positiva quando o ativo é maior do que o passivo exigível.

QUESTÃO 2

Assinale a opção que apresenta apenas bens intangíveis.

- (A) Patentes de fabricação, programas de computador e ponto comercial.
- (B) Propriedade científica, marcas e estoque de produtos em fabricação.
- (C) Propriedade científica, marcas e dinheiro.
- (D) Ponto comercial, terrenos e programas de computador.
- (E) Patentes de fabricação, programas de computador e edificações.

QUESTÃO 3

Em 31/12/18, o capital social da Cia. Delta era formado por 10.000 ações ordinárias e a empresa possuía 1500 ações em tesouraria. Sabendo que, em 31/12/18 a empresa distribuiu R\$ 35 por ação, é correto afirmar que o seu lucro líquido apurado foi de:

- (A) 262.500
- (B) 297.500
- (C) 315.000
- (D) 350.000
- (E) 402.500

QUESTÃO 4

Sobre as características das Fundações, assinale a opção correta.

- (A) Originam-se da junção de dois ou mais entes federativos para a gestão associada de serviços públicos.
- (B) Têm personalidade jurídica de Direito Privado, sendo seu capital inteiramente público.
- (C) Realizam atividade econômica e, em geral, prestam serviços públicos comerciais e industriais do Estado.
- (D) Têm personalidade jurídica de Direito Privado e organizam-se sob a forma de sociedade anônima, conjugando capital público e privado e a participação do Poder Público na gestão.
- (E) Podem ter personalidade jurídica pública ou privada e, quando privada, têm regime jurídico idêntico ao das autarquias.

QUESTÃO 5

Segundo Martins (2010), a forma de trabalho e a conveniência administrativa são os fatores determinantes na seleção do tipo de custeio. Com relação às características do Custeio por Ordem e por Processo, assinale a opção INCORRETA.

- (A) O custeio por processo é utilizado quando a empresa produz produtos homogêneos em escala.
- (B) Na produção contínua, os custos são acumulados em conta específica para cada ordem ou encomenda.
- (C) Na produção por ordem, os custos são acumulados em contas de custos de produção do período, que são encerradas somente quando os produtos ficam prontos.
- (D) Na produção por processo, quando a empresa tem produtos em elaboração, utiliza-se o equivalente de produção para apurar o custo médio por unidade.
- (E) O custeio por ordem é utilizado por empresas que fabricam produtos diferenciados sob encomenda.

QUESTÃO 6

Quais são os três estágios pelos quais toda despesa do Estado deve passar?

- (A) Previsão, arrecadação e recolhimento.
- (B) Previsão, empenho e liquidação.
- (C) Previsão, arrecadação e liquidação.
- (D) Empenho, liquidação e pagamento.
- (E) Previsão, liquidação e pagamento.

QUESTÃO 7

Os impostos, taxas e contribuições de melhoria classificam-se em:

- (A) Receita de contribuições.
- (B) Receita Tributária.
- (C) Outras Receitas Correntes.
- (D) Receita de Serviços.
- (E) Receita Patrimonial.

QUESTÃO 8

Considere a seguinte definição:

"São pessoas jurídicas de Direito Público que integram a estrutura constitucional do Estado e têm poderes políticos e administrativos."

Assinale a opção que apresenta o tipo de entidade definida acima.

- (A) Estatal.
- (B) Autárquica.
- (C) Fundacional.
- (D) Empresarial.
- (E) Paraestatal.

QUESTÃO 9

O peso de 21 funcionários de uma empresa está distribuído segundo o quadro abaixo.

Classe	Peso (kg)	Número de funcionários (f _j)
1	60 ————— 65	3
2	65 ————— 70	5
3	70 ————— 75	6
4	75 ————— 80	4
5	80 ————— 85	2
6	85 ————— 90	1

Qual é o peso médio desses funcionários?

- (A) 72,3
- (B) 72,5
- (C) 74,5
- (D) 75,0
- (E) 75,2

QUESTÃO 10

O Sistema de Planejamento Integrado no Brasil, também conhecido como Processo de Planejamento-Orçamento, consubstancia-se nos seguintes instrumentos:

- (A) Plano de Gestão Fiscal, Plano de Metas e Plano Plurianual.
- (B) Plano de Investimento, Plano Plurianual e Plano de Metas.
- (C) Plano de Gestão Fiscal, Plano de Metas e Lei de Diretrizes Orçamentárias.
- (D) Lei de Diretrizes Orçamentárias, Plano de Metas e Plano de Investimento.
- (E) Plano Plurianual, Lei de Diretrizes Orçamentárias e Lei de Orçamentos Anuais.

QUESTÃO 11

Em relação à composição do Balanço Patrimonial, assinale a opção correta.

- (A) O ativo é composto por dois grupos: circulante e permanente.
- (B) O ativo permanente é composto por quatro subgrupos: realizável a longo prazo, investimentos, imobilizado e intangível.
- (C) No ativo, as contas são dispostas em ordem crescente de liquidez.
- (D) No passivo exigível, as contas são dispostas em ordem decrescente de prioridade de pagamento das exigibilidades.
- (E) O passivo é composto por dois grupos: circulante e não circulante.

QUESTÃO 12

De acordo com Kohama (2014), assinale a opção que apresenta o princípio orçamentário surgido com o objetivo de evitar que se incluam na lei de orçamento normas relativas a outros campos jurídicos e, portanto, estranhas à previsão da receita e da fixação das despesas.

- (A) Equilíbrio.
- (B) Exclusividade.
- (C) Anualidade.
- (D) Clareza.
- (E) Unidade.

QUESTÃO 13

Qual conta é utilizada para registrar os saldos de depósitos judiciais?

- (A) Caixa.
- (B) Banco conta vinculada.
- (C) Banco conta movimento.
- (D) Obrigações trabalhistas.
- (E) Reservas de capital.

QUESTÃO 14

Com relação às hipóteses de afastamento da licitação, analise as afirmações abaixo.

- I- Na dispensa de licitação existe a possibilidade de competição, de modo que a lei faculta o afastamento da licitação de acordo com a competência discricionária da Administração.
- II- A inexigibilidade ocorre quando há inviabilidade de competição, por existir apenas um objeto ou pessoa que atenda às necessidades da Administração.
- III- Os casos de inexigibilidade de licitação estão descritos na Lei 8.666 e não podem ser ampliados. Por constituírem-se uma exceção à regra de licitar, sua interpretação deve ser feita em sentido estrito.

Assinale a opção correta.

- (A) Apenas a afirmação III é verdadeira.
- (B) Apenas as afirmações I e II são verdadeiras.
- (C) Apenas as afirmações I e III são verdadeiras.
- (D) Apenas as afirmações II e III são verdadeiras.
- (E) As afirmações I, II e III são verdadeiras.

QUESTÃO 15

Qual é o subsistema que registra, processa e evidencia os atos de gestão cujos efeitos possam produzir modificações no patrimônio da entidade do setor público, bem como aqueles com funções específicas de controle?

- (A) Subsistema de compensação.
- (B) Subsistema financeiro.
- (C) Subsistema orçamentário.
- (D) Subsistema patrimonial.
- (E) Subsistema extraorçamentário.

QUESTÃO 16

Sobre a classificação dos custos em Diretos e Indiretos, Fixos e Variáveis, assinale a opção correta.

- (A) Os custos diretos são apropriados aos produtos por meio de estimativas ou rateios.
- (B) O custo com mão de obra é sempre classificado como indireto.
- (C) A classificação em diretos e indiretos também pode ser aplicada às despesas.
- (D) O custo variável unitário diminui com o aumento da produção.
- (E) Para um dado volume, o custo fixo unitário é decrescente à medida que a produção aumenta.

QUESTÃO 17

Correlacione as Demonstrações Contábeis Aplicadas ao Setor Público com os conceitos que a representam e assinale a opção correta.

DEMONSTRAÇÕES

- I - Balanço Orçamentário
- II - Balanço Financeiro
- III - Balanço Patrimonial
- IV - Demonstração das variações patrimoniais

CONCEITOS

- () demonstrará as receitas e despesas previstas em confronto com as realizadas.
- () evidenciará as alterações verificadas no patrimônio, resultantes ou independentes da execução orçamentária, e indicará o resultado patrimonial do exercício.
- () demonstrará as receitas orçamentárias e os recebimentos de natureza extraorçamentária e as despesas orçamentárias e os pagamentos de natureza extraorçamentária.
- () evidencia, qualitativa e quantitativamente, a situação patrimonial da entidade pública, por meio de contas representativas do patrimônio público, além das contas de compensação.
- () é um quadro com duas seções, receita e despesa, que se igualam com os saldos do exercício anterior e o saldo que passa para o exercício seguinte

- (A) (II) (IV) (I) (IV) (II)
- (B) (II) (III) (I) (IV) (II)
- (C) (I) (III) (II) (III) (II)
- (D) (I) (IV) (II) (III) (II)
- (E) (I) (IV) (I) (III) (II)

QUESTÃO 18

Os ativos totais de uma empresa diminuíram R\$ 700.000,00 em 2018 e o valor do seu patrimônio líquido aumentou R\$ 140.000,00. Em relação ao ano-calendário de 2018, pode-se afirmar que:

- (A) o valor total de seus passivos aumentou.
- (B) o patrimônio líquido da empresa está descoberto.
- (C) o total de seus ativos é igual ao total de seus passivos.
- (D) o valor total dos passivos da empresa diminuiu R\$ 840.000,00.
- (E) não é possível determinar a variação ocorrida no passivo da empresa.

QUESTÃO 19

Aumentam os saldos das contas Depreciação Acumulada, Bancos Conta Movimento, Fornecedores e Capital a Realizar os lançamentos nelas efetuados que representem, respectivamente:

- (A) Débito, Crédito, Débito e Crédito.
- (B) Débito, Débito, Crédito e Débito.
- (C) Crédito, Débito, Crédito e Débito.
- (D) Crédito, Débito, Débito e Crédito.
- (E) Crédito, Débito, Crédito e Crédito.

QUESTÃO 20

Em relação a licitação, na visão de Di Pietro (2018), assinale a opção INCORRETA.

- (A) A competência para legislar sobre normas gerais de licitação é privativa da União.
- (B) Entidades privadas que estejam no exercício de função pública, ainda que com natureza jurídica de Direito Privado, devem submeter-se à licitação.
- (C) pela licitação, a Administração abre a todos os interessados que se sujeitem às condições fixadas no instrumento convocatório a possibilidade de apresentar proposta.
- (D) A licitação é procedimento prévio à celebração do contrato e tem como um de seus objetivos selecionar a proposta mais econômica para a Administração.
- (E) A licitação é um procedimento integrado por atos e fatos da Administração e atos e fatos do licitante, que contribuem para formar a vontade contratual.

QUESTÃO 21

Assinale a opção que NÃO apresenta uma receita de capital.

- (A) Amortização de Empréstimos.
- (B) Operações de Crédito.
- (C) Investimentos.
- (D) Transferência de Capital.
- (E) Alienação de Bens.

QUESTÃO 22

A Produção Conjunta pode ser definida como o fenômeno do aparecimento de diversos produtos, ditos produtos conjuntos, a partir de uma mesma matéria prima. Em relação aos produtos conjuntos, assinale a opção correta.

- (A) As perdas de material podem ser normais ou anormais. As perdas anormais são inerentes à tecnologia de produção empregada e são incorporadas ao custo do produto fabricado.
- (B) As sucatas são itens de venda esporádica, cujo valor de venda não pode ser determinado no momento que em surgem na produção, e a receita advinda de sua comercialização deve ser registrada como redução dos custos de produção.
- (C) Os subprodutos surgem dos processos fabris normais da empresa, possuem mercado de venda estável e podem representar parcela significativa do faturamento da empresa.
- (D) Por se originarem de desperdícios ocorridos na atividade fabril, tanto os subprodutos quanto as sucatas não recebem custos de produção.
- (E) As receitas obtidas com a comercialização de subprodutos devem ser registradas como "Outras Receitas Operacionais".

QUESTÃO 23

Calcule a mediana da sequência X: 3, 5, 2, 6, 5, 9, 5, 2, 8, 6 e assinale a opção correta.

- (A) 9
- (B) 10
- (C) 5
- (D) 14
- (E) 11

QUESTÃO 24

Créditos adicionais classificam-se em:

- (A) suplementares, orçamentários e especiais.
- (B) orçamentários, extraordinários e especiais.
- (C) suplementares, especiais e extraordinários.
- (D) suplementares, orçamentários e extraorçamentários.
- (E) orçamentários, extraorçamentários e especiais.

QUESTÃO 25

Assinale a opção correta sobre departamentalização.

- (A) Departamento é a unidade mínima de acumulação de custos indiretos.
- (B) A departamentalização busca a distribuição racional dos custos diretos de produção.
- (C) Cada departamento deve possuir apenas um centro de custos associado.
- (D) Os custos dos departamentos de produção devem ser transferidos diretamente para os departamentos de serviços.
- (E) Os departamentos de serviços não tem seus custos apropriados aos produtos, pois não os recebem fisicamente.

QUESTÃO 26

Como se denomina o estágio da receita pública em que são pagos os tributos ou as diversas receitas ao agente arrecadador?

- (A) Lançamento.
- (B) Liquidação.
- (C) Pagamento.
- (D) Recolhimento.
- (E) Arrecadação.

QUESTÃO 27

Acerca das teorias das contas, é correto afirmar que:

- (A) a Teoria Patrimonialista defende a divisão do passivo (total) em passivo exigível e passivo não exigível.
- (B) segundo a Teoria Materialística, a conta "Duplicatas a Pagar" pode ser classificada como diferencial.
- (C) segundo a Teoria Personalística, a situação líquida representa uma conta do proprietário.
- (D) segundo a Teoria Personalística, as receitas constituem contas dos agentes consignatários.
- (E) a Teoria Patrimonialista divide as contas em integrais e diferenciais.

QUESTÃO 28

Analise as seguintes afirmativas acerca da Contabilidade e assinale a opção correta.

- I- A Contabilidade é a ciência que estuda o patrimônio do ponto de vista econômico e financeiro.
 - II- A Contabilidade estuda os princípios e as técnicas necessárias ao controle, à exposição e à análise dos elementos patrimoniais e suas modificações.
 - III- A Contabilidade é a ciência que estuda e pratica as funções de orientação, de controle e de registro relativas à administração financeira.
- (A) As afirmativas I, II e III são verdadeiras.
 - (B) Apenas as afirmativas I e II são verdadeiras.
 - (C) Apenas as afirmativas I e III são verdadeiras.
 - (D) Apenas as afirmativas II e III são verdadeiras.
 - (E) Apenas a afirmativa II é verdadeira.

QUESTÃO 29

Em 01/03/17, a Cia. Logística Alfa contratou um seguro contra incêndio para o seu galpão junto à Cia. Seguradora Beta. A cobertura do seguro era de 12 meses, abrangendo o período de 01/04/17 a 31/03/18. O valor total do contrato foi de R\$ 180.000 e foi pago à vista, em 01/03/17. Considerando que a Cia. Logística Alfa adota o regime de competência, assinale a opção que apresenta os lançamentos efetuados, respectivamente, na demonstração do resultado do exercício e no balanço patrimonial em 31/12/2017.

- (A) Despesa: 30.000; Prêmios de Seguros 150.000, registrado no ativo circulante.
- (B) Despesa: 45.000; Prêmios de Seguros 135.000, registrado no ativo circulante.
- (C) Despesa: 150.000; Prêmios de Seguros 30.000, registrado no ativo circulante.
- (D) Despesa: 135.000; Prêmios de Seguros 45.000, registrado no ativo circulante.
- (E) Despesa: 180.000; não há lançamento no BP.

QUESTÃO 30

De acordo com a Lei nº 6.404/76 (Lei das Sociedades por Ações), assinale a opção correta sobre a obrigatoriedade das demonstrações contábeis.

- (A) O balanço patrimonial é obrigatório para as companhias abertas, sendo facultativo para companhias fechadas com patrimônio líquido, na data do balanço, inferior a R\$ 2 milhões.
- (B) A demonstração do resultado abrangente é obrigatória para companhias abertas.
- (C) A demonstração do resultado abrangente é obrigatória para companhias abertas e fechadas.
- (D) A demonstração dos fluxos de caixa do período é facultativa para companhias abertas com patrimônio líquido, na data do balanço, inferior a R\$ 2 milhões.
- (E) A demonstração de lucros ou prejuízos acumulados pode ser incluída na demonstração das mutações do patrimônio líquido, se essa demonstração for elaborada e publicada pela companhia.

QUESTÃO 31

Considerando a terminologia de custos utilizada por Martins (2010), assinale a opção correta.

- (A) Custo consiste no pagamento resultante da aquisição de um bem ou serviço.
- (B) Perdas são bens ou serviços consumidos direta ou indiretamente para obtenção de receitas.
- (C) Investimento é um gasto ativado em função de sua vida útil ou benefícios futuros atribuíveis.
- (D) Desembolso é a compra de um produto ou serviço qualquer que gera sacrifício financeiro para a entidade.
- (E) Despesas são gastos reconhecidos no momento da utilização dos fatores de produção.

QUESTÃO 32

No final do período contábil, uma empresa possuía os seguintes saldos, em R\$:

Receita líquida de vendas	53.200
Desconto concedidos sobre vendas	3.500
Custo da mercadoria vendida	21.300
Tributos incidentes sobre vendas	7.000
Fretes de vendas	3.300
Despesas administrativas	12.000
Despesa com provisão para a contribuição social sobre o lucro.....	1.400

Com base nessas informações, assinale a opção que apresenta os saldos do lucro bruto e do lucro operacional líquido, respectivamente.

- (A) 31.900 e 16.600
- (B) 31.900 e 15.200
- (C) 28.400 e 13.100
- (D) 28.400 e 11.700
- (E) 24.900 e 9.600

QUESTÃO 33

Coloque F (falso) ou V (verdadeiro) nas afirmativas abaixo, assinalando a seguir a opção correta.

- () O objetivo da Contabilidade é o patrimônio.
- () Fornecer informações úteis à tomada de decisão constitui uma das finalidades da Contabilidade.
- () O principal campo de aplicação da Contabilidade é a azienda, cujo conceito reúne os bens da entidade e a pessoa que o administra.

- (A) (V) (V) (V)
- (B) (V) (F) (V)
- (C) (F) (F) (F)
- (D) (F) (V) (F)
- (E) (V) (F) (F)

QUESTÃO 34

Analise as afirmativas abaixo sobre os princípios contábeis aplicados a custos.

- I- O resultado contábil só deve ser reconhecido no momento da realização da receita, ou seja, na transferência do bem ou serviço para terceiros.
- II- Os custos e despesas relacionados com receitas reconhecidas devem ser com elas confrontados, dentro do período a que se referem.
- III- Os estoques de matéria prima devem ser sempre registrados contabilmente por seu valor corrente de mercado.

Assinale a opção correta.

- (A) Apenas a afirmativa I é verdadeira.
- (B) Apenas as afirmativas I e II são verdadeiras.
- (C) Apenas as afirmativas II e III são verdadeiras.
- (D) Apenas as afirmativas I e III são verdadeiras.
- (E) As afirmativas I, II e III são verdadeiras.

QUESTÃO 35

Sobre as diferenças entre o Custeio Variável e o Custeio por Absorção, assinale a opção correta.

- (A) No Custeio Variável o valor do custo fixo por unidade depende do volume de produção, de modo que, aumentando-se o volume, tem-se um custo fixo por unidade maior.
- (B) No Custeio por Absorção só são alocados aos produtos os custos diretos, sendo os custos indiretos considerados como despesa do exercício e lançados diretamente no Resultado.
- (C) Do ponto de vista gerencial, o Custeio Variável tem condições de propiciar informações vitais à empresa de maneira mais rápida que o Custeio por Absorção.
- (D) A diferença de valores de resultado apurados pelo Custeio Variável e o Custeio por Absorção está relacionada ao montante dos custos diretos apropriados ao estoque.
- (E) o Custeio por Absorção fere os Princípios Contábeis da Competência e Confrontação e, por essa razão, não é aceito pelo Pronunciamento Técnico CPC 16 para valoração dos estoques.

QUESTÃO 36

Assinale a opção que apresenta uma característica do critério de avaliação UEPS (LIFO).

- (A) O material utilizado é avaliado pelos preços mais antigos, permanecendo em estoque os mais recentes.
- (B) Há uma tendência de que o produto seja avaliado por um valor menor que o apurado pelo custo médio.
- (C) Apropriam os custos mais recentes aos produtos, normalmente provocando redução do lucro contábil da empresa.
- (D) No Brasil é aceito tanto pelo Fisco quanto pelo Pronunciamento Técnico CPC 16.
- (E) É mantido pelo controle constante dos estoques e baseado na atualização do preço médio a cada aquisição.

QUESTÃO 37

Considerando a estrutura da demonstração do resultado do exercício, segundo a Lei das S.A., na apuração da receita líquida de vendas, quais itens devem ser computados?

- (A) Custo da mercadoria vendida e fretes de vendas.
- (B) Devoluções de vendas e descontos comerciais recebidos.
- (C) Impostos incidentes sobre as vendas e comissões dos vendedores.
- (D) Descontos concedidos incondicionalmente e salário dos vendedores.
- (E) Abatimentos sobre vendas e devoluções de mercadorias vendidas.

QUESTÃO 38

O dever do administrador de realizar suas atividades com presteza, perfeição e rendimento funcional, de modo a gerar resultados positivos para o serviço público e o satisfatório atendimento das necessidades da comunidade, está relacionado ao princípio administrativo da:

- (A) Eficiência.
- (B) publicidade.
- (C) Moralidade.
- (D) legalidade.
- (E) impessoalidade.

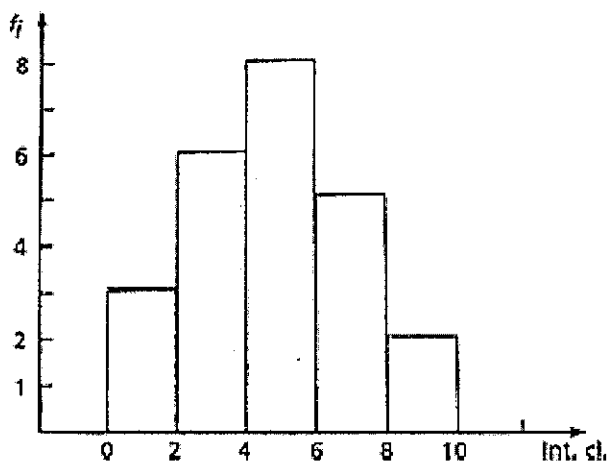
QUESTÃO 39

Analise as figuras a seguir.

Figura 1 - Distribuição de frequência

Classe	Intervalo de classe (Int.cl.)	f_i
1	0 ----- 2	3
2	2 ----- 4	6
3	4 ----- 6	8
4	6 ----- 8	5
5	8 ----- 10	2

Figura 2 - Representação gráfica da distribuição de frequência



A representação gráfica da distribuição de frequência (Figura 2) é um:

- (A) gráfico em colunas.
- (B) cartograma.
- (C) gráfico pictórico.
- (D) histograma.
- (E) gráfico em barras.

QUESTÃO 40

Constitui o instrumento de integração entre a Demonstração do Resultado do Exercício e o Balanço Patrimonial:

- (A) demonstração de lucros ou prejuízos acumulados.
- (B) demonstração do resultado abrangente.
- (C) demonstração das mutações do patrimônio líquido.
- (D) demonstração do valor adicionado.
- (E) demonstração dos fluxos de caixa.

QUESTÃO 41

Uma determinada loja comercializa cinco produtos: A, B, C, D e E. O lucro por unidade comercializada desses produtos é respectivamente R\$ 400,00; R\$ 300,00; R\$ 200,00; R\$ 600,00; R\$ 1.000,00. Sabendo que a loja vendeu em determinado mês 15, 10, 20, 25 e 30 unidades, respectivamente, qual foi o lucro médio por unidade comercializada por essa loja?

- (A) R\$ 580,00
- (B) R\$ 416,67
- (C) R\$ 521,50
- (D) R\$ 640,00
- (E) R\$ 570,47

QUESTÃO 42

Apesar de ter sido editado há mais de 50 anos, o Decreto-Lei nº 200/1967 ainda é uma das maiores referências de consolidação legislativa sobre a organização da Administração Federal, assim como contém importantes normas de Direito Financeiro. No tocante às disposições contidas nesse decreto quanto à organização da Administração Federal, assinale a opção correta.

- (A) É vedado ao Presidente da República, aos Ministros de Estado e, em geral, às autoridades da Administração Federal delegar competência para a prática de atos administrativos.
- (B) Cabe ao Poder legislativo regular a estruturação, as atribuições e funcionamento dos órgãos da Administração Federal.
- (C) As entidades compreendidas na Administração Indireta vinculam-se ao Ministério em cuja área de competência estiver enquadrada sua principal atividade.
- (D) O controle na Administração Federal é exercido de maneira exclusiva pelos órgãos próprios do sistema de contabilidade e auditoria.
- (E) O planejamento, a impessoalidade, a descentralização e a eficiência são exemplos de princípios fundamentais a serem observados nas atividades da Administração Federal.

QUESTÃO 43

Segundo o artigo 36 da Lei nº 4.320/64, as despesas empenhadas, mas não pagas, até o dia 31 de dezembro, distinguindo-se as processadas das não processadas, denominam-se:

- (A) Dívida ativa.
- (B) Dívida flutuante.
- (C) Dívida fundada.
- (D) Receitas orçamentárias.
- (E) Restos a pagar.

QUESTÃO 44

De acordo com Di Pietro (2018), assinale a opção correta.

- (A) A descentralização corresponde à distribuição interna de competências dentro da mesma pessoa jurídica e tem o propósito de permitir o desempenho mais racional das atribuições públicas.
- (B) A desconcentração consiste na distribuição de competências entre pessoas jurídicas e pressupõe, pelo menos, duas pessoas, entre as quais se repartem as competências.
- (C) A descentralização administrativa ocorre quando o ente descentralizado exerce atribuições próprias que não decorrem do ente central, tal qual ocorre com os Estados-membros da Federação.
- (D) A descentralização por serviços ocorre quando o Poder Público cria uma pessoa jurídica de direito privado e atribui a ela a titularidade e a execução de um determinado serviço público, necessariamente por lei.
- (E) A descentralização territorial ocorre quando uma entidade local, geograficamente delimitada, é dotada de personalidade jurídica própria, de direito público, com capacidade administrativa e autonomia legislativa independentes do poder central.

QUESTÃO 45

Assinale a opção que apresenta uma modalidade de licitação NÃO prevista no artigo 22 da Lei nº 8.666/93.

- (A) Concorrência.
- (B) Tomada de Preços.
- (C) Pregão.
- (D) Convite.
- (E) Leilão.

QUESTÃO 46

Calcule a variância da amostra 2, 5, 3, 8 e assinale a opção correta.

- (A) 6,25
- (B) 7
- (C) 9
- (D) 5,25
- (E) 8

QUESTÃO 47

Uma determinada empresa fabrica um produto com a seguinte estrutura de custo indireto padrão para um volume de 1.000 unidades:

Padrão Custo Indireto de Fabricação Variável Unitário: \$10
Padrão Custo Indireto Fixo: \$ 10.000/período.

Considerando que em determinado período os Custos Indiretos de Fabricação reais tenham sido de \$18.000 para uma produção de 800 unidades, a variação do Custo Indireto de Fabricação Unitário real, em relação ao padrão, atribuível à redução do volume de produção no período é de:

- (A) \$1 por unidade.
- (B) \$2,5 por unidade.
- (C) \$3,5 por unidade.
- (D) \$4 por unidade.
- (E) \$5 por unidade.

QUESTÃO 48

Qual é a etapa do ciclo orçamentário que constitui a concretização anual dos objetivos e metas determinados para o setor público, no processo de planejamento integrado, e implica a mobilização de recursos humanos, materiais e financeiros?

- (A) Elaboração.
- (B) Execução.
- (C) Estudo e aprovação.
- (D) Avaliação.
- (E) Revisão.

QUESTÃO 49

As contas são estruturadas no Plano de Contas Aplicado ao Setor Público (PCASP) em 7 níveis de desdobramento. Como é denominado o primeiro nível de desdobramento que representa a classificação máxima de agregação das contas?

- (A) Classe.
- (B) Subitem.
- (C) Grupo.
- (D) Título.
- (E) Subgrupo.

QUESTÃO 50

Em janeiro de 2018 a empresa Beta assinou um contrato para prestar serviços de manutenção de elevadores com o condomínio Delta. Conforme o contrato, os serviços foram prestados, mensalmente, de janeiro a dezembro de 2018. Contudo, o condomínio Delta efetuou o pagamento do valor total dos serviços no mês de junho de 2018. Considerando que, para efetuar os registros contábeis, a empresa Beta adota o regime de competência e o condomínio Delta utiliza o regime de caixa, em que períodos devem ser registradas, respectivamente, as despesas do condomínio e as receitas da empresa?

- (A) junho; mensalmente.
- (B) junho; janeiro.
- (C) junho; dezembro.
- (D) janeiro; mensalmente.
- (E) janeiro; junho.

RASCUNHO PARA REDAÇÃO

TÍTULO:

1	
2	
3	
4	
5	
6	
7	
8	
9	
10	
11	
12	
13	
14	
15	
16	
17	
18	
19	
20	
21	
22	
23	
24	
25	
26	
27	
28	
29	
30	

INSTRUÇÕES GERAIS AO CANDIDATO

- 1 - Verifique se a prova recebida e a folha de respostas são da mesma cor (consta no rodapé de cada folha a cor correspondente) e se não faltam questões ou páginas. Escreva e assine corretamente seu nome, coloque seu número de inscrição e o dígito verificador (DV) apenas nos locais indicados;
- 2 - O tempo para a realização da prova será de **4 (quatro) horas**, incluindo o tempo necessário à redação e à marcação das respostas na folha de respostas, e não será prorrogado;
- 3 - Só inicie a prova após ser autorizado pelo Fiscal, interrompendo sua execução quando determinado;
- 4 - A redação deverá ser uma dissertação com ideias coerentes, claras e objetivas, escritas em língua portuguesa. Deverá ter, no mínimo, 20 linhas contínuas, considerando o recuo dos parágrafos, e no máximo 30 linhas;
- 5 - Iniciada a prova, não haverá mais esclarecimentos. O candidato somente poderá deixar seu lugar, devidamente autorizado pelo Supervisor/Fiscal, para se retirar definitivamente do recinto de prova ou, nos casos abaixo especificados, devidamente acompanhado por militar designado para esse fim:
 - atendimento médico por pessoal designado pela MB;
 - fazer uso de banheiro; e
 - casos de força maior, comprovados pela supervisão do certame, sem que aconteça saída da área circunscrita para a realização da prova.
 Em nenhum dos casos haverá prorrogação do tempo destinado à realização da prova; em caso de retirada definitiva do recinto de prova, esta será corrigida até onde foi solucionada;
- 6 - Use caneta esferográfica preta ou azul para preencher a folha de respostas;
- 7 - Confira nas folhas de questões as respostas que você assinalou como corretas antes de marcá-las na folha de respostas. Cuidado para não marcar duas opções para uma mesma questão na folha de respostas (a questão será perdida);
- 8 - Para rascunho, use os espaços disponíveis nas folhas de questões, mas só serão corrigidas as respostas marcadas na folha de respostas;
- 9 - O tempo mínimo de permanência dos candidatos no recinto de aplicação de provas é de **2 (duas) horas**.
- 10 - Será eliminado sumariamente do processo seletivo/concurso e suas provas não serão levadas em consideração o candidato que:
 - a) der ou receber auxílio para a execução da Prova escrita objetiva de conhecimentos profissionais e da Redação;
 - b) utilizar-se de qualquer material não autorizado;
 - c) desrespeitar qualquer prescrição relativa à execução da Prova e da Redação;
 - d) escrever o nome ou introduzir marcas identificadoras noutro lugar que não o determinado para esse fim;
 - e) cometer ato grave de indisciplina; e
 - f) comparecer ao local de realização da Prova escrita objetiva de conhecimentos profissionais e da Redação após o horário previsto para o fechamento dos portões.
- 11 - Instruções para o preenchimento da folha de respostas:
 - a) use caneta esferográfica azul ou preta;
 - b) escreva seu nome em letra de forma no local indicado;
 - c) assine seu nome no local indicado;
 - d) no campo inscrição DV, escreva seu número de inscrição nos retângulos, da esquerda para a direita, um dígito em cada retângulo. Escreva o dígito correspondente ao DV no último retângulo. Após, cubra todo o círculo correspondente a cada número. Não amasse, dobre ou rasgue a folha de respostas, sob pena de ser rejeitada pelo equipamento de leitura ótica que a corrigirá; e
 - e) só será permitida a troca de folha de respostas até o início da prova, por motivo de erro no preenchimento nos campos nome, assinatura e número de inscrição, sendo de inteira responsabilidade do candidato qualquer erro ou rasura na referida folha de respostas, após o início da prova.
- 12 - Procure preencher a folha com atenção de acordo com o exemplo abaixo:

- 13 - Não será permitido levar a prova após sua realização. O candidato está autorizado a transcrever suas respostas, dentro do horário destinado à solução da prova, utilizando o modelo impresso no fim destas instruções, para posterior conferência com o gabarito que será divulgado. É proibida a utilização de qualquer outro tipo de papel para anotação do gabarito.

ANOTE SEU GABARITO										PROVA DE COR _____														
1	2	3	4	5	6	7	8	9	10	11	12	13	14	15	16	17	18	19	20	21	22	23	24	25
26	27	28	29	30	31	32	33	34	35	36	37	38	39	40	41	42	43	44	45	46	47	48	49	50