

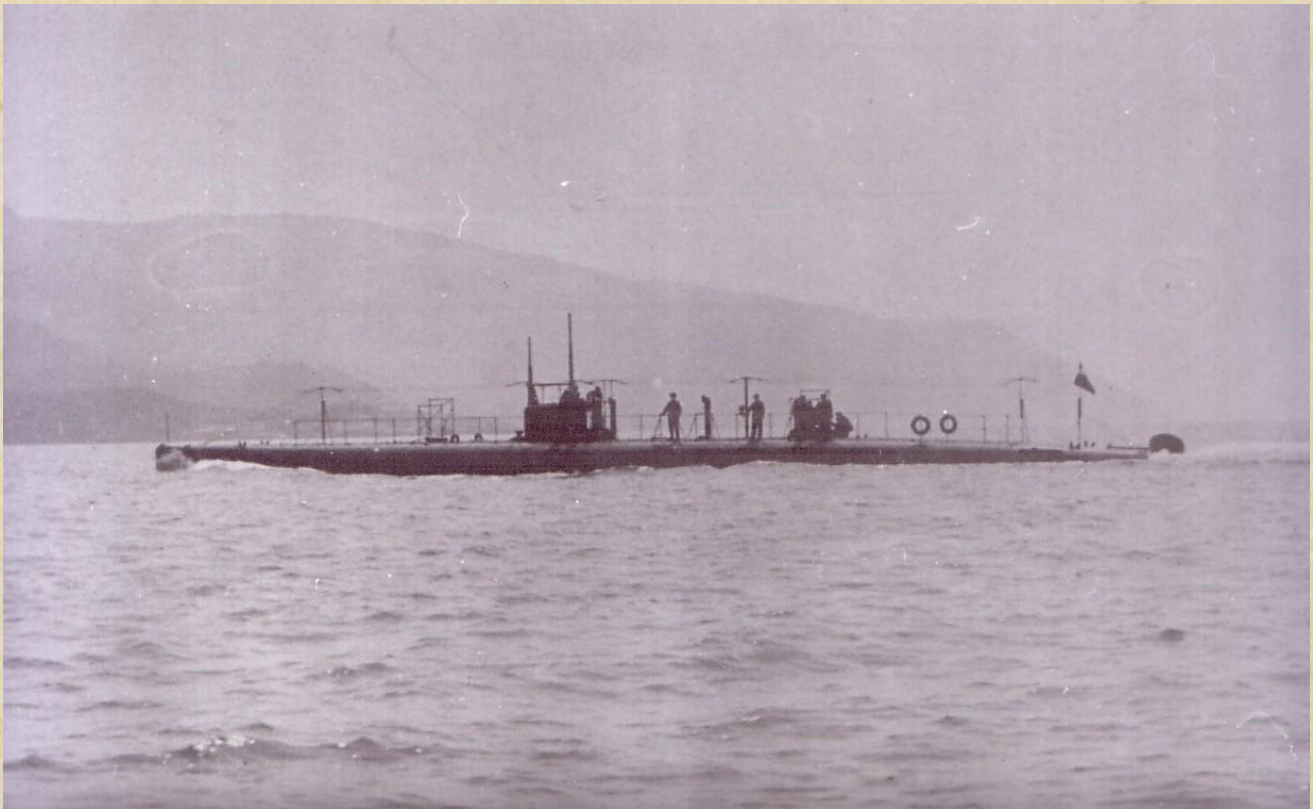


F1

Submarino

Incorporação: 17 de julho de 1914.

Baixa: 30 de dezembro de 1933.



(Acervo: Diretoria do Patrimônio Histórico e Documentação da Marinha)

Os submarinos da Classe *F* (Foca) – *F1*, *F3* e *F5* – foram idealizados por Cesari Laurenti e construídos nos estaleiros Fiat-San Giorgio, em La Spezia, Itália, sendo entregues às autoridades brasileiras nos anos de 1913 e 1914, em cumprimento ao Programa de Construção Naval de 1904 de autoria do então Ministro da Marinha Júlio César de Noronha, que previa a aquisição de três submersíveis.

O Submarino *F1* teve a quilha batida em 23 de março de 1913, sendo lançado ao mar a 11 de junho de 1913. Foi recebido pela Marinha do Brasil em 11 de dezembro daquele ano. Deixou o Porto de La Spezia em 4 de junho de 1914, a bordo do Navio-Doca *Kangaroo*, chegando ao Rio de Janeiro em 4 de julho. Recebeu o distintivo numérico 91. A incorporação



do Submarino *F1* à Marinha do Brasil aconteceu na sua entrega à Flotilha de Submarinos por meio do Aviso nº 3.447 de 17 de julho de 1914.

As principais características dos submarinos classe *F* eram 45,15 m de comprimento; 4,20 m de boca; 3 m de calado; 250/370 t de deslocamento; 14,8 nós (superfície) e 9 nós (imersão); altura de borda-livre de 1,15 m; raio de ação de 1.685 milhas a 8,5 nós (superfície); 100 milhas a 4,5 nós (imersão); profundidade de teste de 40 m, com tripulação de 23 homens, sendo dois oficiais.

O armamento era constituído por dois tubos de torpedos de 450 mm de lançamento, à vante, para uma dotação de quatro torpedos Whitehead, disparados a ar comprimido. Possuía dois periscópios do tipo Galileu, construídos em Florença, ambos recolhíveis, de um metro e com escalas telemétricas e graduações azimutais.

O arranjo de propulsão era do tipo alternativo diesel-elétrico. Possuía dois eixos, dois motores diesel (325HP, dois tempos, seis cilindros cada), dois motores elétricos (260 HP, cada) e bateria de acumuladores com 240 elementos divididos em quatro seções, sendo a capacidade total das baterias de 2.000 ampères, numa rate de descarga de 10 horas. O sistema de governo compunha-se de um leme vertical duplo, manobrado manualmente, de três estações, e dois pares de lemes horizontais, disparados, operados e recolhidos também manualmente.

Era equipado com quilha de lastros de chumbo e bolina, quatro tanques de lastro de 46 t cada, tanque de compensação de 4,8 t, dois tanques de trimagem de 0,8 t cada, dois tanques de óleo combustível, internos ao de óleo combustível líquido de 11 t, dois tanques de óleo lubrificante de 0,98 t cada, tanque de compensação de torpedos de 1,8 t e dois tanques de compensação de torpedos de reserva de 0,65 t cada.

A estação radiotelegráfica, do tipo Marconi, possuía 0,2 kw de potência de transmissão e um alcance de 30 milhas. A estação de sinais submarinos era composta de sino pneumático transmissor e quatro fones receptores.



Diretoria do Patrimônio Histórico e Documentação da Marinha



O navio operou basicamente no adestramento da tripulação e manutenção dos equipamentos durante os 19 anos em que esteve a serviço da Armada, realizando ainda mais de 100 imersões, com 400 lançamentos de torpedos.

Em 30 de dezembro de 1933, foi realizada a Mostra de Desarmamento do Submarino *F1*, juntamente com os *F3* e *F5*, em cumprimento ao Aviso Ministerial nº 4.232, de 18 de novembro de 1933, que deu baixa ao mencionado navio.

Foram seus Comandantes:

Capitão-Tenente Mario de Oliveira Sampaio	17/07/1914 a 23/07/1915
Capitão-Tenente Adalberto Landim	23/07/1915 a 17/09/1918
Capitão-Tenente Eduardo Henrique Weaver	17/09/1918 a 05/12/1919
Primeiro-Tenente Átila Monteiro Aché	05/12/1919 a 10/12/1920
Capitão-Tenente Fernando Cochrane	10/12/1920 a 04/12/1922
Capitão-Tenente Caetano Taylor da Fonseca Costa	04/12/1922 a 05/01/1924
Capitão-Tenente Nelson Simas de Souza	05/01/1924 a 18/02/1925
Capitão-Tenente João Paiva de Azevedo	18/02/1925 a 10/11/1925
Capitão-Tenente Agenor Correa de Castro	10/11/1925 a 15/03/1928
Capitão-Tenente Francisco de Souza Paquet	15/03/1928 a 13/02/1930
Capitão-Tenente Armando Belfort Guimarães	13/02/1930 a 02/02/1932
Capitão-Tenente Mario de Faro Orlando	02/02/1932 a 30/03/1933
Capitão-Tenente Jorge do Paço Mattoso Maia	30/03/1933 a 21/12/1933