



DIRETORIA DE HIDROGRAFIA E NAVEGAÇÃO

CENTRO DE HIDROGRAFIA DA MARINHA

Nº

3

2022

AVISO 2

3º TRIMESTRE
JUL - SET

AVISOS AOS NAVEGANTES

HIDROVIA TIETÊ-PARANÁ

DA ILHA SOLTEIRA A BARRA BONITA

FOLHETO TRIMESTRAL ELABORADO PELO
CENTRO DE HIDROGRAFIA DA MARINHA

VENDA PROIBIDA

SEÇÕES

- I – Informações Gerais
- II – Avisos-Rádio Náuticos
- III – Correções às Cartas Náuticas
- IV – Correções às Publicações Náuticas
- V – Avisos Permanentes Especiais
- VI – Notícias Diversas
- VII – Reproduções de Trechos, Quadros e Notas

Os navegantes e usuários em geral estão convidados a notificar a Diretoria de Hidrografia e Navegação sobre a descoberta de quaisquer alterações que possam afetar a segurança da navegação, ou quaisquer observações nas Cartas e Publicações Náuticas digitais e em papel.

Para isso, deve ser utilizado o Formulário de Observação Fluvial, anexo ao final deste folheto. Os seguintes canais estão disponíveis:

Envio do Formulário, outras informações, dúvidas e sugestões:

Internet: <https://www.marinha.mil.br/cftp/>

e-mail: cftp.ouvidoria@marinha.mil.br

Telefone: (14) 3604-1000

Correio: Capitania Fluvial do Tietê-Paraná
Av. Pedro Ometto, 804, Centro
17340-000 - Barra Bonita, SP

“Avisos aos Navegantes Hidrovia Tietê-Paraná” é um folheto trimestral elaborado pelo Centro de Hidrografia da Marinha (CHM), sob delegação da Diretoria de Hidrografia e Navegação (DHN), cujo propósito principal é fornecer, aos navegantes e usuários em geral, informações destinadas à atualização das cartas e publicações náuticas brasileiras afetas à Hidrovia Tietê-Paraná e seus afluentes, em cumprimento à Regra 9 do Capítulo V da Convenção Internacional para a Salvaguarda da Vida Humana no Mar (SOLAS). Adicionalmente são apresentados os Avisos-Rádio Náuticos em vigor, com subsídios da Capitania Fluvial do Tietê-Paraná (CFTP), bem como outras informações gerais importantes aos navegantes.

1 – DIVULGAÇÃO DOS “AVISOS AOS NAVEGANTES”

Os “Avisos aos Navegantes Hidrovia Tietê-Paraná” estão disponíveis para acesso gratuito em:
<https://www.marinha.mil.br/chm/dados-do-segnav/hidrovia-tiete-parana>

2 – DIVULGAÇÃO DE AVISOS-RÁDIO NÁUTICOS E SAR

Os Avisos-Rádio Náuticos e SAR, mais recentes e relevantes, afetos à Hidrovia Tietê-Paraná e rios afluentes são, normalmente, divulgados por radiotelefonia, em VHF, pelo Canal 16 (156,8 MHz), pelas empresas operadoras das eclusas das Usinas Hidroelétricas, situadas nos rios Tietê e Paraná.

A relação completa dos Avisos-Rádio Náuticos está disponível em:
https://www.marinha.mil.br/cftp/aviso_radio_nautico

3 – RECOMENDAÇÕES E ADVERTÊNCIAS

a) Tendo em vista a urgência com que devem ser divulgados, os Avisos-Rádio Náuticos podem decorrer de informações incompletas, imprecisas, ou mesmo não confirmadas, devendo os navegantes levar isto em conta quando decidirem o grau de confiança que atribuirão à informação divulgada.

b) Os Avisos Temporários serão, a priori, automaticamente cancelados no mês subsequente ao do término especificado em seus textos.

c) Publicações Náuticas

Para navegação nas águas da hidrovia sob jurisdição brasileira, recomenda-se o uso exclusivo das publicações náuticas editadas pela Marinha do Brasil, ou por ela homologadas, a serem mantidas atualizadas e disponíveis para uso a bordo.

Para a atualização das publicações, os navegantes devem acompanhar, sistematicamente, as correções e informações disponibilizadas nas Seções IV e VI dos “Avisos aos Navegantes (Hidrovia Tietê-Paraná)”. As seguintes publicações devem ser utilizadas em complemento às cartas náuticas:

Roteiro (Hidrovia Tietê - Paraná) – destina-se a fornecer informações gerais de interesse à navegação, tais como descrições da costa, informações sobre demanda dos portos e fundeadouros, perigos, profundidades em barras e canais, informações meteorológicas, recursos de portos, estações de sinais visuais de toda natureza. É enfaticamente recomendada a leitura do Capítulo 1 (INFORMAÇÕES GERAIS) do Roteiro.

Regulamento Internacional para Evitar Abalroamentos no Mar (RIPEAM 72) – destina-se a normatizar os sinais sonoros e visuais, a serem exibidos pelas embarcações, bem como as diversas regras de governo a serem adotadas pelos navegantes.

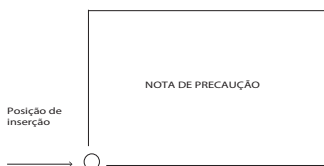
Carta 12000 (INT 1) – destina-se a descrever os símbolos e as abreviaturas utilizados nas cartas náuticas.

d) Cartas Náuticas

Para navegação nas águas da hidrovia sob jurisdição brasileira, recomenda-se o uso exclusivo das cartas náuticas e croquis de navegação editados pela DHN ou por ela homologados, a serem mantidos atualizados e disponíveis para uso a bordo.

Para a atualização das cartas náuticas, os navegantes devem acompanhar, sistematicamente, as correções e informações disponibilizadas nas Seções III e VI dos “Avisos aos Navegantes” e congregadas semestralmente na publicação DH20 – “Relação das Cartas e Publicações Náuticas e suas Respectivas Correções Permanentes”.

As coordenadas para inserção de “Notas” e “Quadros” referem-se ao canto inferior esquerdo da nota ou do quadro, conforme o exemplo gráfico abaixo.



Todas as cartas da Hidrovia Tietê-Paraná estão no datum WGS-84.

e) Referência das Informações

As marcações referentes a setores de visibilidade de faróis, direções de luzes de alinhamento, de objetos conspícuos e de direções indicadoras de perigos são verdadeiras, de 000° a 360°, tomadas ao largo, no sentido do movimento dos ponteiros do relógio. Quando, nas descrições de perigos, suas posições forem informadas por uma distância e uma marcação, estas serão dadas a partir do ponto estabelecido como referência.

As posições geográficas são expressas em graus, minutos e centésimos de minutos e referem-se, salvo indicação em contrário, à carta de maior escala.

Os horários referem-se, salvo indicação em contrário, à Hora Média de Greenwich (**HMG**).

As profundidades são referidas ao nível de redução da carta.

As altitudes são dadas em metros e referidas ao nível médio do rio.

4 - COLABORAÇÃO DOS NAVEGANTES OU USUÁRIOS

A Diretoria de Hidrografia e Navegação solicita aos navegantes e usuários em geral que, ao constatarem quaisquer irregularidades que possam afetar a segurança da navegação, ou perceberem quaisquer omissões ou inexatidões nas cartas e publicações náuticas, informem por qualquer meio à Capitania Fluvial do Tietê-Paraná ou à Delegacia Fluvial de Presidente Epitácio, e encaminhem o **Formulário de Observação Fluvial**, modelo anexo ao final deste folheto.

SEÇÃO II – AVISOS-RÁDIO NÁUTICOS

A relação completa dos [Avisos-Rádio Náuticos](https://www.marinha.mil.br/cftp/aviso_radio_nautico) é disponibilizada e atualizada diariamente no site da Capitania Fluvial do Tietê-Paraná, no link abaixo:

https://www.marinha.mil.br/cftp/aviso_radio_nautico

CARTAS AFETADAS

Número da Carta	Avisos
ATLAS 2800 (Carta PR-10)	HT 2/22

Número da Carta	Avisos
ATLAS 2800 (Carta PR-IB)	HT 2/22

AVISOS TEMPORÁRIOS (T) E AVISOS PRELIMINARES (P) EM VIGOR, E AVISOS PERMANENTES DO MÊS

AVISOS TEMPORÁRIOS (T) e PRELIMINARES (P) em vigor, publicados em Folhetos anteriores:

Nenhum.

AVISOS TEMPORÁRIOS (T), PRELIMINARES (P) e PERMANENTES do mês:

HT 2/22 BRASIL - HIDROVIA TIETÊ-PARANÁ

Rio Tietê - Profundidades e isóbatas

ATLAS 2800 (Carta PR-10) Datum: WGS-84 (Nenhuma correção).

Inserir o bacalhau que acompanha este aviso.

21°45,680'S 49°00,091'W

ATLAS 2800 (Carta PR-IB) Datum: WGS-84 (Nenhuma correção).

Inserir o bacalhau que acompanha este aviso.

21°45,639'S 48°59,993'W

SEÇÃO IV - CORREÇÕES ÀS PUBLICAÇÕES NÁUTICAS

SEÇÃO IV.1 - ROTEIRO HIDROVIA TIETÊ-PARANÁ - 2016, 2ª EDIÇÃO

Nenhuma

SEÇÃO IV.2 - OUTRAS PUBLICAÇÕES

Nenhuma

SEÇÃO V - AVISOS PERMANENTES ESPECIAIS

Nenhuma

NOTAS AOS USUÁRIOS**1 - PREÇO DAS CARTAS E PUBLICAÇÕES NÁUTICAS**

Abaixo, encontram-se os preços dos principais documentos náuticos editados pela Diretoria de Hidrografia e Navegação. A consulta à relação completa das cartas e publicações náuticas pode ser feita a partir do sítio <https://www.cartasnauticasbrasil.com.br>.

Cartas

Cartas Náuticas em papel.....	R\$ 134,00
Cartas Náuticas em papel formato A2.....	R\$ 72,00
Atlas da Hidrovia Tietê-Paraná - 2800	R\$ 107,00 (a partir)

Publicações

Almanaque Náutico	R\$ 153,00
Tábuas das Marés	R\$ 153,00
Roteiros	R\$ 184,00 (cada)
Lista de Faróis	R\$ 184,00
Catálogo de Cartas e Publicações	R\$ 134,00
Lista de Auxílios-Rádio	R\$ 153,00
Lista de Sinais Cegos	R\$ 153,00
Lista de Sinais da Hidrovia Paraguai-Paraná	R\$ 153,00

Impressos

Regras de Governo e Navegação	R\$ 15,00
Luzes e Marcas	R\$ 15,00
Sinais Sonoros e Luminosos	R\$ 15,00
Classificação de Nuvens	R\$ 35,00
Escala Beaufort	R\$ 35,00

2 - Existência de balizamento luminoso (particular) no Reservatório de Itaipu, não representado em nossas publicações, e de responsabilidade de manutenção da Cia. Docas do Estado de São Paulo (CODESP).

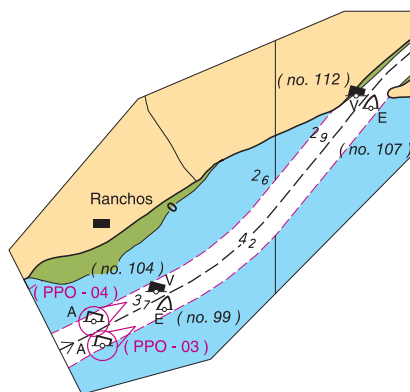
3 - O CHM não recomenda o uso de cartas náuticas e croquis de navegação, das águas sob jurisdição brasileira, elaboradas por quaisquer entidades nacionais ou estrangeiras, cujos dados de origem não tenham sido analisados por este Centro e cujo produto final não tenha sido homologado pela DHN, para uso na navegação.

THIS PAGE INTENTIONALLY LEFT BLANK

INTENCIONALMENTE EM BRANCO

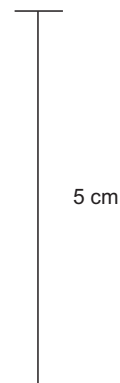
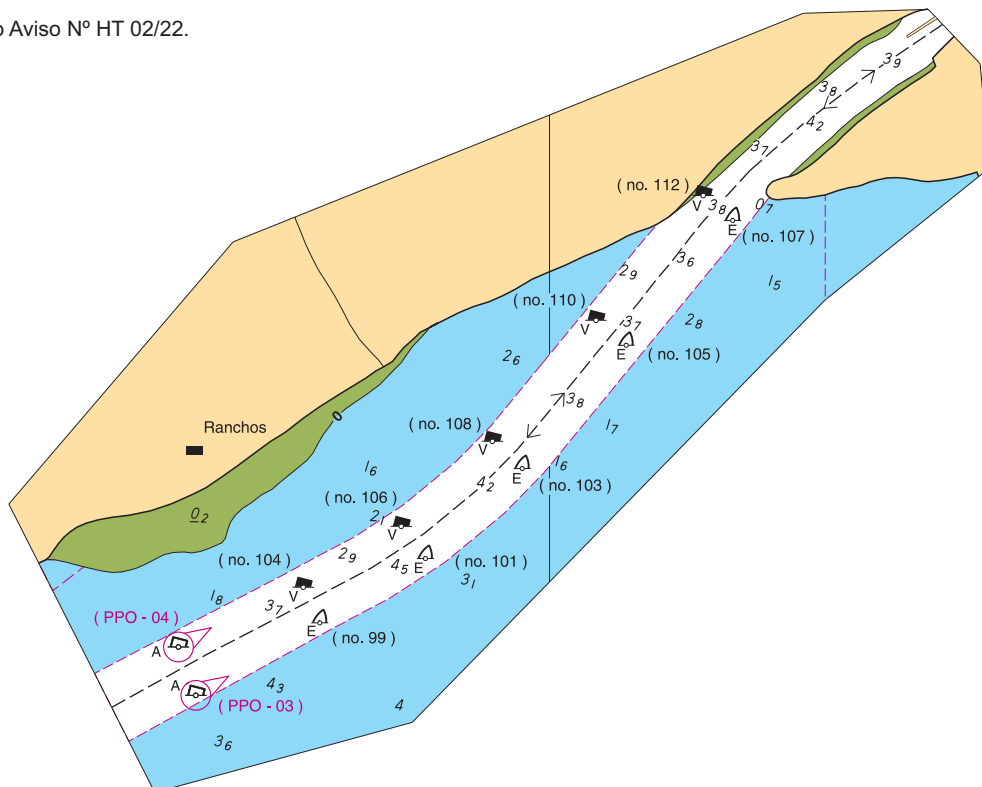
SEÇÃO VII - REPRODUÇÕES DE TRECHOS, QUADROS E NOTAS

Acompanha o Aviso Nº HT 02/22.



Correção para a Carta PR-10 - 1ª EDIÇÃO.

Acompanha o Aviso Nº HT 02/22.



Correção para a Carta PR-IB - 1ª EDIÇÃO.

THIS PAGE INTENTIONALLY LEFT BLANK

INTENCIONALMENTE EM BRANCO

FORMULÁRIO DE OBSERVAÇÃO FLUVIAL

Controle interno, não preencher:		
Publicado em:	Aviso-Rádio:	Aviso aos Navegantes:
IDENTIFICAÇÃO DO OBSERVADOR		
Navio/Organização:		Número IMO (se aplicável):
Nome do Observador:		
Endereço:		
E-mail:	Tel: ()	Fax: ()
INFORMAÇÃO FLUVIAL		
Data da Observação: / /		Hora da Observação: UTC
Posição (ver Instrução 2)	Ponto () ou Área Circular ()	
	Ponto: Latitude: ___° ___' S	
	Longitude: ___° ___' W	
	Área circular: Raio de ___ Milhas Náuticas em torno da posição	
	Latitude: ___° ___' S	
	Longitude: ___° ___' W	
Datum: () WGS-84 Outro: _____		
Sistema de Navegação: () GPS Outro: _____		
Descrição da Informação Fluvial (ver Instrução 3):		
Produtos afetados (Cartas e/ou Publicações Náuticas) e Edição:		ENCs afetadas:
Sensor de Sondagem ou método usado (se aplicável) (ver Instrução 4):		

Instruções:

1 - Os navegantes e usuários em geral estão convidados a notificar a Diretoria de Hidrografia e Navegação sobre quaisquer alterações que possam afetar a segurança da navegação, ou quaisquer observações nas Cartas e Publicações Náuticas digitais e em papel.

2 - No campo “Posição” devem ser registradas latitude e longitude da observação. Essa pode ser pontual (exemplo: farol apagado) ou cobrir uma área (exemplo: derramamento de óleo). É necessário preencher o Sistema de Navegação empregado na determinação da posição da observação (satélite, por marcações verdadeiras ou magnéticas de pontos notáveis, por marcação e distância radar, por combinação de métodos. No caso de marcações magnéticas, informar o valor do desvio da agulha, caso seja conhecido). Caso a posição obtida não seja precisa, tal fato deve ser informado.

3 - No campo “Descrição da Informação Fluvial” devem ser descritas em texto livre informações que caracterizem a observação. Folhas adicionais podem ser usadas onde não houver espaço suficiente.

4 - No caso de profundidades anormais, informar os meios utilizados para sua determinação (se for possível, anexar cópia dos registros do ecobatímetro, assinalando a data, a hora, a profundidade encontrada, a escala empregada na leitura da profundidade), a situação meteorológica reinante, o estado do mar, de acordo com a escala Beaufort - modelo DHN-5909, e outros detalhes julgados de interesse.

5 - Solicita-se aos navegantes e usuários em geral que encaminhem o formulário para:

- Capitania Fluvial do Tietê-Paraná, e-mail: cftp.ouvidoria@marinha.mil.br; correio: Avenida Pedro Ometto, 804, Centro - Barra Bonita, SP, 17340-000; ou

- Delegacia Fluvial de Presidente Epitácio, e-mail: dlprep.faleconosco@marinha.mil.br; correio: Rua Porto Alegre, 14-71, Santa Rosa, CEP 19470-000, Presidente Epitácio – SP.