



DIRETORIA DE HIDROGRAFIA E NAVEGAÇÃO

CENTRO DE HIDROGRAFIA DA MARINHA

2ª QUINZENA
NOVEMBRO

AVISOS 154 - 162

AVISOS AOS NAVEGANTES

ÁREA MARÍTIMA E HIDROVIAS EM GERAL

FOLHETO QUINZENAL ELABORADO PELO
CENTRO DE HIDROGRAFIA DA MARINHA

VENDA PROIBIDA

SEÇÕES

- I – Informações Gerais
- II – Avisos-Rádio Náuticos
- III – Correções às Cartas Náuticas
- IV – Correções às Publicações Náuticas
- V – Avisos Permanentes Especiais
- VI – Notícias Diversas
- VII – Reproduções de Trechos, Quadros e Notas

Os navegantes e usuários em geral estão convidados a notificar a Diretoria de Hidrografia e Navegação sobre a descoberta de quaisquer alterações que possam afetar a segurança da navegação, ou quaisquer observações nas Cartas e Publicações Náuticas digitais e em papel.

O Formulário de Observação Marítima deve ser usado para apresentar essas informações, modelo anexo ao final deste folheto. Os seguintes canais estão disponíveis:

Envio do Formulário, outras informações, dúvidas e sugestões:

Internet: <http://www.mar.mil.br/dhn>

e-mail: avrado@marinha.mil.br

e-mail: cartografia@marinha.mil.br

Telefone/Fax: +55 (21) 2189-3210 / 2189-3020 / 99678-1948

Correio: CHM - Divisão de Informações de Segurança da Navegação, Rua Barão de Jaceguay, S/N
Ponta d'Areia, CEP 24048-900, Niterói - RJ

SEÇÃO I – INFORMAÇÕES GERAIS

A publicação “Avisos aos Navegantes Área Marítima e Hidrovias em Geral” é um folheto quinzenal elaborado pelo Centro de Hidrografia da Marinha (CHM), sob delegação da Diretoria de Hidrografia e Navegação (DHN). Tem o propósito principal de fornecer, aos navegantes e usuários em geral, informações destinadas à atualização das cartas e publicações náuticas brasileiras relativas à área marítima e às hidrovias nacionais (áreas fluviais e lacustres), em cumprimento à Regra 9 do Capítulo V da Convenção Internacional para a Salvaguarda da Vida Humana no Mar (International Convention for the Safety of Life at Sea – SOLAS, 1974). Adicionalmente, são apresentados alguns dos Avisos-Rádio Náuticos em vigor, bem como outras informações gerais importantes aos navegantes, exceto as relativas às cartas e publicações náuticas dos rios Paraguai, Paraná e Tietê, e afluentes, as quais são tratadas pelos “Avisos aos Navegantes Hidrovia Paraguai-Paraná” e “Avisos aos Navegantes Hidrovia Tietê-Paraná”.

1 – DIVULGAÇÃO DOS AVISOS AOS NAVEGANTES

Os “Avisos aos Navegantes Área Marítima e Hidrovias em Geral” podem ser acessados livremente na internet, no sítio: (<http://www.mar.mil.br/dhn/chm/box-aviso-navegantes/avgantes/folheto/pdf.htm>).

As informações sobre a Hidrovia Paraguai-Paraná são divulgadas, exclusivamente, por meio dos “Avisos aos Navegantes Hidrovia Paraguai-Paraná”, de periodicidade mensal, os quais estão disponíveis para acesso gratuito na internet, no endereço: (<http://www.mar.mil.br/dhn/chm/box-aviso-navegantes/avgantes/hidrovia/parpdf.htm>).

As informações sobre a Hidrovia Tietê-Paraná são divulgadas, exclusivamente, por meio dos “Avisos aos Navegantes Hidrovia Tietê-Paraná”, de periodicidade trimestral, os quais estão disponíveis para livre acesso na internet, em: (<http://www.mar.mil.br/dhn/chm/box-aviso-navegantes/avgantes/hidrovia/tietepdf.htm>).

2 – DIVULGAÇÃO DE AVISOS-RÁDIO NÁUTICOS E SAR

A divulgação de Avisos-Rádio Náuticos e Avisos-Rádio SAR, bem como de Informações Meteorológicas, está resumida no quadro apresentado na Tabela 1, na página seguinte. Para maiores detalhes, os navegantes devem consultar a “Lista de Auxílios-Rádio”.

Os Avisos-Rádio Náuticos NAVAREA e Costeiros são transmitidos diariamente via satélite (Inmarsat C) e via rádio, enquanto estiverem em vigor. Contudo, caso ainda continuem em vigor após decorridas 6 semanas, passam a constar na Seção II dos “Avisos aos Navegantes”, deixando, definitivamente, de ser divulgados via satélite/rádio.

Os Avisos-Rádio Náuticos Locais são, normalmente, divulgados em apenas duas transmissões consecutivas via rádio, mesmo que permaneçam em vigor após isto. Entretanto, alguns Avisos Locais, por tratarem de eventos que representam grande risco à navegação, como novos perigos e alterações críticas de balizamento, são divulgados diariamente até serem cancelados. Caso ainda continuem em vigor após decorridas 6 semanas, passam a constar na Seção II dos “Avisos aos Navegantes”, deixando, definitivamente, de ser divulgados via rádio.

A relação completa dos Avisos-Rádio Náuticos e SAR em vigor pode ser acessada pela internet, no sítio: (www.mar.mil.br/dhn/chm/box-aviso-radio/avradio.htm). Esta relação é atualizada, em média, duas vezes por dia. Para recepção dos Avisos-Rádio Náuticos via sistema Inmarsat-C, os navegantes devem programar seus equipamentos para a NAVAREA V e selecionar a(s) letra(s) designativa(s) da(s) região(ões) costeira(s) de interesse.

Semanalmente, às quartas-feiras, é divulgado um Aviso-Rádio Náutico NAVAREA com a relação de todos os Avisos-Rádio em vigor.

Os navegantes que necessitarem receber quaisquer Avisos-Rádio Náuticos ou SAR em vigor, fora dos horários normais de transmissão, podem solicitar por radiotelefonia, em VHF, pelo Canal 16 (156,8 MHz), suas transmissões às estações da Rede Nacional de Estações Costeiras (RENEC) da Embratel, cuja relação consta no Apêndice VIII-2 da “Lista de Auxílios-Rádio”. As frequências de chamada constam no quadro apresentado na Tabela 1.

3 - RECOMENDAÇÕES PARA IMPRESSÃO DE “BACALHAUS” (CORREÇÕES DE TRECHOS, QUADROS E NOTAS)

Ao imprimir os bacalhaus a partir dos folhetos “Avisos aos Navegantes” disponibilizados na internet, ter os seguintes cuidados:

- Certificar-se de que a opção de ajuste tipo “Fit to Page” ou “Dimensionamento de páginas”, no menu de impressão do Adobe Acrobat, esteja desabilitada, para que não haja compressão das imagens.

- Utilizar uma boa impressora colorida a Laser/Jato de Tinta, com resolução mínima de 300 dpi. As cópias coloridas impressas devem ser comparadas com suas respectivas imagens no monitor, para assegurar que todas as cores estejam reproduzidas adequadamente.

- Utilizar papel tamanho A4, com gramatura mínima de 75 g/m².

4 – COLABORAÇÃO DOS NAVEGANTES OU USUÁRIOS

A Diretoria de Hidrografia e Navegação solicita aos navegantes e usuários em geral que, ao constatarem quaisquer irregularidades que possam afetar a segurança da navegação, informem à estação-rádio costeira (RENEC), e que ao perceberem quaisquer omissões ou inexatidões nas cartas e publicações náuticas da DHN, encaminhem, em ambos os casos, o **Formulário de Observação Marítima**, modelo anexo ao final deste folheto.

Tabela 1 - DIVULGAÇÃO DE INFORMAÇÕES DE SEGURANÇA MARÍTIMA
(Avisos-Rádio Náuticos, Avisos SAR e Informações Meteorológicas) para a NAVAREA/METAREA V

A) TRANSMISSÕES VIA RÁDIO (FAIXA DE HF) – ESTAÇÃO RÁDIO DA MARINHA NO RIO DE JANEIRO				
SERVIÇOS	HORÁRIOS (DIÁRIOS)	CANAIS (*)	FREQUÊNCIAS	CONTEÚDOS
AVISOS-RÁDIO NÁUTICOS E AVISOS SAR	0400Z às 0500Z	RD	4.266,0 kHz (a pedido do navegante) 6.448,0 kHz 8.580,0 kHz 12.709,0 kHz 16.974,0 kHz	- Avisos-Rádio Náuticos NAVAREA e Costeiros (exceto os que já constam nos “Avisos aos Navegantes”) e Avisos SAR (português/inglês) - Avisos-Rádio Náuticos Locais, exceto os que já constam nos “Avisos aos Navegantes” (português)
	1430Z às 1545Z	RD		
	2130Z às 2245Z	RD		
METEOROMARINHA	0230Z às 0330Z	RD	12.709,0 kHz 16.974,0 kHz	- Previsões meteorológicas (português/inglês) - Avisos de mau tempo (português/inglês)
	0600Z às 0730Z	RD		
	1845Z às 1930Z	RD		
CARTAS METEOROLÓGICAS	0745Z às 0925Z	RS	12.665,0 kHz 16.978,0 kHz	- Análise da pressão atmosférica à superfície - Altura e direção de ondas - Vento a 10m da superfície - Temperatura da superfície do mar
	1630Z às 1810Z			
B) TRANSMISSÕES VIA RÁDIO (FAIXA DE VHF E HF) – REDE NACIONAL DE ESTAÇÕES COSTEIRAS – RENE (EMBRATEL)				
SERVIÇOS	HORÁRIOS	CANAIS (*)	FREQUÊNCIAS	CONTEÚDOS
METEOROMARINHA, AVISOS DE MAU TEMPO	A pedido do navegante	RL	VHF: Chamada em 156,8 MHz (Canal 16) e tráfego em Canal a ser designado pela estação. HF: Chamada em 4.125,0 kHz e tráfego em frequência designada pela estação.	- Previsões meteorológicas (português/inglês) - Avisos de mau tempo (português/inglês)
AVISOS DE MAU TEMPO, AVISOS-RÁDIO NÁUTICOS E AVISOS SAR	Conforme a necessidade			- Avisos de mau tempo (português/inglês) - Avisos-Rádio Náuticos Costeiros e Locais de maior relevância - Avisos SAR (português/inglês)
C) TRANSMISSÕES VIA SATÉLITE (INMARSAT-C) – ESTAÇÃO TERRESTRE BURUM - HOLANDA				
SERVIÇOS	HORÁRIOS (DIÁRIOS)	SATÉLITE		CONTEÚDOS
AVISOS-RÁDIO NÁUTICOS E AVISOS SAR	0030Z e 1230Z ou conforme a necessidade	Atlântico Leste (AOR-E)		- Avisos SAR (inglês) - Avisos-Rádio Náuticos NAVAREA e Costeiros (inglês), exceto os que já constam nos “Avisos aos Navegantes”
METEOROMARINHA	0730Z e 1930Z ou conforme a necessidade			- Previsões meteorológicas (inglês) - Avisos de mau tempo (inglês)
D) INTERNET				
SERVIÇOS	ENDEREÇOS E LINKS			CONTEÚDOS
AVISOS-RÁDIO NÁUTICOS E AVISOS SAR	www.mar.mil.br/dhn/chm/box-aviso-navegantes/avgantes/avradio.htm			Avisos-Rádio Náuticos NAVAREA, Costeiros e Locais e Avisos SAR (português)
	www.mar.mil.br/dhn/chm/box-aviso-navegantes/avgantes/avradioing.htm			Avisos-Rádio Náuticos NAVAREA e Costeiros e Avisos SAR (inglês)
“AVISOS AOS NAVEGANTES” (**)	www.mar.mil.br/dhn/chm/box-aviso-navegantes/avgantes/folheto/pdf.htm (escolha o link do folheto de interesse)			- Na Seção II: Avisos-Rádio Náuticos NAVAREA, Costeiros e Locais (português) em vigor há mais de 6 semanas.
	www.mar.mil.br/dhn/chm/box-aviso-navegantes/avgantes/english/pdfing.htm (escolha o link do folheto de interesse)			- Na Seção VII: Avisos-Rádio Náuticos NAVAREA e Costeiros (inglês) em vigor há mais de 6 semanas
METEOROMARINHA	www.mar.mil.br/dhn/chm/meteo/index.htm (escolha o link “meteoromarinha” – em português)			- Previsões meteorológicas (português/inglês) - Avisos de mau tempo (português/inglês)
	www.mar.mil.br/dhn/chm/meteo/indexing.htm (escolha o link “bulletins” – em inglês)			
AVISOS DE MAU TEMPO	www.mar.mil.br/dhn/chm/meteo/index.htm (escolha o link “avisos de mau tempo” – em português)			- Avisos de mau tempo (português/inglês)
	www.mar.mil.br/dhn/chm/meteo/indexing.htm (escolha o link “severe weather warnings” – em inglês)			
CARTAS METEOROLÓGICAS	www.mar.mil.br/dhn/chm/meteo/index.htm (escolha o link “cartas sinóticas” – em português)			- Análise da pressão atmosférica à superfície e outros produtos
	www.mar.mil.br/dhn/chm/meteo/indexing.htm (escolha o link “synoptic charts” – em inglês) (escolha o link “numerical predictions” – em inglês)			

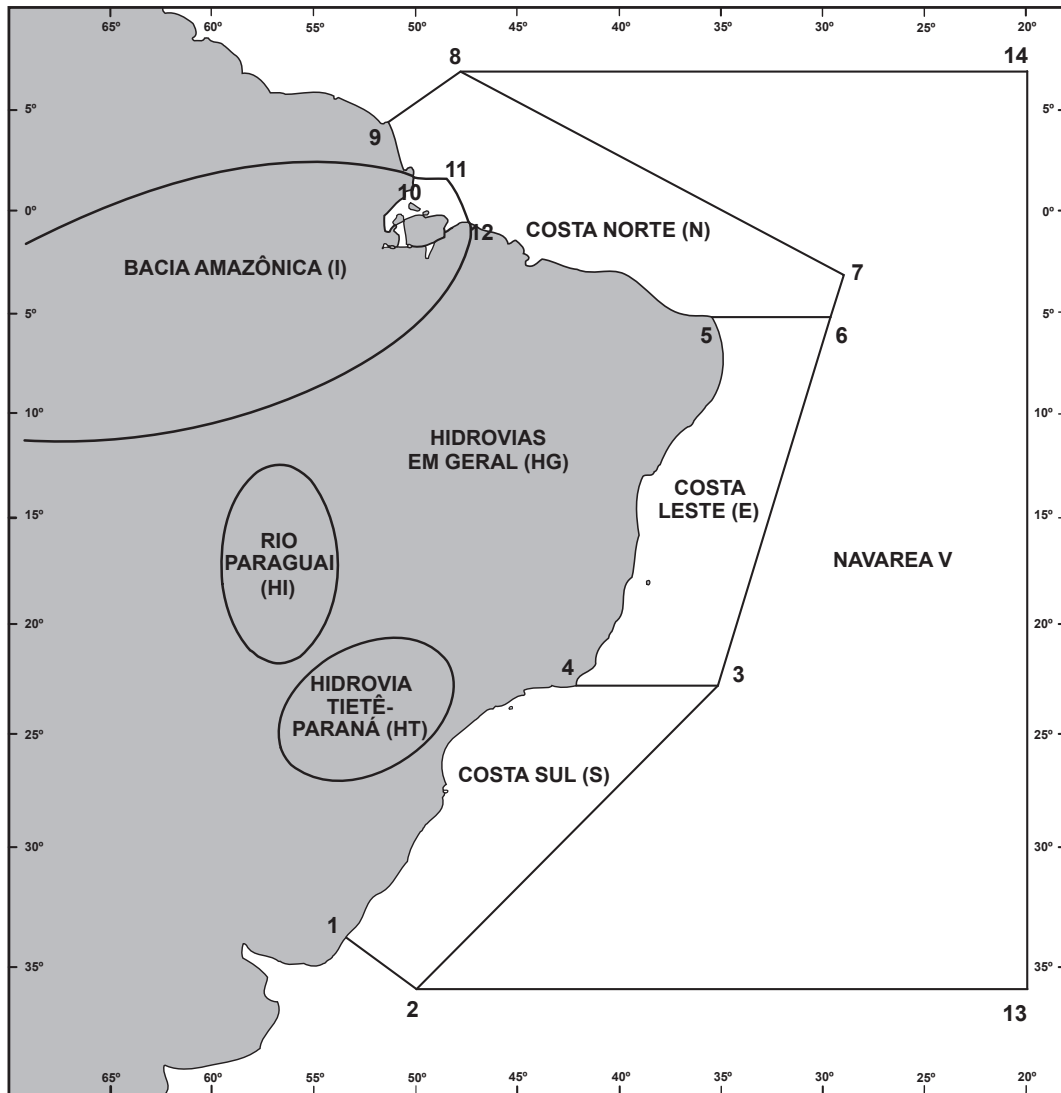
(*) RD: Radiodados (USB-A3J/J2D)

RS: Radiofacímile (F3C)

RL: Radiotelefonia (F3E e J3E)

(**) Não constam das Seções II e VII dos “Avisos aos Navegantes” os Avisos-Rádio SAR (busca e salvamento) e os Avisos-Rádio Náuticos relativos a interdição de área de tiro e outros eventos de curta duração.

Figura 1 - Representação esquemática da NAVAREA V, das Regiões Costeiras e das Águas Interiores, para efeito de classificação e identificação dos Avisos-Rádio Náuticos e Avisos aos Navegantes



a) NAVAREA V: compreende a área marítima delimitada pelos seguintes pontos:

Pontos	LATITUDE	LONGITUDE
1	33° 45' S	053° 22' W
2	35° 50' S	050° 10' W
13	35° 50' S	020° 00' W
14	07° 00' N	020° 00' W
8	07° 00' N	049° 28' W
9	04° 30' N	051° 35' W

b) REGIÕES COSTEIRAS: compreendem as áreas marítimas delimitadas pelas coordenadas geográficas abaixo relacionadas, bem como as baías, enseadas e portos abrangidos:

COSTA SUL (S)

Pontos	LATITUDE	LONGITUDE
1	33° 45' S	053° 22' W
2	35° 50' S	050° 10' W
3	23° 01' S	035° 00' W
4	23° 01' S	042° 00' W

COSTA LESTE (E)

Pontos	LATITUDE	LONGITUDE
3	23° 01' S	035° 00' W
4	23° 01' S	042° 00' W
5	05° 10' S	035° 29' W
6	05° 10' S	029° 33' W

COSTA NORTE (N)

Pontos	LATITUDE	LONGITUDE
5	05° 10' S	035° 29' W
6	05° 10' S	029° 33' W
7	03° 00' S	028° 55' W
8	07° 00' N	049° 28' W
9	04° 30' N	051° 35' W
10	01° 40' N	049° 55' W
11	01° 40' N	048° 35' W
12	00° 37' S	047° 22' W

BACIA AMAZÔNICA (I)

Área estuarina¹ dos rios Amazonas e Pará, até os seguintes pontos:

Pontos	LATITUDE	LONGITUDE
10	01° 40' N	049° 55' W
11	01° 40' N	048° 35' W
12	00° 37' S	047° 22' W

c) AVISOS DO TIPO NAVAREA: são os compreendidos na área marítima externa aos limites das regiões costeiras.

d) ÁREA OCEÂNICA: compreende a área marítima externa aos limites das regiões costeiras.

e) ÁGUAS INTERIORES (rios, lagos e lagoas):

- BACIAAMAZÔNICA (I): compreende o rio Amazonas e seus afluentes, a montante do farolete Santana Leste, nas proximidades da cidade de Santana (AP), bem como o rio Pará e seus afluentes, a montante do alinhamento farol Chapéu Virado - farolete Coroa Grande, nas proximidades de Belém (PA);

- RIO PARAGUAI (HI): compreende o rio Paraguai e seus afluentes;

- HIDROVIA TIETÊ-PARANÁ (HT): compreende os rios Tietê e Paraná, e afluentes;

- HIDROVIAS EM GERAL (HG): compreendem as demais vias navegáveis interiores (rios, lagos e lagoas). Ex: Lagoa dos Patos e Lago Paranoá.

¹ - No rio Amazonas, a jusante do farolete Santana Leste;

- No rio Pará, a jusante do alinhamento farol Chapéu Virado - farolete Coroa Grande.

SEÇÃO II – AVISOS-RÁDIO NÁUTICOS

Apresentam-se, a seguir, alguns dos Avisos-Rádio Náuticos em vigor.

NAVAREA V

Avisos-Rádio de Área em vigor, publicados em Folhetos anteriores:

Nenhum.

Avisos-Rádio de Área em vigor há mais de seis semanas, publicados pela primeira vez:

Nenhum.

BACIA AMAZÔNICA

AVISOS-RÁDIO COSTEIROS

Avisos-Rádio Costeiros em vigor, publicados em Folhetos anteriores:

Nº do Aviso	Nº do Folheto	Nº do Aviso	Nº do Folheto
I 0790/17	21/17	I 0791/17	21/17

Avisos-Rádio Costeiros em vigor há mais de seis semanas, publicados pela primeira vez:

Nenhum.

AVISOS-RÁDIO LOCAIS

Avisos-Rádio Locais em vigor, publicados em Folhetos anteriores:

Nº do Aviso	Nº do Folheto	Nº do Aviso	Nº do Folheto	Nº do Aviso	Nº do Folheto	Nº do Aviso	Nº do Folheto
I 8190/17	15/17	I 8804/17	20/17	I 8925/17	21/17	I 8990/17	21/17
I 8607/17	18/17	I 8805/17	20/17	I 8977/17	21/17	I 9013/17	21/17
I 8735/17	20/17	I 8806/17	20/17	I 8981/17	21/17		
I 8764/17	20/17	I 8879/17	21/17	I 8982/17	21/17		

Avisos-Rádio Locais em vigor há mais de seis semanas, publicados pela primeira vez:

I 9128/17
PROXIMIDADES DE MANAUS
CARTA 4032 E 4150 HS-A1
FAROLETE MORONAS NRORD 428 03-04.27S 059-46.23W
SUBSTITUIDO TEMPORARIAMENTE POR ESTRUTURA DE TRELICA DE METAL, SINAL COM 8 METROS DE ALTURA NA
POSICAO 03-04.27S 059-46.27W
CANCELAR ESTE AVISO 150005 UTC ABR 18.

I 9063/17
RIO MADEIRA
CARTA 4500 HM-D9
OBSTRUÇÕES:
ALTO FUNDO 6.7 METROS EM 08-13.00S 063-16.63W
CANCELAR ESTE AVISO 032200 UTC ABR 18.

I 9059/17
PROXIMIDADES DA ILHA ACANAUI
CARTA 12100
BALSA NAUFRAGADA EM 01-48.60S 060-31.80W
CANCELAR ESTE AVISO 022100 UTC ABR 18.

I 9054/17
RIO TOCANTINS
CARTA 4366
OBSTRUÇÕES:
ALTO FUNDO 1,9 METROS EM 03-46.18S 049-39.51W
CANCELAR ESTE AVISO 032000 UTC ABR 18.

I 9035/17
RIO JARI
CARTA 4202 A
BOIA NR 16 NRORD AP-115 01-07.80S 052-16.84W FORA DE POSICAO EM 01-07.90S 052-17.15W
CANCELAR LOCAL I 9016/17
CANCELAR ESTE AVISO 021730 UTC ABR 18.

COSTA NORTE

AVISOS-RÁDIO COSTEIROS

Avisos-Rádio Costeiros em vigor, publicados em Folhetos anteriores:

Nº do Aviso	Nº do Folheto	Nº do Aviso	Nº do Folheto	Nº do Aviso	Nº do Folheto
N 0474/17	17/17	N 0775/17	21/17	N 0778/17	21/17
N 0773/17	21/17	N 0776/17	21/17	N 0779/17	21/17
N 0774/17	21/17	N 0777/17	21/17	N 0785/17	21/17

Avisos-Rádio Costeiros em vigor há mais de seis semanas, publicados pela primeira vez:

N 0830/17
LESTE DE CABO CALCANHAR
CARTA 21900 (INT 2112)
BOIA DE LUZ RISCA DO ZUMBI NRORD 1102 05-10.99S 035-11.18W APAGADA
CANCELAR ESTE AVISO 041800 UTC ABR 18.

AVISOS-RÁDIO LOCAIS

Avisos-Rádio Locais em vigor, publicados em Folhetos anteriores:

Nº do Aviso	Nº do Folheto	Nº do Aviso	Nº do Folheto	Nº do Aviso	Nº do Folheto	Nº do Aviso	Nº do Folheto
N 8754/17	20/17	N 8756/17	20/17	N 8928/17	21/17	N 8930/17	21/17
N 8755/17	20/17	N 8889/17	21/17	N 8929/17	21/17		

Avisos-Rádio Locais em vigor há mais de seis semanas, publicados pela primeira vez:

N 9056/17
PROXIMIDADES DO PORTO DE MUCURIBE
CARTA 701
FUNDO SUJO EM 03-43.04S 038-28.72W
CANCELAR ESTE AVISO 022000 UTC ABR 18.

N 9045/17
PORTO DE MACAU
CARTA 702
BOIA DE LUZ C. S. COMANDANTE MARTINI NRORD 964 05-01.44S 036-43.02W APAGADA
CANCELAR ESTE AVISO 021830 UTC ABR 18.

COSTA LESTE

AVISOS-RÁDIO COSTEIROS

Avisos-Rádio Costeiros em vigor, publicados em Folhetos anteriores:

Nenhum.

Avisos-Rádio Costeiros em vigor há mais de seis semanas, publicados pela primeira vez:

E 0832/17
LESTE DO CABO DE SAO TOME
CARTA 1406
FUNDO SUJO EM 22-00.46S 040-49.74W
CANCELAR ESTE AVISO 042218 UTC ABR 18.

AVISOS-RÁDIO LOCAIS

Avisos-Rádio Locais em vigor, publicados em Folhetos anteriores:

Nº do Aviso	Nº do Folheto	Nº do Aviso	Nº do Folheto	Nº do Aviso	Nº do Folheto	Nº do Aviso	Nº do Folheto
E 7059/17	05/17	E 8466/17	17/17	E 8579/17	18/17	E 8689/17	19/17
E 7138/17	05/17	E 8484/17	17/17	E 8681/17	19/17	E 8690/17	19/17
E 7241/17	06/17	E 8485/17	17/17	E 8682/17	19/17	E 8691/17	19/17
E 7425/17	09/17	E 8501/17	17/17	E 8683/17	19/17	E 8692/17	19/17
E 7952/17	13/17	E 8502/17	17/17	E 8684/17	19/17	E 8787/17	20/17
E 8370/17	16/17	E 8512/17	17/17	E 8685/17	19/17	E 8900/17	21/17
E 8397/17	16/17	E 8560/17	18/17	E 8686/17	19/17	E 8901/17	21/17
E 8398/17	16/17	E 8563/17	18/17	E 8687/17	19/17		
E 8465/17	17/17	E 8569/17	18/17	E 8688/17	19/17		

Avisos-Rádio Locais em vigor há mais de seis semanas, publicados pela primeira vez:

E 9097/17 - 09/04/18
PORTO DE NATAL
CARTA 802
BOIA DE LUZ POTENGI NR 5 NRORD 1135.4 05-45.00S 035-11.74W APAGADA
CANCELAR ESTE AVISO 092145 UTC ABR 18.

AVISOS-RÁDIO COSTEIROS

Avisos-Rádio Costeiros em vigor, publicados em Folhetos anteriores:

Nº do Aviso	Nº do Folheto
S 0713/17	20/17

Nº do Aviso	Nº do Folheto
S 0714/17	20/17

Nº do Aviso	Nº do Folheto
S 0715/17	20/17

Nº do Aviso	Nº do Folheto
S 0716/17	20/17

Avisos-Rádio Costeiros em vigor há mais de seis semanas, publicados pela primeira vez:

Nenhum.

AVISOS-RÁDIO LOCAIS

Avisos-Rádio Locais em vigor, publicados em Folhetos anteriores:

Nº do Aviso	Nº do Folheto
S 7174/16	06/16
S 8040/17	14/17
S 8041/17	14/17
S 8042/17	14/17
S 8043/17	14/17
S 8058/17	14/17
S 8089/17	16/17
S 8090/17	16/17
S 8091/17	16/17
S 8092/17	16/17
S 8200/17	16/17
S 8247/17	16/17
S 8297/17	16/17

Nº do Aviso	Nº do Folheto
S 8298/17	16/17
S 8299/17	16/17
S 8300/17	16/17
S 8304/17	16/17
S 8305/17	16/17
S 8339/17	16/17
S 8407/17	17/17
S 8408/17	17/17
S 8409/17	17/17
S 8410/17	17/17
S 8411/17	17/17
S 8448/17	17/17
S 8468/17	17/17

Nº do Aviso	Nº do Folheto
S 8578/17	18/17
S 8647/17	19/17
S 8713/17	19/17
S 8714/17	19/17
S 8715/17	19/17
S 8716/17	19/17
S 8765/17	20/17
S 8769/17	20/17
S 8788/17	20/17
S 8838/17	21/17
S 8839/17	21/17
S 8844/17	21/17
S 8891/17	21/17

Nº do Aviso	Nº do Folheto
S 8892/17	21/17
S 8893/17	21/17
S 8894/17	21/17
S 8910/17	21/17
S 8911/17	21/17
S 8940/17	21/17
S 8966/17	21/17
S 8967/17	21/17
S 8969/17	21/17

Avisos-Rádio Locais em vigor há mais de seis semanas, publicados pela primeira vez:

S 9082/17
 ILHA FISCAL
 CARTA 1515
 OBSTRUÇÕES:
 2.9 METROS EM EM 22-53.85S 043-10.05W
 CANCELAR ESTE AVISO 021800 UTC ABR 18.

S 9064/17
 BAIA DE PARATI
 CARTA 1633
 OBSTRUÇÕES:
 ALTO FUNDO 4.1 METROS EM 23-12.30S 044-39.72W
 CANCELAR ESTE AVISO 032200 UTC ABR 18.

S 9057/17
 BAIA DE GUANABARA - PROXIMIDADES DA PRAIA DE OLARIA
 CARTA 1517
 EMBARCAÇÃO VISCONDE MORAIS NAUFRAGADA EM 22-48.23S 043-10.67W
 CANCELAR ESTE AVISO 022000 UTC ABR 18.

S 9055/17
 BAIA DE GUANABARA
 CARTA 1513
 FUNDO SUJO EM 22-49.17S 043-08.07W
 CANCELAR ESTE AVISO 022000 UTC ABR 18.

S 9053/17

CANAL NORTE

CARTA 1902

OBSTRUÇÕES:

ALTO FUNDO DE PEDRA 1,5 METROS EM 27-25.45S 048-30.54W ESTABELECIDO BOIA LUMINOSA CARDINAL NORTE, BR 1
SEGUNDO E ALCANCE LUMINOSO 5 MILHAS NAUTICAS.

CANCELAR ESTE AVISO 031830 UTC ABR 18.

S 9051/17

BAIA DE GUANABARA - ILHA DO VIANA

CARTA 1515

FUNDO SUJO EM 22-51.92S 043-07.68W

DEMARCADO POR TRES BOIAS CEGAS ESPECIAIS

CANCELAR ESTE AVISO 021800 UTC ABR 18.

HIDROVIAS EM GERAL

AVISOS-RÁDIO LOCAIS

Avisos-Rádio Locais em vigor, publicados em Folhetos anteriores:

Nº do Aviso	Nº do Folheto	Nº do Aviso	Nº do Folheto	Nº do Aviso	Nº do Folheto	Nº do Aviso	Nº do Folheto
HG 8227/17	16/17	HG 8251/17	17/17	HG 8274/17	17/17	HG 8543/17	17/17
HG 8228/17	16/17	HG 8252/17	17/17	HG 8275/17	17/17	HG 8544/17	17/17
HG 8229/17	16/17	HG 8253/17	17/17	HG 8276/17	17/17	HG 8545/17	17/17
HG 8230/17	16/17	HG 8254/17	17/17	HG 8277/17	17/17	HG 8546/17	17/17
HG 8231/17	16/17	HG 8255/17	17/17	HG 8278/17	17/17	HG 8547/17	17/17
HG 8232/17	16/17	HG 8256/17	17/17	HG 8279/17	17/17	HG 8548/17	17/17
HG 8233/17	16/17	HG 8257/17	17/17	HG 8280/17	17/17	HG 8549/17	17/17
HG 8234/17	16/17	HG 8258/17	17/17	HG 8281/17	17/17	HG 8550/17	17/17
HG 8235/17	16/17	HG 8259/17	17/17	HG 8282/17	17/17	HG 8835/17	21/17
HG 8236/17	16/17	HG 8260/17	17/17	HG 8283/17	17/17	HG 8836/17	21/17
HG 8237/17	16/17	HG 8261/17	17/17	HG 8530/17	17/17	HG 8860/17	21/17
HG 8238/17	16/17	HG 8262/17	17/17	HG 8531/17	17/17	HG 8861/17	21/17
HG 8239/17	16/17	HG 8263/17	17/17	HG 8532/17	17/17	HG 8862/17	21/17
HG 8240/17	16/17	HG 8264/17	17/17	HG 8533/17	17/17	HG 8863/17	21/17
HG 8241/17	16/17	HG 8265/17	17/17	HG 8534/17	17/17	HG 8864/17	21/17
HG 8242/17	16/17	HG 8266/17	17/17	HG 8535/17	17/17	HG 8865/17	21/17
HG 8243/17	16/17	HG 8267/17	17/17	HG 8536/17	17/17	HG 8866/17	21/17
HG 8244/17	16/17	HG 8268/17	17/17	HG 8537/17	17/17	HG 8867/17	21/17
HG 8245/17	16/17	HG 8269/17	17/17	HG 8538/17	17/17	HG 9017/17	21/17
HG 8246/17	16/17	HG 8270/17	17/17	HG 8539/17	17/17	HG 9018/17	21/17
HG 8248/17	16/17	HG 8271/17	17/17	HG 8540/17	17/17	HG 9019/17	21/17
HG 8249/17	16/17	HG 8272/17	17/17	HG 8541/17	17/17		
HG 8250/17	17/17	HG 8273/17	17/17	HG 8542/17	17/17		

Avisos-Rádio Locais em vigor há mais de seis semanas, publicados pela primeira vez:

HG 9058/17

PROXIMIDADES DA BARRA DO RIBEIRO

CARTA 2108

EMBARCAÇÃO MASTER NAUFRAGADA EM 30-15.50S 051-13.00W

CANCELAR ESTE AVISO 022000 UTC ABR 18.

SEÇÃO III - CORREÇÕES ÀS CARTAS NÁUTICAS

CARTAS AFETADAS PELOS AVISOS 154 A 162 PUBLICADOS NESTE FOLHETO

Carta	Avisos
204	I 160(P)
206	I 160(P)
242	I 160(P)
304	I 154 - I 161
710	N 158
711	N 158
1401	E 162
1410	E 162

Carta	Avisos
1420	E 155
1501	S 156 - S 157
1511	S 156 - S 157
1512	S 156 - S 157
4101 A	I 160(P)
21070 (INT 2008)	S 159(P)
23200 (INT 2125)	S 159(P)

Apresentam-se, a seguir, os Avisos Temporários (T) e Preliminares (P) em vigor e os Avisos Permanentes da quinzena.

ÁREA OCEÂNICA

AVISOS TEMPORÁRIOS (T) e PRELIMINARES (P) em vigor, publicados em Folhetos anteriores:

Nenhum.

AVISOS TEMPORÁRIOS (T), PRELIMINARES (P) e PERMANENTES da quinzena:

Nenhum.

BACIA AMAZÔNICA

AVISOS TEMPORÁRIOS (T) em vigor, publicados em Folhetos anteriores:

Carta	Avisos
231	I 102(T)/16
303	I 102(T)/16
304	I 83(T)/05

Carta	Avisos
320	I 83(T)/05
21400 (INT 4197)	I 102(T)/16

AVISOS PRELIMINARES (P) em vigor, publicados em Folhetos anteriores:

Carta	Avisos
Croqui Rio Negro	I 5(P)/04
202	I 78(P)/17
203	*I 64(P)/14
204	*I 38(P)/13 - *I 64(P)/14 - I 230(P)/14 *I 123(P)/16 - I 77(P)/17 - *I 108(P)/17
206	I 230(P)/14
221	I 78(P)/17
231	I 44(P)/01 - I 51(P)/17
242	I 68(P)/14 - *I 242(P)/14 - *I 124(P)/16 *I 108(P)/17 - *I 120(P)/17 - I 150(P)/17
243	I 68(P)/14
302	*I 3(P)/12 - I 66(P)/17 - I 143(P)/17 I 146(P)/17
303	I 67(P)/14 - *I 169(P)/14 I 51(P)/17 - I 143(P)/17 - I 146(P)/17
304	I 28(P)/16 - I 162(P)/16
320	I 43(P)/17
4027	I 144(P)/17
4028	I 144(P)/17
4032	I 149(P)/17
4101 A	*I 232(P)/14 - *I 122(P)/16 - I 93(P)/17 *I 108(P)/17 - *I 121(P)/17 - I 150(P)/17
4101 B	*I 63(P)/14 - *I 233(P)/14
4102 A	*I 166(P)/13 - I 73(P)/17
4102 B	*I 97(P)/13 - *I 6(P)/16 I 73(P)/17
4103 A	*I 1(P)/14 - *I 7(P)/16
4103 B	*I 1(P)/14 - *I 123(P)/14 - *I 223(P)/14 *I 7(P)/15 - *I 1(P)/17
4104 A	*I 224(P)/14 - *I 189(P)/15 - I 135(P)/17
4104 B	I 95(P)/17
4105 A	I 66(P)/09 - I 95(P)/17
4105 B	I 66(P)/09

Carta	Avisos
4150	*I 134(P)/09 - I 101(P)/11 - *I 19(P)/12 I 80(P)/13 - *I 157(P)/13 - *I 158(P)/13 *I 159(P)/13 - *I 160(P)/13 - *I 161(P)/13 *I 167(P)/13 - *I 168(P)/13 - *I 169(P)/13 *I 170(P)/13 - *I 171(P)/13 - *I 30(P)/14 *I 31(P)/14 - *I 32(P)/14 - *I 21(P)/15 *I 86(P)/15 - *I 87(P)/15 - *I 88(P)/15 *I 89(P)/15 - I 112(P)/15 - *I 172(P)/15 *I 173(P)/15 - *I 174(P)/15 - *I 175(P)/15 *I 176(P)/15 - *I 177(P)/15 - *I 178(P)/15 *I 204(P)/15 - *I 14(P)/16 - *I 15(P)/16 *I 16(P)/16 - *I 17(P)/16 - *I 21(P)/16 *I 22(P)/16 - *I 23(P)/16 - *I 24(P)/16 *I 25(P)/16 - *I 26(P)/16
4201 A	I 176(P)/14
4201 B	I 176(P)/14
4202 A	I 95(P)/00 - *I 78(P)/13
4202 B	*I 78(P)/13
4361 A	*I 168(P)/14
4381 A	*I 123(P)/14 - I 29(P)/16 - *I 2(P)/17
4381 B	I 29(P)/16
4382 B	*I 62(P)/16 - I 60(P)/17 - *I 88(P)/17
4411	*I 169(P)/15
4418	*I 170(P)/15
4500	I 40(P)/07 - I 70(P)/09 - I 71(P)/09 *I 165(P)/09 - I 207(P)/14 - *I 118(P)/15 *I 119(P)/15 - *I 120(P)/15 - *I 121(P)/15 *I 122(P)/15 - *I 123(P)/15 - *I 124(P)/15 *I 196(P)/15 - *I 197(P)/15 - I 149(P)/17
21010 (INT 4071)	I 78(P)/17
21300 (INT 4196)	*I 64(P)/14 - *I 30(P)/15 - I 51(P)/17 I 77(P)/17 - I 78(P)/17
21400 (INT 4197)	*I 169(P)/14 - I 51(P)/17 I 66(P)/17

* Avisos que possuem reprodução de trecho (bacalhau).

AVISOS TEMPORÁRIOS (T), PRELIMINARES(P) e PERMANENTES da quinzena:

*** I 154/17 BRASIL - BACIA AMAZÔNICA**

Baía de Marajó - Profundidades, isóbatas e quadros

Carta 304 Datum: WGS-84 (Última correção: 113/17)

Inserir o "bacalhau" que acompanha este aviso.

01°30,09'S 48°30,42'W

*** I 160(P)/17 BRASIL - BACIA AMAZÔNICA**

Canal de Santana - Casco soçobrado

Referência: Carta 12000 – Símbolos, Abreviaturas e Termos usados nas Cartas Náuticas, 4ª ed., 2014, pág. 38 K (28)

Carta 204 Datum: WGS-84

Inserir



00°03,70'S 51°09,65'W

Carta 206 Datum: WGS-84

Inserir



00°03,70'S 51°09,65'W

Carta 242 Datum: WGS-84

Inserir



00°03,70'S 51°09,65'W

Carta 4101A Datum: WGS-84

Inserir



00°03,70'S 51°09,65'W

*** I 161/17 BRASIL - BACIA AMAZÔNICA**

Rio Pará - Casco soçobrado

Referência: Carta 12000 – Símbolos, Abreviaturas e Termos usados nas Cartas Náuticas, 4ª ed., 2014, pág. 38 K (28)

Carta 304 Datum: WGS-84

Inserir



01°24,69'S 48°41,95'W

COSTA NORTE

AVISOS TEMPORÁRIOS (T) em vigor, publicados em Folhetos anteriores:

Carta	Avisos
701	N 18(T)/16
710	N 18(T)/16
720	N 140(T)/17 (16-10-2018)
21010 (INT 4071)	N 26(T)/13 - N 148(T)/15
21100 (INT 4194)	N 26(T)/13 - N 148(T)/15

Carta	Avisos
21200 (INT 4195)	N 26(T)/13
21500 (INT 2108)	N 191(T)/15
21800 (INT 2111)	N 82(T)/17 (30-05-2018)
21900 (INT 2112)	N 149(T)/15

AVISOS PRELIMINARES (P) em vigor, publicados em Folhetos anteriores:

Carta	Avisos
10 (INT 407)	N 154(P)/16
410	N 117(P)/13 - N 150(P)/16 - N 151(P)/16 N 154(P)/16
411	N 117(P)/13 - N 150(P)/16 - N 154(P)/16
412	N 117(P)/13 - N 150(P)/16
413	N 117(P)/13 - N 150(P)/16
414	N 154(P)/10
701	N 58(P)/11 - N 142(P)/14
703	N 94(P)/04

Carta	Avisos
710	N 58(P)/11
720	N 94(P)/04
21010 (INT 4071)	N 79(P)/17
21020 (INT 2003)	N 152(P)/16 - N 154(P)/16
21200 (INT 4195)	N 79(P)/17
21500 (INT 2108)	N 152(P)/16
21600 (INT 2109)	N 150(P)/16 - N 151(P)/16 - N 152(P)/16 N 154(P)/16

AVISOS TEMPORÁRIOS (T), PRELIMINARES (P) e PERMANENTES da quinzena:

*** N 158/17 ATLÂNTICO SUL - BRASIL - COSTA NORTE**

Porto de Pecém - Legenda

Referência: Carta 12000 – Símbolos, Abreviaturas e Termos usados nas Cartas Náuticas, 4ª ed., 2014, pág. 56 P (16)

Carta 710 Datum: WGS-84 (Última correção: 137/17)

Substituir *Lp. B. 10s 8M* por *LpL. B. 10s 8M* 03°28,90'S 38°48,50'W

Carta 711 Datum: WGS-84 (Última correção: Nenhuma)

Substituir *Fl. W. 10s 8M* por *LFl. W. 10s 8M* 03°28,90'S 38°48,50'W

COSTA LESTE

AVISOS TEMPORÁRIOS (T) em vigor, publicados em Folhetos anteriores:

Carta	Avisos
902	E 98(T)/12 - E 147(T)/12
1000	E 141(T)/16
1103	E 128(T)/10
1401	E 147(T)/15
1402	E 138(T)/16
1403	E 59(T)/17 (07-01-2018)
1406	E 5 (T)/16 - E 155(T)/16 (13-02-2018) E 59(T)/17 (07-01-2018)

Carta	Avisos
1410	E 138(T)/16
1550	E 59(T)/17 (07-01-2018)
21040 (INT 2005)	E 141(T)/16
21050 (INT 2006)	E 141(T)/16
22800 (INT 2121)	E 147(T)/16 (16-06-2018)

AVISOS PRELIMINARES (P) em vigor, publicados em Folhetos anteriores:

Carta	Avisos
901	E 8(P)/11
902	E 126(P)/08 - E 130(P)/17
930	E 127(P)/08 - E 156(P)/16 - E 130(P)/17
1101	E 88(P)/11 - E 39(P)/12 - E 145(P)/17
1106	E 56(P)/10
1107	E 225(P)/14
1110	E 56(P)/10 - E 225(P)/14
1170	E 225(P)/14
1171	E 225(P)/14
1201	E 134(P)/16 (30-07-2018)
1310	E 97(P)/05
1311	E 97(P)/05 - E 105(P)/07
1312	E 116(P)/13
1401	E 37(P)/12 - E 68(P)/13 - E 66(P)/14 E 204(P)/14 - E 143(P)/15 E 11(P)/17 - E 24(P)/17

Carta	Avisos
1402	E 71(P)/17 - E 153(P)/17
1403	E 63(P)/17 - E 127(P)/17
1406	E 63(P)/17
1410	E 24(P)/17 - E 153(P)/17
1420	E 201(P)/15 - E 71(P)/17
1503	E 134(P)/15
1504	E 67(P)/17 (26-04-2021)
1505	E 134(P)/15
1550	E 161(P)/09 - E 127(P)/17
21040 (INT 2005)	E 156(P)/16 - E 130(P)/17
21060 (INT 2007)	E 127(P)/17
21070 (INT 2008)	E 127(P)/17
22200 (INT 2115)	E 156(P)/16 - E 130(P)/17
22900 (INT 2122)	E 127(P)/17

AVISOS TEMPORÁRIOS (T), PRELIMINARES(P) e PERMANENTES da quinzena:

*** E 155/17 ATLÂNTICO SUL - BRASIL - COSTA LESTE**

Proximidades da Praia dos Comboios - Profundidades, isóbatas e quadros

Carta 1420 Datum: WGS-84 (Última correção: Nenhuma)

Inserir o "bacalhau" que acompanha este aviso.

19°51,92'S 40°04,39'W

Carta 1420 (Plano) Datum: WGS-84

Inserir o "bacalhau" que acompanha este aviso.

19°50,50'S 40°03,58'W (parte 1)
19°52,25'S 40°04,23'W (parte 2)

*** E 162/17 ATLÂNTICO SUL - BRASIL - COSTA LESTE**

Portos de Vitória e Tubarão - Profundidade

Referência: Carta 12000 – Símbolos, Abreviaturas e Termos usados nas Cartas Náuticas, 4ª ed., 2014, pág. 38 K (41)

Carta 1401 Datum: WGS-84 (Última correção: 170/16)

Retirar  Obst

20°19,297'S 40°17,420'W

Carta 1410 Datum: WGS-84 (Última correção: 219/14)

Retirar  Obst

20°19,30'S 40°17,42'W

COSTA SUL

AVISOS TEMPORÁRIOS (T) em vigor, publicados em Folhetos anteriores:

Carta	Avisos
30 (INT 201)	S 150(T)/05
1501	S 150(T)/15 - S 133(T)/17(04-03-2018)
1506	S 133(T)/17(04-03-2018)
1511	S 38(T)/08 - S 144(T)/15 - S 150(T)/15 S 156(T)/15 - S 180(T)/15 S 86(T)/17(30-05-2018) - S 124(T)/17 (15-09-2018) S 139(T)/17 (27-01-2018)
1512	S 38(T)/08 - S 144(T)/15 - S 150(T)/15 S 180(T)/15 - S 139(T)/17 (27-01-2018)
1514	S 144(T)/15
1515	S 144(T)/15 - S 180(T)/15 S 139(T)/17 (27-01-2018)
1607	S 160(T)/15 - S 32(T)/16 - S 142(T)/16
1620	S 158(T)/15 - S 160(T)/15 - S 140(T)/16 S 142(T)/16 - S 133(T)/17(04-03-2018)
1621	S 158(T)/15 - S 159(T)/15 - S 160(T)/15 S 161(T)/15
1622	S 142(T)/16
1623	S 142(T)/16
1631	S 32(T)/16
1633	S 163(T)/15
1636	S 132(T)/10

Carta	Avisos
1841	S 127(T)/16 (30-05-2018)
1901	S 157(T)/15 - S 164(T)/15
1902	S 45(T)/17(23-02-2018)
1908	S 155(T)/15
1910	S 155(T)/15
2101	S 21(T)/08 - S 68(T)/17 (15-05-2018)
2110	S 158(T)/16 (07-12-2017) S 163(T)/16 (07-12-2017)
21070 (INT 2008)	S 142(T)/08 - S 19(T)/16 S 50(T)/17 (01-09-2018) S 90(T)/17 (30-06-2018) S 133(T)/17(04-03-2018)
21080 (INT 2009)	S 134(T)/17 (30-09-2018)
23000 (INT 2123)	S 142(T)/08 S 85(T)/17 (30-05-2018) S 133(T)/17(04-03-2018)
23100 (INT 2124)	S 19(T)/16 - S 32(T)/16 - S 140(T)/16 S 142(T)/16 - S 133(T)/17(04-03-2018)
23200 (INT 2125)	S 139(T)/16 - S 91(T)/17 (30-06-2018)
23300 (INT 2126)	S 33(T)/17 (01-03-2018)
23500 (INT 2128)	S 179(T)/15 - S 134(T)/17 (30-09-2018)

AVISOS PRELIMINARES (P) em vigor, publicados em Folhetos anteriores:

Carta	Avisos
1	S 8(P)/12
30 (INT 201)	S 8(P)/12
1501	S 56(P)/07 - S 234(P)/08 - S 132(P)/15 S 198(P)/15 - S 30(P)/16 - S 6(P)/17 S 141(P)/17
1506	S 141(P)/17
1511	S 234(P)/08 - S 226(P)/14 - S 64(P)/15 S 132(P)/15 - S 198(P)/15 - S 141(P)/17 S 56(P)/07 - S 226(P)/14
1512	S 64(P)/15 - S 132(P)/15 - S 198(P)/15 S 6(P)/17 - S 141(P)/17
1513	S 30(P)/16
1515	S 226(P)/14 - S 64(P)/15 - S 198(P)/15 S 141(P)/17
1517	S 6(P)/17
1607	S 206(P)/14 - S 5(P)/17 - S 39(P)/17 S 80(P)/17
1620	S 5(P)/17 - S 80(P)/17 - S 129(P)/17
1621	S 71(P)/10 - S 36(P)/12 - S 5(P)/17
1622	S 114(P)/13 - S 206(P)/14 - S 80(P)/17
1623	S 140(P)/12 - S 206(P)/14
1632	S 39(P)/17
1636	S 78(P)/10

Carta	Avisos
1637	S 39(P)/17
1641	S 61(P)/14
1711	S 56(P)/15 - S 64(P)/16
1804	S 106(P)/17 (20-05-2018)
1820	S 131(P)/17 - S 132(P)/17
1822	S 54(P)/06 - S 78(P)/14
1841	S 128(P)/16 (01-01-2018)
1901	S 20(P)/13 - S 48(P)/17
1902	S 86(P)/06 - S 19(P)/10
1908	S 89(P)/14
1910	S 20(P)/13
2101	S 63(P)/10 - S 50(P)/12 - S 73(P)/13
2110	S 73(P)/13
2112	S 50(P)/12
21070 (INT 2008)	S 8(P)/12 - S 22(P)/15 - S 31(P)/16 - S 129(P)/17 - S 131(P)/17
23000 (INT 2123)	S 78(P)/12 (9-12-2026)
23100 (INT 2124)	S 22(P)/15 - S 80(P)/17 - S 129(P)/17
23200 (INT 2125)	S 22(P)/15 - S 131(P)/17
23300 (INT 2126)	S 131(P)/17 - S 132(P)/17

AVISOS TEMPORÁRIOS (T), PRELIMINARES(P) e PERMANENTES da quinzena:

S 156/17 ATLÂNTICO SUL - BRASIL - COSTA SUL

Baía de Guanabara - Profundidades

Referência: Carta 12000 – Símbolos, Abreviaturas e Termos usados nas Cartas Náuticas, 4a ed., 2014, pág. 31 I (10)

Carta 1501 Datum: WGS-84 (Última correção: 151/17)

Retirar 25₅ 22°54,67'S 43°09,18'W

Carta 1511 Datum: WGS-84 (Última correção: 151/17)

Retirar 25₅ 22°54,67'S 43°09,18'W

Carta 1512 Datum: WGS-84 (Última correção: 151/17)

Retirar 25₅ 22°54,67'S 43°09,18'W

S 157/17 ATLÂNTICO SUL - BRASIL - COSTA SUL

Baía de Guanabara - Fundo Sujo

Referência: Carta 12000 – Símbolos, Abreviaturas e Termos usados nas Cartas Náuticas, 4a ed., 2014, pág. 38 K (31)

Carta 1501 Datum: WGS-84 (Última correção: 156/17)

Inserir # (25) 22°54,64'S 43°09,19'W

Inserir # (25,5) 22°54,37'S 43°09,27'W

Inserir # 22°54,34'S 43°09,15'W

Carta 1511 Datum: WGS-84 (Última correção: 156/17)

Inserir # (25) 22°54,64'S 43°09,19'W

Inserir # (25,5) 22°54,37'S 43°09,27'W

Inserir # 22°54,34'S 43°09,15'W

Retirar # 22°54,37'S 43°09,16'W

Retirar # 22°54,52'S 43°09,20'W

Carta 1512 Datum: WGS-84 (Última correção: 156/17)

Inserir # (25) 22°54,64'S 43°09,19'W

Inserir # (25,5) 22°54,37'S 43°09,27'W

Inserir # 22°54,34'S 43°09,15'W

Retirar # 22°54,37'S 43°09,16'W

Retirar # 22°54,52'S 43°09,20'W

* S 159(P)/17 ATLÂNTICO SUL - BRASIL - COSTA SUL

Proximidades da Ilha Comprida - Balizamento

Referência: Carta 12000 – Símbolos, Abreviaturas e Termos usados nas Cartas Náuticas, 4ª ed., 2014, pág. 53 P (1)

Carta 21070 (INT 2008) Datum: WGS-84

Retirar  LFI.W.19M

24°40,95'S 47°27,18'W

Carta 23200 (INT 2125) Datum: WGS-84

Retirar  LFI.W.15s73m19M

24°40,95'S 47°27,18'W

HIDROVIAS EM GERAL

AVISOS TEMPORÁRIOS (T) em vigor, publicados em Folhetos anteriores:

Carta	Avisos
2103	HG 176(T)/97
2105	HG 139(T)/93 - HG 176(T)/97
2106	HG 176(T)/97
2107	HG 176(T)/97
2108	HG 176(T)/97

Carta	Avisos
2109	HG 65(T)/95 - HG 176(T)/97
2111	HG 65(T)/95 - HG 176(T)/97
2112	HG 176(T)/97
2113	HG 65(T)/95
2140	HG 65(T)/95

AVISOS PRELIMINARES (P) em vigor, publicados em Folhetos anteriores:

Carta	Avisos
2103	HG 75(P)/98 - HG 31(P)/00
2104	HG 31(P)/00
2108	HG 75(P)/98

Carta	Avisos
2109	HG 164(P)/96 - HG 75(P)/98
2111	HG 164(P)/96
2140	HG 164(P)/96

AVISOS TEMPORÁRIOS (T), PRELIMINARES (P) e PERMANENTES da quinzena:

Nenhum.

SEÇÃO IV – CORREÇÕES ÀS PUBLICAÇÕES NÁUTICAS

SEÇÃO IV.1 – LISTA DE FARÓIS, 35ª EDIÇÃO, BRASIL, 2016 – 2017

Nenhuma

SEÇÃO IV.2 – LISTA DE AUXÍLIOS-RÁDIO, BRASIL, 13ª EDIÇÃO, 2015–2019

Nenhuma

SEÇÃO IV.3 – ROTEIROS, BRASIL

Nenhuma

SEÇÃO IV.4 – OUTRAS PUBLICAÇÕES

CATÁLOGO DE CARTAS E PUBLICAÇÕES, 2016-2020 FOLHA DE CORREÇÕES Nº 12

Página 2-93

Substituir

3360	DO ESTIRÃO CAMBARÁ FERRADO AO PASSO ABOBRAL	1:25 000	2012	
------	---	----------	------	--

Por

3360	DO ESTIRÃO CAMBARÁ FERRADO AO PASSO ABOBRAL	1:25 000	2012	2017
------	---	----------	------	------

SEÇÃO V – AVISOS PERMANENTES ESPECIAIS

AVISOS PERMANENTES ESPECIAIS em vigor, publicados em Folhetos anteriores:

Nº do Aviso	Nº do Folheto	Nº do Aviso	Nº do Folheto	Nº do Aviso	Nº do Folheto	Nº do Aviso	Nº do Folheto
APE 8/99	1/17	APE 8/01	1/17	APE 1/04	1/17	APE 1/16	1/17

AVISOS PERMANENTES ESPECIAIS da quinzena:

Nenhum.

SEÇÃO VI – NOTÍCIAS DIVERSAS

NOVAS CARTAS NÁUTICAS (PAPEL) PUBLICADAS EM 2017

Encontram-se disponíveis para aquisição as seguintes novas Cartas Náuticas (papel):

Nº DA CARTA	TÍTULO	EDIÇÃO	ESCALA	DATA	OBSERVAÇÃO
711	Terminal Portuário do Pecém	1ª	1:15 000	09 de outubro de 2017	Substitui a carta 705
4026	De Paratins à Ilha do Mocambo	1ª	1:100 000	09 de outubro de 2017	-
4026 A	Paraná do Mocambo	1ª	1:50 000	09 de outubro de 2017	-
4027	Da Ilha do Mocambo à Ponta dos Mundurucus	1ª	1:100 000	09 de outubro de 2017	-
4028	Da Ponta dos Mundurucus à Ilha Panumã	1ª	1:100 000	09 de outubro de 2017	-
22400 (INT 2117)	De Aracaju à Ponta Itapuã	1ª	1:300 000	28 de setembro de 2017	Substitui a carta 1000

NOVAS EDIÇÕES DE CARTAS NÁUTICAS (PAPEL) PUBLICADAS EM 2017

Encontram-se disponíveis para aquisição as seguintes novas edições de Cartas Náuticas (papel)

Nº DA CARTA	TÍTULO	EDIÇÃO	ESCALA	DATA
1406	Proximidades do Porto do Açú	2ª	1:75 000	27 de Março de 2017
1420	Proximidades de Barra do Riacho	3ª	1:50 000	29 de Agosto de 2017
3307	Da Isla Poybí a Isla Uruguaytá	2ª	1:25 000	30 de janeiro de 2017
3309	Da Isla Pito-Cañy a Isla Oculto	2ª	1:25 000	15 de fevereiro de 2017
3311	Do Paso Caballero a Isla Ysypo-I	2ª	1:25 000	30 de janeiro de 2017
3324	Do Puerto La Novia a Isla San Carlos	2ª	1:25 000	15 de fevereiro de 2017
3360	Do Estirão Cambará Ferrado ao Passo Abobral	2ª	1:25 000	23 de novembro de 2017
3361	Da Ilha da Manga à Ilha Tira Catinga	2ª	1:25 000	10 de abril de 2017
3362	Da Ilha Tira Catinga à Volta Barros	2ª	1:25 000	10 de abril de 2017
3363	Da Volta Barros ao Passo de Santana ou Jatobá	2ª	1:25 000	10 de abril de 2017
3437	Do Furado do Tuiuí ao Estirão do Alegre	2ª	1:10 000	10 de julho de 2017
3438	Do Passo do Alegre ao Passo Passagem Velha	2ª	1:10 000	10 de julho de 2017
3441	Do Riacho Piuval à Boca do Caiçara	2ª	1:10 000	17 de julho de 2017
3442	Do Posto Agrícola a Cáceres	2ª	1:10 000	17 de julho de 2017

CARTAS NÁUTICAS E PLANOS (PAPEL) CANCELADOS EM 2017

Nº DA CARTA	TÍTULO	EDIÇÃO	ESCALA
705	Terminal Portuário do Pecém	1ª	1:15 000
1000	De Maceió ao Rio Itariri	4ª	1:311 492
4104 B (Plano)	Parintins	-	1:10 000
4105 A	De Parintins à Costa do Giba	4ª	1:100 000
4105 B	Da Costa do Giba a Itacoatiara	4ª	1:100 000

NOTAS AOS USUÁRIOS

1 - CENTROS DE COORDENAÇÃO DE BUSCA E SALVAMENTO NO BRASIL

ORGANIZAÇÃO	TELEFONE	FAX	OUTROS
SALVAMAR BRASIL (Rio de Janeiro)	(21) 2104-6056 (21) 2104-6863 (21) 2253-8824	(21) 2104-6038	mrccbrazil@marinha.mar.mil.br (mailto:mrccbrazil@marinha.mar.mil.br) Inmarsat-C: 471009910 AFTN:SBRJCYM DSC(MMSI): 007100001
SALVAMAR SUL (Rio Grande)	(53) 3233-6130 (53) 3233-6131 (53) 3233-6139 0800-6451519	(53) 3231-1519	mrccriogrande@marinha.mil.br (mailto:mrccriogrande@marinha.mil.br)
SALVAMAR SUESTE (Rio de Janeiro)	(21) 2253-6572 (21) 2104-6119 0800-2856158	(21) 2104-6104 (21) 2104-6196	mrccrio@marinha.mil.br (mailto:mrccrio@marinha.mil.br)
SALVAMAR LESTE (Salvador)	(71) 3507-3730 (71) 3507-3711 0800-2843878	(71) 3507-3772 (71) 3507-3726	mrcssalvador@marinha.mil.br (mailto:mrcssalvador@marinha.mil.br)
SALVAMAR NORDESTE (Natal)	(84) 3221-1947 0800-2802255	(84) 3216-3049 (84) 3216-3057	mrccnatal@marinha.mil.br (mailto:mrccnatal@marinha.mil.br)
SALVAMAR NORTE (Belém)	(91) 3216-4030 (91) 3216-4031 (91) 3216-4123	(91) 3216-4030	mrcbbelem@marinha.mil.br (mailto:mrcbbelem@marinha.mil.br)
SALVAMAR OESTE (Ladário)	(67) 3234-1180 0800 647-3006	(67) 3234-1014 (67) 3234-1008	rccladario@marinha.mil.br (mailto:rccladario@marinha.mil.br)
SALVAMAR NOROESTE (Manaus)	(92) 2123-2238	(92) 2123-2238 (92) 2123-2239	rccmanaus@marinha.mil.br (mailto:rccmanaus@marinha.mil.br)
COMCONTRAM (Controle Naval do Tráfego Marítimo)	(21) 2104-6353 (21) 2104-6337	(21) 2104-6341	comcontram-controle@marinha.mil.br (mailto:comcontram-controle@cotram.mar.mil.br)
MARINHA - Emergências Marítimas/ Fluviais	185	-	-

2 - Visando incrementar a segurança da navegação do segmento de esporte e recreio, estão sendo disponibilizadas, gratuita experimentalmente, diversas cartas náuticas raster editadas pela DHN, em: (https://www.mar.mil.br/dhn/chm/box-cartas-raster/raster_disponiveis.html).

3 - As cartas e Publicações Náuticas poderão ser adquiridas no Posto de Vendas da EMGEPRON, situado na Base de Hidrografia da Marinha em Niterói (BHMN), Rua Barão de Jaceguay, s/nº, Ponta da Armação, CEP 24048-900, Niterói - RJ, Brasil; ou na página de comércio eletrônico: (<http://www.cartasnauticasbrasil.com.br>). Informações adicionais pelo telefone: (21) 2189-3316.

4 - Para garantir a segurança da navegação, os navegantes deverão obrigatoriamente utilizar a carta náutica 1513 em substituição à carta náutica 1531, tendo em vista que a mesma encontra-se em processo de atualização para inclusão de rochas perigosas submersas.

5 - As correções de cartas náuticas da DHN, oriundas de Avisos aos Navegantes, poderão ser encontrados em: (<https://www.mar.mil.br/dhn/chm/box-aviso-navegantes/correcoes-avisos/correcoes.html>).

6 - PREÇO DAS CARTAS E PUBLICAÇÕES NÁUTICAS

A partir de 08 de maio de 2017 foram reajustados os preços dos documentos náuticos editados pela DHN (Cartas Náuticas e Publicações). Os novos valores dos principais documentos náuticos são apresentados na tabela a seguir.

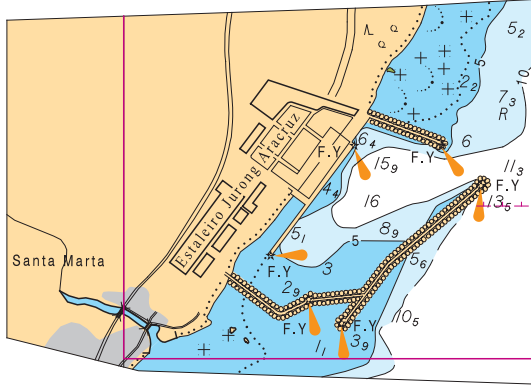
Documentos Náuticos	Preços
Carta Náutica	R\$ 104,00
Carta Náutica em formato A2	R\$ 55,00
DG6 - Tábuas das Marés 2017	R\$ 118,00
DN5 - Almanaque Náutico 2017	R\$ 118,00
DH1 - I - II - III Roteiros	R\$ 142,00
DH8 - Lista de Auxílios-Rádio	R\$ 118,00
DH2 - Lista de Faróis	R\$ 142,00
DH7 - Catálogo de Cartas e Publicações	R\$ 104,00

7 - A Organização Meteorológica Mundial está realizando uma pesquisa sobre o Serviço de Avisos e de Informação Meteorológica Mundial. Visite a página WWW.JCOMM.INFO/MMMS e responda ao questionário. Sua participação será muito apreciada e valorizada.

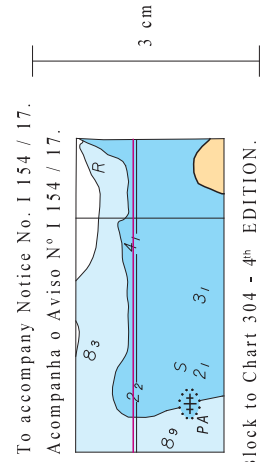
SECTION V - BLOCK, NOTES AND FRAMES

SEÇÃO VII - REPRODUÇÕES DE TRECHOS, QUADROS E NOTAS

To accompany Notice No. E 155 /17.
Acompanha o Aviso Nº E 155 /17.



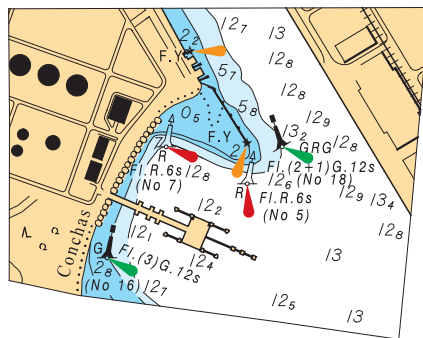
Block to Chart 1420 - 3rd EDITION.
Correção para a Carta 1420 - 3^a EDIÇÃO.



To accompany Notice No. I 154 / 17.
Acompanha o Aviso Nº I 154 / 17.

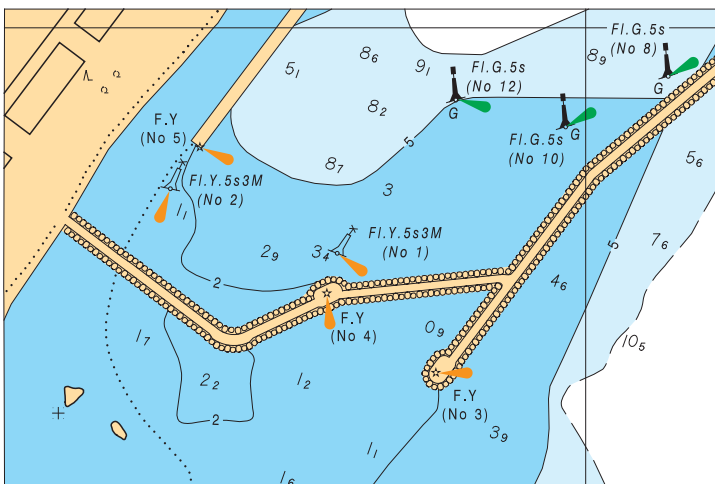
Block to Chart 304 - 4th EDITION.
Correção para a Carta 304 - 4^a EDIÇÃO.

To accompany Notice No. E 155 /17.
Acompanha o Aviso Nº E 155 /17.



Block to Chart 1420 (Plan) - 3rd EDITION part 1.
Correção para a Carta 1420 (Plano) - 3^a EDIÇÃO parte 1.

To accompany Notice No. E 155 /17.
Acompanha o Aviso Nº E 155 /17.



Block to Chart 1420 (Plan) - 3rd EDITION part 2.
Correção para a Carta 1420 (Plano) - 3^a EDIÇÃO parte 2.

THIS PAGE INTENTIONALLY LEFT BLANK

INTENCIONALMENTE EM BRANCO

FORMULÁRIO DE OBSERVAÇÃO MARÍTIMA

Controle interno, não preencher:		
Publicado em:	Aviso-Rádio:	Aviso aos Navegantes:
IDENTIFICAÇÃO DO OBSERVADOR		
Navio/Organização:		Número IMO (se aplicável):
Nome do Observador:		
Endereço:		
E-mail:	Tel: ()	Fax: ()
INFORMAÇÃO MARÍTIMA		
Data da Observação: / /	Hora da Observação: UTC	
Posição (ver Instrução 2)	Ponto () ou Área Circular ()	
	Ponto:	
	Latitude: ___°___' N () S ()	
	Longitude: ___°___' W	
	Área circular:	
	Raio de ___ Milhas Náuticas em torno da posição	
Latitude: ___°___' N () S ()		
Longitude: ___°___' W		
Datum:		
() WGS-84 Outro: _____		
Sistema de Navegação:		
() GPS Outro: _____		
Descrição da Informação Marítima (ver Instrução 3):		
Produtos afetados (Cartas e/ou Publicações Náuticas) e Edição:		ENCs afetadas:
Sensor de Sondagem ou método usado (se aplicável) (ver Instrução 4):		

Instruções:

1- Os navegantes e usuários em geral estão convidados a notificar a Diretoria de Hidrografia e Navegação sobre quaisquer alterações que possam afetar a segurança da navegação, ou quaisquer observações nas Cartas e Publicações Náuticas digitais e em papel.

2- No campo “Posição” devem ser registradas latitude e longitude da observação. Essa pode ser pontual (exemplo: farol apagado) ou cobrir uma área (exemplo: derramamento de óleo). É necessário preencher o Sistema de Navegação empregado na determinação da posição da observação (satélite, por marcações verdadeiras ou magnéticas de pontos notáveis, por marcação e distância radar, por combinação de métodos. No caso de marcações magnéticas, informar o valor do desvio da agulha, caso seja conhecido). Caso a posição obtida não seja precisa, tal fato deve ser informado.

3- No campo “Descrição da Informação Marítima” devem ser descritas em texto livre informações que caracterizem a observação. Folhas adicionais podem ser usadas onde não houver espaço suficiente.

4- No caso de profundidades anormais, informar os meios utilizados para sua determinação (se for possível, anexar cópia dos registros do ecobatímetro, assinalando no mesmo a data, a hora, a profundidade encontrada, a escala empregada na leitura da profundidade), a situação meteorológica reinante, o estado do mar (de acordo com a escala Beaufort - modelo DHN-5909) e outros detalhes julgados de interesse.

5- Solicita-se aos navegantes e usuários em geral que encaminhem o formulário ao Centro de Hidrografia da Marinha (CHM), por FAX (21) 2189-3210, e-mail: segnav@marinha.mil.br, cartografia@marinha.mil.br ou pelo correio (CHM - Divisão de Informações de Segurança da Navegação, Rua Barão de Jaceguay, S/N, Ponta da Areia, CEP 24048-900, Niterói – RJ).