



DIRETORIA DE HIDROGRAFIA E NAVEGAÇÃO

CENTRO DE HIDROGRAFIA DA MARINHA
 Rua Barão de Jaceguay s/n^o - Ponta d'Areia
 24048-900 - Niterói, RJ, Brasil
 Tel/Fax: 0XX21-2189-3210 / 2620-0073
 Internet: <http://www.mar.mil.br/dhn>

N^o
22
 2012

AVISOS 156 a 162

2^a QUINZENA
 NOVEMBRO

AVISOS AOS NAVEGANTES (NOTICES TO MARINERS)

ÁREA MARÍTIMA E HIDROVIAS EM GERAL (MARITIME AREA AND INLAND WATERS IN GENERAL)

FOLHETO QUINZENAL ELABORADO PELO
 CENTRO DE HIDROGRAFIA DA MARINHA

(FORTNIGHTLY BOOKLET ELABORATED BY
 CENTRO DE HIDROGRAFIA DA MARINHA)

**(VENDA PROIBIDA)
 (NOT FOR SALE)**

SEÇÕES (SECTIONS)

I	-	INFORMAÇÕES GERAIS (GENERAL INFORMATION)
II	-	AVISOS-RÁDIO NÁUTICOS (RADIO NAVIGATIONAL WARNINGS)
III	-	CORREÇÕES AS CARTAS NÁUTICAS (CORRECTIONS TO CHARTS)
IV	-	CORREÇÕES AS PUBLICAÇÕES NÁUTICAS (CORRECTIONS TO PUBLICATIONS)
IV.1	-	LISTA DE FARÓIS (LIST OF LIGHTS)
IV.2	-	LISTA DE AUXÍLIOS-RÁDIO (LIST OF RADIO AIDS)
IV.3	-	ROTEIROS (SAILING DIRECTIONS)
IV.4	-	OUTRAS PUBLICAÇÕES (OTHER PUBLICATIONS)
V	-	AVISOS PERMANENTES ESPECIAIS (SPECIAL PERMANENT NOTICES)
VI	-	NOTÍCIAS DIVERSAS (GENERAL NEWS)
VII	-	EXTRATO EM INGLÊS (ENGLISH EXTRACT)
VIII	-	REPRODUÇÕES DE TRECHOS, QUADROS E NOTAS (PATCHES, FRAMES AND NOTES)

	Pág.
SEÇÃO I – INFORMAÇÕES GERAIS.....	3
SEÇÃO II – AVISOS-RÁDIO NÁUTICOS.....	7
NAVAREA	7
BACIA AMAZÔNICA.....	7
Costeiros	
Locais	
COSTA NORTE.....	7
Costeiros	
Locais	
COSTA LESTE.....	8
Costeiros	
Locais	
COSTA SUL.....	8
Costeiros	
Locais	
HIDROVIAS EM GERAL.....	9
Locais	
SEÇÃO III – CORREÇÕES ÀS CARTAS NÁUTICAS.....	10
ÁREA OCEÂNICA.....	10
Avisos Temporários e Preliminares em vigor, publicados em Folhetos anteriores	
Avisos Temporários, Preliminares e Permanentes da quinzena	
BACIA AMAZÔNICA.....	10
Avisos Temporários e Preliminares em vigor, publicados em Folhetos anteriores	
Avisos Temporários, Preliminares e Permanentes da quinzena	
COSTA NORTE.....	11
Avisos Temporários e Preliminares em vigor, publicados em Folhetos anteriores	
Avisos Temporários, Preliminares e Permanentes da quinzena	
COSTA LESTE.....	13
Avisos Temporários e Preliminares em vigor, publicados em Folhetos anteriores	
Avisos Temporários, Preliminares e Permanentes da quinzena	
COSTA SUL.....	13
Avisos Temporários e Preliminares em vigor, publicados em Folhetos anteriores	
Avisos Temporários, Preliminares e Permanentes da quinzena	
HIDROVIAS EM GERAL.....	14
Avisos Temporários e Preliminares em vigor, publicados em Folhetos anteriores	
Avisos Temporários, Preliminares e Permanentes da quinzena	
SEÇÃO IV – CORREÇÕES ÀS PUBLICAÇÕES NÁUTICAS.....	14
SEÇÃO IV.1 – Lista de Faróis	
SEÇÃO IV.2 – Lista de Auxílios-Rádio	
SEÇÃO IV.3 – Roteiros	
SEÇÃO IV.4 – Outras Publicações	
SEÇÃO V – AVISOS PERMANENTES ESPECIAIS.....	15
SEÇÃO VI – NOTÍCIAS DIVERSAS.....	15
Novas Cartas Náuticas (PAPEL) Publicadas em 2012	
Novas Cartas Náuticas Eletrônicas (ENC) Publicadas em 2012	
Cartas Náuticas (PAPEL) Canceladas em 2012	
Novas Edições de Cartas Náuticas (PAPEL) Publicadas em 2012	
Novas Edições de Publicações Náuticas Produzidas em 2012	
Novas Cartas Náuticas (PAPEL) em Fase de Produção	
Novas Cartas Eletrônicas (ENC) em Fase de Produção	
Notas aos Usuários	
SEÇÃO VII – EXTRATO EM INGLÊS.....	17
SEÇÃO VIII – REPRODUÇÕES DE TRECHOS, QUADROS E NOTAS.....	27



A Diretoria de Hidrografia e Navegação deseja aos **navegantes** um Feliz Natal, um Próspero Ano Novo e mares tranquilos.

SEÇÃO I – INFORMAÇÕES GERAIS

A publicação Avisos aos Navegantes "Área Marítima e Hidrovias em Geral" é um folheto quinzenal elaborado pelo Centro de Hidrografia da Marinha (CHM), sob delegação da Diretoria de Hidrografia e Navegação (DHN). Tem o propósito principal de fornecer aos navegantes e usuários em geral informações destinadas à atualização das cartas e publicações náuticas brasileiras relativas à área marítima e às hidrovias nacionais (áreas fluviais e lacustres), em cumprimento à Regra 9 do Capítulo V da Convenção Internacional para a Salvaguarda da Vida Humana no Mar (*International Convention for the Safety of Life at Sea – SOLAS, 1974*). Adicionalmente, são apresentados alguns dos Avisos-Rádio Náuticos em vigor, bem como outras informações gerais importantes aos navegantes. Fazem-se exceções, às informações relativas às cartas e publicações náuticas dos rios Paraguai, Paraná, Tietê, e afluentes, as quais são tratadas pelos Avisos aos Navegantes "Hidrovia Paraguai-Paraná" e "Avisos aos Navegantes "Hidrovia Tietê-Paraná".

1 – DIVULGAÇÃO DOS AVISOS AOS NAVEGANTES

Os Avisos aos Navegantes "Área Marítima e Hidrovias em Geral" estão disponíveis para distribuição gratuita nas Capitânicas dos Portos e em suas Delegacias e Agências; nos Serviços de Sinalização Náutica sediados em Belém (PA), Natal (RN), Salvador (BA), Rio Grande (RS) e Ladário (MS); na Base de Hidrografia da Marinha em Niterói (RJ); e nos Agentes e Postos de Venda de Cartas e Publicações Náuticas listados no anexo ao Catálogo de Cartas e Publicações e nos Apêndices V aos Roteiros Costa Norte, Costa Leste e Costa Sul. Também estão disponíveis para acesso gratuito na Internet, no endereço "<http://www.mar.mil.br/dhn/chm/avgantes/folheto/pdf.htm>".

As informações sobre a Hidrovia Tietê-Paraná são, exclusivamente, divulgadas por meio dos Avisos aos Navegantes Hidrovia Tietê-Paraná, de periodicidade trimestral, disponível para distribuição gratuita na Capitania Fluvial do Tietê-Paraná (Barra Bonita-SP), na Delegacia Fluvial de Presidente Epitácio (Presidente Epitácio-SP) e na Internet, no endereço "<http://www.mar.mil.br/dhn/chm/avgantes/hidrovia/tietepdf.htm>".

As informações sobre a Hidrovia Paraguai-Paraná são, exclusivamente, divulgadas por meio dos "Avisos aos Navegantes (Hidrovia Paraguai-Paraná)", de periodicidade mensal, disponível para distribuição gratuita na Capitania Fluvial do Pantanal em Corumbá (Corumbá – MS), na Agência Fluvial de Cáceres (Cáceres-MT), Agência Fluvial de Porto Murtinho (Porto Murtinho – MS), no Serviço de Sinalização Náutica do Oeste (Ladário-MS) e na Internet, nos endereços "<https://www.mar.mil.br/ssn-6/aviso.html>" e "<http://www.mar.mil.br/dhn/chm/avgantes/hidrovia/parpdf.htm>".

2 – DIVULGAÇÃO DE AVISOS-RÁDIO NÁUTICOS E SAR

A divulgação de Avisos-Rádio Náuticos e Avisos-Rádio SAR, bem como de Informações Meteorológicas está resumida no quadro apresentado na Tabela 1. Para maiores detalhes, os navegantes devem consultar a "Lista de Auxílios-Rádio".

Os Avisos-Rádio Náuticos NAVAREA e Costeiros são transmitidos diariamente via satélite (Inmarsat C) e via rádio enquanto estiverem em vigor, contudo, caso ainda continuem em vigor após decorridas 6 semanas, passam a constar na Seção II dos Avisos aos Navegantes, deixando, definitivamente, de ser divulgados via satélite/rádio.

Os Avisos-Rádio Náuticos Locais são, normalmente, divulgados em apenas duas transmissões consecutivas via rádio, mesmo que permaneçam em vigor após isto. Contudo, alguns Avisos Locais, por tratarem de eventos que representam grande risco à navegação, como novos perigos e alterações críticas de balizamento, são divulgados diariamente até serem cancelados. Caso ainda continuem em vigor após decorridas 6 semanas, passam a constar na Seção II dos "Avisos aos Navegantes", deixando, definitivamente, de ser divulgados via rádio.

A relação completa dos Avisos-Rádio Náuticos e SAR em vigor pode ser acessada pela Internet, no endereço www.mar.mil.br/dhn/chm/avgantes/avradio.htm. Esta relação é atualizada, em média, duas vezes por dia. Para recepção dos Avisos-Rádio Náuticos, via sistema Inmarsat-C, os navegantes devem programar seus equipamentos para a NAVAREA V e selecionar a(s) letra(s) designativa(s) da(s) região(ões) costeira(s) de interesse.

Semanalmente, às quartas-feiras, é divulgado um Aviso-Rádio Náutico NAVAREA, com a relação de todos os Avisos-Rádio em vigor.

Os navegantes que necessitarem receber quaisquer Avisos-Rádio Náuticos ou SAR em vigor fora dos horários normais de transmissão podem solicitar, por radiotelefonia, em VHF, pelo Canal 16 (156,8 MHz), suas transmissões às estações da Rede Nacional de Estações Costeiras (RENEC) da Embratel, cuja relação consta no Apêndice V-2 da "Lista de Auxílios-Rádio". As frequências de chamada constam do quadro apresentado na Tabela 1.

3 - RECOMENDAÇÕES PARA IMPRESSÃO DE "BACALHAUS" (CORREÇÕES DE TRECHOS, QUADROS E NOTAS)

Ao imprimir os bacalhaus a partir dos Avisos aos Navegantes disponibilizados via Internet, os usuários devem ter os seguintes cuidados:

- certificar-se de que a opção de ajuste, tipo "Fit to Page" ou "Redimensionamento de páginas", no menu de impressão do Adobe Acrobat esteja desabilitada, para que não haja compressão das imagens;
- utilizar uma boa impressora colorida a Laser/Jato de Tinta, com resolução mínima de 300 dpi. As cópias coloridas impressas devem ser comparadas com as respectivas imagens "na tela", para assegurar que todas as cores foram reproduzidas adequadamente; e
- utilizar papel tamanho A4, com gramatura mínima de 75 gramas/m² (o mesmo padrão usado na impressão dos Avisos aos Navegantes em papel).

4 – COLABORAÇÃO DOS NAVEGANTES OU USUÁRIOS

A Diretoria de Hidrografia e Navegação (DHN) solicita aos navegantes:

a) que, ao constatarem quaisquer irregularidades que possam afetar a segurança da navegação, informem à estação-rádio costeira (RENEC) e encaminhem, posteriormente, a "Folha de Informações de Irregularidades" (conforme modelo existente na parte final deste folheto);

b) que, ao constatarem quaisquer omissões ou inexatidões nas cartas ou publicações náuticas da DHN, encaminhem a "Folha de Correções a Cartas e Publicações Náuticas" (conforme modelo existente na parte final deste folheto);

Tabela 1. DIVULGAÇÃO DE INFORMAÇÕES DE SEGURANÇA MARÍTIMA (Avisos-Rádio Náuticos, Avisos SAR e Informações Meteorológicas) para a NAVAREA/METAREA V.

A) TRANSMISSÕES VIA RÁDIO (FAIXA DE HF) – ESTAÇÃO RÁDIO DA MARINHA NO RIO DE JANEIRO				
SERVIÇOS	HORÁRIOS (DIÁRIOS)	CANAIS (*)	FREQUÊNCIAS	CONTEÚDOS
AVISOS-RÁDIO NÁUTICOS E AVISOS SAR	0400Z às 0500Z	RD	4.266,0 kHz (a pedido do navegante) 6.448,0 kHz 8.580,0 kHz 12.709,0 kHz 16.974,0 kHz	- Avisos-Rádio Náuticos NAVAREA e Costeiros (exceto aqueles que já constam nos "Avisos aos Navegantes") e Avisos SAR (português/inglês) - Avisos-Rádio Náuticos Locais, exceto aqueles que já constam nos "Avisos aos Navegantes" (português)
	1430Z às 1545Z	RD		
	2130Z às 2245Z	RD		
METEOROMARINHA	0230Z às 0330Z	RD		
	0600Z às 0730Z	RD		
	1845Z às 1930Z	RD		
CARTAS METEOROLÓGICAS	0745Z às 0925Z	RS	12.665,0 kHz 16.978,0 kHz	- Análise da pressão atmosférica à superfície - Altura e direção de ondas - Vento a 10m da superfície - Temperatura da superfície do mar
	1630Z às 1810Z			
B) TRANSMISSÕES VIA RÁDIO (FAIXA DE VHF E HF) – REDE DE ESTAÇÕES COSTEIRAS (RENEC) DA EMBRATEL				
SERVIÇOS	HORÁRIOS	CANAIS (*)	FREQUÊNCIAS	CONTEÚDOS
METEOROMARINHA, AVISOS DE MAU TEMPO	A pedido do navegante	RL	VHF: Chamada em 156,8 MHz (Canal 16) e tráfego em Canal a ser designado pela estação. HF: Chamada em 4.125,0 kHz e tráfego em frequência designada pela estação.	- Previsões meteorológicas (português/inglês) - Avisos de mau tempo (português/inglês)
AVISOS DE MAU TEMPO, AVISOS-RÁDIO NÁUTICOS E AVISOS SAR	Conforme a necessidade			- Avisos de mau tempo (português/inglês) - Avisos-Rádio Náuticos Costeiros e Locais de maior relevância - Avisos SAR (português)
C) TRANSMISSÕES VIA SATÉLITE (INMARSAT-C) – ESTAÇÃO TERRESTRE DE AUSSAGUEL-FRANÇA(VIZADA)				
SERVIÇOS	HORÁRIOS (DIÁRIOS)	SATÉLITE	CONTEÚDOS	
AVISOS-RÁDIO NÁUTICOS E AVISOS SAR	0030Z e 1230Z ou conforme a necessidade	Atlântico Leste (AOR-E)	- Avisos SAR (inglês) - Avisos-Rádio Náuticos NAVAREA e Costeiros (inglês), exceto aqueles que já constam nos "Avisos aos Navegantes"	
METEOROMARINHA	0730Z e 1930Z ou conforme a necessidade		- Previsões meteorológicas (inglês) - Avisos de mau tempo (inglês)	
D) INTERNET				
SERVIÇOS	ENDEREÇOS E LINKS		CONTEÚDOS	
AVISOS-RÁDIO NÁUTICOS E AVISOS SAR	www.mar.mil.br/dhn/chm/avqantes/avradio.htm		Avisos-Rádio Náuticos NAVAREA, Costeiros e Locais e Avisos SAR (português)	
	www.mar.mil.br/dhn/chm/avqantes/avradioing.htm		Avisos-Rádio Náuticos NAVAREA e Costeiros e Avisos SAR (inglês)	
"AVISOS AOS NAVEGANTES" (**)	www.mar.mil.br/dhn/chm/avqantes/folheto/pdf.htm (escolha o link do folheto de interesse)		- Na Seção II: Avisos-Rádio Náuticos NAVAREA, Costeiros e Locais (português) em vigor há mais de 6 semanas.	
	www.mar.mil.br/dhn/chm/avqantes/english/pdfing.htm (escolha o link do folheto de interesse)		- Na Seção VII: Avisos-Rádio Náuticos NAVAREA e Costeiros (inglês) em vigor há mais de 6 semanas.	
METEOROMARINHA	www.mar.mil.br/dhn/chm/meteo/index.htm (escolha o link "meteoromarinha" – em português)		- Previsões meteorológicas (português/inglês)	
	www.mar.mil.br/dhn/chm/meteo/indexing.htm (escolha o link "bulletins" – em inglês)		- Avisos de mau tempo (português/inglês)	
AVISOS DE MAU TEMPO	www.mar.mil.br/dhn/chm/meteo/index.htm (escolha o link "avisos de mau tempo" – em português)		- Avisos de mau tempo (português/inglês)	
	www.mar.mil.br/dhn/chm/meteo/indexing.htm (escolha o link "severe weather warnings" – em inglês)			
CARTAS METEOROLÓGICAS	www.mar.mil.br/dhn/chm/meteo/index.htm (escolha o link "cartas sinóticas" – em português)		- Análise da pressão atmosférica à superfície e outros produtos	
	www.mar.mil.br/dhn/chm/meteo/indexing.htm (escolha o link "previsão numérica" - em português)			
	www.mar.mil.br/dhn/chm/meteo/indexing.htm (escolha o link "synoptic charts" – em inglês)			
	www.mar.mil.br/dhn/chm/meteo/indexing.htm (escolha o link "numerical predictions" – em inglês)			

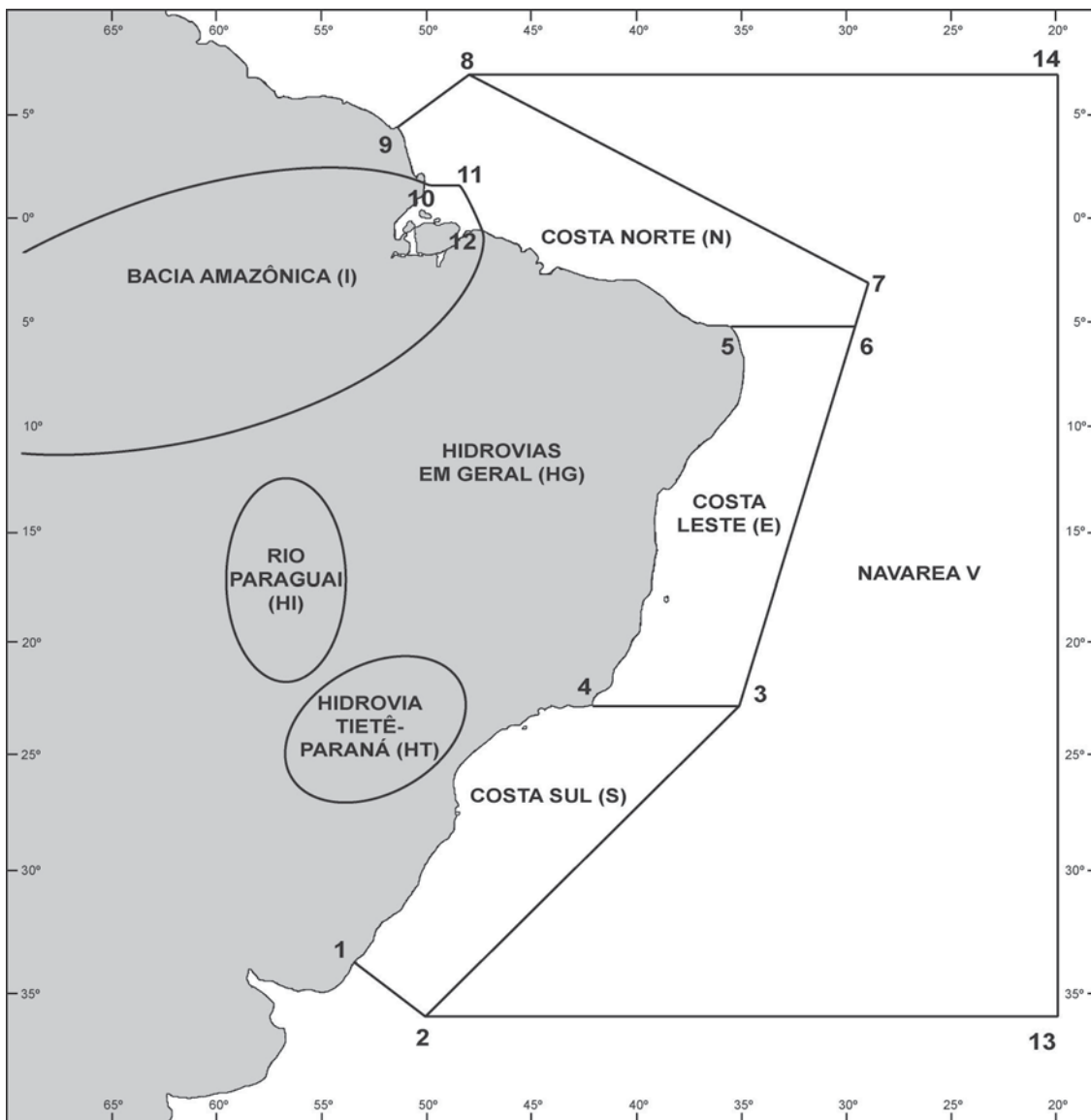
(*) RD: Radiodados (J2D)

RS: Radiofacímile (F3C)

RL: Radiotelefonía (F3E e J3E)

(**) Não constam das Seções II e VII dos "Avisos aos Navegantes" os Avisos-Rádio SAR (busca e salvamento) e os Avisos-Rádio Náuticos relativos a interdição de área de tiro, realização de reboques, ocorrência de derrelitos, regatas, movimentação de navios engajados em levantamentos marítimos e outros eventos de curta duração.

Figura 1. Representação esquemática da NAVAREA V, das Regiões Costeiras e das Águas Interiores, para efeito de classificação e identificação dos Avisos-Rádio Náuticos e Avisos aos Navegantes.



- a) NAVAREA V: compreende a área marítima delimitada pelos seguintes pontos:

Pontos	LATITUDE	LONGITUDE
1	33° 45' S	053° 22' W
2	35° 50' S	050° 10' W
13	35° 50' S	020° 00' W
14	07° 00' N	020° 00' W
8	07° 00' N	049° 28' W
9	04° 30' N	051° 35' W

- b) REGIÕES COSTEIRAS: compreendem as áreas marítimas delimitadas pelas coordenadas geográficas abaixo relacionadas, bem como as baías, enseadas e portos por estas abrangidos:

COSTA SUL (S)

Pontos	LATITUDE	LONGITUDE
1	33° 45' S	053° 22' W
2	35° 50' S	050° 10' W
3	23° 01' S	035° 00' W
4	23° 01' S	042° 00' W

COSTA LESTE (E)

Pontos	LATITUDE	LONGITUDE
3	23° 01' S	035° 00' W
4	23° 01' S	042° 00' W
5	05° 10' S	035° 29' W
6	05° 10' S	029° 33' W

COSTA NORTE (N)

Pontos	LATITUDE	LONGITUDE
5	05° 10' S	035° 29' W
6	05° 10' S	029° 33' W
7	03° 00' S	028° 55' W
8	07° 00' N	049° 28' W
9	04° 30' N	051° 35' W
10	01° 40' N	049° 55' W
11	01° 40' N	048° 35' W
12	00° 37' S	047° 22' W

BACIA AMAZÔNICA (I)

Área estuarina¹ dos rios Amazonas e Pará, até os seguintes pontos:

Pontos	LATITUDE	LONGITUDE
10	01° 40' N	049° 55' W
11	01° 40' N	048° 35' W
12	00° 37' S	047° 22' W

- c) Avisos do tipo NAVAREA compreende a área marítima externa aos limites das regiões costeiras.
- d) ÁREA OCEÂNICA: compreende a área marítima externa aos limites das regiões costeiras para os Avisos aos Navegantes.
- e) ÁGUAS INTERIORES Nacionais (rios, lagos e lagoas):

BACIA AMAZÔNICA (I): compreende o rio Amazonas, e seus afluentes, a montante do farolete Santana Leste, nas proximidades da cidade de Santana (AP), bem como o rio Pará, e seus afluentes, a montante do alinhamento farol Chapéu Virado - farolete Coroa Grande, nas proximidades de Belém (PA).

RIO PARAGUAI (HI): compreende o rio Paraguai e seus afluentes.

HIDROVIA TIETÊ-PARANÁ (HT): compreende os rios Tietê e Paraná e seus afluentes.

HIDROVIAS EM GERAL (HG): compreende as demais vias navegáveis interiores (rios, lagos e lagoas). Ex: Lagoa dos Patos e Lago Paranoá.

¹ - No rio Amazonas, a jusante do farolete Santana Leste;
- No rio Pará, a jusante do alinhamento farol Chapéu Virado - farolete Coroa Grande.

SEÇÃO II – AVISOS-RÁDIO NÁUTICOS

Apresentam-se, a seguir, alguns dos Avisos-Rádio Náuticos em vigor em 30 de novembro de 2012.

NAVAREA

Avisos-Rádio de Área em vigor, publicados em Folhetos anteriores:

Nenhum.

Avisos-Rádio de Área em vigor há mais de seis semanas, publicados pela primeira vez:

Nenhum.

BACIA AMAZÔNICA

AVISOS-RÁDIO COSTEIROS

Avisos-Rádio Costeiros em vigor, publicados em Folhetos anteriores:

Nº do Aviso	Nº do Folheto	Nº do Aviso	Nº do Folheto	Nº do Aviso	Nº do Folheto	Nº do Aviso	Nº do Folheto
I 1038/09	13/12	I 1061/11	13/12	I 0497/12	13/12	I 1323/12	21/12
I 0758/10	13/12	I 0285/12	13/12	I 0590/12	13/12		
I 0724/11	13/12	I 0491/12	13/12	I 1206/12	19/12		

Avisos-Rádio Costeiros em vigor há mais de seis semanas, publicados pela primeira vez:

Nenhum.

AVISOS-RÁDIO LOCAIS

Avisos-Rádio Locais em vigor, publicados em Folhetos anteriores:

Nº do Aviso	Nº do Folheto	Nº do Aviso	Nº do Folheto	Nº do Aviso	Nº do Folheto	Nº do Aviso	Nº do Folheto
I 7564/06	13/12	I 7665/10	13/12	I 8563/11	13/12	I 7873/12	14/12
I 7565/06	13/12	I 8057/10	13/12	I 8597/11	13/12	I 8295/12	19/12
I 8600/07	13/12	I 8322/10	13/12	I 8854/11	13/12	I 8389/12	20/12
I 8774/07	13/12	I 8425/10	13/12	I 8865/11	13/12		
I 9069/08	13/12	I 8941/10	13/12	I 8945/11	13/12		
I 9070/08	13/12	I 8974/10	13/12	I 8972/11	13/12		
I 7019/09	13/12	I 9151/10	13/12	I 7677/12	13/12		
I 7127/09	13/12	I 8367/11	13/12	I 7678/12	13/12		

Avisos-Rádio Locais em vigor há mais de seis semanas, publicados pela primeira vez:

Nenhum.

COSTA NORTE

AVISOS-RÁDIO COSTEIROS

Avisos-Rádio Costeiros em vigor, publicados em Folhetos anteriores:

Nº do Aviso	Nº do Folheto	Nº do Aviso	Nº do Folheto	Nº do Aviso	Nº do Folheto	Nº do Aviso	Nº do Folheto
N 0117/08	13/12	N 0867/10	13/12	N 0895/11	13/12	N 0949/12	16/12
N 0254/08	13/12						

Avisos-Rádio Costeiros em vigor há mais de seis semanas, publicados pela primeira vez:

Nenhum.

AVISOS-RÁDIO LOCAIS

Avisos-Rádio Locais em vigor, publicados em Folhetos anteriores:

Nº do Aviso	Nº do Folheto	Nº do Aviso	Nº do Folheto	Nº do Aviso	Nº do Folheto	Nº do Aviso	Nº do Folheto
N 7162/10	13/12	N 7423/12	13/12	N 8262/12	19/12	N 8336/12	20/12
N 9028/11	13/12						

Avisos-Rádio Locais em vigor há mais de seis semanas, publicados pela primeira vez:

N 8639/12 CANAL DE ACESSO A BAIJA DE SAO MARCOS - CARTA 413 - ESTABELECIMENTO PROVISÓRIO DE SINAL NAUTICO - BOIA DE LUZ CARDINAL LESTE - 02-31.62S 044-23.83W - CARACTERÍSTICA: LP.(3)B - PERÍODO: 10 SEG. - FASE DETALHADA: B. 1.0 - ECL. 1.0 - B. 1.0 - ECL. 1.0 - B. 1.0 - ECL. 5.0. CANCELAR LOCAL N 8620/12.

COSTA LESTE**AVISOS-RÁDIO COSTEIROS**

Avisos-Rádio Costeiros em vigor, publicados em Folhetos anteriores:

Nº do Aviso	Nº do Folheto	Nº do Aviso	Nº do Folheto	Nº do Aviso	Nº do Folheto	Nº do Aviso	Nº do Folheto
E 1097/08	13/12	E 1060/09	13/12	E 0231/12	13/12	E 1238/12	20/12
E 0762/09	13/12	E 2673/09	13/12				

Avisos-Rádio Costeiros em vigor há mais de seis semanas, publicados pela primeira vez:

Nenhum.

AVISOS-RÁDIO LOCAIS

Avisos-Rádio Locais em vigor, publicados em Folhetos anteriores:

Nº do Aviso	Nº do Folheto	Nº do Aviso	Nº do Folheto	Nº do Aviso	Nº do Folheto	Nº do Aviso	Nº do Folheto
E 7804/07	13/12	E 8134/09	13/12	E 8961/11	13/12	E 8358/12	20/12
E 9063/08	13/12	E 8957/09	13/12	E 8994/11	13/12	E 8499/12	21/12
E 7075/09	13/12						

Avisos-Rádio Locais em vigor há mais de seis semanas, publicados pela primeira vez:

E 8614/12 CANAL DE ACESSO AO PORTO DE VITORIA - CARTA 1401 - EXECUCAO DE OBRAS DE AMPLIACAO DO CAIS COMERCIAL DO PORTO DE VITORIA ENTRE AS POSICOES: 20-19.28S 40-19.07W 20-19.35S 40-20.37W 20-19.37S 40-20.07W 20-19.40S 40-20.35W PERIODO: 27/OUT 12 A 28/FEV 13. A NAVEGACAO NA AREA ESTA RESTRITA APENAS PARA AS EMBARCACOES ENVOLVIDAS NA OBRA. RECOMENDA-SE CAULTELA CANCELAR ESTE AVISO 010359 UTC MAR 13.

COSTA SUL**AVISOS-RÁDIO COSTEIROS**

Avisos-Rádio Costeiros em vigor, publicados em Folhetos anteriores:

Nº do Aviso	Nº do Folheto	Nº do Aviso	Nº do Folheto	Nº do Aviso	Nº do Folheto	Nº do Aviso	Nº do Folheto
S 0846/09	13/12	S 0788/10	13/12	S 0352/12	13/12	S 1339/12	21/12
S 0701/10	13/12						

Avisos-Rádio Costeiros em vigor há mais de seis semanas, publicados pela primeira vez:

S 1372/12 ILHA DOS LOBOS - CARTA 1909 - FAROL ILHA DOS LOBOS - G 0596 - 28-26.77S 048-42.45W - APAGADO.

AVISOS-RÁDIO LOCAIS

Avisos-Rádio Locais em vigor, publicados em Folhetos anteriores:

Nº do Aviso	Nº do Folheto	Nº do Aviso	Nº do Folheto	Nº do Aviso	Nº do Folheto	Nº do Aviso	Nº do Folheto
S 7117/07	13/12	S 7497/10	13/12	S 8836/10	13/12	S 7041/12	13/12
S 7909/08	13/12	S 7519/10	13/12	S 9065/10	13/12	S 7103/12	13/12
S 7292/09	13/12	S 7632/10	13/12	S 9161/10	13/12	S 7104/12	13/12
S 7434/09	13/12	S 7644/10	13/12	S 8577/11	13/12	S 7245/12	13/12
S 7891/09	13/12	S 7662/10	13/12	S 8596/11	13/12	S 7249/12	13/12
S 8561/09	13/12	S 7836/10	13/12	S 8912/11	13/12	S 7282/12	13/12
S 8579/09	13/12	S 7837/10	13/12	S 8926/11	13/12	S 8002/12	16/12
S 8710/09	13/12	S 7913/10	13/12	S 8934/11	13/12	S 8134/12	17/12
S 8797/09	13/12	S 8094/10	13/12	S 9020/11	13/12		
S 8866/09	13/12	S 8565/10	13/12	S 7035/12	13/12		

Avisos-Rádio Locais em vigor há mais de seis semanas, publicados pela primeira vez:

S 8101/12 PORTO DO RIO GRANDE - CANAL DE ACESSO AOS TERMINAIS(RS) - CARTA 2101 - BOIA DE LUZ NR 12- NRORD 4060 - 32-08.99S 052-05.92W - APAGADA.

S 8543/12 CANAL DE ACESSO AO PORTO DE PARANAGUA E ANTONINA(PR) - CARTA 1821 - BOIA DE LUZ NR 26 - NRORD 3632- 25-29.73S 48-27.29W - RETIRADA TEMPORARIAMENTE.

S 8611/12 CANAL DE ACESSO AO PORTO DE VITORIA - CARTA 1401 - BALIZA VILA VELHA - NRORD ES-30 - 20-19.48S 040-17.52W - RETIRADA TEMPORARIAMENTE.

AVISOS-RÁDIO LOCAIS

Avisos-Rádio Locais em vigor, publicados em Folhetos anteriores:

Nº do Aviso	Nº do Folheto	Nº do Aviso	Nº do Folheto	Nº do Aviso	Nº do Folheto	Nº do Aviso	Nº do Folheto
HG 8168/01	13/12	HG 8971/08	13/12	HG 8622/11	13/12	HG 7772/12	13/12
HG 7296/05	13/12	HG 7566/09	13/12	HG 8623/11	13/12	HG 7774/12	13/12
HG 7680/06	13/12	HG 8105/09	13/12	HG 8624/11	13/12	HG 7775/12	13/12
HG 8105/06	13/12	HG-8106/09	13/12	HG 8625/11	13/12	HG 7776/12	13/12
HG 8156/06	13/12	HG 7735/10	13/12	HG 8626/11	13/12	HG 8166/12	17/12
HG 8752/06	13/12	HG 7738/10	13/12	HG 8629/11	13/12	HG 8167/12	17/12
HG 7184/08	13/12	HG 8778/10	13/12	HG 7769/12	13/12	HG 8168/12	17/12
HG 7982/08	13/12	HG 8420/11	13/12	HG 7770/12	13/12		
HG 8434/08	13/12	HG 8453/11	13/12	HG 7771/12	13/12		

Avisos-Rádio Locais em vigor há mais de seis semanas, publicados pela primeira vez:

- HG 8553/12 LAGOA DOS PATOS - CANAL DA FEITORIA - CARTA 2105 - FAROLETE FEITORIA NR 79 – NRORD 4424 - 31-41.97S 051-56.54W - DESTRUÍDO - SUBSTITUÍDO TEMPORARIAMENTE POR BOIA DE LUZ - COM AS MESMAS CARACTERÍSTICAS.
- HG 8554/12 LAGOA DOS PATOS - CANAL DA FEITORIA - CARTA 2105 - FAROLETE FEITORIA NR 83 – NRORD 4430 - 31-41.67S 051-55.76W - DESTRUÍDO - SUBSTITUÍDO TEMPORARIAMENTE POR BOIA DE LUZ - COM AS MESMAS CARACTERÍSTICAS.
- HG 8555/12 LAGOA DOS PATOS - CANAL DO JUNCO - CARTA 2107 - BOIA DE LUZ NR 98 – NRORD 4544 - 30-21.07S 051-03.62W - DESAPARECIDA.
- HG 8556/12 LAGOA DOS PATOS - CANAL DO JUNCO - CARTA 2107 - FAROLETE NR 102 – NRORD 4552 - 30-20.70S 051-03.84W - APAGADO.
- HG 8557/12 LAGOA DOS PATOS - CANAL DO JUNCO - CARTA 2108 - REFERENTE AVISO HG 8624/11 - FAROLETE JUNCO NR 103 - SUBSTITUÍDO TEMPORARIAMENTE POR BOIA DE LUZ - DESAPARECIDA.
- HG 8558/12 LAGOA DOS PATOS - CANAL DO JUNCO - CARTA 2108 - REFERENTE AVISO HG 7982/08 - FAROLETE JUNCO NR 110 - SUBSTITUÍDO TEMPORARIAMENTE POR BOIA DE LUZ - DESAPARECIDA.

SEÇÃO III – CORREÇÕES ÀS CARTAS NÁUTICAS

RELAÇÃO NUMÉRICA DAS CARTAS AFETADAS PELOS AVISOS PUBLICADOS NESTE FOLHETO

Carta Nº	DESIGNAÇÃO E NÚMERO DOS AVISOS		
	Temporários	Preliminares	Permanentes
52	-	-	N 156
300 - 302 - 303	-	-	I 161
316 - 320	-	-	I 159
412 - 413 - 414	-	-	N 162
1512 - 1517	-	-	S 158
1622 - 1623	S 160	-	-
ATLAS 4500	-	-	I 157

Apresentam-se, a seguir, os Avisos Temporários (T) e Preliminares (P) em vigor e os Avisos Permanentes da quinzena a que se refere este Folheto.

ÁREA OCEÂNICA

AVISOS TEMPORÁRIOS (T) e PRELIMINARES (P) em vigor, publicados em Folhetos anteriores:

Nº do Aviso	Nº da Carta	Folheto	Válido até	Nº do Aviso	Nº da Carta	Folheto	Válido até
185(T)/11	20(INT.202)	13/12	12/12	142(T)/12	930 - 1200 - 1508 - 21070(INT.2008) - 23500(INT.2128)	20/12	xxxxxxx

AVISOS TEMPORÁRIOS (T), PRELIMINARES (P) e PERMANENTES da quinzena:

Nenhum.

BACIA AMAZÔNICA

AVISOS TEMPORÁRIOS (T) e PRELIMINARES (P) em vigor, publicados em Folhetos anteriores:

Nº do Aviso	Nº da Carta	Folheto	Válido até	Nº do Aviso	Nº da Carta	Folheto	Válido até
I 95(P)/00	4202A	13/12	xxxxxxx	I 103(P)/09	316	13/12	xxxxxxx
I 44(P)/01	231 – 300	13/12	xxxxxxx	I 117(P)/09	4103A – ATLAS 4150 (HS-C-8)	13/12	xxxxxxx
I 157(P)/02	Folha 3 do Croqui	13/12	xxxxxxx	I 126(P)/09	304	13/12	xxxxxxx
I 58(P)/03	4102B	13/12	xxxxxxx	I 134(P)/09	ATLAS(4150)HS-C6	13/12	xxxxxxx
I 5(P)/04	Croqui de Navegação do rio Negro nº 004	13/12	xxxxxxx	I 157(P)/09	4104A/B	13/12	xxxxxxx
I 99(P)/04	203 – 204	13/12	xxxxxxx	I 165(P)/09	ATLAS (4500)	13/12	xxxxxxx
I 83(T)/05	304 – 316 – 320	13/12	12/12	I 96(P)/10	4104A/B	13/12	xxxxxxx
I 85(P)/05	304 – 316	13/12	xxxxxxx	I 121(P)/10	304	13/12	xxxxxxx
I 87(P)/05	200 – 230 – 232	13/12	xxxxxxx	I 12(P)/11	4416	13/12	xxxxxxx
I 158(P)/05	4110 – 4106B – ATLAS 4150 (HS-A1)	13/12	xxxxxxx	I 76(T)/11	4106A	13/12	5/13
I 30(P)/07	ATLAS 4150 (HS-A4)	13/12	xxxxxxx	I 101(P)/11	4150 (HS-A9, HS-A10 E HS-A11)	13/12	xxxxxxx
I 40(P)/07	ATLAS 4500 (HM-B8)	13/12	xxxxxxx	I 145(P)/11	304(plano)	13/12	xxxxxxx
I 140(P)/08	4110	13/12	xxxxxxx	I 148(P)/11	320	13/12	xxxxxxx
I 235(P)/08	4110	13/12	xxxxxxx	I 3(P)/12	302 - 303 - 315	13/12	xxxxxxx
I 34(P)/09	220	13/12	xxxxxxx	I 19(P)/12	Atlas 4150 - 4106B	13/12	xxxxxxx
I 66(P)/09	4105A - 4105B	13/12	xxxxxxx	I 54(P)/12	201 - 202	13/12	xxxxxxx
I 67(P)/09	304 - 316	13/12	xxxxxxx	I 56(P)/12	200 – 210 – 220	13/12	xxxxxxx
I 70(P)/09	ATLAS 4500 (HM-B16, HM-C7, HM-C20, HM-D3, HM-D9, HM-D12, HM-D13, HM-D14, HM-D11)	13/12	xxxxxxx	I 74(P)/12	304 – 315 – 316	15/12	xxxxxxx
I 71(P)/09	ATLAS 4500 (HM-C26 e HM-D17)	13/12	xxxxxxx	I 139(T)/12	304 - 316	20/12	xxxxxxx
I 77(P)/09	4342B	13/12	xxxxxxx				

AVISOS TEMPORÁRIOS (T), PRELIMINARES (P) e PERMANENTES da quinzena:***I 157/12 BRASIL -HIDROVIA MADEIRA – AMAZONAS**

Profundidades, isobatas e diagrama

Fonte: Centro de Hidrografia da Marinha

ATLAS (4500) – Datum: WGS-84 (Última correção: N/A)

Inserir os bacalhaus que acompanham este aviso, apresentando correções de profundidades e isóbatas, centrados em:

HM-A11 - 03°46,91'S 59°02,96'W
 HM-A12 - 03°48,88'S 59°03,32'W (Parte 1)
 03°51,68'S 59°04,89'W (Parte 2)
 HM-A13 - 03°52,82'S 59°05,75'W (Parte 1)
 03°54,28'S 59°09,26'W (Parte 2)
 HM-A14 - 03°55,00'S 59°11,80'W
 HM-A19 - 04°20,71'S 59°34,72'W
 HM-B1 - 04°21,54'S 59°34,39'W (Parte 1)
 04°21,81'S 59°38,26'W (Parte 2)
 HM-B2 - 04°20,84'S 59°40,31'W

Substituir o diagrama pelo que acompanha este aviso

***I 159/12 ATLÂNTICO SUL – BRASIL – RIO PARÁ**

Porto de Belém – Profundidades e isóbata

Fonte: Centro de Hidrografia da Marinha

Referências: [Carta 12000 – Símbolos, Abreviaturas e Termos (3ª ed. 2008) págs. 34 I (10) e 36 I (30)]

Carta 316 Datum: WGS-84 [Última correção: 111/12]

Inserir a profundidade 9, envolvida por uma isóbata de 10m

01°29'.08 S 48°27'.77 W

Carta 320 Datum: WGS-84 [Última correção: 111/12]

Inserir a profundidade 9, envolvida por uma isóbata de 10m

01°29'.080 S 48°27'.770 W

***I 161/12 ATLÂNTICO SUL – BRASIL – RIO PARÁ**

Coroa das Gaivotas – Farolete.

Fonte: Centro de hidrografia da Marinha

Referência: Carta 12000 – Símbolos, Abreviaturas e Termos pág. 58 P (1)

Carta 300 Datum: C. Alegre [Última correção: 80/12]Reposicionar  de:
para:

00°34,67'S 48°01,88'W

00°34,65'S 48°01,79'W

Carta 302 Datum: WGS-84 [Última correção: 61/12]Reposicionar  de:
para:

00°34,67'S 48°01,90'W

00°34,65'S 48°01,81'W

Carta 303 Datum: WGS-84 [Última correção: 80/12]Reposicionar  de:
para:

00°34,67'S 48°01,90'W

00°34,65'S 48°01,81'W

COSTA NORTE**AVISOS TEMPORÁRIOS (T) e PRELIMINARES (P) em vigor, publicados em Folhetos anteriores:**

Nº do Aviso	Nº da Carta	Folheto	Válido até
N 117(P)/99	40 – 100 – 4011	13/12	xxxxxxx
N 94(P)/04	703 – 720	13/12	xxxxxxx
N 167(P)/04	21500 (INT.2108)	13/12	xxxxxxx
N 37(T)/09	720	13/12	12/12
N 37(P)/10	705	13/12	xxxxxxx

Nº do Aviso	Nº da Carta	Folheto	Válido até
N 154(P)/10	414	13/12	xxxxxxx
N 3(T)/11	413	13/12	12/12
N 58(P)/11	701 - 710	13/12	xxxxxxx
N 133(P)/12	21900(INT. 2112)	19/12	xxxxxxx

AVISOS TEMPORÁRIOS (T), PRELIMINARES (P) e PERMANENTES da quinzena:

***N 156/12 ATLÂNTICO SUL – BRASIL COSTA NORTE**

Arquipélago de Fernando de Noronha – Legendas

Fonte: Centro de Hidrografia da Marinha

Carta 52 Datum: C. Alegre [Última correção: 154/11]

Inserir a legenda "AREA DE PROTEÇÃO AMBIENTAL" (Ver nota) 03°48,00'S 32°35,00'W

Plano

Corrigir a legenda de "Ver precaução" para CORRENTE (Ver nota) 03°49,66'S 32°24,90'W

Retirar a legenda "Ver precaução" 03°47,95'S 32°22,50'W
a legenda "Ver nota" 03°49,45'S 32°22,25'W

*** N 162/12 ATLÂNTICO SUL – BRASIL – COSTA NORTE**

Porto de Itaqui – Píer

Fonte: Delegacia da Centro de Hidrografia da Marinha

Referências:

[Carta 12000 – Símbolos, Abreviaturas e Termos (3ª ed. 2008) págs. 25 F (14)] e 58 P (1)

Carta nº 412 Datum: WGS-84 [Última correção: 125/12]

Inserir O símbolo de píer, interligando as posições 02°34.98'S 44°22.11'W
02°35.15'S 44°22.09'W
02°35.15'S 44°22.10'W
02°34.99'S 44°22.13'W

Reposicionar o símbolo de luz fixa e próximo a anotação "F. A"; de: 02°34.97'S 44°22.12'W
para: 02°35.15'S 44°22.09'W

Carta nº 413 Datum: WGS-84 [Última correção: 155/11]

Inserir O símbolo de píer, interligando as posições: 02°34.980'S 44°22.110'W
02°35.147'S 44°22.088'W
02°35.150'S 44°22.099'W
02°34.978'S 44°22.128'W

Reposicionar o símbolo de luz fixa e adjacente a ele a legenda "F. A"; de: 02°34.970'S 44°22.120'W
para: 02°35.150'S 44°22.090'W

Carta nº 414 Datum: WGS-84 [Última correção: 94/09]

Inserir O símbolo de píer, interligando as posições: 02°34.980'S 44°22.110'W
02°35.147'S 44°22.088'W
02°35.150'S 44°22.099'W
02°34.978'S 44°22.128'W

Reposicionar o símbolo de luz fixa e adjacente a ele a legenda "F. A"; de: 02°34.970'S 44°22.120'W
para: 02°35.150'S 44°22.090'W

COSTA LESTE

AVISOS TEMPORÁRIOS (T) e PRELIMINARES (P) em vigor, publicados em Folhetos anteriores:

Nº do Aviso	Nº da Carta	Folheto	Válido até
E 68(P)/95	1101 – 1110	13/12	xxxxxxx
E 138(P)/04	1107 – 1110 – 1170 – 1171	13/12	xxxxxxx
E 97(P)/05	1310 – 1311	13/12	xxxxxxx

Nº do Aviso	Nº da Carta	Folheto	Válido até
E 112(P)/10	1420	13/12	xxxxxxx
E 126 (P)/10	1401 - 1410	13/12	xxxxxxx
E 128(T)/10	1103	13/12	12/12

E 129(T)/05	1301 – 1310 – 1312	13/12	12/12
E 164(P)/05	60 – 1000	13/12	xxxxxxx
E 105(P)/07	1311	13/12	xxxxxxx
E 135(T)/07	70 – 20 (INT.202)	13/12	12/12
E 104(P)/08	70 – 1550	13/12	xxxxxxx
E 126(P)/08	902	13/12	xxxxxxx
E 127(P)/08	930	13/12	xxxxxxx
E 130(P)/08	23000 (INT. 2123)	13/12	xxxxxxx
E 231(P)/08	1401	13/12	xxxxxxx
E 161(P)/09	1550	13/12	xxxxxxx
E 45(P)/10	1420	13/12	xxxxxxx
E 56(P)/10	1106 - 1110	13/12	xxxxxxx

E 8(P)/11	901	13/12	xxxxxxx
E 87(P)/11	1401	13/12	xxxxxxx
E 88(P)/11	1101	13/12	xxxxxxx
E 182(T)/11	1503	13/12	12/12
E 18(T)/12	1401	13/12	12/12
E 27(T)/12	906 - 22.200(INT.2115)	13/12	10/13
E 37(P)/12	1401	13/12	xxxxxxx
E 39(P)/12	1101	13/12	xxxxxxx
E 48(T)/12	930	13/12	12/12
E 98(T)/12	902	16/12	xxxxxxx
E 147(T)/12	902	20/12	xxxxxxx

AVISOS TEMPORÁRIOS (T), PRELIMINARES (P) e PERMANENTES da quinzena:

Nenhum.

COSTA SUL

AVISOS TEMPORÁRIOS (T) e PRELIMINARES (P) em vigor, publicados em Folhetos anteriores:

Nº do Aviso	Nº da Carta	Folheto	Válido até
S 122(T)/04	1501 – 1512 – 1517	13/12	12/12
S 66(P)/05	1701	13/12	xxxxxxx
S 150(T)/05	30 (INT.201) – 90	13/12	12/12
S 54(P)/06	1822	13/12	xxxxxxx
S 86(P)/06	1902	13/12	xxxxxxx
S 150(T)/06	70 – 23000 (INT.2123)	13/12	12/12
S 165(T)/06	2010	13/12	12/12
S 43(P)/07	1621	13/12	xxxxxxx
S 56(P)/07	1501 – 1512	13/12	xxxxxxx
S 98(T)/07	1607 – 1622 – 1623	13/12	12/12
S 100(T)/07	1633	13/12	12/12
S 118(P)/07	1501	13/12	xxxxxxx
S 21(T)/08	2101	13/12	12/12
S 38(T)/08	1511 - 1512	13/12	12/12
S 96(T)/08	1701	13/12	12/12
S 132(P)/08	1635	13/12	xxxxxxx
S 133(P)/08	1702	13/12	xxxxxxx
S 135(P)/08	1901	13/12	xxxxxxx
S 136(P)/08	1905	13/12	xxxxxxx
S 137(P)/08	2102	13/12	xxxxxxx
S 142(T)/08	21070 (INT. 2008) - 70	13/12	12/12
S 234(P)/08	1501 – 1511	13/12	xxxxxxx
S 38(P)/09	1903	13/12	xxxxxxx
S 52(T)/09	23300 (INT.2126)	13/12	12/12
S 53(P)/09	1901 - 1909 - 1910 - 1911	13/12	xxxxxxx

Nº do Aviso	Nº da Carta	Folheto	Válido até
S 85(P)/09	1805ER	13/12	xxxxxxx
S 119(P)/09	1641 – 1645	13/12	xxxxxxx
S 120(P)/09	1911	13/12	xxxxxxx
S 180(P)/09	1822	13/12	xxxxxxx
S 19(P)/10	1902 - 1903	13/12	xxxxxxx
S 63(P)/10	2101	13/12	xxxxxxx
S 71(P)/10	1621	13/12	xxxxxxx
S 78(P)/10	1636	13/12	xxxxxxx
S 132(T)/10	1636	13/12	12/12
S 141(P)/10	2101 - 2110	13/12	xxxxxxx
S 142(P)/10	1620 - 1622	13/12	xxxxxxx
S 143(P)/10	1511 - 1515	13/12	xxxxxxx
S 147(T)/10	1623	13/12	12/15
S 51(P)/11	2101	13/12	xxxxxxx
S 69(T)/11	2110	13/12	12/12
S 114(P)/11	1701	13/12	xxxxxxx
S 173(P)/11	1801	13/12	xxxxxxx
S 8(P)/12	1 - 30 - 21070(INT 2008)	13/12	xxxxxxx
S 36(P)/12	1621	13/12	xxxxxxx
S 50(P)/12	2101 - 2112	13/12	xxxxxxx
S 78(P)/12	23000(INT.2123)	15/12	12/26
S 120(T)/12	1804	18/12	05/13
S 138(P)/12	1804	20/12	xxxxxxx
S 140(P)/12	1623	20/12	xxxxxxx

AVISOS TEMPORÁRIOS (T), PRELIMINARES (P) e PERMANENTES da quinzena:

***S 158/12 ATLÂNTICO SUL – BRASIL – COSTA SUL**

Proximidades da Ponta do Matoso – Proximidades e isóbatas

Fonte: Centro de Hidrografia da Marinha

Carta nº 1512 Datum: WGS-84 (Última correção: 127/12)

Inserir o bacalhau que acompanha este aviso, apresentando correções de profundidades e isóbatas, centrado em:

22°50,000'S 43°10,500'W

Carta nº 1517 Datum: WGS-84 (Última correção: 100/11)

Inserir o bacalhau que acompanha este aviso, apresentando correções de profundidades e isóbatas, centrado em:

22°50,000'S 43°10,500'W

***S 160(T)/12 ATLÂNTICO SUL – BRASIL – COSTA SUL**

Baía de Sepetiba - Porto de Itaguaí - Profundidades

Fonte: Centro de Hidrografia da Marinha

Referência: Carta 12000 – Símbolos, Abreviaturas e Termos pág. 34 I (10)

Carta nº 1622 Datum: WGS-84

Inserir	profundidade de 13 ₂ m no interior do canal Dragado a 13.4m (2004) na posição	22°56,21'S 43°49,94'W
	profundidade de 15 ₄ m no interior do canal Dragado a 17.4m (2004) na posição	22°56,20'S 43°49,89'W
Corrigir	profundidade de 10 ₂ m para 9 ₆ na posição	22°56,30'S 43°51,42'W

Carta nº 1623 Datum: WGS-84

Inserir	profundidade de 13 ₂ m no interior do canal Dragado a 13.4m (2004) na posição	22°56,210'S 43°49,940'W
	profundidade de 15 ₄ m no interior do canal Dragado a 17.4m (2004) na posição	22°56,200'S 43°49,890'W
Corrigir	profundidade de 10 ₂ m para 9 ₆ na posição	22°56,300'S 43°51,420'W

HIDROVIAS EM GERAL

AVISOS TEMPORÁRIOS (T) e PRELIMINARES (P) em vigor, publicados em Folhetos anteriores:

Nº do Aviso	Nº da Carta	Folheto	Válido até
HG 139(T)/93	2105	13/12	12/12
HG 65(T)/95	2109 – 2111 – 2113 – 2140	13/12	12/12
HG 164(P)/96	2109 – 2111 – 2140	13/12	xxxxxxx
HG 176(T)/97	2103 – 2105 – 2106 – 2107 – 2108 – 2109 – 2111 – 2112	13/12	12/12

Nº do Aviso	Nº da Carta	Folheto	Válido até
HG 75(P)/98	2103 – 2108 – 2109	13/12	xxxxxxx
HG 31(P)/00	2103 – 2104	13/12	xxxxxxx

AVISOS TEMPORÁRIOS (T), PRELIMINARES (P) e PERMANENTES da quinzena:

Nenhum.

SEÇÃO IV – CORREÇÕES ÀS PUBLICAÇÕES NÁUTICAS

SEÇÃO IV.1 – LISTA DE FARÓIS, BRASIL, 2012 - 2013

Nenhuma

SEÇÃO IV.2 – LISTA DE AUXÍLIOS-RÁDIO, BRASIL, 2010-2014

Nenhuma

SEÇÃO IV.3 – ROTEIROS, BRASIL

Nenhuma

SEÇÃO IV.4 – OUTRAS PUBLICAÇÕES

Cartas de Correntes de Maré – PORTO DE SALVADOR

DG 10 – VII-1

1ª EDIÇÃO, 1975 e 1ª REIMPRESSÃO 2000

No verso da página de INSTRUÇÕES;

Item EXEMPLO: Linhas 10 e 11.

Cancelar e substituir por

Portanto, para às 1700 horas selecionaríamos a carta relativa a 4 horas ANTES da Preamar.

SEÇÃO V – AVISOS PERMANENTES ESPECIAIS

AVISOS PERMANENTES ESPECIAIS em vigor, publicados em Folhetos anteriores:

Nº do Aviso	Nº do Folheto	Nº do Aviso	Nº do Folheto	Nº do Aviso	Nº do Folheto	Nº do Aviso	Nº do Folheto
APE 12/95	13/12	APE 8/01	13/12	APE 2/06	13/12	APE 2/08	13/12
APE 8/99	13/12	APE 1/04	13/12	APE 4/07	13/12	APE 3/08	13/12

AVISOS PERMANENTES ESPECIAIS da quinzena:

Nenhum.

SEÇÃO VI – NOTÍCIAS DIVERSAS

NOVAS CARTAS NÁUTICAS (PAPEL) PUBLICADAS EM 2012

Nenhuma alteração após a publicação do Folheto nº 19/12, de 15/10/12.

NOVAS CARTAS NÁUTICAS ELETRÔNICAS (ENC) PUBLICADAS EM 2012

Nenhuma alteração após a publicação do Folheto nº 13/12, de 15/07/12.

CARTAS NÁUTICAS (PAPEL) CANCELADAS EM 2012

Nenhuma alteração após a publicação do Folheto nº 19/12, de 15/10/12.

NOVAS EDIÇÕES DE CARTAS NÁUTICAS (PAPEL) PUBLICADAS EM 2012

Nenhuma alteração após a publicação do Folheto nº 21/12, de 15/11/12.

NOVAS EDIÇÕES DE PUBLICAÇÕES NÁUTICAS PRODUZIDAS NO ANO 2012

Nenhuma alteração após a publicação do Folheto nº 18/12, de 30/09/12.

CARTAS NÁUTICAS (PAPEL) EM FASE DE PRODUÇÃO

Nenhuma alteração após a publicação do Folheto nº 13/12, de 15/07/12.

CARTAS NÁUTICAS ELETRÔNICAS (ENC) EM FASE DE PRODUÇÃO

Nenhuma alteração após a publicação do Folheto nº 13/12, de 15/07/12.

NOTAS AOS USUÁRIOS

1 - CENTROS DE COORDENAÇÃO DE BUSCA E SALVAMENTO NO BRASIL

ORGANIZAÇÃO	TELEFONE	FAX	OUTROS
SALVAMAR BRASIL	21 2104-6056 21 2104-6863	21 2104-6038	Inmarsat-C: 471009910 E-mail: mrcbrazil@con.mar.mil.br
SALVAMAR SUL (Rio Grande)	53 3233-6130 53 3233-6131 53 3233-6139 0800-6451519	53 3231-1519	E-mail: rccsouth@5dn.mar.mil.br
SALVAMAR SUESTE (Rio de Janeiro)	21 2253-6572 21 2104-6119 0800-2856158	21 2104-6104 21 2104-6196	E-mail: mrccrio@1dn.mar.mil.br
SALVAMAR LESTE (Salvador)	71 3507-3730 71 3507-3711 0800-2843878	71 3507-3772	E-mail: rcceast@2dn.mar.mil.br
SALVAMAR NORDESTE (Natal)	84 3221-1947 0800-2802255	84 3216-3049 84 3216-3057	E-mail: mrcceast@3dn.mar.mil.br

SALVAMAR NORTE (Belém)	91 3216-4030 91 3216-4031 91 3216-4123 185	91 3241-4700	E-mail: 30msg@4dn.mar.mil.br
SALVAMAR OESTE (Ladário)	67 3234-1180 0800 647-3006	67 3234-1014 67 3234-1008	E-mail: cc@6dn.mar.mil.br
SALVAMAR NOROESTE (Manaus)	92 2123-2238 0800-2807200	92 2123-2238 92 2123-2239	E-mail: cop@9dn.mar.mil.br
COMCONTRAM	21 2104-6353	21 2104-6341	Telex: 38 21 30933 E-mail: controle@cotram.mar.mil.br

- 2 - VISANDO INCREMENTAR A SEGURANÇA DA NAVEGAÇÃO DO SEGMENTO DE ESPORTE E RECREIO, DIVERSAS CARTAS NÁUTICAS RASTER EDITADAS PELA DHN ESTÃO SENDO GRATUITA E EXPERIMENTALMENTE DISPONIBILIZADAS NO SÍTIO “www.mar.mil.br/dhn/chm/cartas/car_eletronicas.html”.**
- 3 - A RELAÇÃO DOS AGENTES E POSTOS DE VENDA DE CARTAS E PUBLICAÇÕES ESTÁ DISPONÍVEL NO APÊNDICE V DOS ROTEIROS E NO ANEXO AO CATÁLOGO DE CARTAS E PUBLICAÇÕES.**
- 4 - Para garantir a segurança da navegação, os navegantes deverão obrigatoriamente utilizar a carta náutica 1513 em substituição à carta náutica 1531, tendo em vista que a mesma encontra-se em processo de atualização para inclusão de rochas perigosas submersas.
- 5 - LEGISLAÇÃO SOBRE CARTOGRAFIA BRASILEIRA, PESQUISA E INVESTIGAÇÃO CIENTÍFICA NA PLATAFORMA CONTINENTAL E ÁGUAS SOB JURISDIÇÃO BRASILEIRA E CONTROLE DE LEVANTAMENTOS HIDROGRÁFICOS.**
- a) Foi publicada a 3ª edição, de 2010, do folheto que contém a legislação sobre Cartografia Brasileira e que cancela e substitui a 2ª edição, de 2003; e
- b) O texto do folheto em questão também pode ser consultado na página da Diretoria de Hidrografia e Navegação (DHN) na INTERNET: <https://www.mar.mil.br/dhn/dhn/index.html> LEVANTAMENTOS HIDROGRÁFICOS - LEGISLAÇÃO.
- 6 - As correções de cartas náuticas da DHN oriundas de Avisos Permanentes divulgados anteriormente a jul/2002, não disponibilizadas na INTERNET, poderão ser obtidas via e-mail no endereço 1232@bhmn.mar.mil.br.

SEÇÃO VII – EXTRATO EM INGLÊS (ENGLISH EXTRACT)

GENERAL INFORMATION

Notices to Mariners "Maritime Area and Inland Waters in General" is a fortnightly publication elaborated by Centro de Hidrografia da Marinha (CHM), assigned by Diretoria de Hidrografia e Navegação (DHN). For main purpose to provide mariners and users in general with information destined to update Brazilian nautical charts and publications that affect maritime area and national inland waters (fluvial and lacustrine areas), complying with Rule 9 Chapter V of *International Convention for the Safety of Life at Sea – SOLAS, 1974*. In addition, some Radio Navigational Warnings in force are presented as well as other general information important to mariners. The exception is the information that affects nautical charts and publications of Paraguai, Paraná and Tietê rivers and their tributaries, which is treated in "Avisos aos Navegantes" Paraguai-Paraná Hydroway and "Avisos aos Navegantes" Tietê-Paraná Hydroway.

1 - ISSUE OF "NOTICES TO MARINERS"

The "Notices to Mariners (Maritime Area and Inland Waters in General)" are available for free distribution in the Shipping Offices and their Assistant Ports and Agencies; in Nautical Signalling Services headquartered in Belém (PA), Natal (RN), Salvador (BA), Rio Grande (RS) and Ladário (MS); in Base de Hidrografia da Marinha em Niterói (RJ); and in Agents and Sale Offices of Nautical Charts and Publications listed in the annex to Catalogue of Charts and Publications and in Appendix V to Sailing Directions of North Coast, East Coast and South Coast. They are also available for free access in Internet, in the address "<http://www.mar.mil.br/dhn/chm/avgantes/folheto/pdf.htm>".

The information on Tietê-Paraná Hydroway are exclusively published through the trimestrial "Notices to Mariners (Tietê-Paraná Hydroway)", available for free distribution in Capitania Fluvial do Tietê-Paraná (Barra Bonita-SP), in Delegacia Fluvial de Presidente Epitácio (Presidente Epitácio-SP) and in Internet, in the address "<http://www.mar.mil.br/dhn/chm/avgantes/hidrovia/tietepdf.htm>".

The information on Paraguai-Paraná Hydroway are, exclusively, published through the monthly "Notices to Mariners (Paraguai-Paraná Hydroway)", available for free distribution in Capitania Fluvial do Pantanal in Corumbá (Corumbá – MS), in Agência Fluvial de Cáceres (Cáceres-MT), Fluvial Agência Fluvial de Porto Murtinho (Porto Murtinho – MS), in Serviço de Sinalização Náutica do Oeste (Ladário-MS) and in Internet, in the addresses "<https://www.mar.mil.br/ssn-6/aviso.html>" and "<http://www.mar.mil.br/dhn/chm/avgantes/hidrovia/parpdf.htm>".

2 - ISSUE OF RADIO NAVIGATIONAL WARNING AND SAR INFORMATION

The issue of Radio Navigational Warnings, SAR information and Meteorological Information is summarized in the frame presented in the Table 1. For further details, mariners should consult the "List of Radio Aids".

NAVAREA and Coastal Radio Navigational Warnings are transmitted daily via radio and via satellite (Inmarsat C) until they are published in "Notices to Mariners" or canceled, what happen first. If they are still in force after 6 weeks, they will be presented only in "Notices to Mariners", being no more issued via radio/satellite.

Local Radio Navigational Warnings are usually issued in only two consecutive transmissions via radio, even they are in force after this. However, some Local Warnings that deal with events that represent great risk to navigation, as new dangers and critical alterations in buoyage, are published daily until they are canceled. If they are still in force after 6 weeks, they will be presented only in "Notices to Mariners", being no more issued via radio.

The complete list of all the Radio Navigational Warning and SAR information in force can be accessed by Internet, in address <http://www.mar.mil.br/dhn/dhn/index.html>. This list is updated about twice a day. To receive Radio Navigational Warnings through Inmarsat-C system, mariners should program their equipments for NAVAREA V and select letter(s) that designate the concerned coastal region(s).

Weekly, on Wednesdays, a Navarea Radio Navigational Warning is issued, listing all the Radio Warnings in force.

Mariners that need to receive any Radio Navigational Warning or SAR information in force in a time different of the usual schedules of transmission may request, for radiotelephony, in VHF, by Channel 16 (156,8 MHz), the transmissions to the stations of Rede Nacional de Estações Costeiras (RENEC) of Embratel, whose list consists in the Appendix V - 2 of "List of Radio Aid". The call frequencies consist of the frame presented in Table 1.

3 - RECOMMENDATIONS TO PRINT PATCHES, NOTES AND FRAMES

When printing patches from Notices to Mariners available in Internet, users should take the following cautions:

- ensure the "Fit to Page" option in the Adobe Acrobat print menu is switched off to avoid compression in images.
- use a good quality Inkjet/Laser printer with 300 dpi resolution or greater. Printed colour copies should be compared with the respective screen image to ensure that all the colours have reproduced suitably.
- use paper size A4, minimum specification thickness/weight 75g/m² (the same paper as used for Notices to Mariners in print).

4 - COLLABORATION OF MARINERS OR USERS

Diretoria de Hidrografia e Navegação (DHN) requests mariners:

- a) when they find any irregularity that can affect safety of navigation, they inform coastal radio station (RENEC) and send afterwards the "Folha de Informações de Irregularidades" (according to existent model in the final part of this Notices to Mariners);
- b) when they find any omission or inexactness in Brazilian nautical charts or publication edited by DHN, they send the "Folha de Correções a Cartas e Publicações Náuticas" (according to existent model in the final part of this Notices to Mariners);

Table 1. ISSUE OF MARITIME SAFETY INFORMATION (Radio Navigational Warnings, SAR and Meteorological Information) for NAVAREA/METAREA V

A) TRANSMISSIONS VIA RADIO (HF BAND) – BRAZILIAN NAVY’S RADIO STATION IN RIO DE JANEIRO				
SERVICES	SCHEDULES (DAILY)	CHANNELS (*)	FREQUENCIES	CONTENTS
RADIO NAVIGATIONAL WARNINGS AND SAR INFORMATION	0400 to 0500Z	RD	4.266,0 kHz (on demand of mariner)	- Area and Coastal Radio Warnings, except those already published in Notices to Mariners, and SAR Information (Portuguese/English) - Local Radio Warnings, except those already published in Notices to Mariners, and SAR information (Portuguese).
	1430 to 1545Z	RD		
	2130 to 2245Z	RD	6.448,0 kHz 8.580,0 kHz	
METEOROLOGICAL BULLETINS	0230 to 0330Z	RD	12.709,0 kHz	- Meteorological forecasts (Portuguese/English) - Meteorological warnings (Portuguese/English)
	0600 to 0730Z	RD	16.974,0 kHz	
	1845 to 1930Z			
METEOROLOGICAL CHARTS	0745 to 0925Z	RS	12.665,0 kHz	- Analysis of atmospheric pressure on surface - Height and direction of waves - Wind at 10m above surface - Sea surface temperature
	1630 to 1810Z		16.978,0 kHz	
B) TRANSMISSIONS VIA RADIO (VHF AND HF BANDS) – COASTAL STATIONS NET (RENEC) OF EMBRATEL				
SERVICES	SCHEDULES	CHANNELS (*)	FREQUENCIES	CONTENTS
METEOROLOGICAL BULLETINS	On demand of mariner	RL	VHF: Call in 156,8 MHz (Channel 16) and traffic in a Channel to be designed by the station.	- Meteorological Forecast (Portuguese/English) - Meteorological warnings (Portuguese/English)
METEOROLOGICAL WARNINGS, RADIO NAVIGATIONAL WARNINGS AND SAR INFORMATION	As necessary		HF: Call in 4.125,0 kHz and traffic in a frequency designed by the station	- Meteorological warnings (Portuguese/English) - Most relevant Area, Coastal and Local Radio Warnings - SAR information (English)
C) TRANSMISSIONS VIA SATELLITE (INMARSAT-C) – LAND EARTH STATION IN AUSSAGUEL-FRANCE(VIZADA)				
SERVICES	SCHEDULES (DAILY)	SATELLITE	CONTENTS	
RADIO NAVIGATIONAL WARNINGS AND SAR INFORMATION	0030Z and 1230Z or as necessary	East Atlantic (AOR-E)	- SAR Information (English) - Area and Coastal Warnings (English), except those already published in Notices to Mariners.	
METEOROLOGICAL BULLETINS	0730Z and 1930Z or as necessary		- Meteorological forecasts (English) - Meteorological warnings (English)	
D) INTERNET				
SERVICES	SITES AND LINKS		CONTENTS	
RADIO NAVIGATIONAL WARNINGS AND SAR INFORMATION	www.mar.mil.br/dhn/chm/avgantes/avgante.htm		Area, Coastal and Local Radio Warnings (Portuguese)	
	www.mar.mil.br/dhn/chm/avgantes/english/index.htm		Area and Coastal Radio Warnings (English)	
NOTICES TO MARINERS (**)	www.mar.mil.br/dhn/chm/avgantes/folheto/pdf.htm (choose the link of NM of interest)		- In Section II of NM: Area, Coastal and Local Radio Warnings (Portuguese) in force more than 6 weeks.	
	www.mar.mil.br/dhn/chm/avgantes/english/pdfing.htm (choose the link of NM of interest)		- In Section VII of NM: Area and Coastal Radio Warnings (English) in force more than 6 weeks.	
METEOROLOGICAL BULLETINS	www.mar.mil.br/dhn/chm/meteo/index.htm (choose the link “meteoromarinha” – in Portuguese)		- Meteorological forecasts (Portuguese/English)	
	www.mar.mil.br/dhn/chm/meteo/indexing.htm (choose the link “bulletins” – in English)		- Meteorological warnings (Portuguese/English)	
METEOROLOGICAL WARNINGS	www.mar.mil.br/dhn/chm/meteo/index.htm (choose the link “avisos de mau tempo” – in Portuguese)		- Meteorological warnings (Portuguese/English)	
	www.mar.mil.br/dhn/chm/meteo/indexing.htm (choose the link “severe weather warnings” – in English)			
METEOROLOGICAL CHARTS	www.mar.mil.br/dhn/chm/meteo/index.htm (choose the link “cartas sinóticas” – in Portuguese)		- Analysis of atmospheric pressure on surface and other products.	
	www.mar.mil.br/dhn/chm/meteo/indexing.htm (choose the link “previsão numérica”- in Portuguese)			
	www.mar.mil.br/dhn/chm/meteo/indexing.htm (choose the link “synoptic charts” – in English) (choose the link “numerical predictions” – in English)			

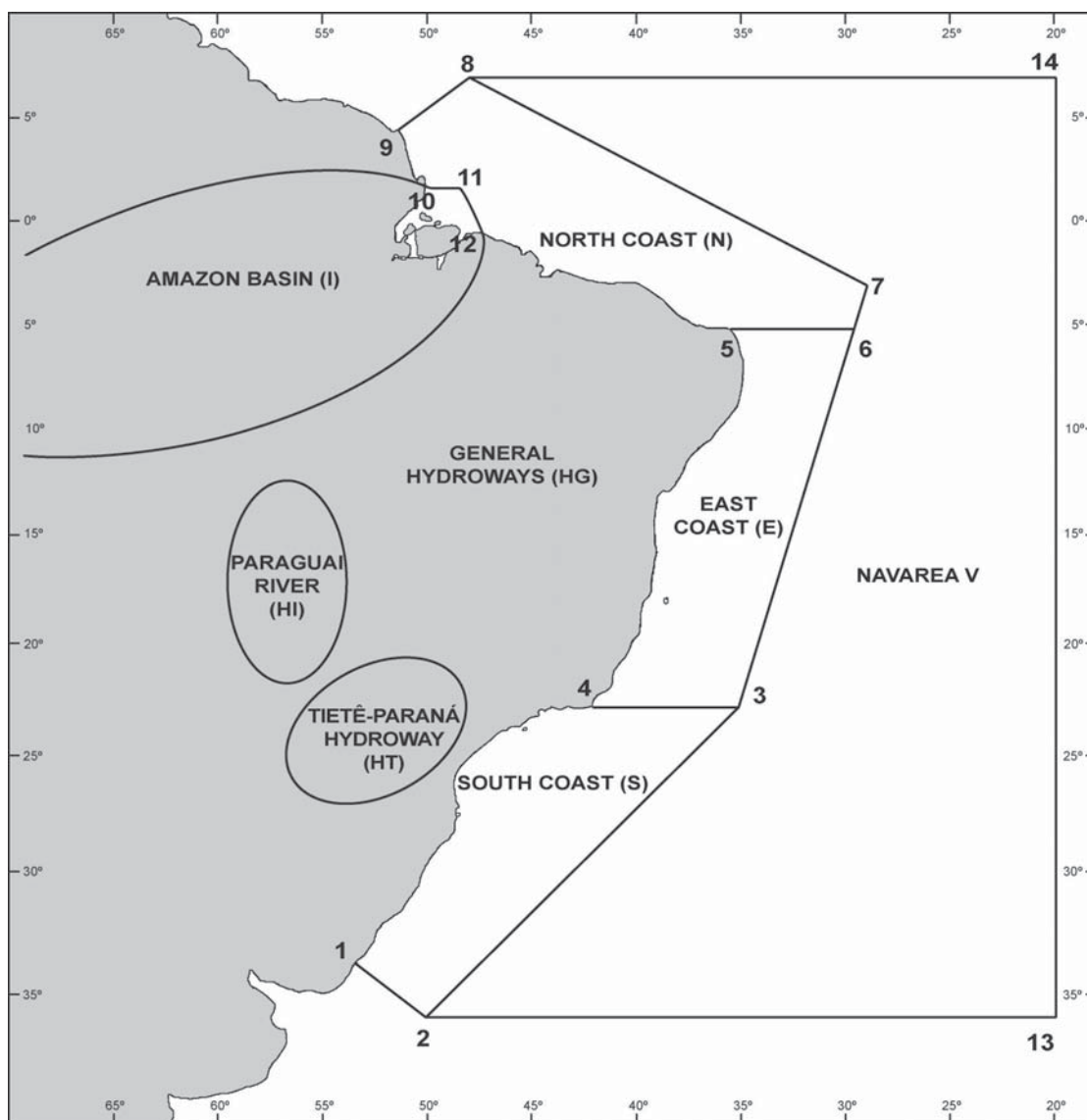
(*) RD: Radio Data (J2D)

RS: Radio facsimile (F3C)

RL: Radiotelephone (F3E e J3E)

(**) SAR (search and rescue) Radio Warnings and Radio Navigational Warnings related to gunnery area interdiction, tows, derelicts, boat races, movement of vessels in maritime surveys and other brief activities are not present in sections II and VII of Notices to Mariners.

Figure 1 Schematic representation of NAVAREA V, Coastal Regions and Inland Waters, for classification and identification of Radio Navigational Warnings and Notices to Mariners.



a) NAVAREA V: comprises the maritime area limited by the following points:

Points	LATITUDE	LONGITUDE
1	33° 45' S	053° 22' W
2	35° 50' S	050° 10' W
13	35° 50' S	020° 00' W
14	07° 00' N	020° 00' W
8	07° 00' N	049° 28' W
9	04° 30' N	051° 35' W

b) COASTAL REGIONS: comprise the maritime areas limited by the geographic coordinates mentioned below, as well as bays, inlets and ports covered by them:

SOUTH COAST (S)

Points	LATITUDE	LONGITUDE
1	33° 45' S	053° 22' W
2	35° 50' S	050° 10' W
3	23° 01' S	035° 00' W
4	23° 01' S	042° 00' W

- VII -

EAST COAST (E)

Points	LATITUDE	LONGITUDE
3	23° 01' S	035° 00' W
4	23° 01' S	042° 00' W
5	05° 10' S	035° 29' W
6	05° 10' S	029° 33' W

NORTH COAST (N)

Points	LATITUDE	LONGITUDE
5	05° 10' S	035° 29' W
6	05° 10' S	029° 33' W
7	03° 00' S	028° 55' W
8	07° 00' N	049° 28' W
9	04° 30' N	051° 35' W
10	01° 40' N	049° 55' W
11	01° 40' N	048° 35' W
12	00° 37' S	047° 22' W

AMAZON BASIN (I)

Estuary Area² of Amazonas and Pará rivers, to the following points:

Points	LATITUDE	LONGITUDE
10	01° 40' N	049° 55' W
11	01° 40' N	048° 35' W
12	00° 37' S	047° 22' W

- c) NAVAREA Warnings are those in maritime area outside the limits of coastal regions
- d) OCEANIC AREA : comprises the maritime area outside the limits of coastal regions for Notices to Mariners.
- e) National INLAND WATERS (rivers, lakes and lagoons):

AMAZON BASIN (I): comprises Amazonas river, and its tributaries, upstream Santana Leste light, in cidade de Santana (AP) vicinity, as well as Pará river, and its tributaries, upstream the leading line Chapéu Virado light - Coroa Grande light, in Belém (PA) vicinity.

PARAGUAI RIVER (HI): comprises Paraguai river and its tributaries.

TIETÊ-PARANÁ HYDROWAY (HT): comprises Tietê and Paraná rivers and their tributaries.

INLAND WATERS IN GENERAL (HG): comprises the other navigable inland ways (rivers, lakes and lagoons). Ex: Lagoa dos Patos and Lago Paranoá.

¹ - In Amazonas river, downstream Santana Leste light;
- In Pará river, downstream the leading line Chapéu Virado light - Coroa Grande light.

RADIO WARNINGS

Below there are some Radio Warnings in force in 30 november 2012.

OCEANIC AREA

Area Radio Navigational Warnings in force, published in former Notices to Mariners:

Nil.

Area Radio Navigational Warnings in force more than 6 weeks, published for the first time:

Nil.

AMAZON BASIN

COASTAL RADIO NAVIGATIONAL WARNINGS

Coastal Radio Navigational Warnings in force, published in former Notices to Mariners:

N° of warning	N° of NM	N° of warning	N° of NM	N° of warning	N° of NM	N° of warning	N° of NM
I 1038/09	13/12	I 1061/11	13/12	I 0497/12	13/12	I 1206/12	19/12
I 0758/10	13/12	I 0285/12	13/12	I 0590/12	13/12	I 1323/12	21/12
I 0724/11	13/12	I 0491/12	13/12				

Coastal Radio Navigational Warnings in force more than 6 weeks, published for the first time:

Nil.

NORTH COAST

COASTAL RADIO NAVIGATIONAL WARNINGS

Coastal Radio Navigational Warnings in force, published in former Notices to Mariners:

N° of warning	N° of NM	N° of warning	N° of NM	N° of warning	N° of NM	N° of warning	N° of NM
N 0117/08	13/12	N 0867/10	13/12	N 0895/11	13/12	N 0949/12	16/12
N 0254/08	13/12						

Coastal Radio Navigational Warnings in force more than 6 weeks, published for the first time:

Nil.

EAST COAST

COASTAL RADIO NAVIGATIONAL WARNINGS

Coastal Radio Navigational Warnings in force, published in former Notices to Mariners:

N° of warning	N° of NM	N° of warning	N° of NM	N° of warning	N° of NM	N° of warning	N° of NM
E 1097/08	13/12	E 1060/09	13/12	E 0231/12	13/12	E 1238/12	20/12
E 0762/09	13/12	E 2673/09	13/12				

Coastal Radio Navigational Warnings in force more than 6 weeks, published for the first time:

Nil.

SOUTH COAST

COASTAL RADIO NAVIGATIONAL WARNINGS

Coastal Radio Navigational Warnings in force, published in former Notices to Mariners:

N° of warning	N° of NM	N° of warning	N° of NM	N° of warning	N° of NM	N° of warning	N° of NM
S 0846/09	13/12	S 0788/10	13/12	S 0352/12	13/12	S 1339/12	21/12
S 0701/10	13/12						

Coastal Radio Navigational Warnings in force more than 6 weeks, published for the first time:

S 1372/12 S 1372/12 - ILHA DOS LOBOS - CHART 1909 - ILHA DOS LOBOS LIGHT - G 0596 - 28-26.77S 048-42.45W - UNLIT.

AMENDMENTS TO NAUTICAL CHARTS

NUMERICAL LIST OF CHARTS AFFECTED BY THE NOTICES PUBLISHED IN THIS NOTICES TO MARINERS

Chart N°	CLASS AND NUMBER OF NOTICE		
	Temporary	Preliminary	Permanent
52	-	-	N 156
300 - 302 - 303	-	-	I 161
316 - 320	-	-	I 159
412 - 413 - 414	-	-	N 162
1512 - 1517	-	-	S 158
1622 - 1623	S 160	-	-
ATLAS 4500	-	-	I 157

Temporary (T) and Preliminary (P) Notices in force and Permanent Notices published for the first time.

OCEANIC AREA

Temporary (T) and Preliminary (P) Notices in force, published in former Notices to Mariners:

N° of Notice	N° of Chart	NM	Valid until
185(T)/11	20(INT.202)	13/12	12/12

N° of Notice	N° of Chart	NM	Valid until
142(T)/12	930 - 1200 - 1508 - 21070(INT.2008) - 23500(INT.2128)	20/12	xxxxxxx

Temporary (T), Preliminary (P) and Permanent Notices in the fortnight:

Nil.

AMAZON BASIN

Temporary (T) and Preliminary (P) Notices in force, published in former Notices to Mariners:

N° of Notice	N° of Chart	NM	Valid until
I 95(P)/00	4202A	13/12	xxxxxxx
I 44(P)/01	231 - 300	13/12	xxxxxxx
I 157(P)/02	Folha 3 do Croqui	13/12	xxxxxxx
I 58(P)/03	4102B	13/12	xxxxxxx
I 5(P)/04	Croqui de Navegação do rio Negro n° 004	13/12	xxxxxxx
I 99(P)/04	203 - 204	13/12	xxxxxxx
I 83(T)/05	304 - 316 - 320	13/12	12/12
I 85(P)/05	304 - 316	13/12	xxxxxxx
I 87(P)/05	200 - 230 - 232	13/12	xxxxxxx
I 158(P)/05	4110 - 4106B - ATLAS 4150 (HS-A1)	13/12	xxxxxxx
I 30(P)/07	ATLAS 4150 (HS-A4)	13/12	xxxxxxx
I 40(P)/07	ATLAS 4500 (HM-B8)	13/12	xxxxxxx
I 140(P)/08	4110	13/12	xxxxxxx
I 235(P)/08	4110	13/12	xxxxxxx
I 34(P)/09	220	13/12	xxxxxxx
I 66(P)/09	4105A - 4105B	13/12	xxxxxxx
I 67(P)/09	304 - 316	13/12	xxxxxxx
I 70(P)/09	ATLAS 4500 (HM- B16, HM-C7, HM- C20, HM-D3, HM-D9, HM-D12, HM-D13, HM-D14, HM-D11)	13/12	xxxxxxx
I 71(P)/09	ATLAS 4500 (HM- C26 e HM-D17)	13/12	xxxxxxx
I 77(P)/09	4342B	13/12	xxxxxxx

N° of Notice	N° of Chart	NM	Valid until
I 103(P)/09	316	13/12	xxxxxxx
I 117(P)/09	4103A - ATLAS 4150 (HS-C-8)	13/12	xxxxxxx
I 126(P)/09	304	13/12	xxxxxxx
I 134(P)/09	ATLAS(4150)HS-C6	13/12	xxxxxxx
I 157(P)/09	4104A/B	13/12	xxxxxxx
I 165(P)/09	ATLAS (4500)	13/12	xxxxxxx
I 96(P)/10	4104A/B	13/12	xxxxxxx
I 121(P)/10	304	13/12	xxxxxxx
I 12(P)/11	4416	13/12	xxxxxxx
I 76(T)/11	4106A	13/12	5/13
I 101(P)/11	4150 (HS-A9, HS-A10 E HS-A11)	13/12	xxxxxxx
I 145(P)/11	304(plano)	13/12	xxxxxxx
I 148(P)/11	320	13/12	xxxxxxx
I 3(P)/12	302 - 303 - 315	13/12	xxxxxxx
I 19(P)/12	Atlas 4150 - 4106B	13/12	xxxxxxx
I 54(P)/12	201 - 202	13/12	xxxxxxx
I 56(P)/12	200 - 210 - 220	13/12	xxxxxxx
I 74(P)/12	304 - 315 - 316	15/12	xxxxxxx
I 139(T)/12	304 - 316	20/12	xxxxxxx

Temporary (T), Preliminary (P) and Permanent Notices in the fortnight:

***I 57/12 BRASIL - HIDROVIA MADEIRA – AMAZONAS**

Depths ,depth contours and diagram

Fonte: Centro de Hidrografia da Marinha

ATLAS (4500) – Datum: WGS-84 (Last correction: N/A)

Insert the accompanying blocks, showing amendments to depths and depth contours centered in:

HM-A11 - 03°46,91'S 59°02,96'W
 HM-A12 - 03°48,88'S 59°03,32'W (Parte 1)
 03°51,68'S 59°04,89'W (Parte 2)
 HM-A13 - 03°52,82'S 59°05,75'W (Parte 1)
 03°54,28'S 59°09,26'W (Parte 2)
 HM-A14 - 03°55,00'S 59°11,80'W
 HM-A19 - 04°20,71'S 59°34,72'W
 HM-B1 - 04°21,54'S 59°34,39'W (Parte 1)
 04°21,81'S 59°38,26'W (Parte 2)
 HM-B2 - 04°20,84'S 59°40,31'W

Replace the source diagram by the accompanying one.

*** I 159/12 SOUTH ATLANTIC – BRASIL – RIO PARÁ**

Port of Belém — Depths and depth contour

Source: Centro de Hidrografia da Marinha

References:[Chart 12000 – Symbols, Abbreviations and Terms (3rd ed. 2008) pgs. 34 I (10) and 36 I (30)]

Chart 316 Datum: WGS-84 (Last correction: 111/12)

Insert depth 9₇ enclosed by 10m contour

01°29'.08 S 48°27'.77 W

Chart 320 Datum: WGS-84 (Last correction: 111/12)

Insert depth 9₇ enclosed by 10m contour

01°29'.080 S 48°27'.770 W

***I 161/12 SOUTH ATLANTIC – BRASIL – RIO PARÁ**

Coroa das Gaivotas – Small lighthouse.

Fonte: Centro de hidrografia da Marinha

Reference: [Chart 12000 – Symbols, Abbreviations and Terms pg. 58 P (1)]

Chart 300 Datum: C. Alegre [Last correction: 80/12]

Move  from:
to:

00°34,67'S 48°01,88'W

00°34,65'S 48°01,79'W

Chart 302 Datum: WGS-84 [Last correction: 61/12]

Move  from:
to:

00°34,67'S 48°01,90'W

00°34,65'S 48°01,81'W

Chart 303 Datum: WGS-84 [Last correction: 80/12]

Move  from:
to:

00°34,67'S 48°01,90'W

00°34,65'S 48°01,81'W

NORTH COAST

Temporary (T) and Preliminary (P) Notices in force, published in former Notices to Mariners:

Nº of Notice	Nº of Chart	NM	Valid until
N 117(P)/99	40 – 100 – 4011	13/12	xxxxxxx
N 94(P)/04	703 – 720	13/12	xxxxxxx
N 167(P)/04	21500 (INT.2108)	13/12	xxxxxxx
N 37(T)/09	720	13/12	12/12
N 37(P)/10	705	13/12	xxxxxxx

Nº of Notice	Nº of Chart	NM	Valid until
N 154(P)/10	414	13/12	xxxxxxx
N 3(T)/11	413	13/12	12/12
N 58(P)/11	701 - 710	13/12	xxxxxxx
N 133(P)/12	21900(INT. 2112)	19/12	xxxxxxx

Temporary (T), Preliminary (P) and Permanent Notices in the fortnight:

***N 156/12 SOUTH ATLANTIC – BRASIL NORTH COAST**
Arquipélago de Fernando de Noronha – Legends

Source: Centro de Hidrografia da Marinha

Chart 52 C. Alegre [Last correction: 154/11]

Insert the legend “AREA DE PROTEÇÃO AMBIENTAL” (Ver nota) 03°48,00'S 32°35,00'W

Plan

Amend the legend from “Ver precaução” to CORRENTE (Ver nota) 03°49,66'S 32°24,90'W

Delete The legend “Ver precaução” 03°47,95'S 32°22,50'W

the legend “Ver nota” 03°49,45'S 32°22,25'W

*** N 162/12 SOUTH ATLANTIC – BRASIL – NORTH COAST**
Porto de Itaqui – Pier

Source: Centro de Hidrografia da Marinha

References:

[Chart 12000 – Symbols, Abbreviations and Terms (3rd ed. 2008) págs. 25 F (14)] and 58 P (1)

Chart nº 412 Datum: WGS-84 [Last correction: 125/12]

Insert the symbol of pier joining the positions: 02°34.98'S 44°22.11'W
02°35.15'S 44°22.09'W
02°35.15'S 44°22.10'W
02°34.98'S 44°22.13'W

Move the symbol of fixed light and the associated legend “F. A”; from: 02°34.97'S 44°22.12'W
to: 02°35.15'S 44°22.09'W

Chart nº 413 Datum: WGS-84 [Last correction: 155/11]

Insert the symbol of pier joining the positions: 02°34.980'S 44°22.110'W
02°35.147'S 44°22.088'W
02°35.150'S 44°22.099'W
02°34.978S 44°22.128'W

Move the symbol of fixed light and the associated legend “F. A”; from: 02°34.970'S 44°22.120'W
to: 02°35.150'S 44°22.090'W

Chart nº 414 Datum: WGS-84 [Last correction: 94/09]

Insert the symbol of pier joining the positions: 02°34.980'S 44°22.110'W
02°35.147'S 44°22.088'W
02°35.150'S 44°22.099'W
02°34.978S 44°22.128'W

Move the symbol of fixed light and the associated legend “F. A”; from: 02°34.970'S 44°22.120'W
to: 02°35.150'S 44°22.090'W

EAST COAST

Temporary (T) and Preliminary (P) Notices in force, published in former Notices to Mariners:

Nº of Notice	Nº of Chart	NM	Valid until
E 68(P)/95	1101 – 1110	13/12	xxxxxxx
E 138(P)/04	1107 – 1110 – 1170 – 1171	13/12	xxxxxxx
E 97(P)/05	1310 – 1311	13/12	xxxxxxx
E 129(T)/05	1301 – 1310 – 1312	13/12	12/12
E 164(P)/05	60 – 1000	13/12	xxxxxxx
E 105(P)/07	1311	13/12	xxxxxxx
E 135(T)/07	70 – 20 (INT.202)	13/12	12/12

Nº of Notice	Nº of Chart	NM	Valid until
E 112(P)/10	1420	13/12	xxxxxxx
E 126 (P)/10	1401 - 1410	13/12	xxxxxxx
E 128(T)/10	1103	13/12	12/12
E 8(P)/11	901	13/12	xxxxxxx
E 87(P)/11	1401	13/12	xxxxxxx
E 88(P)/11	1101	13/12	xxxxxxx
E 182(T)/11	1503	13/12	12/12

E 104(P)/08	70 – 1550	13/12	xxxxxxx
E 126(P)/08	902	13/12	xxxxxxx
E 127(P)/08	930	13/12	xxxxxxx
E 130(P)/08	23000 (INT. 2123)	13/12	xxxxxxx
E 231(P)/08	1401	13/12	xxxxxxx
E 161(P)/09	1550	13/12	xxxxxxx
E 45(P)/10	1420	13/12	xxxxxxx
E 56(P)/10	1106 - 1110	13/12	xxxxxxx

E 18(T)/12	1401	13/12	12/12
E 27(T)/12	906 - 22.200(INT.2115)	13/12	10/13
E 37(P)/12	1401	13/12	xxxxxxx
E 39(P)/12	1101	13/12	xxxxxxx
E 48(T)/12	930	13/12	12/12
E 98(T)/12	902	16/12	xxxxxxx
E 147(T)/12	902	20/12	xxxxxxx

Temporary (T), Preliminary (P) and Permanent Notices in the fortnight:

Nil.

SOUTH COAST

Temporary (T) and Preliminary (P) Notices in force, published in former Notices to Mariners:

Nº of Notice	Nº of Chart	NM	Valid until
S 122(T)/04	1501 – 1512 – 1517	13/12	12/12
S 66(P)/05	1701	13/12	xxxxxxx
S 150(T)/05	30 (INT.201) – 90	13/12	12/12
S 54(P)/06	1822	13/12	xxxxxxx
S 86(P)/06	1902	13/12	xxxxxxx
S 150(T)/06	70 – 23000 (INT.2123)	13/12	12/12
S 165(T)/06	2010	13/12	12/12
S 43(P)/07	1621	13/12	xxxxxxx
S 56(P)/07	1501 – 1512	13/12	xxxxxxx
S 98(T)/07	1607 – 1622 – 1623	13/12	12/12
S 100(T)/07	1633	13/12	12/12
S 118(P)/07	1501	13/12	xxxxxxx
S 21(T)/08	2101	13/12	12/12
S 38(T)/08	1511 - 1512	13/12	12/12
S 96(T)/08	1701	13/12	12/12
S 132(P)/08	1635	13/12	xxxxxxx
S 133(P)/08	1702	13/12	xxxxxxx
S 135(P)/08	1901	13/12	xxxxxxx
S 136(P)/08	1905	13/12	xxxxxxx
S 137(P)/08	2102	13/12	xxxxxxx
S 142(T)/08	21070 (INT. 2008) - 70	13/12	12/12
S 234(P)/08	1501 – 1511	13/12	xxxxxxx
S 38(P)/09	1903	13/12	xxxxxxx
S 52(T)/09	23300 (INT.2126)	13/12	12/12
S 53(P)/09	1901 - 1909 - 1910 - 1911	13/12	xxxxxxx

Nº of Notice	Nº of Chart	NM	Valid until
S 85(P)/09	1805ER	13/12	xxxxxxx
S 119(P)/09	1641 – 1645	13/12	xxxxxxx
S 120(P)/09	1911	13/12	xxxxxxx
S 180(P)/09	1822	13/12	xxxxxxx
S 19(P)/10	1902 - 1903	13/12	xxxxxxx
S 63(P)/10	2101	13/12	xxxxxxx
S 71(P)/10	1621	13/12	xxxxxxx
S 78(P)/10	1636	13/12	xxxxxxx
S 132(T)/10	1636	13/12	12/12
S 141(P)/10	2101 - 2110	13/12	xxxxxxx
S 142(P)/10	1620 - 1622	13/12	xxxxxxx
S 143(P)/10	1511 - 1515	13/12	xxxxxxx
S 147(T)/10	1623	13/12	12/15
S 51(P)/11	2101	13/12	xxxxxxx
S 69(T)/11	2110	13/12	12/12
S 114(P)/11	1701	13/12	xxxxxxx
S 173(P)/11	1801	13/12	xxxxxxx
S 8(P)/12	1 - 30 - 21070(INT 2008)	13/12	xxxxxxx
S 36(P)/12	1621	13/12	xxxxxxx
S 50(P)/12	2101 - 2112	13/12	xxxxxxx
S 78(P)/12	23000(INT.2123)	15/12	12/26
S 120(T)/12	1804	18/12	05/13
S 138(P)/12	1804	20/12	xxxxxxx
S 140(P)/12	1623	20/12	xxxxxxx

Temporary (T), Preliminary (P) and Permanent Notices in the fortnight:

***S 158/12 SOUTH ATLANTIC – BRASIL – SOUTH COAST**

Ponta do Matoso vicinity - Dephts and deph contours

Source: Centro de Hidrografia da Marinha

Chart nº 1512 Datum: WGS-84 (Last correction: 127/12)

Insert the accompanying block, showing amendments to dephts and deph contours centered on:

22°50,000'S 43°10,500'W

Chart nº 1517 Datum: WGS-84 (Last correction: 100/11)

Insert the accompanying block, showing amendments to dephts and deph contours centered on:

22°50,000'S 43°10,500'W

***S 160(T)/12 SOUTH ATLANTIC- BRASIL – SOUTH COAST**

Baía de Sepetiba - Porto de Itaguai - Depths

Source: Centro de Hiderografia da Marinha

Reference: Chart 12000 – Symbols, Abbreviations and Terms pg. 34 I (10)

Chart n° 1622 Datum: WGS-84

Insert	depth of 13 ₂ m inside the dredged channel to 13.4 m (2004) in the position	22°56,21'S 43°49,94'W
	depth of 15 ₄ m inside the dredged channel to 17.4 m (2004) in the position	22°56,20'S 43°49,89'W
Amend	depth of 10 ₂ m to 9 ₆ m in position	22°56,30'S 43°51,42'W

Chart n° 1623 Datum: WGS-84

Insert	depth of 13 ₂ m inside the dredged channel to 13.4 m (2004) in the position	22°56,21'S 43°49,94'W
	depth of 15 ₄ m inside the dredged channel to 17.4 m (2004) in the position	22°56,20'S 43°49,89'W
Amend	depth of 10 ₂ m to 9 ₆ m in position	22°56,30'S 43°51,42'W

INLAND WATERS IN GENERAL**Temporary (T) and Preliminary (P) Notices in force, published in former Notices to Mariners:**

N° of Notice	N° of Chart	NM	Valid until
HG 139(T)/93	2105	13/12	12/12
HG 65(T)/95	2109 – 2111 – 2113 – 2140	13/12	12/12
HG 164(P)/96	2109 – 2111 – 2140	13/12	xxxxxxx
HG 176(T)/97	2103 – 2105 – 2106 – 2107 – 2108 – 2109 – 2111 – 2112	13/12	12/12

N° of Notice	N° of Chart	NM	Valid until
HG 75(P)/98	2103 – 2108 – 2109	13/12	xxxxxxx
HG 31(P)/00	2103 – 2104	13/12	xxxxxxx

Temporary (T), Preliminary (P) and Permanent Notices in the fortnight:

Nil.

SPECIAL PERMANENT NOTICES**SPECIAL PERMANENT NOTICES in force, published in former Notices to Mariners:**

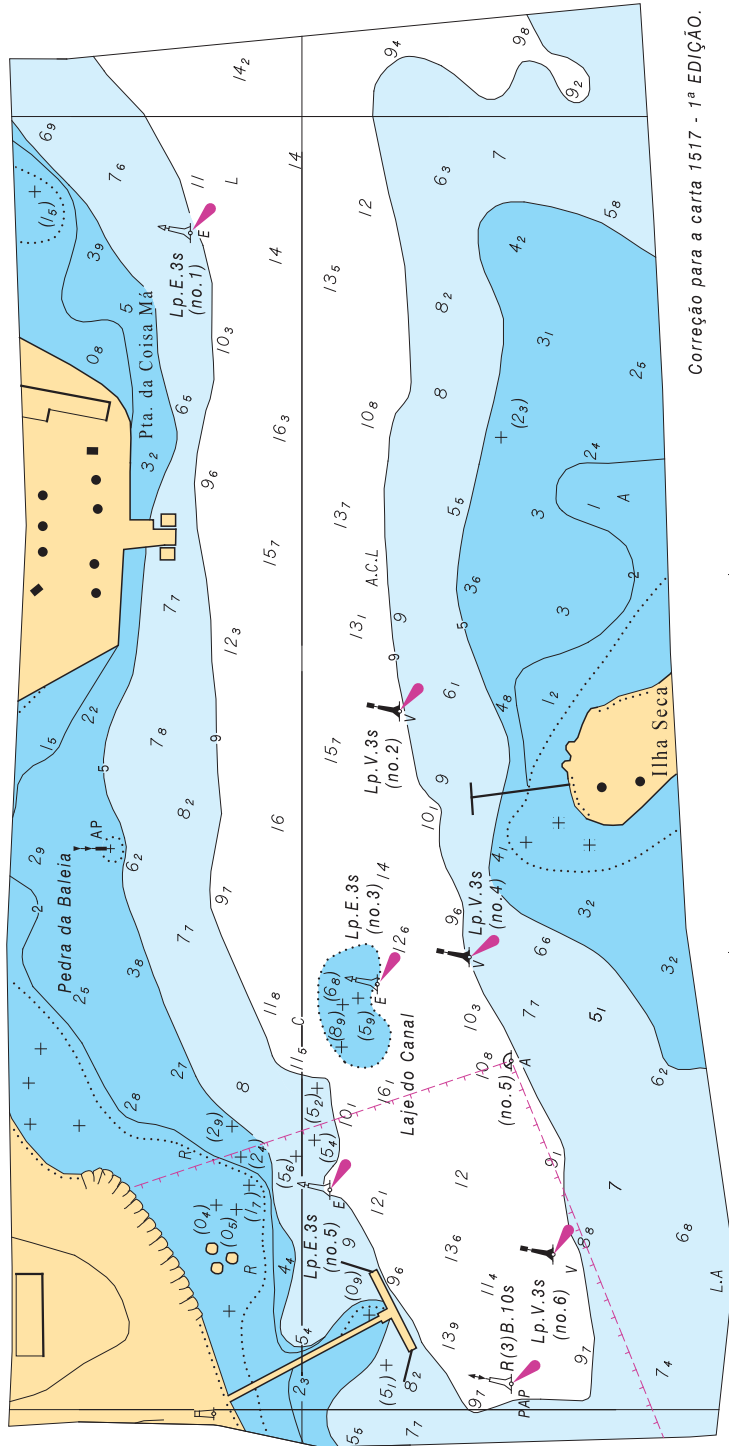
N° of Notice	N° of NM	N° of Notice	N° of NM	N° of Notice	N° of NM	N° of Notice	N° of NM
SPN 12/95	13/12	SPN 8/01	13/12	SPN 2/06	13/12	SPN 2/08	13/12
SPN 8/99	13/12	SPN 1/04	13/12	SPN 4/07	13/12	SPN 3/08	13/12

SPECIAL PERMANENT NOTICES in the fortnight:

Nil.

SEÇÃO VIII - REPRODUÇÕES DE TRECHOS, QUADROS E NOTAS

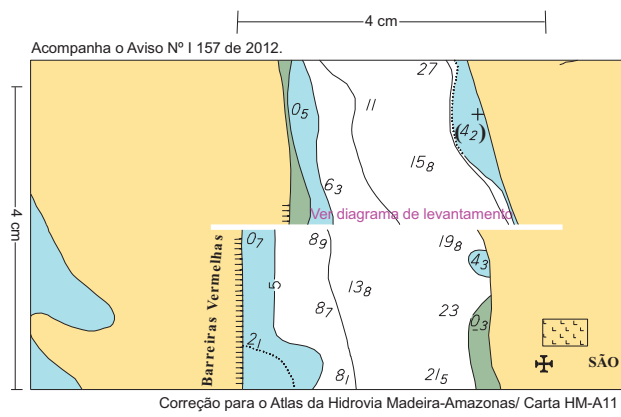
Acompanha o Aviso S158 de 2012.



Correção para a carta 1517 - 1ª EDIÇÃO.

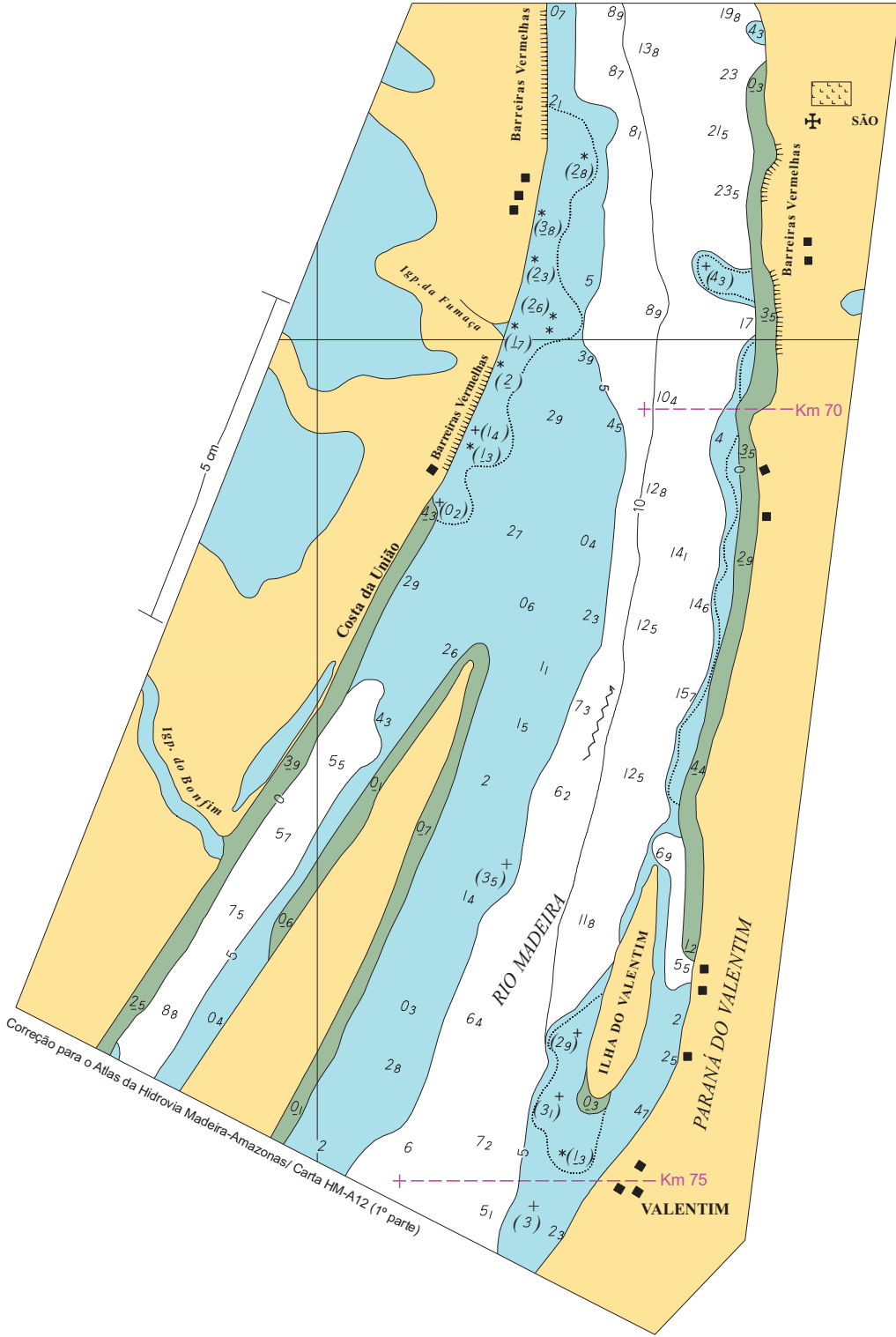
5 cm

5 cm

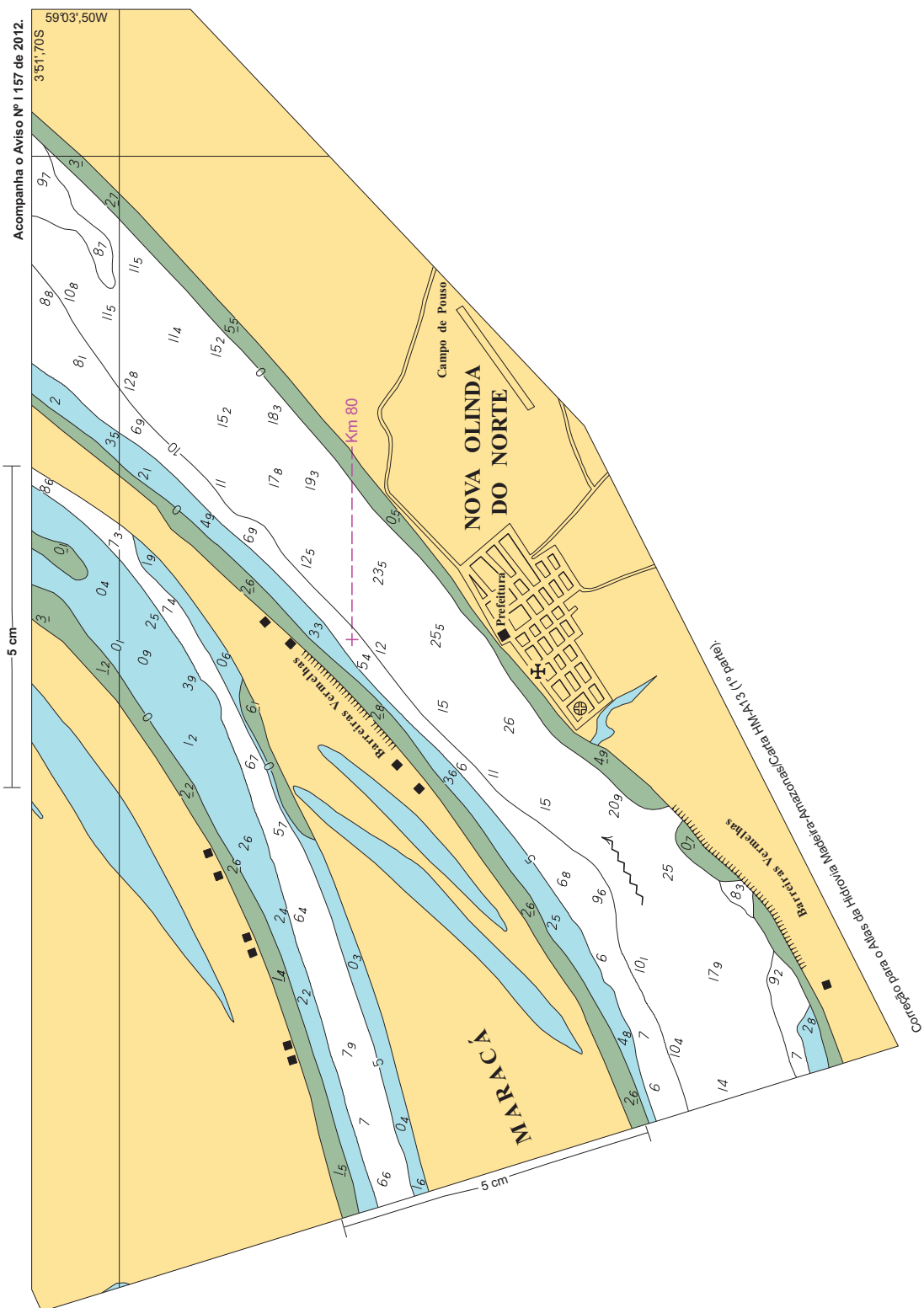


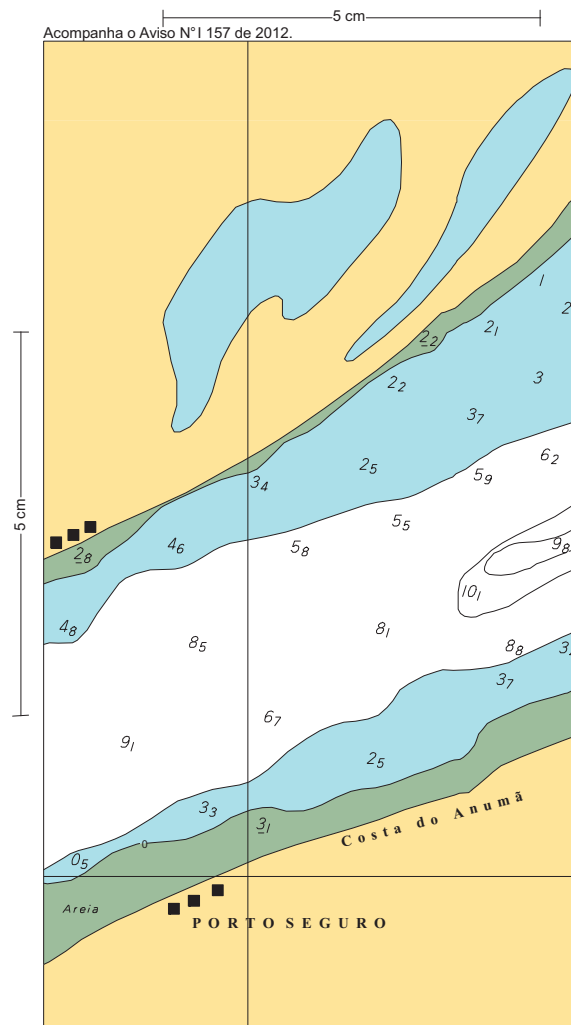
5 cm

Acompanha o Aviso Nº 157 de 2012.

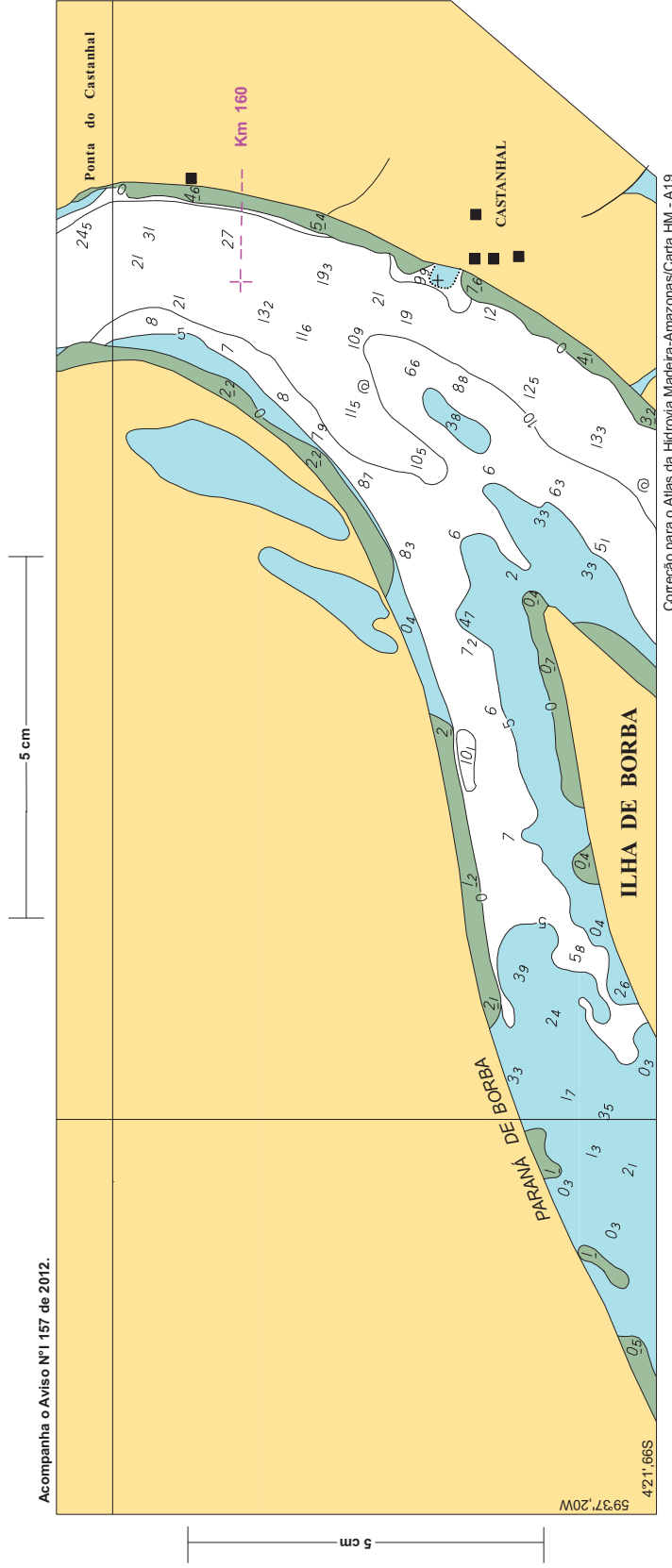


Correção para o Atlas da Hidrovia Madeira-Amazonas/ Carta HM-A12 (1ª parte)





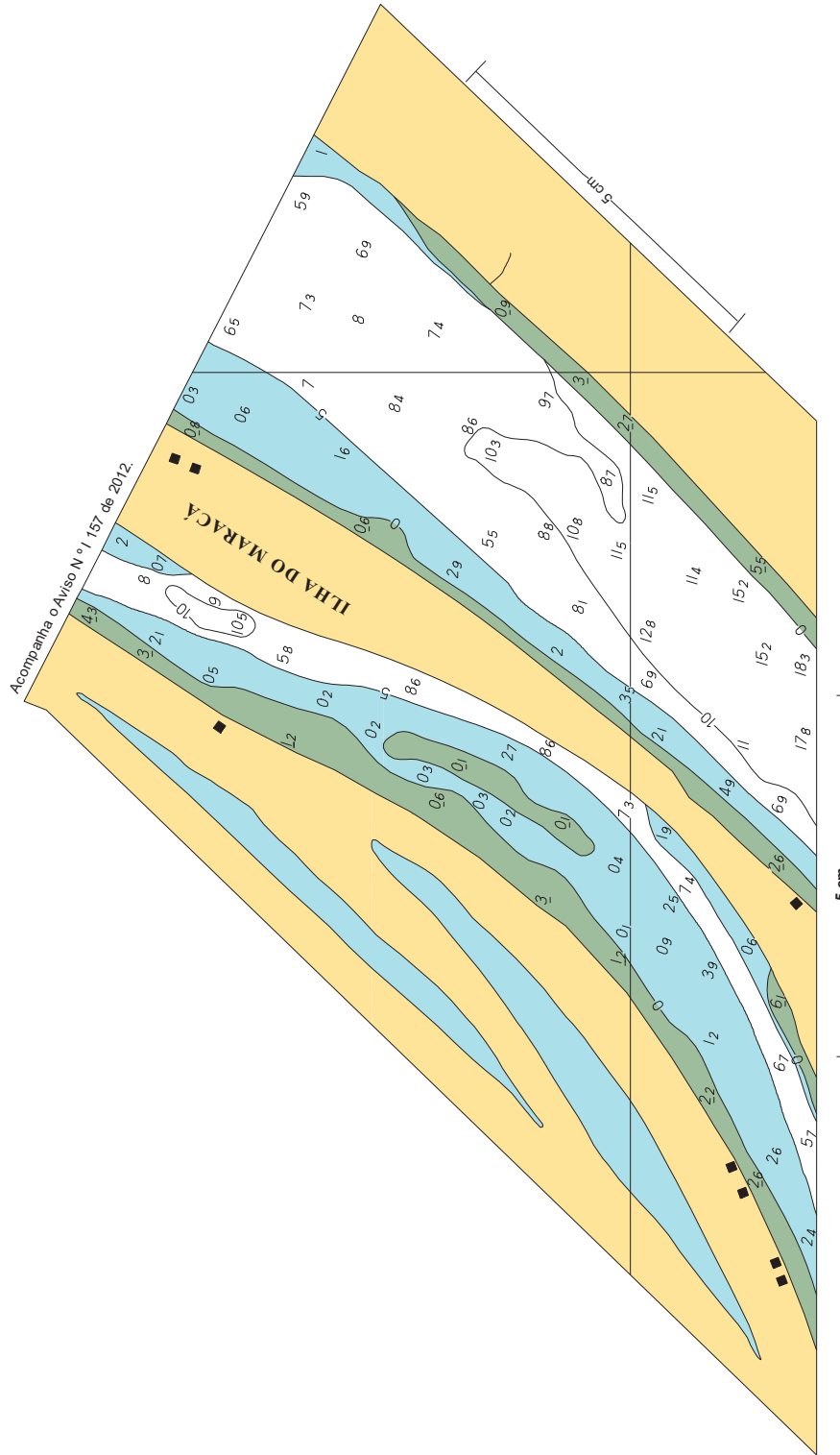
Correção para o Atlas da Hidrovia Madeira-Amazonas/Carta HM-A14



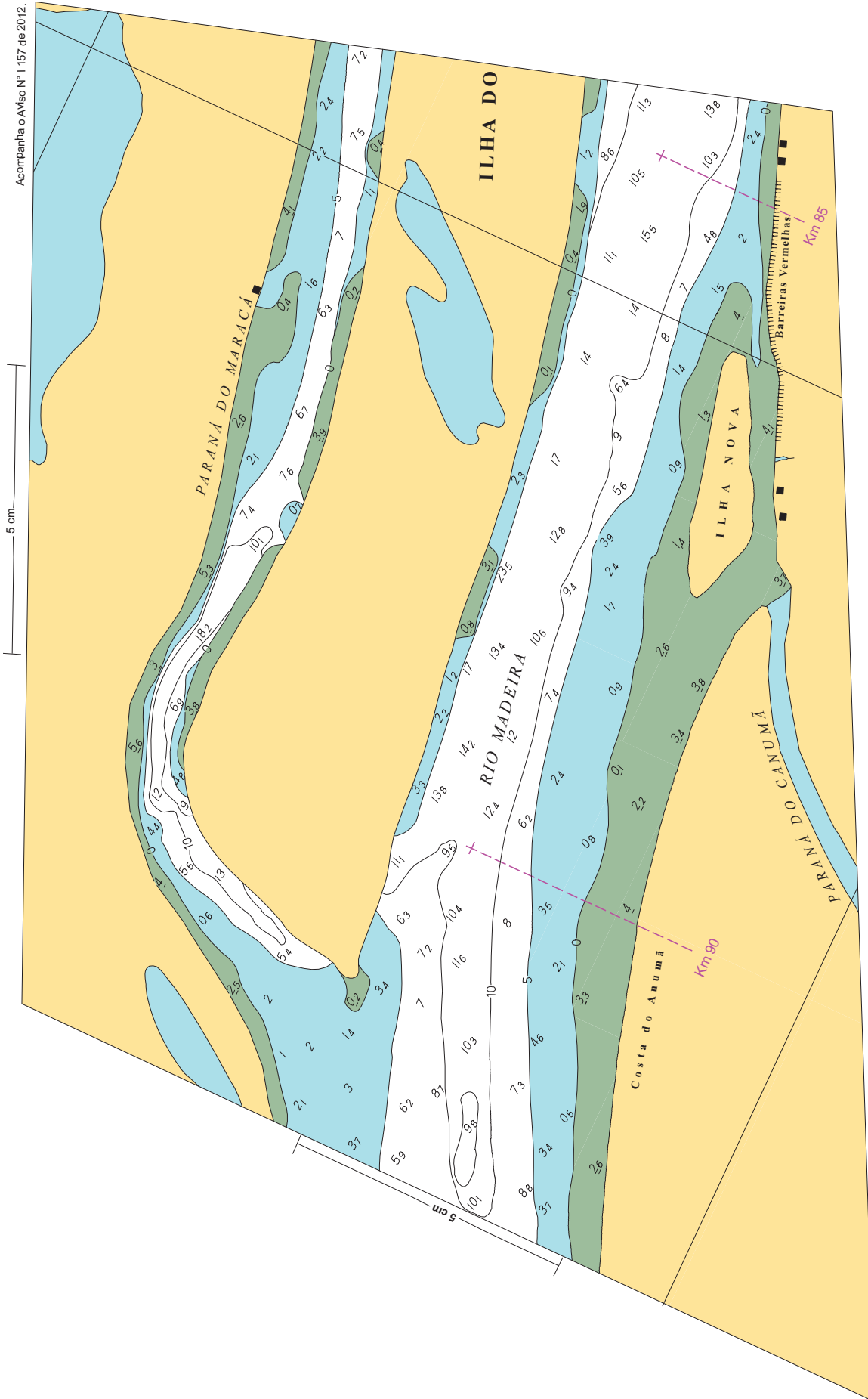
Acompanha o Aviso N° 1157 de 2012.

Correção para o Atlas da Hidrovia Madeira-Amazonas/Carta HM - A19

59°37'20W
42°1'66S



Correção para o Atlas da Hidrovia Madeira-Amazonas/Carta HM-A12 (2ª Parte)



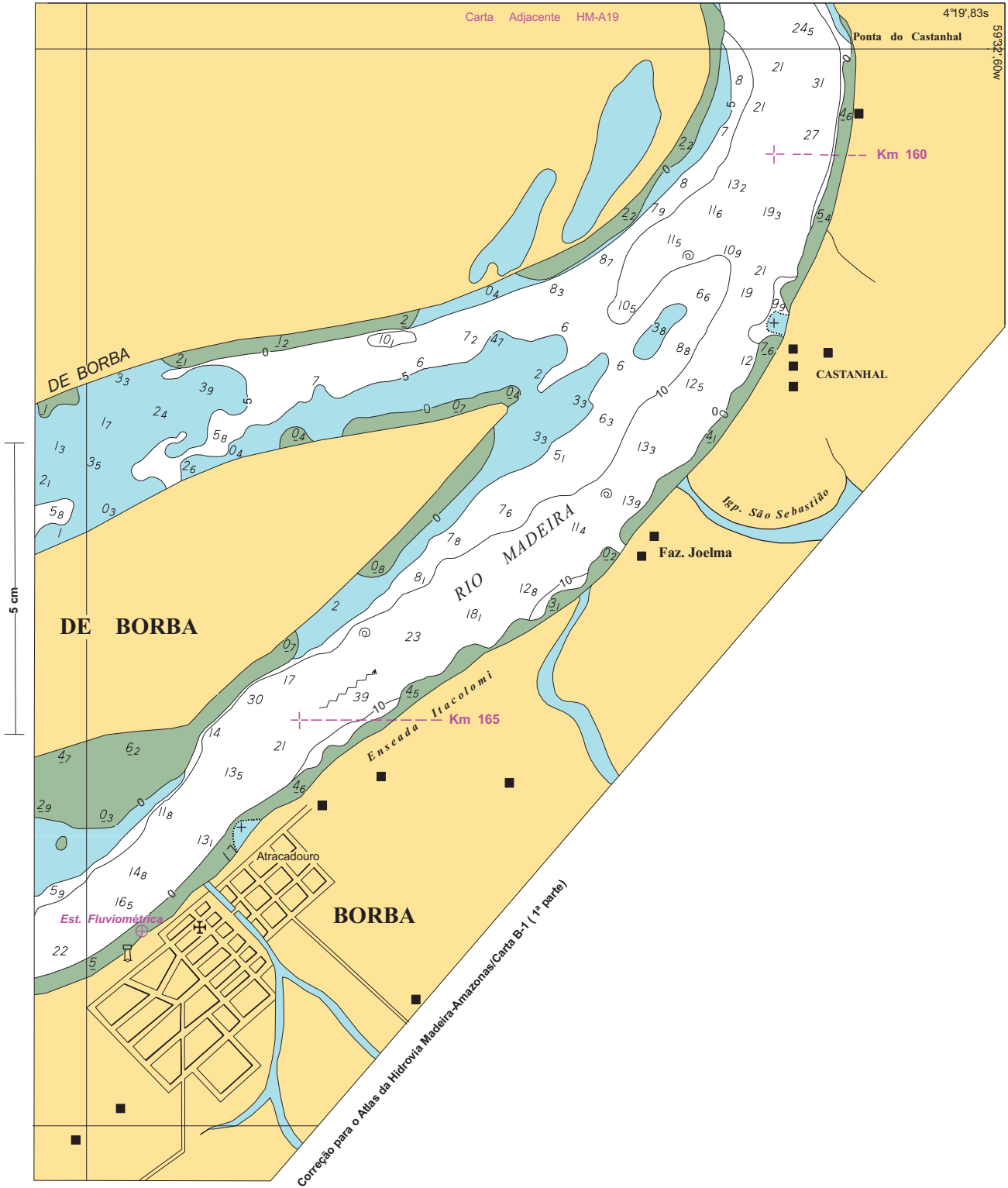
Acompanha o Aviso N 157 de 2012.

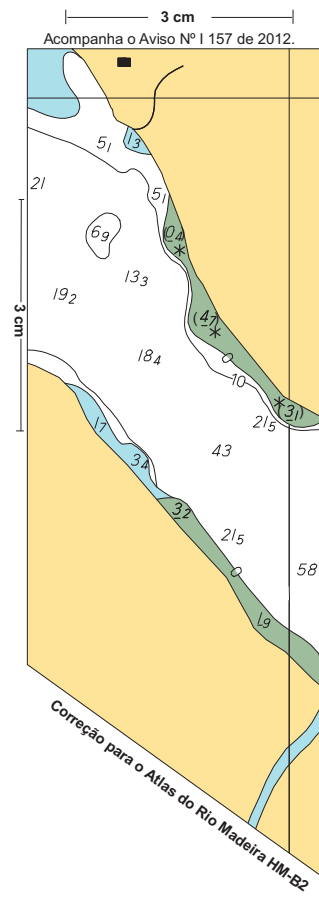
5 cm

5 cm

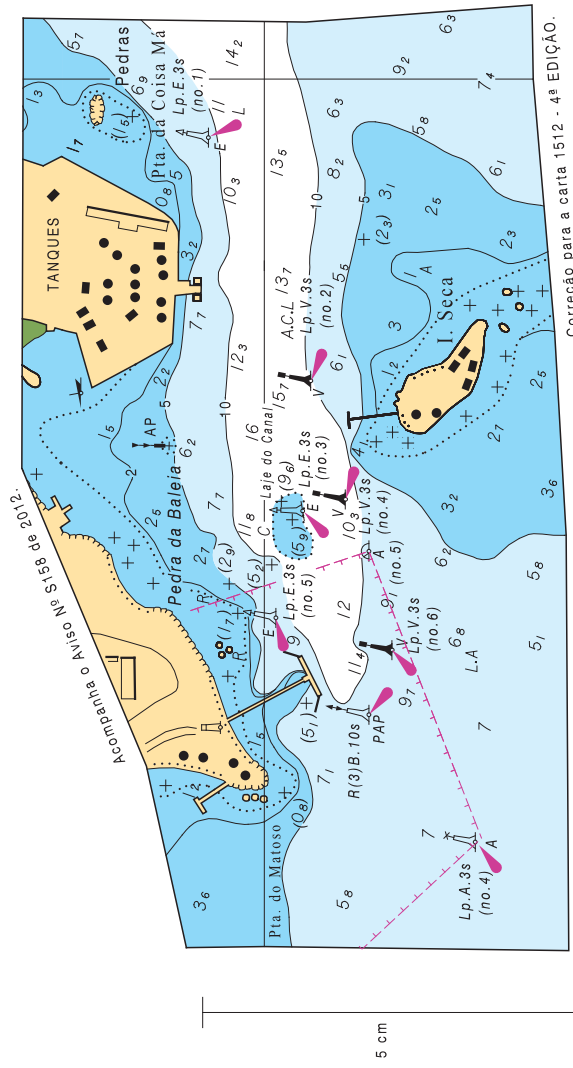
Acompanha o Aviso Nº 157 de 2012.

5 cm





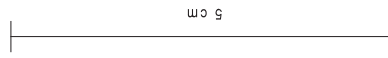




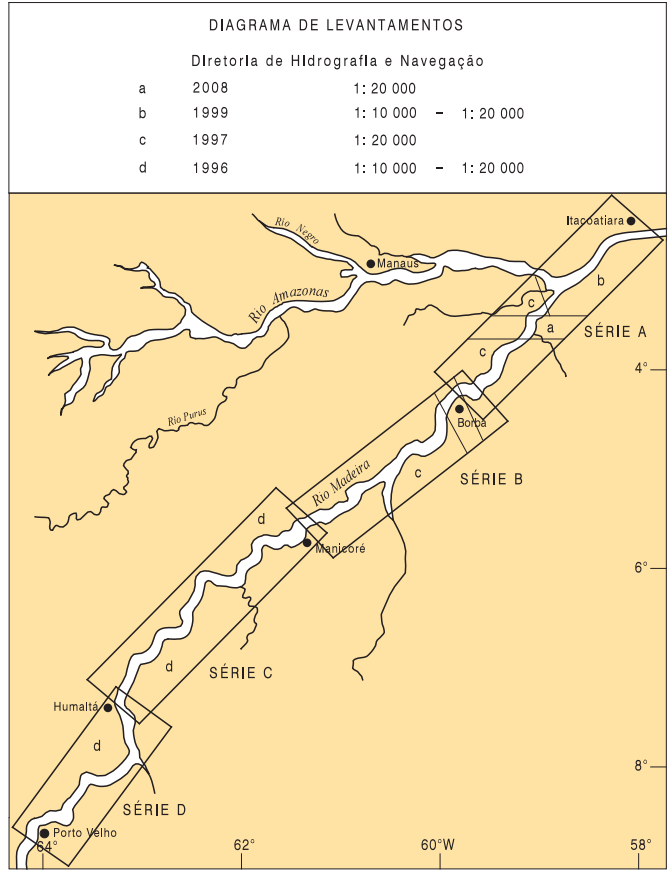
Correção para a carta 1512 - 4ª EDIÇÃO.

5 cm

5 cm



Acompanha o Aviso Nº I 157 de 2012



Correção para o Atlas da Hidrovia Madeira - Amazonas

COLABORAÇÃO DOS NAVEGANTES OU USUÁRIOS

(COLLABORATION OF MARINERS OR USERS)

I) FOLHA DE INFORMAÇÕES DE IRREGULARIDADES (INFORMATION SHEET ON IRREGULARITIES)

Indicativo e nome do Navio/Embarcação: (Indicative and name of Vessel/Ship)

Nome do observador (Name of observer):

Endereço/e-mail/Fax: (Address/e-mail/Fax number)

Telefone: (Phone)

Data da observação: (Observation date) Hora da observação (HMG): [Observation time (GMT)]

Posição da irregularidade observada: (Position of observed irregularity) Latitude: Longitude: Datum:

Carta náutica de referência (citar o país de origem) [Nautical Chart of reference (country of origin)] n^o Edição: (Edition)

Descrição da(s) irregularidade(s) e comentários: (Description of irregularities and comments).....

REMETENTE: (SENDER)

Assinatura: (Signature)

Observações:

1 - Esta folha destina-se à comunicação de irregularidades constatadas pelo navegador, que possam afetar a segurança da navegação.

2 - Solicita-se aos navegantes que encaminhem as informações acima detalhadas ao Centro de Hidrografia da Marinha (CHM), por FAX (21)-2189-3210, e-mail: segnav@chm.mar.mil.br (exclusivo para comunicação de irregularidades que podem ensejar a transmissão de Avisos-Rádio) e cartografia@chm.mar.mil.br (para dúvidas, sugestões, etc.) ou pelo correio (CHM - Divisão de Informações de Segurança da Navegação, Rua Barão de Jaceguay, s/n^o, Ponta da Areia, CEP 24048-900, Niterói, RJ) ou Capitânicas dos Portos (ou suas Delegacias e Agências) mais próximas.

3 - Solicita-se às Capitânicas dos Portos, Delegacias e Agências que ao receberem estas informações as encaminhe ao CHM, o mais breve possível, para divulgação aos Navegantes. Caso necessário, as informações apresentadas poderão ser complementadas, sob a ótica da Capitania, Delegacia ou Agência em questão.

4 - No campo "Descrição da(s) irregularidade(s) e comentários" devem ser prestadas informações que caracterizem a irregularidade constatada, bem como o método empregado na determinação da posição da irregularidade e do navio/embarcação (satélite, por marcações verdadeiras ou magnéticas de pontos notáveis, por marcação e distância radar, por combinação de métodos. No caso de marcações magnéticas, informar o valor do desvio da agulha, caso seja conhecido). Caso a posição obtida não seja precisa, tal fato deve ser informado. No caso de profundidades anormais, informar os meios utilizados para sua determinação (se for possível, anexar cópia dos registros do ecobatímetro, assinalando no mesmo a data, a hora, a profundidade encontrada, a escala empregada na leitura da profundidade), a situação meteorológica reinante, o estado do mar (de acordo com a escala Beaufort - modelo **DHN-5909**) e outros detalhes julgados de interesse.

Notes:

1 - This sheet is destined to the communication of irregularities verified by mariner, that may affect safety of navigation.

2 - Mariners are requested to send information above detailed to Centro de Hidrografia da Marinha (CHM), by FAX (21)-2189-3210, e-mail: segnav@chm.mar.mil.br (exclusive to communicate irregularities that may originate transmission of Radio Navigational Warnings) and cartografia@chm.mar.mil.br (for doubts, suggestions, etc.) or by mail (CHM - Divisão de Informações de Segurança da Navegação, Rua Barão de Jaceguay, s/n^o, Ponta da Areia, CEP 24048-900, Niterói, RJ) or to the nearest Shipping Offices (or its Assistant Ports and Agencies).

3 - Shipping Offices, Assistant Ports and Agencies are requested to send any information received to CHM, as soon as possible. If necessary, the information can be complemented, according to the Shipping Offices, Assistant Ports and Agencies point of view.

4 - The field "Description of irregularities and comments" should be filled with information that describes verified irregularities, as well as the method employed to determine the position of irregularities and vessel/ship (by satellite, magnetic or true bearings of conspicuous points or bearing and radar distance -in the case of magnetic bearings, inform the value of the deviation of the needle, if known). If the obtained position is not accurate, such fact should be informed. In the case of abnormal depths, inform the means used to determine them (if possible, annex a copy of echobathymeter records, marking date, time, depth found, scale employed to read the depth), predominant meteorological situation, sea condition (according to Beaufort scale - model **DHN-5909**) and other relevant details.

II) FOLHA DE CORREÇÕES A CARTAS E PUBLICAÇÕES NÁUTICAS (CORRECTION SHEET TO NAUTICAL CHARTS AND PUBLICATIONS)

Nome do navegante/usuário (*Name of mariner/user*):
Endereço/e-mail/Fax: (*Address/e-mail/Fax*)
Telefone: (*Phone*)
Carta ou Publicação Náutica a corrigir (número ou nome e ano da edição) [*Nautical Chart or Publication to be corrected (number or name and year of edition)*]:
Páginas da Publicação Náutica a corrigir (número da página) [*Pages of Nautical Publication to be corrected (page number)*]:.....
Descrição e comentários: (*Description and comments*)
REMETENTE: (*SENDER*)
Assinatura: (*Signature*)

Observações:

1 - Esta folha destina-se à comunicação de qualquer omissão ou inexatidão constatadas pelos usuários nas cartas ou publicações náuticas da DHN, assim como de qualquer divergência entre as mesmas ou em relação a qualquer outra fonte.

2 - Solicita-se aos navegantes que encaminhem as informações acima detalhadas ao Centro de Hidrografia da Marinha (CHM), por FAX (21) 2189-3210, e-mail: segnav@chm.mar.mil.br (exclusivo para comunicação de irregularidades que podem ensejar a transmissão de Avisos-Rádio) e cartografia@chm.mar.mil.br (para dúvidas, sugestões, etc.) ou pelo correio (CHM - Divisão de Informações de Segurança da Navegação, Rua Barão de Jaceguay, s/nº, Ponta da Areia, CEP 24048-900, Niterói, RJ) ou Capitânicas dos Portos (ou suas Delegacias e Agências) mais próximas.

3 - Solicita-se às Capitânicas dos Portos, Delegacias e Agências que ao receberem estas informações as encaminhe ao CHM, o mais breve possível. Caso necessário, as informações apresentadas poderão ser complementadas, sob a ótica da Capitania, Delegacia ou Agência em questão.

4 - No campo "Descrição e comentários", devem ser apresentadas as omissões ou inexatidões constatadas, as eventuais correções sugeridas e outras informações ou comentários julgados pertinentes.

Notes:

1 - *This sheet is designed for the communication of any omission or inaccuracy detected by users in nautical charts or publications of DHN, as well as any divergency among them or in relation to any other source.*

2 - *Mariners are requested to send information above detailed to Centro de Hidrografia da Marinha (CHM), by FAX (21) 2189-3210, e-mail: segnav@chm.mar.mil.br (exclusive to communicate irregularities that may originate transmission of Radio Navigational Warnings) and cartografia@chm.mar.mil.br (for doubts, suggestions, etc.) or by mail (CHM - Divisão de Informações de Segurança da Navegação, Rua Barão de Jaceguay, s/nº, Ponta da Areia, CEP 24048-900, Niterói, RJ) or to the nearest Shipping Offices (or its Assistant Ports and Agencies).*

3 - *Shipping Offices, Assistant Ports and Agencies are requested to send any information received to CHM, as soon as possible. If necessary, the information can be complemented, according to the Shipping Offices, Assistant Ports and Agencies point of view.*

4. *The field "Description and Comments" should be filled with evidenced omissions or inaccuracies, eventual corrections suggested and other pertinent information or comments.*