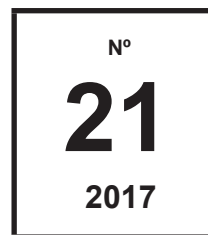




DIRETORIA DE HIDROGRAFIA E NAVEGAÇÃO

CENTRO DE HIDROGRAFIA DA MARINHA

1ª QUINZENA
NOVEMBRO

AVISOS 149 - 153

AVISOS AOS NAVEGANTES

ÁREA MARÍTIMA E HIDROVIAS EM GERAL

FOLHETO QUINZENAL ELABORADO PELO
CENTRO DE HIDROGRAFIA DA MARINHA

VENDA PROIBIDA

SEÇÕES

- I – Informações Gerais
- II – Avisos-Rádio Náuticos
- III – Correções às Cartas Náuticas
- IV – Correções às Publicações Náuticas
- V – Avisos Permanentes Especiais
- VI – Notícias Diversas
- VII – Reproduções de Trechos, Quadros e Notas

Os navegantes e usuários em geral estão convidados a notificar a Diretoria de Hidrografia e Navegação sobre a descoberta de quaisquer alterações que possam afetar a segurança da navegação, ou quaisquer observações nas Cartas e Publicações Náuticas digitais e em papel.

O Formulário de Observação Marítima deve ser usado para apresentar essas informações, modelo anexo ao final deste folheto. Os seguintes canais estão disponíveis:

Envio do Formulário, outras informações, dúvidas e sugestões:

Internet: <http://www.mar.mil.br/dhn>

e-mail: avrado@marinha.mil.br

e-mail: cartografia@marinha.mil.br

Telefone/Fax: +55 (21) 2189-3210 / 2189-3020 / 99678-1948

Correio: CHM - Divisão de Informações de Segurança da Navegação, Rua Barão de Jaceguay, S/N
Ponta d'Areia, CEP 24048-900, Niterói - RJ

SEÇÃO I – INFORMAÇÕES GERAIS

A publicação “Avisos aos Navegantes Área Marítima e Hidrovias em Geral” é um folheto quinzenal elaborado pelo Centro de Hidrografia da Marinha (CHM), sob delegação da Diretoria de Hidrografia e Navegação (DHN). Tem o propósito principal de fornecer, aos navegantes e usuários em geral, informações destinadas à atualização das cartas e publicações náuticas brasileiras relativas à área marítima e às hidrovias nacionais (áreas fluviais e lacustres), em cumprimento à Regra 9 do Capítulo V da Convenção Internacional para a Salvaguarda da Vida Humana no Mar (International Convention for the Safety of Life at Sea – SOLAS, 1974). Adicionalmente, são apresentados alguns dos Avisos-Rádio Náuticos em vigor, bem como outras informações gerais importantes aos navegantes, exceto as relativas às cartas e publicações náuticas dos rios Paraguai, Paraná e Tietê, e afluentes, as quais são tratadas pelos “Avisos aos Navegantes Hidrovia Paraguai-Paraná” e “Avisos aos Navegantes Hidrovia Tietê-Paraná”.

1 – DIVULGAÇÃO DOS AVISOS AOS NAVEGANTES

Os “Avisos aos Navegantes Área Marítima e Hidrovias em Geral” podem ser acessados livremente na internet, no sítio: (<http://www.mar.mil.br/dhn/chm/box-aviso-navegantes/avgantes/folheto/pdf.htm>).

As informações sobre a Hidrovia Paraguai-Paraná são divulgadas, exclusivamente, por meio dos “Avisos aos Navegantes Hidrovia Paraguai-Paraná”, de periodicidade mensal, os quais estão disponíveis para acesso gratuito na internet, no endereço: (<http://www.mar.mil.br/dhn/chm/box-aviso-navegantes/avgantes/hidrovia/parpdf.htm>).

As informações sobre a Hidrovia Tietê-Paraná são divulgadas, exclusivamente, por meio dos “Avisos aos Navegantes Hidrovia Tietê-Paraná”, de periodicidade trimestral, os quais estão disponíveis para livre acesso na internet, em: (<http://www.mar.mil.br/dhn/chm/box-aviso-navegantes/avgantes/hidrovia/tietepdf.htm>).

2 – DIVULGAÇÃO DE AVISOS-RÁDIO NÁUTICOS E SAR

A divulgação de Avisos-Rádio Náuticos e Avisos-Rádio SAR, bem como de Informações Meteorológicas, está resumida no quadro apresentado na Tabela 1, na página seguinte. Para maiores detalhes, os navegantes devem consultar a “Lista de Auxílios-Rádio”.

Os Avisos-Rádio Náuticos NAVAREA e Costeiros são transmitidos diariamente via satélite (Inmarsat C) e via rádio, enquanto estiverem em vigor. Contudo, caso ainda continuem em vigor após decorridas 6 semanas, passam a constar na Seção II dos “Avisos aos Navegantes”, deixando, definitivamente, de ser divulgados via satélite/rádio.

Os Avisos-Rádio Náuticos Locais são, normalmente, divulgados em apenas duas transmissões consecutivas via rádio, mesmo que permaneçam em vigor após isto. Entretanto, alguns Avisos Locais, por tratarem de eventos que representam grande risco à navegação, como novos perigos e alterações críticas de balizamento, são divulgados diariamente até serem cancelados. Caso ainda continuem em vigor após decorridas 6 semanas, passam a constar na Seção II dos “Avisos aos Navegantes”, deixando, definitivamente, de ser divulgados via rádio.

A relação completa dos Avisos-Rádio Náuticos e SAR em vigor pode ser acessada pela internet, no sítio: (www.mar.mil.br/dhn/chm/box-aviso-radio/avradio.htm). Esta relação é atualizada, em média, duas vezes por dia. Para recepção dos Avisos-Rádio Náuticos via sistema Inmarsat-C, os navegantes devem programar seus equipamentos para a NAVAREA V e selecionar a(s) letra(s) designativa(s) da(s) região(ões) costeira(s) de interesse.

Semanalmente, às quartas-feiras, é divulgado um Aviso-Rádio Náutico NAVAREA com a relação de todos os Avisos-Rádio em vigor.

Os navegantes que necessitarem receber quaisquer Avisos-Rádio Náuticos ou SAR em vigor, fora dos horários normais de transmissão, podem solicitar por radiotelefonia, em VHF, pelo Canal 16 (156,8 MHz), suas transmissões às estações da Rede Nacional de Estações Costeiras (RENEC) da Embratel, cuja relação consta no Apêndice VIII-2 da “Lista de Auxílios-Rádio”. As frequências de chamada constam no quadro apresentado na Tabela 1.

3 - RECOMENDAÇÕES PARA IMPRESSÃO DE “BACALHAUS” (CORREÇÕES DE TRECHOS, QUADROS E NOTAS)

Ao imprimir os bacalhaus a partir dos folhetos “Avisos aos Navegantes” disponibilizados na internet, ter os seguintes cuidados:

- Certificar-se de que a opção de ajuste tipo “Fit to Page” ou “Dimensionamento de páginas”, no menu de impressão do Adobe Acrobat, esteja desabilitada, para que não haja compressão das imagens.

- Utilizar uma boa impressora colorida a Laser/Jato de Tinta, com resolução mínima de 300 dpi. As cópias coloridas impressas devem ser comparadas com suas respectivas imagens no monitor, para assegurar que todas as cores estejam reproduzidas adequadamente.

- Utilizar papel tamanho A4, com gramatura mínima de 75 g/m².

4 – COLABORAÇÃO DOS NAVEGANTES OU USUÁRIOS

A Diretoria de Hidrografia e Navegação solicita aos navegantes e usuários em geral que, ao constatarem quaisquer irregularidades que possam afetar a segurança da navegação, informem à estação-rádio costeira (RENEC), e que ao perceberem quaisquer omissões ou inexatidões nas cartas e publicações náuticas da DHN, encaminhem, em ambos os casos, o **Formulário de Observação Marítima**, modelo anexo ao final deste folheto.

Tabela 1 - DIVULGAÇÃO DE INFORMAÇÕES DE SEGURANÇA MARÍTIMA
(Avisos-Rádio Náuticos, Avisos SAR e Informações Meteorológicas) para a NAVAREA/METAREA V

A) TRANSMISSÕES VIA RÁDIO (FAIXA DE HF) – ESTAÇÃO RÁDIO DA MARINHA NO RIO DE JANEIRO				
SERVIÇOS	HORÁRIOS (DIÁRIOS)	CANAIS (*)	FREQUÊNCIAS	CONTEÚDOS
AVISOS-RÁDIO NÁUTICOS E AVISOS SAR	0400Z às 0500Z	RD	4.266,0 kHz (a pedido do navegante) 6.448,0 kHz 8.580,0 kHz 12.709,0 kHz 16.974,0 kHz	- Avisos-Rádio Náuticos NAVAREA e Costeiros (exceto os que já constam nos “Avisos aos Navegantes”) e Avisos SAR (português/inglês) - Avisos-Rádio Náuticos Locais, exceto os que já constam nos “Avisos aos Navegantes” (português)
	1430Z às 1545Z	RD		
	2130Z às 2245Z	RD		
METEOROMARINHA	0230Z às 0330Z	RD	12.709,0 kHz 16.974,0 kHz	- Previsões meteorológicas (português/inglês) - Avisos de mau tempo (português/inglês)
	0600Z às 0730Z	RD		
	1845Z às 1930Z	RD		
CARTAS METEOROLÓGICAS	0745Z às 0925Z	RS	12.665,0 kHz 16.978,0 kHz	- Análise da pressão atmosférica à superfície - Altura e direção de ondas - Vento a 10m da superfície - Temperatura da superfície do mar
	1630Z às 1810Z			
B) TRANSMISSÕES VIA RÁDIO (FAIXA DE VHF E HF) – REDE NACIONAL DE ESTAÇÕES COSTEIRAS – RENE (EMBRATEL)				
SERVIÇOS	HORÁRIOS	CANAIS (*)	FREQUÊNCIAS	CONTEÚDOS
METEOROMARINHA, AVISOS DE MAU TEMPO	A pedido do navegante	RL	VHF: Chamada em 156,8 MHz (Canal 16) e tráfego em Canal a ser designado pela estação. HF: Chamada em 4.125,0 kHz e tráfego em frequência designada pela estação.	- Previsões meteorológicas (português/inglês) - Avisos de mau tempo (português/inglês)
AVISOS DE MAU TEMPO, AVISOS-RÁDIO NÁUTICOS E AVISOS SAR	Conforme a necessidade			- Avisos de mau tempo (português/inglês) - Avisos-Rádio Náuticos Costeiros e Locais de maior relevância - Avisos SAR (português/inglês)
C) TRANSMISSÕES VIA SATÉLITE (INMARSAT-C) – ESTAÇÃO TERRESTRE BURUM - HOLANDA				
SERVIÇOS	HORÁRIOS (DIÁRIOS)	SATÉLITE		CONTEÚDOS
AVISOS-RÁDIO NÁUTICOS E AVISOS SAR	0030Z e 1230Z ou conforme a necessidade	Atlântico Leste (AOR-E)		- Avisos SAR (inglês) - Avisos-Rádio Náuticos NAVAREA e Costeiros (inglês), exceto os que já constam nos “Avisos aos Navegantes”
METEOROMARINHA	0730Z e 1930Z ou conforme a necessidade			- Previsões meteorológicas (inglês) - Avisos de mau tempo (inglês)
D) INTERNET				
SERVIÇOS	ENDEREÇOS E LINKS			CONTEÚDOS
AVISOS-RÁDIO NÁUTICOS E AVISOS SAR	www.mar.mil.br/dhn/chm/box-aviso-navegantes/avgantes/avradio.htm			Avisos-Rádio Náuticos NAVAREA, Costeiros e Locais e Avisos SAR (português)
	www.mar.mil.br/dhn/chm/box-aviso-navegantes/avgantes/avradioing.htm			
“AVISOS AOS NAVEGANTES” (**)	www.mar.mil.br/dhn/chm/box-aviso-navegantes/avgantes/folheto/pdf.htm (escolha o link do folheto de interesse)			- Na Seção II: Avisos-Rádio Náuticos NAVAREA, Costeiros e Locais (português) em vigor há mais de 6 semanas.
	www.mar.mil.br/dhn/chm/box-aviso-navegantes/avgantes/english/pdfing.htm (escolha o link do folheto de interesse)			- Na Seção VII: Avisos-Rádio Náuticos NAVAREA e Costeiros (inglês) em vigor há mais de 6 semanas
METEOROMARINHA	www.mar.mil.br/dhn/chm/meteo/index.htm (escolha o link “meteoromarinha” – em português)			- Previsões meteorológicas (português/inglês) - Avisos de mau tempo (português/inglês)
	www.mar.mil.br/dhn/chm/meteo/indexing.htm (escolha o link “bulletins” – em inglês)			
AVISOS DE MAU TEMPO	www.mar.mil.br/dhn/chm/meteo/index.htm (escolha o link “avisos de mau tempo” – em português)			- Avisos de mau tempo (português/inglês)
	www.mar.mil.br/dhn/chm/meteo/indexing.htm (escolha o link “severe weather warnings” – em inglês)			
CARTAS METEOROLÓGICAS	www.mar.mil.br/dhn/chm/meteo/index.htm (escolha o link “cartas sinóticas” – em português)			- Análise da pressão atmosférica à superfície e outros produtos
	www.mar.mil.br/dhn/chm/meteo/indexing.htm (escolha o link “synoptic charts” – em inglês) (escolha o link “numerical predictions” – em inglês)			

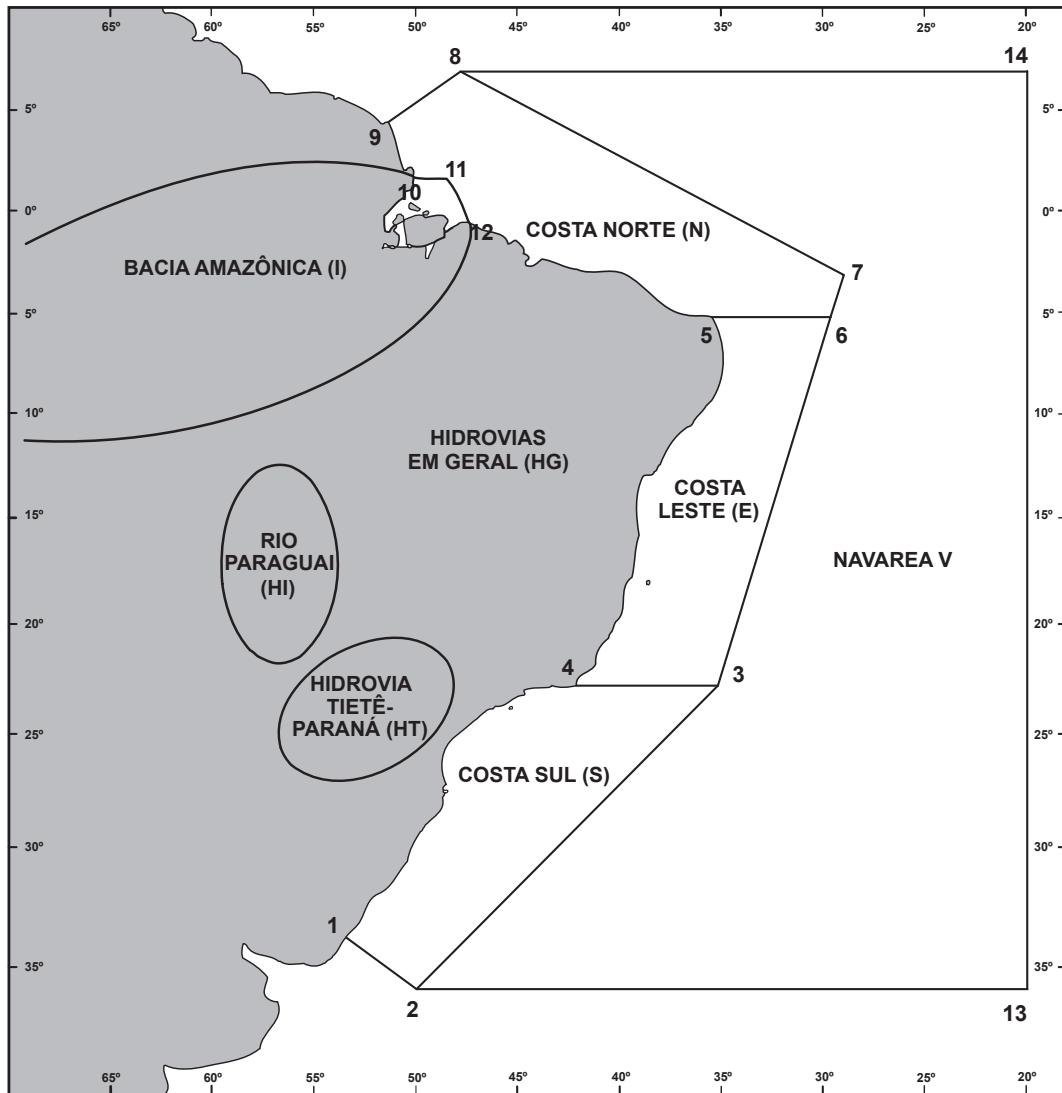
(*) RD: Radiodados (USB-A3J/J2D)

RS: Radiofacímile (F3C)

RL: Radiotelefonia (F3E e J3E)

(**) Não constam das Seções II e VII dos “Avisos aos Navegantes” os Avisos-Rádio SAR (busca e salvamento) e os Avisos-Rádio Náuticos relativos a interdição de área de tiro e outros eventos de curta duração.

Figura 1 - Representação esquemática da NAVAREA V, das Regiões Costeiras e das Águas Interiores, para efeito de classificação e identificação dos Avisos-Rádio Náuticos e Avisos aos Navegantes



a) NAVAREA V: compreende a área marítima delimitada pelos seguintes pontos:

Pontos	LATITUDE	LONGITUDE
1	33° 45' S	053° 22' W
2	35° 50' S	050° 10' W
13	35° 50' S	020° 00' W
14	07° 00' N	020° 00' W
8	07° 00' N	049° 28' W
9	04° 30' N	051° 35' W

b) REGIÕES COSTEIRAS: compreendem as áreas marítimas delimitadas pelas coordenadas geográficas abaixo relacionadas, bem como as baías, enseadas e portos abrangidos:

COSTA SUL (S)

Pontos	LATITUDE	LONGITUDE
1	33° 45' S	053° 22' W
2	35° 50' S	050° 10' W
3	23° 01' S	035° 00' W
4	23° 01' S	042° 00' W

COSTA LESTE (E)

Pontos	LATITUDE	LONGITUDE
3	23° 01' S	035° 00' W
4	23° 01' S	042° 00' W
5	05° 10' S	035° 29' W
6	05° 10' S	029° 33' W

COSTA NORTE (N)

Pontos	LATITUDE	LONGITUDE
5	05° 10' S	035° 29' W
6	05° 10' S	029° 33' W
7	03° 00' S	028° 55' W
8	07° 00' N	049° 28' W
9	04° 30' N	051° 35' W
10	01° 40' N	049° 55' W
11	01° 40' N	048° 35' W
12	00° 37' S	047° 22' W

BACIA AMAZÔNICA (I)

Área estuarina¹ dos rios Amazonas e Pará, até os seguintes pontos:

Pontos	LATITUDE	LONGITUDE
10	01° 40' N	049° 55' W
11	01° 40' N	048° 35' W
12	00° 37' S	047° 22' W

c) AVISOS DO TIPO NAVAREA: são os compreendidos na área marítima externa aos limites das regiões costeiras.

d) ÁREA OCEÂNICA: compreende a área marítima externa aos limites das regiões costeiras.

e) ÁGUAS INTERIORES (rios, lagos e lagoas):

- BACIAAMAZÔNICA (I): compreende o rio Amazonas e seus afluentes, a montante do farolete Santana Leste, nas proximidades da cidade de Santana (AP), bem como o rio Pará e seus afluentes, a montante do alinhamento farol Chapéu Virado - farolete Coroa Grande, nas proximidades de Belém (PA);

- RIO PARAGUAI (HI): compreende o rio Paraguai e seus afluentes;

- HIDROVIA TIETÊ-PARANÁ (HT): compreende os rios Tietê e Paraná, e afluentes;

- HIDROVIAS EM GERAL (HG): compreendem as demais vias navegáveis interiores (rios, lagos e lagoas). Ex: Lagoa dos Patos e Lago Paranoá.

¹ - No rio Amazonas, a jusante do farolete Santana Leste;

- No rio Pará, a jusante do alinhamento farol Chapéu Virado - farolete Coroa Grande.

SEÇÃO II – AVISOS-RÁDIO NÁUTICOS

Apresentam-se, a seguir, alguns dos Avisos-Rádio Náuticos em vigor.

NAVAREA V

Avisos-Rádio de Área em vigor, publicados em Folhetos anteriores:

Nenhum.

Avisos-Rádio de Área em vigor há mais de seis semanas, publicados pela primeira vez:

Nenhum.

BACIA AMAZÔNICA

AVISOS-RÁDIO COSTEIROS

Avisos-Rádio Costeiros em vigor, publicados em Folhetos anteriores:

Nenhum.

Avisos-Rádio Costeiros em vigor há mais de seis semanas, publicados pela primeira vez:

I 0791/17
ILHA DO PARA
CARTA 202
FAROL ILHA DO PARA NRORD 61 00-52.80N 049-59.27W APAGADO
CANCELAR ESTE AVISO 222126 UTC MAR 18.

I 0790/17
CANAL GRANDE DO CURUA
CARTA 202
FAROL ILHA DO PARA NRORD 61 00-52.80N 049-59.27W RACON INOPERANTE
CANCELAR ESTE AVISO 222105 UTC MAR 18.

AVISOS-RÁDIO LOCAIS

Avisos-Rádio Locais em vigor, publicados em Folhetos anteriores:

Nº do Aviso	Nº do Folheto	Nº do Aviso	Nº do Folheto	Nº do Aviso	Nº do Folheto	Nº do Aviso	Nº do Folheto
I 8190/17	15/17	I 8735/17	20/17	I 8804/17	20/17	I 8806/17	20/17
I 8607/17	18/17	I 8764/17	20/17	I 8805/17	20/17		

Avisos-Rádio Locais em vigor há mais de seis semanas, publicados pela primeira vez:

I 9013/17
CANAL PAGA DIVIDAS
CARTA 4202 A
BOIA NR 5 NRORD AP-60 01-07.70S 052-13.02W AVARIADA
CANCELAR ESTE AVISO 281824 UTC MAR 18.

I 8990/17
RIO PARA - CANAL DO ESPADARTE
CARTA 4101 A
OBSTRUÇOES:
6.1 METROS EM EM 00-29.73S 048-01.13W
CANCELAR ESTE AVISO 261950 UTC MAR 18.

I 8982/17
RIO AMAZONAS - PASSAGEM DA ILHA SALVADOR
CARTA 4101 A
OBSTRUÇOES:
4.5 METROS EM EM 00-14.99S 051-18.21W
CANCELAR ESTE AVISO 261950 UTC MAR 18.

I 8981/17
RIO AMAZONAS - PASSAGEM DA ILHA SALVADOR
CARTA 4101 A
OBSTRUÇOES:
3.4 METROS EM EM 00-10.99S 051-16.70W
CANCELAR ESTE AVISO 261950 UTC MAR 18.

I 8977/17
RIO JARI - CANAL DE PAGA DIVIDAS
CARTA 4202 A
BOIA NR 7 NRORD AP-70 01-07.73S 052-13.61W DESAPARECIDA
CANCELAR ESTE AVISO 271830 UTC MAR 18.

I 8925/17
CANAL DO QUIRIRI
CARTA 303
BOIA DE LUZ QUIRIRI NR 5 NRORD 149.48 00-56.20S 048-26.81W APAGADA
CANCELAR ESTE AVISO 202314 UTC MAR 18.

I 8879/17
PROXIMIDADES DE SANTANA
CARTA 206
CASCO SOCOBRADO DEMARCADO POR UMA BOIA DE ARINQUE COR AMARELA EM 00-03.70S 051-09.65W
CANCELAR ESTE AVISO 152300 UTC MAR 18.

COSTA NORTE

AVISOS-RÁDIO COSTEIROS

Avisos-Rádio Costeiros em vigor, publicados em Folhetos anteriores:

Nº do Aviso	Nº do Folheto	Nº do Aviso	Nº do Folheto
N 0449/17	14/17	N 0474/17	17/17

Avisos-Rádio Costeiros em vigor há mais de seis semanas, publicados pela primeira vez:

N 0785/17
SAO MARCOS
CARTA 21500 (INT 2108)
BOIA DE LUZ SAO MARCOS DE FORA (AGUAS SEGURAS) NRORD 504 01-34.92S 043-50.77W DESAPARECIDA
CANCELAR ESTE AVISO 140300 UTC MAR 18.

N 0779/17
BAIA DE SAO MARCOS
CARTA 411
FAROL ARACAGI NRORD 800 02-27.03S 044-08.90W RACON INOPERANTE
CANCELAR ESTE AVISO 160300 UTC MAR 18.

N 0778/17
ILHA MAIAU
CARTA 21600 (INT 2109)
FAROL SAO JOAO NRORD 496 01-16.92S 044-54.20W RACON INOPERANTE
CANCELAR ESTE AVISO 221700 UTC MAR 18.

N 0777/17
PROXIMIDADES DE SAO MARCOS
CARTA 410
FAROL SANTANA NRORD 804 02-16.23S 043-37.43W RACON INOPERANTE
CANCELAR ESTE AVISO 221540 UTC MAR 18.

N 0776/17
BAIA DE SAO MARCOS
CARTA 411
FAROL PIRAJUBA NRORD 616 02-12.67S 044-24.18W DESTRUIDO
CANCELAR ESTE AVISO 160300 UTC MAR 18.

N 0775/17
ILHA DO MEDO
CARTA 413
FAROL ILHA DO MEDO NRORD 640 02-31.34S 044-21.92W DESTRUIDO
CANCELAR ESTE AVISO 211354 UTC MAR 18.

N 0774/17
BAIA DE SAO MARCOS
CARTA 411
FAROL PIRAJUBA NRORD 616 02-12.67S 044-24.18W RACON INOPERANTE
CANCELAR ESTE AVISO 160300 UTC MAR 18.

N 0773/17
BAIA DE SAO MARCOS
CARTA 412
RADIOFAROL SAO MARCOS NRORD RF 2110 02-29.29S 044-18.12W NDB INOPERANTE
CANCELAR ESTE AVISO 160300 UTC MAR 18.

AVISOS-RÁDIO LOCAIS

Avisos-Rádio Locais em vigor, publicados em Folhetos anteriores:

Nº do Aviso	Nº do Folheto	Nº do Aviso	Nº do Folheto	Nº do Aviso	Nº do Folheto
N 8754/17	20/17	N 8755/17	20/17	N 8756/17	20/17

Avisos-Rádio Locais em vigor há mais de seis semanas, publicados pela primeira vez:

N 8930/17
BAIA DE SAO JOSE
CARTA 411
FAROLETE PAPAGAIO NRORD 802 02-33.69S 043-55.75W DESTRUIDO
CANCELAR ESTE AVISO 160300 UTC MAR 18.

N 8929/17
PRAIA GRANDE
CARTA 21500 (INT 2108)
FAROL PONTA DA PRAIA GRANDE NRORD 494 01-10.02S 045-38.10W APAGADO
CANCELAR ESTE AVISO 221525 UTC MAR 18.

N 8928/17
ILHA MANGUNCA
CARTA 21500 (INT 2108)
FAROL MANGUNCA NRORD 500 01-36.92S 044-39.23W DESTRUIDO
CANCELAR ESTE AVISO 211402 UTC MAR 18.

N 8889/17
PORTO DE CAMOCIM
CARTA 21700 (INT 2110)
BOIA DE LUZ CAMOCIM (AGUAS SEGURAS) NRORD 856 02-49.75S 040-50.97W APAGADA
CANCELAR ESTE AVISO 171338 UTC MAR 18.

COSTA LESTE

AVISOS-RÁDIO COSTEIROS

Avisos-Rádio Costeiros em vigor, publicados em Folhetos anteriores:

Nenhum.

Avisos-Rádio Costeiros em vigor há mais de seis semanas, publicados pela primeira vez:

Nenhum.

AVISOS-RÁDIO LOCAIS

Avisos-Rádio Locais em vigor, publicados em Folhetos anteriores:

Nº do Aviso	Nº do Folheto	Nº do Aviso	Nº do Folheto	Nº do Aviso	Nº do Folheto	Nº do Aviso	Nº do Folheto
E 7059/17	05/17	E 8466/17	17/17	E 8569/17	18/17	E 8688/17	19/17
E 7138/17	05/17	E 8484/17	17/17	E 8579/17	18/17	E 8689/17	19/17
E 7241/17	06/17	E 8485/17	17/17	E 8681/17	19/17	E 8690/17	19/17
E 7425/17	09/17	E 8501/17	17/17	E 8682/17	19/17	E 8691/17	19/17
E 7952/17	13/17	E 8502/17	17/17	E 8683/17	19/17	E 8692/17	19/17
E 8370/17	16/17	E 8512/17	17/17	E 8684/17	19/17	E 8787/17	20/17
E 8397/17	16/17	E 8513/17	17/17	E 8685/17	19/17		
E 8398/17	16/17	E 8560/17	18/17	E 8686/17	19/17		
E 8465/17	17/17	E 8563/17	18/17	E 8687/17	19/17		

Avisos-Rádio Locais em vigor há mais de seis semanas, publicados pela primeira vez:

E 8901/17
PROXIMIDADES DA PRAIA DO FAROL
CARTA 1503
BALIZA ENSEADA CABO FRIO NR 1 NRORD RJ-23 22-59.92S 042-00.26W DESAPARECIDA
CANCELAR LOCAL E 7798/17
CANCELAR ESTE AVISO 170359 UTC MAR 18.

E 8900/17
PROXIMIDADES PRAIA DO FAROL
CARTA 1503
BOIA PRAIA DO FAROL NR 2 NRORD RJ-25 23-00.03S 042-00.30W DESAPARECIDA
CANCELAR LOCAL E 7797/17
CANCELAR ESTE AVISO 170359 UTC MAR 18.

AVISOS-RÁDIO COSTEIROS

Avisos-Rádio Costeiros em vigor, publicados em Folhetos anteriores:

Nº do Aviso	Nº do Folheto	Nº do Aviso	Nº do Folheto	Nº do Aviso	Nº do Folheto
S 0549/17	17/17	S 0713/17	20/17	S 0715/17	20/17
S 0559/17	17/17	S 0714/17	20/17	S 0716/17	20/17

Avisos-Rádio Costeiros em vigor há mais de seis semanas, publicados pela primeira vez:

Nenhum.

AVISOS-RÁDIO LOCAIS

Avisos-Rádio Locais em vigor, publicados em Folhetos anteriores:

Nº do Aviso	Nº do Folheto	Nº do Aviso	Nº do Folheto	Nº do Aviso	Nº do Folheto	Nº do Aviso	Nº do Folheto
S 7174/16	06/16	S 8200/17	16/17	S 8409/17	17/17	S 8746/17	20/17
S 8040/17	14/17	S 8247/17	16/17	S 8410/17	17/17	S 8765/17	20/17
S 8041/17	14/17	S 8297/17	16/17	S 8411/17	17/17	S 8769/17	20/17
S 8042/17	14/17	S 8298/17	16/17	S 8448/17	17/17	S 8788/17	20/17
S 8043/17	14/17	S 8299/17	16/17	S 8468/17	17/17		
S 8057/17	14/17	S 8300/17	16/17	S 8578/17	18/17		
S 8058/17	14/17	S 8304/17	16/17	S 8647/17	19/17		
S 8089/17	16/17	S 8305/17	16/17	S 8713/17	19/17		
S 8090/17	16/17	S 8339/17	16/17	S 8714/17	19/17		
S 8091/17	16/17	S 8407/17	17/17	S 8715/17	19/17		
S 8092/17	16/17	S 8408/17	17/17	S 8716/17	19/17		

Avisos-Rádio Locais em vigor há mais de seis semanas, publicados pela primeira vez:

S 8969/17
BAIA DE GUANABARA
CARTA 1512
BOIA DE LUZ NR 3 NRORD 2609.6 22-51.92S 043-12.04W APAGADA
CANCELAR ESTE AVISO 271050 UTC MAR 18.

S 8967/17
BAIA DE GUANABARA
CARTA 1512
BOIA DE LUZ NR 10 NRORD 2611 22-52.15S 043-12.27W LUZ NAO CONFIAVEL
CANCELAR ESTE AVISO 271050 UTC MAR 18.

S 8966/17
BAIA DE GUANABARA
CARTA 1512
BOIA DE LUZ NR 5 NRORD 2610 22-51.87S 043-12.21W APAGADA
CANCELAR ESTE AVISO 271050 UTC MAR 18.

S 8940/17
ILHA DE SANTA CATARINA
CARTA 1902
REF. AVISO S19(P)10
BOIA DE LUZ CARDINAL NORTE RETIRADA TEMPORARIAMENTE RETIRADA TEMPORARIAMENTE
CANCELAR LOCAL S 8810/17
CANCELAR ESTE AVISO 161245 UTC MAR 18.

S 8911/17
BAIA DE GUANABARA
CARTA 1512
OBSTRUÇÕES:
25.9 METROS EM EM 22-54.37S 043-09.27W
CANCELAR ESTE AVISO 201854 UTC MAR 18.

S 8910/17
BAIA DE GUANABARA
CARTA 1512
FUNDO SUJO EM 22-54.64S 043-09.19W
CANCELAR ESTE AVISO 201840 UTC MAR 18.

S 8894/17
BAIA DE GUANABARA - CANAL DE ACESSO A VALA BOCA LARGA
CARTA 1501
BOIA DE LUZ REDUC NR 4 NRORD 2543.26 22-44.59S 043-13.52W APAGADA
CANCELAR LOCAL S 7801/17
CANCELAR ESTE AVISO 311800 UTC MAR 18.

S 8893/17
BAIA DE GUANABARA - CANAL DE ACESSO A VALA BOCA LARGA
CARTA 1501
BOIA DE LUZ REDUC NR 3 NRORD 2543.24 22-44.55S 043-13.50W APAGADA
CANCELAR LOCAL S 7800/17
CANCELAR ESTE AVISO 311800 UTC MAR 18.

S 8892/17
BAIA DE GUANABARA - CANAL DE ACESSO A VALA BOCA LARGA
CARTA 1501
BOIA DE LUZ REDUC NR 1 NRORD 2543.2 22-45.27S 043-11.92W APAGADA
CANCELAR LOCAL S 7799/17
CANCELAR ESTE AVISO 311900 UTC MAR 18.

S 8891/17
BAIA DE GUANABARA
CARTA 1501
BOIA DE LUZ REDUC NR 2 NRORD 2543.22 22-45.30S 043-11.96W APAGADA
CANCELAR LOCAL S 7449/17
CANCELAR ESTE AVISO 171650 UTC MAR 18.

S 8844/17
PROXIMIDADES DE ANGRA DOS REIS
CARTA 1637
BALIZA LAJE DO SABACU NRORD RJ-1020 23-00.65S 044-22.82W DESTRUÍDO
CANCELAR ESTE AVISO 130028 UTC MAR 18.

S 8839/17
BAIA DE GUANABARA
CARTA 1513
BOIA DE LUZ SUL DA ILHA DO FERRO NRORD 2503.23 22-47.98S 043-07.35W APAGADA
CANCELAR ESTE AVISO 121112 UTC MAR 18.

S 8838/17
BAIA DE GUANABARA
CARTA 1513
FAROLETE COCOTA NR 3 NRORD 2589.3 22-48.21S 043-10.43W APAGADO
CANCELAR ESTE AVISO 121112 UTC MAR 18.

HIDROVIAS EM GERAL

AVISOS-RÁDIO LOCAIS

Avisos-Rádio Locais em vigor, publicados em Folhetos anteriores:

Nº do Aviso	Nº do Folheto	Nº do Aviso	Nº do Folheto	Nº do Aviso	Nº do Folheto	Nº do Aviso	Nº do Folheto
HG 7982/17	14/17	HG 8241/17	16/17	HG 8263/17	17/17	HG 8530/17	17/17
HG 7983/17	14/17	HG 8242/17	16/17	HG 8264/17	17/17	HG 8531/17	17/17
HG 7984/17	14/17	HG 8243/17	16/17	HG 8265/17	17/17	HG 8532/17	17/17
HG 8017/17	14/17	HG 8244/17	16/17	HG 8266/17	17/17	HG 8533/17	17/17
HG 8018/17	14/17	HG 8245/17	16/17	HG 8267/17	17/17	HG 8534/17	17/17
HG 8165/17	15/17	HG 8246/17	16/17	HG 8268/17	17/17	HG 8535/17	17/17
HG 8173/17	15/17	HG 8248/17	16/17	HG 8269/17	17/17	HG 8536/17	17/17
HG 8227/17	16/17	HG 8249/17	16/17	HG 8270/17	17/17	HG 8537/17	17/17
HG 8228/17	16/17	HG 8250/17	17/17	HG 8271/17	17/17	HG 8538/17	17/17
HG 8229/17	16/17	HG 8251/17	17/17	HG 8272/17	17/17	HG 8539/17	17/17
HG 8230/17	16/17	HG 8252/17	17/17	HG 8273/17	17/17	HG 8540/17	17/17
HG 8231/17	16/17	HG 8253/17	17/17	HG 8274/17	17/17	HG 8541/17	17/17
HG 8232/17	16/17	HG 8254/17	17/17	HG 8275/17	17/17	HG 8542/17	17/17
HG 8233/17	16/17	HG 8255/17	17/17	HG 8276/17	17/17	HG 8543/17	17/17
HG 8234/17	16/17	HG 8256/17	17/17	HG 8277/17	17/17	HG 8544/17	17/17
HG 8235/17	16/17	HG 8257/17	17/17	HG 8278/17	17/17	HG 8545/17	17/17
HG 8236/17	16/17	HG 8258/17	17/17	HG 8279/17	17/17	HG 8546/17	17/17
HG 8237/17	16/17	HG 8259/17	17/17	HG 8280/17	17/17	HG 8547/17	17/17
HG 8238/17	16/17	HG 8260/17	17/17	HG 8281/17	17/17	HG 8548/17	17/17
HG 8239/17	16/17	HG 8261/17	17/17	HG 8282/17	17/17	HG 8549/17	17/17
HG 8240/17	16/17	HG 8262/17	17/17	HG 8283/17	17/17	HG 8550/17	17/17

Avisos-Rádio Locais em vigor há mais de seis semanas, publicados pela primeira vez:

HG 9019/17
LAGOA DOS PATOS
CARTA 2140
BOIA DE LUZ CRISTOVAO PEREIRA NRORD 4484 31-02.19S 051-09.75W DESAPARECIDO
CANCELAR LOCAL HG 7674/17
CANCELAR ESTE AVISO 290000 UTC MAR 18.

HG 9018/17
LAGOA DOS PATOS CANAL SAO GONCALO DA BARRA DE PELOTAS
CARTA 2104
FAROLETE SAO GONCALO NR 3 NRORD 4344 31-47.83S 052-11.58W
SUBSTITUIDO POR BOIA LUMINOSA NAS MESMAS
CARACTERISTICAS
CANCELAR LOCAL HG 7673/17
CANCELAR ESTE AVISO 280000 UTC MAR 18.

HG 9017/17
LAGOA DOS PATOS CANAL SAO GONCALO DA BARRA DE PELOTAS
CARTA 2104
FAROLETE SAO GONCALO NR 11 NRORD 4348 31-47.37S 052-12.92W
SUBSTITUIDO POR BOIA LUMINOSA NAS MESMAS
CARACTERISTICAS
CANCELAR LOCAL HG 7672/17
CANCELAR ESTE AVISO 270000 UTC MAR 18.

HG 8867/17
LAGOA DOS PATOS - RIO JACUI - PROXIMIDADES DA ILHA DO MUMAITA
CARTA 2113
BOIA NR 1 NRORD RS-495 29-58.93S 051-12.94W DESAPARECIDA
CANCELAR LOCAL HG 7510/17
CANCELAR ESTE AVISO 160000 UTC MAR 18.

HG 8866/17
LAGO DOS PATOS - CANAL DO CAMPISTA
CARTA 2107
FAROLETE NR 94 -NRORD 4536 - 30-22.68S 051-03.65W DESTRUIDO -
SUBSTITUIDO TEMPORARIAMENTE POR BOIA DE LUZ - DESAPARECIDA
CANCELAR LOCAL HG 7511/17
CANCELAR ESTE AVISO 180000 UTC MAR 18.

HG 8865/17
RIO JACUI CANAL SANTA CLARA
CARTA 2113
ESTABELECIDADA BOIA CEGA PERIGO ISOLADO - NRORD ASD - 29-56.93S 051-17.80W
CANCELAR LOCAL HG 7518/17
CANCELAR ESTE AVISO 150000 UTC MAR 18.

HG 8864/17
RIO JACUI CANAL GRAVATAI
CARTA 2113
ESTABELECIDADA BOIA CEGA PERIGO ISOLADO SENADOR - NRORD ASD - 29-58.42S 051-12.18W
CANCELAR LOCAL HG 7519/17
CANCELAR ESTE AVISO 150000 UTC MAR 18.

HG 8863/17
RIO JACUI CANAL SECUNDARIO
CARTA 2109
ESTABELECIDADA BOIA CEGA DE BORESTE - NRORD ASD - 29-58.10S 051-17.30W
CANCELAR LOCAL HG 7520/17
CANCELAR ESTE AVISO 150000 UTC MAR 18.

HG 8862/17
LAGO DOS PATOS - CANAL DE BELEM
CARTA 2108
FAROLETE NR 111 NRORD 4580 30-14.25S 051-13.22W
SUBSTITUIDO POR BOIA DE LUZ COM MESMAS CARACTERISTICAS
APAGADA
CANCELAR LOCAL HG 7529/17
CANCELAR ESTE AVISO 180000 UTC MAR 18.

HG 8861/17
RIO JACUI CANAL GRAVATAI
CARTA 2113
ESTABELECIDADA BOIA CEGA PERIGO ISOLADO - NRORD ASD - 30-01.99S 051-14.83W
CANCELAR LOCAL HG 7537/17
CANCELAR ESTE AVISO 140000 UTC MAR 18.

HG 8860/17
RIO GUAIBA - CANAL DOS NAVEGANTES
CARTA 2113
ESTABELECIDADA BOIA DE LUZ - NRORD ASD
EM 30-01.12S 051-13.26W
CANCELAR LOCAL HG 7543/17
CANCELAR ESTE AVISO 150100 UTC MAR 18.

HG 8836/17
CANAL DO CRISTAL
CARTA 2109
BOIA DE LUZ PONTA DA CADEIA NR 137 NRORD 4640 30-01.97S 051-14.69W FORA DE POSICAO EM 30-02.00S 051-14.85W
CANCELAR ESTE AVISO 100000 UTC MAR 18.

HG 8835/17
PORTO ALEGRE - RIO GUAIBA
CARTA 2113
BOIA NR 6 NRORD RS-475 30-01.25S 051-13.54W FORA DE POSICAO EM 30-01,26S 051-13.49W
CANCELAR ESTE AVISO 100000 UTC MAR 18.

SEÇÃO III - CORREÇÕES ÀS CARTAS NÁUTICAS

CARTAS AFETADAS PELOS AVISOS 149 A 153 PUBLICADOS NESTE FOLHETO

Carta	Avisos
242	I 150(P)
242	I 120(P)/17 (Republicado)
1402	E 153(P)
1410	E 153(P)
1501	S 151
1506	S 151
1511	S 151
1512	S 151

Carta	Avisos
1515	S 151
4032	I 149(P)
4101 A	I 150(P)
4500 (Carta HS-A1)	I 149(P)
21060 (INT 2007)	S 152
21070 (INT 2008)	S 152
23000 (INT 2123)	S 152

Apresentam-se, a seguir, os Avisos Temporários (T) e Preliminares (P) em vigor e os Avisos Permanentes da quinzena.

ÁREA OCEÂNICA

AVISOS TEMPORÁRIOS (T) e PRELIMINARES (P) em vigor, publicados em Folhetos anteriores:

Nenhum.

AVISOS TEMPORÁRIOS (T), PRELIMINARES (P) e PERMANENTES da quinzena:

Nenhum.

BACIA AMAZÔNICA

AVISOS TEMPORÁRIOS (T) em vigor, publicados em Folhetos anteriores:

Carta	Avisos
231	I 102(T)/16
303	I 102(T)/16
304	I 83(T)/05

Carta	Avisos
320	I 83(T)/05
21400 (INT 4197)	I 102(T)/16

AVISOS PRELIMINARES (P) em vigor, publicados em Folhetos anteriores:

Carta	Avisos
Croqui Rio Negro	I 5(P)/04
202	I 78(P)/17
203	*I 64(P)/14
204	*I 38(P)/13 - *I 64(P)/14 - I 230(P)/14 I 123(P)/16 - I 77(P)/17 - I 108(P)/17
206	I 230(P)/14
221	I 78(P)/17
231	I 44(P)/01 - I 51(P)/17
242	I 68(P)/14 - *I 242(P)/14 - I 124(P)/16 I 108(P)/17 - I 120(P)/17
243	I 68(P)/14
302	*I 3(P)/12 - I 66(P)/17 - I 143(P)/17 I 146(P)/17
303	I 67(P)/14 - *I 169(P)/14 I 51(P)/17 - I 143(P)/17 - I 146(P)/17
304	I 28(P)/16 - I 162(P)/16
320	I 43(P)/17
4027	I 144(P)/17
4028	I 144(P)/17
4101 A	*I 232(P)/14 - I 122(P)/16 - I 93(P)/17 I 108(P)/17 - *I 121(P)/17
4101 B	*I 63(P)/14 - *I 233(P)/14
4102 A	*I 166(P)/13 - I 73(P)/17
4102 B	*I 3(P)/13 - *I 97(P)/13 - *I 6(P)/16 I 73(P)/17
4103 A	*I 3(P)/13 - *I 1(P)/14 - *I 7(P)/16
4103 B	*I 1(P)/14 - *I 123(P)/14 - *I 223(P)/14 *I 7(P)/15 - *I 1(P)/17
4104 A	*I 224(P)/14 - *I 189(P)/15 - I 135(P)/17
4104 B	I 95(P)/17
4105 A	I 66(P)/09 - I 95(P)/17

Carta	Avisos
4105 B	I 66(P)/09
4150	*I 134(P)/09 - *I 101(P)/11 - *I 19(P)/12 I 80(P)/13 - *I 157(P)/13 - *I 158(P)/13 *I 159(P)/13 - *I 160(P)/13 - *I 161(P)/13 *I 167(P)/13 - *I 168(P)/13 - *I 169(P)/13 *I 170(P)/13 - *I 171(P)/13 - *I 30(P)/14 *I 31(P)/14 - *I 32(P)/14 - *I 21(P)/15 *I 86(P)/15 - *I 87(P)/15 - *I 88(P)/15 *I 89(P)/15 - I 112(P)/15 - *I 172(P)/15 *I 173(P)/15 - *I 174(P)/15 - *I 175(P)/15 *I 176(P)/15 - *I 177(P)/15 - *I 178(P)/15 *I 204(P)/15 - *I 14(P)/16 - *I 15(P)/16 *I 16(P)/16 - *I 17(P)/16 - *I 21(P)/16 *I 22(P)/16 - *I 23(P)/16 - *I 24(P)/16 *I 25(P)/16 - *I 26(P)/16
4201 A	I 176(P)/14
4201 B	I 176(P)/14
4202 A	*I 95(P)/00 - *I 78(P)/13
4202 B	*I 78(P)/13
4361 A	*I 168(P)/14
4381 A	*I 123(P)/14 - I 29(P)/16 - *I 2(P)/17
4381 B	I 29(P)/16
4382 B	*I 62(P)/16 - I 60(P)/17 - I 88(P)/17
4411	*I 169(P)/15
4418	*I 170(P)/15
4500	I 40(P)/07 - I 70(P)/09 - I 71(P)/09 *I 165(P)/09 - I 207(P)/14 - *I 118(P)/15 *I 119(P)/15 - *I 120(P)/15 - *I 121(P)/15 *I 122(P)/15 - *I 123(P)/15 - *I 124(P)/15 *I 196(P)/15 - *I 197(P)/15
21010 (INT 4071)	I 78(P)/17
21300 (INT 4196)	*I 64(P)/14 - *I 30(P)/15 - I 51(P)/17 I 77(P)/17 - I 78(P)/17
21400 (INT 4197)	*I 169(P)/14 - I 51(P)/17 I 66(P)/17

* Avisos que possuem reprodução de trecho (bacalhau).

AVISOS TEMPORÁRIOS (T), PRELIMINARES(P) e PERMANENTES da quinzena:

*** I 120(P)/17 BRASIL - BACIA AMAZÔNICA**

Baía de Macapá - Profundidades, isóbatas e quadros

Repblicado: atualização de reprodução de trecho (divulgado originalmente no folheto nº 17/17).

Carta 242 Datum: WGS-84

Inserir o "bacalhau" que acompanha este aviso.

00°07,50'S 51°12,80'W

***I 149(P)/17 BRASIL - BACIA AMAZÔNICA**

Da Ilha das Onças a Manaus - Balizamento

Referência: Carta 12000 – Símbolos, Abreviaturas e Termos usados nas Cartas Náuticas, 4ª ed., 2014, pág. 53 P (1)

Carta 4032 Datum: WGS-84

Reposicionar  Farolete Moronas
Fl.G.3s16m5M de: 03°04,27'S 59°46,23'W
para: 03°04,27'S 59°46,27'W

ATLAS 4500 (Carta HS-A1) Datum: WGS-84

Reposicionar  Fte. Moronas
Lp. V. 3s16m5M de: 03°04,27'S 59°46,23'W
para: 03°04,27'S 59°46,27'W

*** I 150(P)/17 BRASIL - BACIA AMAZÔNICA**

Proximidades da Ilha Periquitos - Casco soçobrado

Referência: Carta 12000 – Símbolos, Abreviaturas e Termos usados nas Cartas Náuticas, 4ª ed., 2014, pág. 37 K (24)

Carta 242 Datum: WGS-84

Inserir  00°07,167'S 51°14,770'W

Carta 4101A Datum: WGS-84

Inserir  00°07,167'S 51°14,770'W

COSTA NORTE

AVISOS TEMPORÁRIOS (T) em vigor, publicados em Folhetos anteriores:

Carta	Avisos
701	N 18(T)/16
710	N 18(T)/16
720	N 140(T)/17 (16-10-2018)
21010 (INT 4071)	N 26(T)/13 - N 148(T)/15
21100 (INT 4194)	N 26(T)/13 - N 148(T)/15

Carta	Avisos
21200 (INT 4195)	N 26(T)/13
21500 (INT 2108)	N 191(T)/15
21800 (INT 2111)	N 82(T)/17 (30-05-2018)
21900 (INT 2112)	N 149(T)/15

AVISOS PRELIMINARES (P) em vigor, publicados em Folhetos anteriores:

Carta	Avisos
10 (INT 407)	N 154(P)/16
410	N 117(P)/13 - N 150(P)/16 - N 151(P)/16 N 154(P)/16
411	N 117(P)/13 - N 150(P)/16 - N 154(P)/16
412	N 117(P)/13 - N 150(P)/16
413	N 150(P)/16
414	N 154(P)/10
701	N 58(P)/11 - N 142(P)/14
703	N 94(P)/04

Carta	Avisos
710	N 58(P)/11
720	N 94(P)/04
21010 (INT 4071)	N 79(P)/17
21020 (INT 2003)	N 152(P)/16 - N 154(P)/16
21200 (INT 4195)	N 79(P)/17
21500 (INT 2108)	N 152(P)/16
21600 (INT 2109)	N 150(P)/16 - N 151(P)/16 - N 152(P)/16 N 154(P)/16

AVISOS TEMPORÁRIOS (T), PRELIMINARES (P) e PERMANENTES da quinzena:

Nenhum.

COSTA LESTE

AVISOS TEMPORÁRIOS (T) em vigor, publicados em Folhetos anteriores:

Carta	Avisos
902	E 98(T)/12 - E 147(T)/12
1000	E 141(T)/16
1103	E 128(T)/10
1401	E 147(T)/15
1402	E 138(T)/16
1403	E 59(T)/17 (07-01-2018)
1406	E 5 (T)/16 - E 155(T)/16 (13-02-2018) E 59(T)/17 (07-01-2018)

Carta	Avisos
1410	E 138(T)/16
1550	E 59(T)/17 (07-01-2018)
21040 (INT 2005)	E 141(T)/16 - E 122(T)/17
21050 (INT 2006)	E 141(T)/16
22800 (INT 2121)	E 147(T)/16 (16-06-2018)

AVISOS PRELIMINARES (P) em vigor, publicados em Folhetos anteriores:

Carta	Avisos
901	E 8(P)/11
902	E 126(P)/08
930	E 127(P)/08 - E 156(P)/16
1101	E 88(P)/11 - E 39(P)/12 - E 145(P)/17
1106	E 56(P)/10
1107	E 225(P)/14
1110	E 56(P)/10 - E 225(P)/14
1170	E 225(P)/14
1171	E 225(P)/14
1201	E 134(P)/16 (30-07-2018)
1310	E 97(P)/05
1311	E 97(P)/05 - E 105(P)/07
1312	E 116(P)/13
1401	E 37(P)/12 - E 68(P)/13 - E 66(P)/14 E 204(P)/14 - E 143(P)/15 E 11(P)/17 - E 24(P)/17
1402	E 71(P)/17

Carta	Avisos
1403	E 63(P)/17 - E 127(P)/17
1406	E 63(P)/17
1410	E 24(P)/17
1420	E 201(P)/15 - E 71(P)/17
1503	E 134(P)/15
1504	E 67(P)/107 (26-04-2021)
1505	E 134(P)/15
1550	E 161(P)/09 - E 127(P)/17
1550	E 161(P)/09 - E 127(P)/17
21040 (INT 2005)	E 130(P)/17
21060 (INT 2007)	E 127(P)/17
21070 (INT 2008)	E 127(P)/17
22200 (INT 2115)	E 156(P)/16 - E 130(P)/17
22900 (INT 2122)	E 127(P)/17

AVISOS TEMPORÁRIOS (T), PRELIMINARES(P) e PERMANENTES da quinzena:

E 153(P)/17 ATLÂNTICO SUL - BRASIL - COSTA LESTE

Portos de Vitória e Tubarão - VTS

Referência: Carta 12000 – Símbolos, Abreviaturas e Termos usados nas Cartas Náuticas, 4ª ed., 2014, pág. 48 N (1.1)

Carta 1402 Datum: WGS-84

Inserir -----

20°19,50'S 40°16,60'W
20°19,60'S 40°21,11'W
20°19,43'S 40°21,00'W
20°18,67'S 40°16,93'W
20°16,42'S 40°14,00'W
20°16,42'S 40°08,00'W
20°24,00'S 40°08,00'W
20°24,00'S 40°17,00'W
20°19,50'S 40°16,60'W

Carta 1410 Datum: WGS-84

Inserir -----

20°19,50'S 40°16,60'W
20°19,60'S 40°21,11'W
20°19,43'S 40°21,00'W
20°18,67'S 40°16,93'W
20°16,42'S 40°14,00'W
20°16,42'S 40°08,00'W
20°24,00'S 40°08,00'W
20°24,00'S 40°17,00'W
20°19,50'S 40°16,60'W

COSTA SUL

AVISOS TEMPORÁRIOS (T) em vigor, publicados em Folhetos anteriores:

Carta	Avisos
30 (INT 201)	S 150(T)/05
1501	S 150(T)/15 - S 133(T)/1 7(04-03-2018)
1506	S 133(T)/17(04-03-2018)
1511	S 38(T)/08 - S 144(T)/15 - S 150(T)/15 S 156(T)/15 - S 180(T)/15 S 86(T)/17(30-05-2018) - S 124(T)/17 (15-09-2018) S 139(T)/17 (27-01-2018)
1512	S 38(T)/08 - S 144(T)/15 - S 150(T)/15 S 180(T)/15 - S 139(T)/17 (27-01-2018)
1514	S 144(T)/15
1515	S 144(T)/15 - S 180(T)/15 S 139(T)/17 (27-01-2018)
1607	S 160(T)/15 - S 32(T)/16 - S 142(T)/16
1620	S 158(T)/15 - S 160(T)/15 - S 140(T)/16 S 142(T)/16 - S 133(T)/1 7(04-03-2018)
1621	S 158(T)/15 - S 159(T)/15 - S 160(T)/15 S 161(T)/15
1622	S 142(T)/16
1623	S 142(T)/16
1631	S 32(T)/16
1633	S 163(T)/15
1636	S 132(T)/10

Carta	Avisos
1841	S 127(T)/16 (30-05-2018)
1901	S 157(T)/15 - S 164(T)/15
1902	S 45(T)/17(23-02-2018)
1908	S 155(T)/15
1910	S 155(T)/15
2101	S 21(T)/08 - S 68(T)/17 (15-05-2018)
2110	S 158(T)/16 (07-12-2017) S 163(T)/16 (07-12-2017) S 142(T)/08 - S 19(T)/16 S 50(T)/17 (01-09-2018) S 90(T)/17 (30-06-2018) S 133(T)/17(04-03-2018)
21070 (INT 2008)	S 142(T)/08 S 85(T)/17 (30-05-2018) S 133(T)/17(04-03-2018)
21080 (INT 2009)	S 134(T)/17 (30-09-2018)
23000 (INT 2123)	S 19(T)/16 - S 32(T)/16 - S 140(T)/16 S 142(T)/16 - S 133(T)/17(04-03-2018)
23100 (INT 2124)	S 139(T)/16 - S 91(T)/17 (30-06-2018)
23200 (INT 2125)	S 33(T)/17 (01-03-2018) S 91(T)/17 (30-06-2018)
23300 (INT 2126)	S 179(T)/15 - S 134(T)/17 (30-09-2018)
23500 (INT 2128)	

AVISOS PRELIMINARES (P) em vigor, publicados em Folhetos anteriores:

Carta	Avisos
1	S 8(P)/12
30 (INT 201)	S 8(P)/12
1501	S 56(P)/07 - S 234(P)/08 - S 132(P)/15 S 198(P)/15 - S 30(P)/16 - S 6(P)/17 S 141(P)/17
1506	S 141(P)/17
1511	S 234(P)/08 - S 226(P)/14 - S 64(P)/15 S 132(P)/15 - S 198(P)/15 - S 141(P)/17 S 56(P)/07 - S 226(P)/14
1512	S 64(P)/15 - S 132(P)/15 - S 198(P)/15 S 6(P)/17 - S 139(T)/17 (27-01-2018) S 141(P)/17
1513	S 30(P)/16
1515	S 226(P)/14 - S 64(P)/15 - S 198(P)/15 S 139(T)/17 (27-01-2018) - S 141(P)/17
1517	S 6(P)/17
1607	S 206(P)/14 - S 5(P)/17 - S 39(P)/17 S 80(P)/17
1620	S 5(P)/17 - S 80(P)/17 - S 129(P)/17
1621	S 71(P)/10 - S 36(P)/12 - S 5(P)/17
1622	S 114(P)/13 - S 206(P)/14 - S 80(P)/17
1623	S 140(P)/12 - S 206(P)/14
1632	S 39(P)/17
1636	S 78(P)/10

Carta	Avisos
1637	S 39(P)/17
1641	S 61(P)/14
1711	S 56(P)/15 - S 64(P)/16
1804	S 106(P)/17 (20-05-2018)
1820	S 131(P)/17 - S 132(P)/17
1822	S 54(P)/06 - S 78(P)/14
1841	S 128(P)/16
1901	S 20(P)/13 - S 48(P)/17
1902	S 86(P)/06 - S 19(P)/10
1908	S 89(P)/14
1910	S 20(P)/13
2101	S 63(P)/10 - S 50(P)/12 - S 73(P)/13
2110	S 73(P)/13
2112	S 50(P)/12
21070 (INT 2008)	S 8(P)/12 - S 22(P)/15 - S 91(T)/17(30-06-2018) S 129(P)/17 - S 131(P)/17
21700 (INT 2008)	S 31(P)/16
23000 (INT 2123)	S 78(P)/12 (9-12-2026)
23100 (INT 2124)	S 22(P)/15 - S 80(P)/17 - S 129(P)/17
23200 (INT 2125)	S 22(P)/15 - S 131(P)/17
23300 (INT 2126)	S 131(P)/17 - S 132(P)/17

AVISOS TEMPORÁRIOS (T), PRELIMINARES(P) e PERMANENTES da quinzena:

***S 151/17 ATLÂNTICO SUL - BRASIL - COSTA SUL**

Baía de Guanabara - Casco soçobrado

Referência: Carta 12000 – Símbolos, Abreviaturas e Termos usados nas Cartas Náuticas, 4ª ed., 2014, pág. 37 K (22)


Carta 1501 Datum: WGS-84 (Última correção: 142/17)

Inserir  22°53,27'S 43°10,05'W

Carta 1506 Datum: WGS-84 (Última correção: 142/17)

Inserir  22°53,27'S 43°10,05'W

Carta 1511 Datum: WGS-84 (Última correção: 142/17)

Inserir  22°53,268'S 43°10,046'W

Carta 1512 Datum: WGS-84 (Última correção: 142/17)

Inserir  22°53,268'S 43°10,046'W

Carta 1515 Datum: WGS-84 (Última correção: 142/17)

Inserir  22°53,268'S 43°10,046'W

*** S 152/17 ATLÂNTICO SUL - BRASIL - COSTA SUL**

Proximidades de Cabo Frio - Casco soçobrado

Referência: Carta 12000 – Símbolos, Abreviaturas e Termos usados nas Cartas Náuticas, 4ª ed., 2014, pág. 38 K (29)

Carta 23000 (INT 2123) Datum: WGS-84 (Última correção: 72/17)

Inserir ++ 23°30,0'S 40°30,0'W

Carta 21060 (INT 2007) Datum: WGS-84 (Última correção: 138/17)

Inserir ++ 23°30,0'S 40°30,0'W

Carta 21070 (INT 2008) Datum: WGS-84 (Última correção: 128/17)

Inserir ++ 23°30,0'S 40°30,0'W

HIDROVIAS EM GERAL

AVISOS TEMPORÁRIOS (T) em vigor, publicados em Folhetos anteriores:

Carta	Avisos
2103	HG 176(T)/97
2105	HG 139(T)/93 - HG 176(T)/97
2106	HG 176(T)/97
2107	HG 176(T)/97
2108	HG 176(T)/97

Carta	Avisos
2109	HG 65(T)/95 - HG 176(T)/97
2111	HG 65(T)/95 - HG 176(T)/97
2112	HG 176(T)/97
2113	HG 65(T)/95
2140	HG 65(T)/95

AVISOS PRELIMINARES (P) em vigor, publicados em Folhetos anteriores:

Carta	Avisos
2103	HG 75(P)/98 - HG 31(P)/00
2104	HG 31(P)/00
2108	HG 75(P)/98

Carta	Avisos
2109	HG 164(P)/96 - HG 75(P)/98
2111	HG 164(P)/96
2140	HG 164(P)/96

AVISOS TEMPORÁRIOS (T), PRELIMINARES(P) e PERMANENTES da quinzena:

Nenhum.

SEÇÃO IV – CORREÇÕES ÀS PUBLICAÇÕES NÁUTICAS

SEÇÃO IV.1 – LISTA DE FARÓIS, 35ª EDIÇÃO, BRASIL, 2016 – 2017

Nenhuma

SEÇÃO IV.2 – LISTA DE AUXÍLIOS-RÁDIO, BRASIL, 13ª EDIÇÃO, 2015–2019

Nenhuma

ROTEIRO COSTA LESTE, 2017 - 2021

13ª EDIÇÃO

FOLHA DE CORREÇÕES Nº 1

Página XVII, PORTOS DE VITÓRIA E TUBARÃO E TERMINAL DE PRAIA MOLE

Substituir os termos:

Tráfego e permanência 158

Por

Tráfego e permanência/VTS 158

Página 158, linha 3

Substituir os termos:

TRÁFEGO E PERMANÊNCIA

Por

TRÁFEGO E PERMANÊNCIA/VTS

Página 161, entre as linhas 13 e 14

Inserir

Informações sobre o VTS dos Portos de Vitória, Tubarão e Terminal de Praia Mole

O porto é dotado do sistema VTS (Vessel Traffic Service) com a tarefa de prover o monitoramento em tempo real do tráfego de embarcações nos canais de acesso e bacias de manobras dos portos de Vitória, Tubarão, terminal de Praia Mole e a área marítima adjacente delimitada pelas seguintes coordenadas geográficas: 20°19,50'S – 040°16,60'W, 20°19,60'S – 040°21,11'W, 20°19,43'S – 040°21,00'W, 20°18,67'S – 040°16,93'W, 20°16,42'S – 040°14,00'W, 20°16,42'S – 040°08,00'W, 20°24,00'S – 040°08,00'W e 20°24,00'S – 040°17,00'W.

O serviço está disponível 24 horas e dispõe de rádio VHF. É oferecido o Serviço de Informações (INS).

Renumerar as linhas a partir da 15.

SEÇÃO IV.4 – OUTRAS PUBLICAÇÕES

Nenhuma

SEÇÃO V – AVISOS PERMANENTES ESPECIAIS

AVISOS PERMANENTES ESPECIAIS em vigor, publicados em Folhetos anteriores:

Nº do Aviso	Nº do Folheto
APE 8/99	1/17

Nº do Aviso	Nº do Folheto
APE 8/01	1/17

Nº do Aviso	Nº do Folheto
APE 1/04	1/17

Nº do Aviso	Nº do Folheto
APE 1/16	1/17

AVISOS PERMANENTES ESPECIAIS da quinzena:

Nenhum.

SEÇÃO VI – NOTÍCIAS DIVERSAS

NOVAS CARTAS NÁUTICAS (PAPEL) PUBLICADAS EM 2017

Encontram-se disponíveis para aquisição as seguintes novas Cartas Náuticas (papel):

Nº DA CARTA	TÍTULO	EDIÇÃO	ESCALA	DATA	OBSERVAÇÃO
711	Terminal Portuário do Pecém	1ª	1:15 000	09 de outubro de 2017	Substitui a carta 705
4026	De Paratins à Ilha do Mocambo	1ª	1:100 000	09 de outubro de 2017	-
4026 A	Paraná do Mocambo	1ª	1:50 000	09 de outubro de 2017	-
4027	Da Ilha do Mocambo à Ponta dos Mundurucus	1ª	1:100 000	09 de outubro de 2017	-
4028	Da Ponta dos Mundurucus à Ilha Panumã	1ª	1:100 000	09 de outubro de 2017	-
22400 (INT 2117)	De Aracaju à Ponta Itapuã	1ª	1:300 000	28 de setembro de 2017	Substitui a carta 1000

NOVAS EDIÇÕES DE CARTAS NÁUTICAS (PAPEL) PUBLICADAS EM 2017

Encontram-se disponíveis para aquisição as seguintes novas edições de Cartas Náuticas (papel)

Nº DA CARTA	TÍTULO	EDIÇÃO	ESCALA	DATA
1406	Proximidades do Porto do Açú	2ª	1:75 000	27 de Março de 2017
1420	Proximidades de Barra do Riacho	3ª	1:50 000	29 de Agosto de 2017
3307	Da Isla Poybí a Isla Uruguaytá	2ª	1:25 000	30 de janeiro de 2017
3309	Da Isla Pito-Cañy a Isla Oculito	2ª	1:25 000	15 de fevereiro de 2017
3311	Do Paso Caballero a Isla Ysypo-I	2ª	1:25 000	30 de janeiro de 2017
3324	Do Puerto La Novia a Isla San Carlos	2ª	1:25 000	15 de fevereiro de 2017
3361	Da Ilha da Manga à Ilha Tira Catinga	2ª	1:25 000	10 de abril de 2017
3362	Da Ilha Tira Catinga à Volta Barros	2ª	1:25 000	10 de abril de 2017
3363	Da Volta Barros ao Passo de Santana ou Jatobá	2ª	1:25 000	10 de abril de 2017
3437	Do Furado do Tuiuiu ao Estirão do Alegre	2ª	1:10 000	10 de julho de 2017
3438	Do Passo do Alegre ao Passo Passagem Velha	2ª	1:10 000	10 de julho de 2017
3441	Do Riacho Piuval à Boca do Caiçara	2ª	1:10 000	17 de julho de 2017
3442	Do Posto Agrícola a Cáceres	2ª	1:10 000	17 de julho de 2017

CARTAS NÁUTICAS E PLANOS (PAPEL) CANCELADOS EM 2017

Nº DA CARTA	TÍTULO	EDIÇÃO	ESCALA
705	Terminal Portuário do Pecém	1ª	1:15 000
1000	De Maceió ao Rio Itariri	4ª	1:311 492
4104 B (Plano)	Parintins	-	1:10 000
4105 A	De Parintins à Costa do Giba	4ª	1:100 000
4105 B	Da Costa do Giba a Itacoatiara	4ª	1:100 000

NOTAS AOS USUÁRIOS

1 - CENTROS DE COORDENAÇÃO DE BUSCA E SALVAMENTO NO BRASIL

ORGANIZAÇÃO	TELEFONE	FAX	OUTROS
SALVAMAR BRASIL (Rio de Janeiro)	(21) 2104-6056 (21) 2104-6863 (21) 2253-8824	(21) 2104-6038	mrccbrazil@marinha.mar.mil.br (mailto:mrccbrazil@marinha.mar.mil.br) Inmarsat-C: 471009910 AFTN:SBRJCYM DSC(MMSI): 007100001
SALVAMAR SUL (Rio Grande)	(53) 3233-6130 (53) 3233-6131 (53) 3233-6139 0800-6451519	(53) 3231-1519	mrccriogrande@marinha.mil.br (mailto:mrccriogrande@marinha.mil.br)
SALVAMAR SUESTE (Rio de Janeiro)	(21) 2253-6572 (21) 2104-6119 0800-2856158	(21) 2104-6104 (21) 2104-6196	mrccrio@marinha.mil.br (mailto:mrccrio@marinha.mil.br)
SALVAMAR LESTE (Salvador)	(71) 3507-3730 (71) 3507-3711 0800-2843878	(71) 3507-3772 (71) 3507-3726	mrcssalvador@marinha.mil.br (mailto:mrcssalvador@marinha.mil.br)
SALVAMAR NORDESTE (Natal)	(84) 3221-1947 0800-2802255	(84) 3216-3049 (84) 3216-3057	mrccnatal@marinha.mil.br (mailto:mrccnatal@marinha.mil.br)
SALVAMAR NORTE (Belém)	(91) 3216-4030 (91) 3216-4031 (91) 3216-4123	(91) 3216-4030	mrcbbelem@marinha.mil.br (mailto:mrcbbelem@marinha.mil.br)
SALVAMAR OESTE (Ladário)	(67) 3234-1180 0800 647-3006	(67) 3234-1014 (67) 3234-1008	rccladario@marinha.mil.br (mailto:rccladario@marinha.mil.br)
SALVAMAR NOROESTE (Manaus)	(92) 2123-2238	(92) 2123-2238 (92) 2123-2239	rccmanaus@marinha.mil.br (mailto:rccmanaus@marinha.mil.br)
COMCONTRAM (Controle Naval do Tráfego Marítimo)	(21) 2104-6353 (21) 2104-6337	(21) 2104-6341	comcontram-controle@marinha.mil.br (mailto:comcontram-controle@cotram.mar.mil.br)
MARINHA - Emergências Marítimas/ Fluviais	185	-	-

2 - Visando incrementar a segurança da navegação do segmento de esporte e recreio, estão sendo disponibilizadas, gratuita experimentalmente, diversas cartas náuticas raster editadas pela DHN, em: (https://www.mar.mil.br/dhn/chm/box-cartas-raster/raster_disponiveis.html).

3 - As cartas e Publicações Náuticas poderão ser adquiridas no Posto de Vendas da EMGEPRON, situado na Base de Hidrografia da Marinha em Niterói (BHMN), Rua Barão de Jaceguay, s/nº, Ponta da Armação, CEP 24048-900, Niterói - RJ, Brasil; ou na página de comércio eletrônico: (<http://www.cartasnauticasbrasil.com.br>). Informações adicionais pelo telefone: (21) 2189-3316.

4 - Para garantir a segurança da navegação, os navegantes deverão obrigatoriamente utilizar a carta náutica 1513 em substituição à carta náutica 1531, tendo em vista que a mesma encontra-se em processo de atualização para inclusão de rochas perigosas submersas.

5 - As correções de cartas náuticas da DHN, oriundas de Avisos aos Navegantes, poderão ser encontrados em: (<https://www.mar.mil.br/dhn/chm/box-aviso-navegantes/correcoes-avisos/correcoes.html>).

6 - PREÇO DAS CARTAS E PUBLICAÇÕES NÁUTICAS

A partir de 08 de maio de 2017 foram reajustados os preços dos documentos náuticos editados pela DHN (Cartas Náuticas e Publicações). Os novos valores dos principais documentos náuticos são apresentados na tabela a seguir.

Documentos Náuticos	Preços
Carta Náutica	R\$ 104,00
Carta Náutica em formato A2	R\$ 55,00
DG6 - Tábuas das Marés 2017	R\$ 118,00
DN5 - Almanaque Náutico 2017	R\$ 118,00
DH1 - I - II - III Roteiros	R\$ 142,00
DH8 - Lista de Auxílios-Rádio	R\$ 118,00
DH2 - Lista de Faróis	R\$ 142,00
DH7 - Catálogo de Cartas e Publicações	R\$ 104,00

7 - A Organização Meteorológica Mundial está realizando uma pesquisa sobre o Serviço de Avisos e de Informação Meteorológica Mundial. Visite a página WWW.JCOMM.INFO/MMMS e responda ao questionário. Sua participação será muito apreciada e valorizada.

THIS PAGE INTENTIONALLY LEFT BLANK

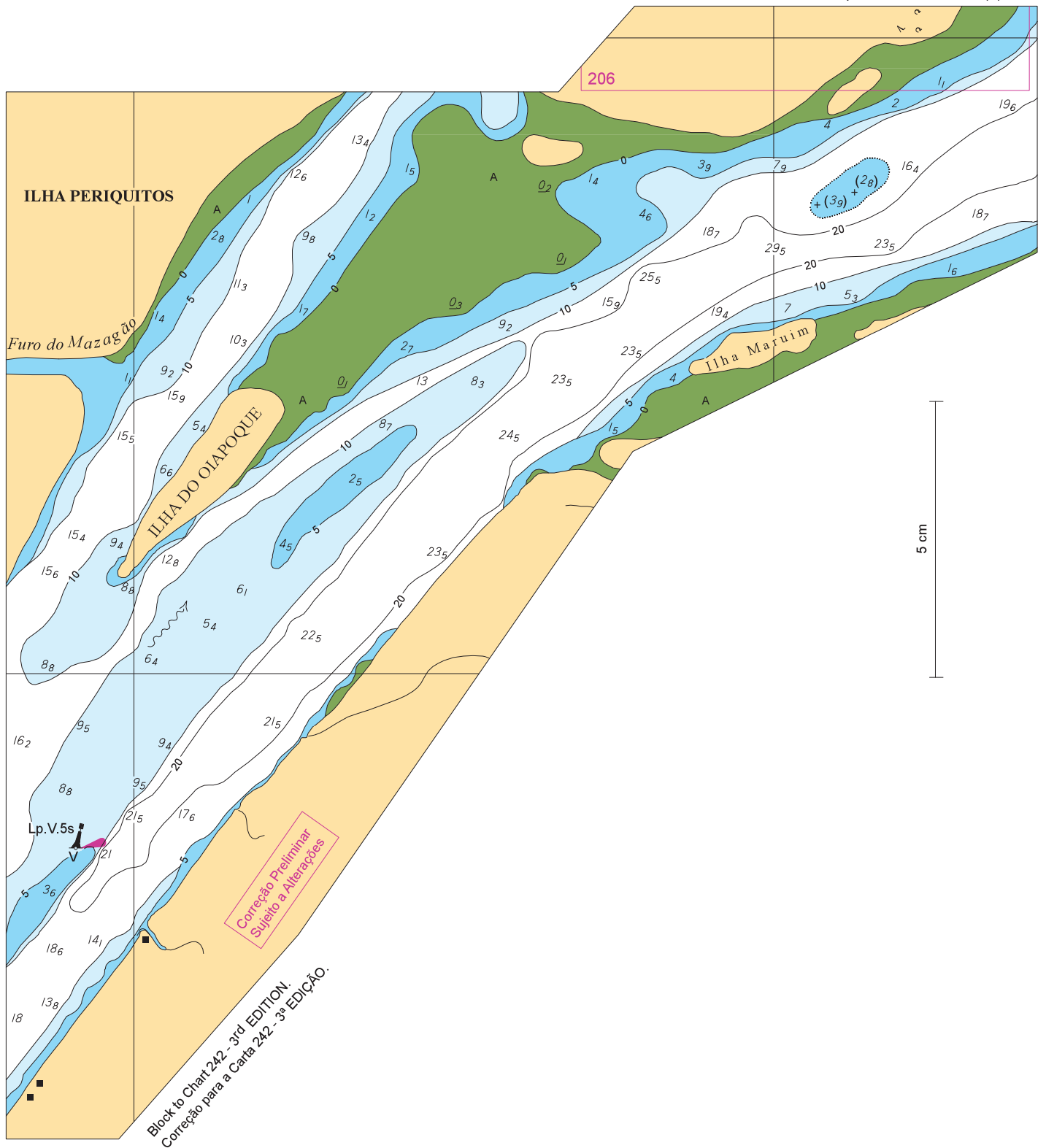
INTENCIONALMENTE EM BRANCO

SECTION V - BLOCK, NOTES AND FRAMES

SEÇÃO VII - REPRODUÇÕES DE TRECHOS, QUADROS E NOTAS

5 cm

To accompany Notice No. I 120 (P) / 17.
Acompanha o Aviso N° I 120 (P) / 17.



THIS PAGE INTENTIONALLY LEFT BLANK

INTENCIONALMENTE EM BRANCO

FORMULÁRIO DE OBSERVAÇÃO MARÍTIMA

Controle interno, não preencher:		
Publicado em:	Aviso-Rádio:	Aviso aos Navegantes:
IDENTIFICAÇÃO DO OBSERVADOR		
Navio/Organização:		Número IMO (se aplicável):
Nome do Observador:		
Endereço:		
E-mail:	Tel: ()	Fax: ()
INFORMAÇÃO MARÍTIMA		
Data da Observação: / /	Hora da Observação: UTC	
Posição (ver Instrução 2)	Ponto () ou Área Circular ()	
	Ponto:	
	Latitude: ___°___' N () S ()	
	Longitude: ___°___' W	
	Área circular:	
	Raio de ___ Milhas Náuticas em torno da posição	
Latitude: ___°___' N () S ()		
Longitude: ___°___' W		
Datum:		
() WGS-84 Outro: _____		
Sistema de Navegação:		
() GPS Outro: _____		
Descrição da Informação Marítima (ver Instrução 3):		
Produtos afetados (Cartas e/ou Publicações Náuticas) e Edição:		ENCs afetadas:
Sensor de Sondagem ou método usado (se aplicável) (ver Instrução 4):		

Instruções:

1- Os navegantes e usuários em geral estão convidados a notificar a Diretoria de Hidrografia e Navegação sobre quaisquer alterações que possam afetar a segurança da navegação, ou quaisquer observações nas Cartas e Publicações Náuticas digitais e em papel.

2- No campo “Posição” devem ser registradas latitude e longitude da observação. Essa pode ser pontual (exemplo: farol apagado) ou cobrir uma área (exemplo: derramamento de óleo). É necessário preencher o Sistema de Navegação empregado na determinação da posição da observação (satélite, por marcações verdadeiras ou magnéticas de pontos notáveis, por marcação e distância radar, por combinação de métodos. No caso de marcações magnéticas, informar o valor do desvio da agulha, caso seja conhecido). Caso a posição obtida não seja precisa, tal fato deve ser informado.

3- No campo “Descrição da Informação Marítima” devem ser descritas em texto livre informações que caracterizem a observação. Folhas adicionais podem ser usadas onde não houver espaço suficiente.

4- No caso de profundidades anormais, informar os meios utilizados para sua determinação (se for possível, anexar cópia dos registros do ecobatímetro, assinalando no mesmo a data, a hora, a profundidade encontrada, a escala empregada na leitura da profundidade), a situação meteorológica reinante, o estado do mar (de acordo com a escala Beaufort - modelo DHN-5909) e outros detalhes julgados de interesse.

5- Solicita-se aos navegantes e usuários em geral que encaminhem o formulário ao Centro de Hidrografia da Marinha (CHM), por FAX (21) 2189-3210, e-mail: segnav@marinha.mil.br, cartografia@marinha.mil.br ou pelo correio (CHM - Divisão de Informações de Segurança da Navegação, Rua Barão de Jaceguay, S/N, Ponta da Areia, CEP 24048-900, Niterói – RJ).