



DIRETORIA DE HIDROGRAFIA E NAVEGAÇÃO

CENTRO DE HIDROGRAFIA DA MARINHA  
Rua Barão de Jaceguay, s/nº - Ponta d'Areia24048-900 - Niterói, RJ, Brasil  
Tel/Fax: 0XX21-2189-3210 / 2620-0073 / 99678-1948  
Internet: <http://www.mar.mil.br/dhn>

Nº

**20**  
**2016**

AVISOS 132 a 137

2ª QUINZENA  
OUTUBRO

# AVISOS AOS NAVEGANTES

## (NOTICES TO MARINERS)

### ÁREA MARÍTIMA E HIDROVIAS EM GERAL

(MARITIME AREA AND  
INLAND WATERS IN GENERAL)

FOLHETO QUINZENAL ELABORADO PELO  
CENTRO DE HIDROGRAFIA DA MARINHA(FORTNIGHTLY BOOKLET PREPARED BY  
CENTRO DE HIDROGRAFIA DA MARINHA)**(VENDA PROIBIDA)**  
**(NOT FOR SALE)**


---

#### SEÇÕES (SECTIONS)

---

- |      |   |   |
|------|---|---|
| I    | - | INFORMAÇÕES GERAIS (GENERAL INFORMATION)                            |
| II   | - | AVISOS-RÁDIO NÁUTICOS (RADIO NAVIGATIONAL WARNINGS)                 |
| III  | - | CORREÇÕES ÀS CARTAS NÁUTICAS (CORRECTIONS TO CHARTS)                |
| IV   | - | CORREÇÕES ÀS PUBLICAÇÕES NÁUTICAS (CORRECTIONS TO PUBLICATIONS)     |
| IV.1 | - | LISTA DE FARÓIS (LIST OF LIGHTS)                                    |
| IV.2 | - | LISTA DE AUXÍLIOS-RÁDIO (LIST OF RADIO AIDS)                        |
| IV.3 | - | ROTEIROS (SAILING DIRECTIONS)                                       |
| IV.4 | - | OUTRAS PUBLICAÇÕES (OTHER PUBLICATIONS)                             |
| V    | - | AVISOS PERMANENTES ESPECIAIS (SPECIAL PERMANENT NOTICES)            |
| VI   | - | NOTÍCIAS DIVERSAS (GENERAL NEWS)                                    |
| VII  | - | EXTRATO EM INGLÊS (ENGLISH EXTRACT)                                 |
| VIII | - | REPRODUÇÕES DE TRECHOS, QUADROS E NOTAS (PATCHES, FRAMES AND NOTES) |

# ÍNDICE

<b>SEÇÃO I – INFORMAÇÕES GERAIS.....</b>	<b>3</b>
<b>SEÇÃO II – AVISOS-RÁDIO NÁUTICOS.....</b>	<b>7</b>
<b>NAVAREA .....</b>	<b>7</b>
<b>BACIA AMAZÔNICA.....</b>	<b>7</b>
Costeiros	
Locais	
<b>COSTA NORTE.....</b>	<b>8</b>
Costeiros	
Locais	
<b>COSTA LESTE.....</b>	<b>8</b>
Costeiros	
Locais	
<b>COSTA SUL.....</b>	<b>9</b>
Costeiros	
Locais	
<b>HIDROVIAS EM GERAL.....</b>	<b>11</b>
Locais	
<b>SEÇÃO III – CORREÇÕES ÀS CARTAS NÁUTICAS.....</b>	<b>17</b>
<b>ÁREA OCEÂNICA.....</b>	<b>17</b>
Avisos Temporários e Preliminares em vigor, publicados em Folhetos anteriores	
Avisos Temporários, Preliminares e Permanentes da quinzena	
<b>BACIA AMAZÔNICA.....</b>	<b>18</b>
Avisos Temporários e Preliminares em vigor, publicados em Folhetos anteriores	
Avisos Temporários, Preliminares e Permanentes da quinzena	
<b>COSTA NORTE.....</b>	<b>19</b>
Avisos Temporários e Preliminares em vigor, publicados em Folhetos anteriores	
Avisos Temporários, Preliminares e Permanentes da quinzena	
<b>COSTA LESTE.....</b>	<b>20</b>
Avisos Temporários e Preliminares em vigor, publicados em Folhetos anteriores	
Avisos Temporários, Preliminares e Permanentes da quinzena	
<b>COSTA SUL.....</b>	<b>22</b>
Avisos Temporários e Preliminares em vigor, publicados em Folhetos anteriores	
Avisos Temporários, Preliminares e Permanentes da quinzena	
<b>HIDROVIAS EM GERAL.....</b>	<b>23</b>
Avisos Temporários e Preliminares em vigor, publicados em Folhetos anteriores	
Avisos Temporários, Preliminares e Permanentes da quinzena	
<b>SEÇÃO IV – CORREÇÕES ÀS PUBLICAÇÕES NÁUTICAS.....</b>	<b>24</b>
<b>SEÇÃO IV.1 – Lista de Faróis</b>	
<b>SEÇÃO IV.2 – Lista de Auxílios-Rádio</b>	
<b>SEÇÃO IV.3 – Roteiros</b>	
<b>SEÇÃO IV.4 – Outras Publicações</b>	
<b>SEÇÃO V – AVISOS PERMANENTES ESPECIAIS.....</b>	<b>24</b>
<b>SEÇÃO VI – NOTÍCIAS DIVERSAS.....</b>	<b>24</b>
Novas Cartas Náuticas (PAPEL) Publicadas em 2016	
Novas Edições de Cartas Náuticas (PAPEL) em Fase de Produção	
Novas Cartas Náuticas Eletrônicas (ENC) Publicadas em 2016	
Novas Edições de Publicações Náuticas Produzidas em 2016	
Cartas Náuticas e Planos (PAPEL) Cancelados em 2016	
Notas aos Usuários	
<b>SEÇÃO VII – EXTRATO EM INGLÊS (ENGLISH EXTRACT).....</b>	<b>27</b>
<b>SEÇÃO VIII – REPRODUÇÕES DE TRECHOS, QUADROS E NOTAS.....</b>	<b>41</b>

## SEÇÃO I – INFORMAÇÕES GERAIS

A publicação “Avisos aos Navegantes Área Marítima e Hidrovias em Geral” é um folheto quinzenal elaborado pelo Centro de Hidrografia da Marinha (CHM), sob delegação da Diretoria de Hidrografia e Navegação (DHN). Tem o propósito principal de fornecer, aos navegantes e usuários em geral, informações destinadas à atualização das cartas e publicações náuticas brasileiras relativas à área marítima e às hidrovias nacionais (áreas fluviais e lacustres), em cumprimento à Regra 9 do Capítulo V da Convenção Internacional para a Salvaguarda da Vida Humana no Mar (International Convention for the Safety of Life at Sea – SOLAS, 1974). Adicionalmente, são apresentados alguns dos Avisos-Rádio Náuticos em vigor, bem como outras informações gerais importantes aos navegantes, exceto as relativas às cartas e publicações náuticas dos rios Paraguai, Paraná e Tietê, e afluentes, as quais são tratadas pelos “Avisos aos Navegantes Hidrovia Paraguai-Paraná” e “Avisos aos Navegantes Hidrovia Tietê-Paraná”.

### 1 – DIVULGAÇÃO DOS AVISOS AOS NAVEGANTES

Os “Avisos aos Navegantes Área Marítima e Hidrovias em Geral” podem ser acessados livremente na internet, no sítio: (<http://www.mar.mil.br/dhn/chm/box-aviso-navegantes/avgantes/folheto/pdf.htm>).

As informações sobre a Hidrovia Paraguai-Paraná são divulgadas, exclusivamente, por meio dos “Avisos aos Navegantes Hidrovia Paraguai-Paraná”, de periodicidade mensal, os quais estão disponíveis para acesso gratuito na internet, no endereço: (<http://www.mar.mil.br/dhn/chm/box-aviso-navegantes/avgantes/hidrovia/parpdf.htm>).

As informações sobre a Hidrovia Tietê-Paraná são divulgadas, exclusivamente, por meio dos “Avisos aos Navegantes Hidrovia Tietê-Paraná”, de periodicidade trimestral, os quais estão disponíveis para livre acesso na internet, em: (<http://www.mar.mil.br/dhn/chm/box-aviso-navegantes/avgantes/hidrovia/tietepdf.htm>).

### 2 – DIVULGAÇÃO DE AVISOS-RÁDIO NÁUTICOS E SAR

A divulgação de Avisos-Rádio Náuticos e Avisos-Rádio SAR, bem como de Informações Meteorológicas, está resumida no quadro apresentado na Tabela 1, na página seguinte. Para maiores detalhes, os navegantes devem consultar a “Lista de Auxílios-Rádio”.

Os Avisos-Rádio Náuticos NAVAREA e Costeiros são transmitidos diariamente via satélite (Inmarsat C) e via rádio, enquanto estiverem em vigor. Contudo, caso ainda continuem em vigor após decorridas 6 semanas, passam a constar na Seção II dos “Avisos aos Navegantes”, deixando, definitivamente, de ser divulgados via satélite/rádio.

Os Avisos-Rádio Náuticos Locais são, normalmente, divulgados em apenas duas transmissões consecutivas via rádio, mesmo que permaneçam em vigor após isto. Entretanto, alguns Avisos Locais, por tratarem de eventos que representam grande risco à navegação, como novos perigos e alterações críticas de balizamento, são divulgados diariamente até serem cancelados. Caso ainda continuem em vigor após decorridas 6 semanas, passam a constar na Seção II dos “Avisos aos Navegantes”, deixando, definitivamente, de ser divulgados via rádio.

A relação completa dos Avisos-Rádio Náuticos e SAR em vigor pode ser acessada pela internet, no sítio: ([www.mar.mil.br/dhn/chm/box-aviso-radio/avrado.htm](http://www.mar.mil.br/dhn/chm/box-aviso-radio/avrado.htm)). Esta relação é atualizada, em média, duas vezes por dia. Para recepção dos Avisos-Rádio Náuticos via sistema Inmarsat-C, os navegantes devem programar seus equipamentos para a NAVAREA V e selecionar a(s) letra(s) designativa(s) da(s) região(ões) costeira(s) de interesse.

Semanalmente, às quartas-feiras, é divulgado um Aviso-Rádio Náutico NAVAREA com a relação de todos os Avisos-Rádio em vigor.

Os navegantes que necessitarem receber quaisquer Avisos-Rádio Náuticos ou SAR em vigor, fora dos horários normais de transmissão, podem solicitar por radiotelefonia, em VHF, pelo Canal 16 (156,8 MHz), suas transmissões às estações da Rede Nacional de Estações Costeiras (RENEC) da Embratel, cuja relação consta no Apêndice VIII-2 da “Lista de Auxílios-Rádio”. As frequências de chamada constam no quadro apresentado na Tabela 1.

### 3 - RECOMENDAÇÕES PARA IMPRESSÃO DE “BACALHAUS” (CORREÇÕES DE TRECHOS, QUADROS E NOTAS)

Ao imprimir os bacalhaus a partir dos folhetos “Avisos aos Navegantes” disponibilizados na internet, ter os seguintes cuidados:

- Certificar-se de que a opção de ajuste tipo “Fit to Page” ou “Dimensionamento de páginas”, no menu de impressão do Adobe Acrobat, esteja desabilitada, para que não haja compressão das imagens.

- Utilizar uma boa impressora colorida a Laser/Jato de Tinta, com resolução mínima de 300 dpi. As cópias coloridas impressas devem ser comparadas com suas respectivas imagens no monitor, para assegurar que todas as cores estejam reproduzidas adequadamente.

- Utilizar papel tamanho A4, com gramatura mínima de 75 g/m<sup>2</sup>, mesmo padrão usado na versão impressa deste folheto.

### 4 – COLABORAÇÃO DOS NAVEGANTES OU USUÁRIOS

A Diretoria de Hidrografia e Navegação solicita aos navegantes que:

a) Ao constatarem quaisquer irregularidades que possam afetar a segurança da navegação, informem à estação-rádio costeira (RENEC) e encaminhem, posteriormente, a “Folha de Informações de Irregularidades”, modelo anexo ao final deste folheto.

b) Ao constatarem quaisquer omissões ou inexatidões nas cartas ou nas publicações náuticas da DHN, encaminhem a “Folha de Correções a Cartas e Publicações Náuticas”, modelo anexo ao final deste folheto.

**Tabela 1 - DIVULGAÇÃO DE INFORMAÇÕES DE SEGURANÇA MARÍTIMA**  
(Avisos-Rádio Náuticos, Avisos SAR e Informações Meteorológicas) para a NAVAREA/METAREA V

<b>A) TRANSMISSÕES VIA RÁDIO (FAIXA DE HF) – ESTAÇÃO RÁDIO DA MARINHA NO RIO DE JANEIRO</b>				
<b>SERVIÇOS</b>	<b>HORÁRIOS (DIÁRIOS)</b>	<b>CANAIS (*)</b>	<b>FREQUÊNCIAS</b>	<b>CONTEÚDOS</b>
AVISOS-RÁDIO NÁUTICOS E AVISOS SAR	0400Z às 0500Z	RD	4.266,0 kHz (a pedido do navegante) 6.448,0 kHz 8.580,0 kHz 12.709,0 kHz 16.974,0 kHz	- Avisos-Rádio Náuticos NAVAREA e Costeiros (exceto os que já constam nos “Avisos aos Navegantes”) e Avisos SAR (português/inglês) - Avisos-Rádio Náuticos Locais, exceto os que já constam nos “Avisos aos Navegantes” (português)
	1430Z às 1545Z	RD		
	2130Z às 2245Z	RD		
METEOROMARINHA	0230Z às 0330Z	RD	12.709,0 kHz 16.974,0 kHz	- Previsões meteorológicas (português/inglês) - Avisos de mau tempo (português/inglês)
	0600Z às 0730Z	RD		
	1845Z às 1930Z	RD		
CARTAS METEOROLÓGICAS	0745Z às 0925Z	RS	12.665,0 kHz 16.978,0 kHz	- Análise da pressão atmosférica à superfície - Altura e direção de ondas - Vento a 10m da superfície - Temperatura da superfície do mar
	1630Z às 1810Z			
<b>B) TRANSMISSÕES VIA RÁDIO (FAIXA DE VHF E HF) – REDE NACIONAL DE ESTAÇÕES COSTEIRAS – RENE (EMBRATEL)</b>				
<b>SERVIÇOS</b>	<b>HORÁRIOS</b>	<b>CANAIS (*)</b>	<b>FREQUÊNCIAS</b>	<b>CONTEÚDOS</b>
METEOROMARINHA, AVISOS DE MAU TEMPO	A pedido do navegante	RL	VHF: Chamada em 156,8 MHz (Canal 16) e tráfego em Canal a ser designado pela estação. HF: Chamada em 4.125,0 kHz e tráfego em frequência designada pela estação.	- Previsões meteorológicas (português/inglês) - Avisos de mau tempo (português/inglês)
AVISOS DE MAU TEMPO, AVISOS-RÁDIO NÁUTICOS E AVISOS SAR	Conforme a necessidade			- Avisos de mau tempo (português/inglês) - Avisos-Rádio Náuticos Costeiros e Locais de maior relevância - Avisos SAR (português/inglês)
<b>C) TRANSMISSÕES VIA SATÉLITE (INMARSAT-C) – ESTAÇÃO TERRESTRE BURUM - HOLANDA</b>				
<b>SERVIÇOS</b>	<b>HORÁRIOS (DIÁRIOS)</b>	<b>SATÉLITE</b>		<b>CONTEÚDOS</b>
AVISOS-RÁDIO NÁUTICOS E AVISOS SAR	0030Z e 1230Z ou conforme a necessidade	Atlântico Leste (AOR-E)		- Avisos SAR (inglês) - Avisos-Rádio Náuticos NAVAREA e Costeiros (inglês), exceto os que já constam nos “Avisos aos Navegantes”
METEOROMARINHA	0730Z e 1930Z ou conforme a necessidade			- Previsões meteorológicas (inglês) - Avisos de mau tempo (inglês)
<b>D) INTERNET</b>				
<b>SERVIÇOS</b>	<b>ENDEREÇOS E LINKS</b>			<b>CONTEÚDOS</b>
AVISOS-RÁDIO NÁUTICOS E AVISOS SAR	<a href="http://www.mar.mil.br/dhn/chm/box-aviso-navegantes/avgantes/avradio.htm">www.mar.mil.br/dhn/chm/box-aviso-navegantes/avgantes/avradio.htm</a>			Avisos-Rádio Náuticos NAVAREA, Costeiros e Locais e Avisos SAR (português)
	<a href="http://www.mar.mil.br/dhn/chm/box-aviso-navegantes/avgantes/avradioing.htm">www.mar.mil.br/dhn/chm/box-aviso-navegantes/avgantes/avradioing.htm</a>			Avisos-Rádio Náuticos NAVAREA e Costeiros e Avisos SAR (inglês)
“AVISOS AOS NAVEGANTES” (**)	<a href="http://www.mar.mil.br/dhn/chm/box-aviso-navegantes/avgantes/folheto/pdf.htm">www.mar.mil.br/dhn/chm/box-aviso-navegantes/avgantes/folheto/pdf.htm</a> (escolha o link do folheto de interesse)			- Na Seção II: Avisos-Rádio Náuticos NAVAREA, Costeiros e Locais (português) em vigor há mais de 6 semanas.
	<a href="http://www.mar.mil.br/dhn/chm/box-aviso-navegantes/avgantes/english/pdfing.htm">www.mar.mil.br/dhn/chm/box-aviso-navegantes/avgantes/english/pdfing.htm</a> (escolha o link do folheto de interesse)			- Na Seção VII: Avisos-Rádio Náuticos NAVAREA e Costeiros (inglês) em vigor há mais de 6 semanas
METEOROMARINHA	<a href="http://www.mar.mil.br/dhn/chm/meteo/index.htm">www.mar.mil.br/dhn/chm/meteo/index.htm</a> (escolha o link “meteoromarinha” – em português) <a href="http://www.mar.mil.br/dhn/chm/meteo/indexing.htm">www.mar.mil.br/dhn/chm/meteo/indexing.htm</a> (escolha o link “bulletins” – em inglês)			- Previsões meteorológicas (português/inglês) - Avisos de mau tempo (português/inglês)
AVISOS DE MAU TEMPO	<a href="http://www.mar.mil.br/dhn/chm/meteo/index.htm">www.mar.mil.br/dhn/chm/meteo/index.htm</a> (escolha o link “avisos de mau tempo” – em português) <a href="http://www.mar.mil.br/dhn/chm/meteo/indexing.htm">www.mar.mil.br/dhn/chm/meteo/indexing.htm</a> (escolha o link “severe weather warnings” – em inglês)			- Avisos de mau tempo (português/inglês)
CARTAS METEOROLÓGICAS	<a href="http://www.mar.mil.br/dhn/chm/meteo/index.htm">www.mar.mil.br/dhn/chm/meteo/index.htm</a> (escolha o link “cartas sinóticas” – em português) (escolha o link “previsão numérica” - em português) <a href="http://www.mar.mil.br/dhn/chm/meteo/indexing.htm">www.mar.mil.br/dhn/chm/meteo/indexing.htm</a> (escolha o link “synoptic charts” – em inglês) (escolha o link “numerical predictions” – em inglês)			- Análise da pressão atmosférica à superfície e outros produtos

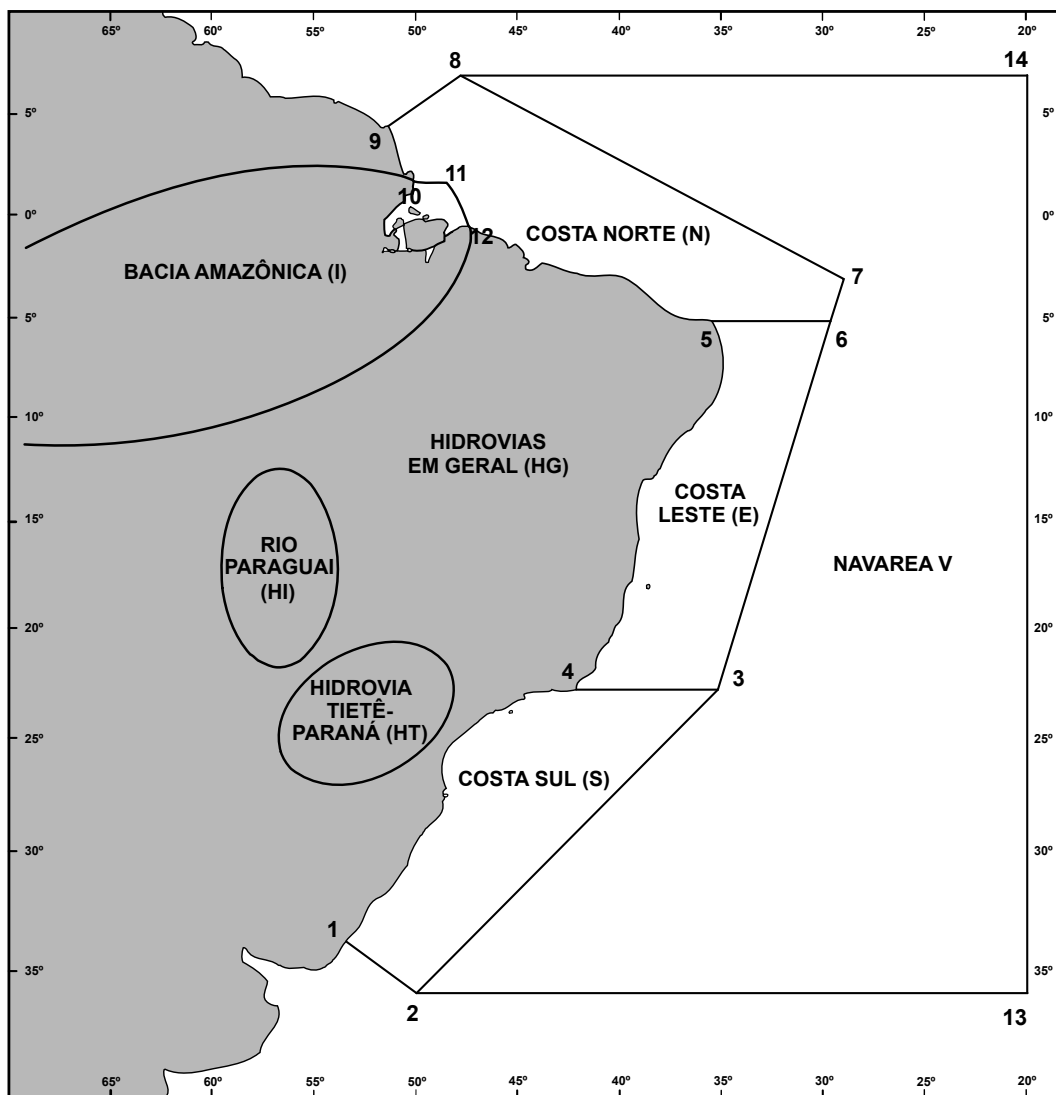
(\*) RD: Radiodados (USB-A3J/J2D)

RS: Radiofacímile (F3C)

RL: Radiotelefonia (F3E e J3E)

(\*\*) Não constam das Seções II e VII dos “Avisos aos Navegantes” os Avisos-Rádio SAR (busca e salvamento) e os Avisos-Rádio Náuticos relativos a interdição de área de tiro e outros eventos de curta duração.

Figura 1 - Representação esquemática da NAVAREA V, das Regiões Costeiras e das Águas Interiores, para efeito de classificação e identificação dos Avisos-Rádio Náuticos e Avisos aos Navegantes



a) NAVAREA V: compreende a área marítima delimitada pelos seguintes pontos:

Pontos	LATITUDE	LONGITUDE
<b>1</b>	33° 45' S	053° 22' W
<b>2</b>	35° 50' S	050° 10' W
<b>13</b>	35° 50' S	020° 00' W
<b>14</b>	07° 00' N	020° 00' W
<b>8</b>	07° 00' N	049° 28' W
<b>9</b>	04° 30' N	051° 35' W

b) REGIÕES COSTEIRAS: compreendem as áreas marítimas delimitadas pelas coordenadas geográficas abaixo relacionadas, bem como as baías, enseadas e portos abrangidos:

COSTA SUL (S)

Pontos	LATITUDE	LONGITUDE
<b>1</b>	33° 45' S	053° 22' W
<b>2</b>	35° 50' S	050° 10' W
<b>3</b>	23° 01' S	035° 00' W
<b>4</b>	23° 01' S	042° 00' W

COSTA LESTE (E)

Pontos	LATITUDE	LONGITUDE
3	23° 01' S	035° 00' W
4	23° 01' S	042° 00' W
5	05° 10' S	035° 29' W
6	05° 10' S	029° 33' W

COSTA NORTE (N)

Pontos	LATITUDE	LONGITUDE
5	05° 10' S	035° 29' W
6	05° 10' S	029° 33' W
7	03° 00' S	028° 55' W
8	07° 00' N	049° 28' W
9	04° 30' N	051° 35' W
10	01° 40' N	049° 55' W
11	01° 40' N	048° 35' W
12	00° 37' S	047° 22' W

BACIA AMAZÔNICA (I)

Área estuarina<sup>1</sup> dos rios Amazonas e Pará, até os seguintes pontos:

Pontos	LATITUDE	LONGITUDE
10	01° 40' N	049° 55' W
11	01° 40' N	048° 35' W
12	00° 37' S	047° 22' W

c) AVISOS DO TIPO NAVAREA: são os compreendidos na área marítima externa aos limites das regiões costeiras.

d) ÁREA OCEÂNICA: compreende a área marítima externa aos limites das regiões costeiras.

e) ÁGUAS INTERIORES (rios, lagos e lagoas):

- BACIAAMAZÔNICA (I): compreende o rio Amazonas e seus afluentes, a montante do farolete Santana Leste, nas proximidades da cidade de Santana (AP), bem como o rio Pará e seus afluentes, a montante do alinhamento farol Chapéu Virado - farolete Coroa Grande, nas proximidades de Belém (PA);

- RIO PARAGUAI (HI): compreende o rio Paraguai e seus afluentes;

- HIDROVIA TIETÊ-PARANÁ (HT): compreende os rios Tietê e Paraná, e afluentes;

- HIDROVIAS EM GERAL (HG): compreendem as demais vias navegáveis interiores (rios, lagos e lagoas). Ex: Lagoa dos Patos e Lago Paranoá.

<sup>1</sup> - No rio Amazonas, a jusante do farolete Santana Leste;

- No rio Pará, a jusante do alinhamento farol Chapéu Virado - farolete Coroa Grande.

## SEÇÃO II – AVISOS-RÁDIO NÁUTICOS

Apresentam-se, a seguir, alguns dos Avisos-Rádio Náuticos em vigor.

### NAVAREA V

**Avisos-Rádio de Área em vigor, publicados em Folhetos anteriores:**

Nenhum.

**Avisos-Rádio de Área em vigor há mais de seis semanas, publicados pela primeira vez:**

Nenhum.

### BACIA AMAZÔNICA

#### **AVISOS-RÁDIO COSTEIROS**

**Avisos-Rádio Locais em vigor, publicados em Folhetos anteriores:**

Nenhum.

**Avisos-Rádio Costeiros em vigor há mais de seis semanas, publicados pela primeira vez:**

Nenhum.

#### **AVISOS-RÁDIO LOCAIS**

**Avisos-Rádio Locais em vigor, publicados em Folhetos anteriores:**

Nº do Aviso	Nº do Folheto
I 7952/16	12/16
I 8020/16	13/16

Nº do Aviso	Nº do Folheto
I 8292/16	16/16
I 8293/16	16/16

Nº do Aviso	Nº do Folheto
I 8387/16	17/16

**Avisos-Rádio Locais em vigor há mais de seis semanas, publicados pela primeira vez:**

I 8643/16  
RIO PARA - ESTREITO DE BOIUCU  
CARTA 4341  
BOIA DE LUZ BANCO VIRA-SAIA NRORD 384 01-43.40S 050-33.90W APAGADA  
CANCELAR ESTE AVISO 011517 UTC MAR 17.

**COSTA NORTE**

**AVISOS-RÁDIO COSTEIROS**

**Avisos-Rádio Costeiros em vigor, publicados em Folhetos anteriores:**

Nº do Aviso	Nº do Folheto
N 0448/16	14/16

**Avisos-Rádio Costeiros em vigor há mais de seis semanas, publicados pela primeira vez:**

N 0688/16  
FOZ DO RIO CALCOENE  
CARTA 21100 (INT 4194) E 21200 (INT 4195)  
FAROL CALCOENE NRORD 2 02-30.41N 050-48.38W DESTRUIDO  
CANCELAR ESTE AVISO 201643 UTC FEV 17.

**AVISOS-RÁDIO LOCAIS**

**Avisos-Rádio Locais em vigor, publicados em Folhetos anteriores:**

Nº do Aviso	Nº do Folheto	Nº do Aviso	Nº do Folheto	Nº do Aviso	Nº do Folheto
N 7958/16	12/16	N 7959/16	12/16	N 8169/16	15/16

**Avisos-Rádio Locais em vigor há mais de seis semanas, publicados pela primeira vez:**

Nenhum.

**COSTA LESTE**

**AVISOS-RÁDIO COSTEIROS**

**Avisos-Rádio Costeiros em vigor, publicados em Folhetos anteriores:**

Nº do Aviso	Nº do Folheto	Nº do Aviso	Nº do Folheto
E 0678/14	11/16	E 0620/16	17/16
E 0440/16	14/16	E 0644/16	18/16

**Avisos-Rádio Costeiros em vigor há mais de seis semanas, publicados pela primeira vez:**

Nenhum.

**AVISOS-RÁDIO LOCAIS**

**Avisos-Rádio Locais em vigor, publicados em Folhetos anteriores:**

Nº do Aviso	Nº do Folheto	Nº do Aviso	Nº do Folheto	Nº do Aviso	Nº do Folheto	Nº do Aviso	Nº do Folheto
E 7188/16	06/16	E 8076/16	14/16	E 8207/16	15/16	E 8444/16	18/16
E 7443/16	09/16	E 8077/16	14/16	E 8226/16	15/16		
E 7838/16	11/16	E 8138/16	14/16	E 8264/16	16/16		
E 7839/16	11/16	E 8151/16	14/16	E 8309/16	16/16		



**Avisos-Rádio Locais em vigor há mais de seis semanas, publicados pela primeira vez:**

E 8659/16  
PRAIA DO PONTAL  
CARTA 1505  
BALIZA PEDRA DA BALEIA NRORD RJ-17 22-53.08S 042-00.54W DESAPARECIDA  
CANCELAR LOCAL E 7478/16  
CANCELAR ESTE AVISO 030359 UTC MAR 17.

**COSTA SUL**

**AVISOS-RÁDIO COSTEIROS**

**Avisos-Rádio Costeiros em vigor, publicados em Folhetos anteriores:**

Nº do Aviso	Nº do Folheto	Nº do Aviso	Nº do Folheto	Nº do Aviso	Nº do Folheto
S 0499/16	14/16	S 0571/16	17/16	S 0592/16	17/16
S 0545/16	16/16	S 0572/16	17/16	S 0593/16	17/16

**Avisos-Rádio Costeiros em vigor há mais de seis semanas, publicados pela primeira vez:**

S 0730/16  
PROXIMIDADES DE RIO GRANDE  
CARTA 2110  
BOIA DE LUZ AMARELA PARA REALIZACAO DE PESQUISAS DE DADOS OCEANICOS EM 32-17.72S 052-01.50W  
ESTABELECIDO TEMPORARIAMENTE  
CANCELAR ESTE AVISO 050359 UTC MAR 17.

S 0702/16  
SUL DA RESTINGA DA MARAMBAIA  
CARTA 1622  
FAROL MARAMBAIA NRORD 2712 23-06.94S 043-50.14W APAGADO  
CANCELAR ESTE AVISO 221457 UTC FEV 17.

**AVISOS-RÁDIO LOCAIS**

**Avisos-Rádio Locais em vigor, publicados em Folhetos anteriores:**

Nº do Aviso	Nº do Folheto	Nº do Aviso	Nº do Folheto	Nº do Aviso	Nº do Folheto	Nº do Aviso	Nº do Folheto
S 7174/16	06/16	S 7990/16	13/16	S 8186/16	15/16	S 8411/16	18/16
S 7925/16	12/16	S 8078/16	14/16	S 8224/16	15/16		
S 7945/16	12/16	S 8079/16	14/16	S 8276/16	16/16		
S 7946/16	12/16	S 8080/16	14/16	S 8290/16	16/16		
S 7947/16	12/16	S 8137/16	14/16	S 8315/16	17/16		
S 7948/16	12/16	S 8150/16	14/16	S 8378/16	17/16		

**Avisos-Rádio Locais em vigor há mais de seis semanas, publicados pela primeira vez:**

S 8666/16  
PROXIMIDADES DA ILHA DA CAIEIRA  
CARTA 1637  
BALIZA LAJE ALAGADA NORTE NRORD RJ-1060 22-56.17S 044-20.00W DESTRUIDA  
CANCELAR ESTE AVISO 051900 UTC MAR 17.

S 8662/16  
BAIA DA RIBEIRA  
CARTA 1637  
BALIZA LAJE DO ANTONIO NRORD RJ-1065 22-58.43S 044-22.93W DESTRUIDA  
CANCELAR ESTE AVISO 041829 UTC MAR 17.

S 8660/16  
BAIA DE GUANABARA. PONTE PRESIDENTE COSTA E SILVA  
CARTA 1515  
NAVEGACAO DE ENTRADA. ATIVADO EM CARATER EXPERIMENTAL POR TEMPO INDETERMINADO SINAIS AIS (SINTETICO)

PREVISTO) DE AUXILIO A NAVEGACAO  
FAROLETE PILAR OESTE G 0380.3 22-52.28S 043-09.39W (PORT HAND BEACON)  
FAROLETE PILAR LESTE G 0380.32 22-52.29S 043-09.21W (STARBOARD HAND BEACON)  
CANCELAR LOCAL S 7442/16  
CANCELAR ESTE AVISO 030359 UTC MAR 17.

S 8628/16  
CANAL DE ACESSO AO PORTO DE RIO GRANDE  
CARTA 2101  
BOIA DE LUZ NR 9 NRORD 4056 32-08.86S 052-05.78W DESAPARECIDA  
CANCELAR LOCAL S 8619/16  
CANCELAR ESTE AVISO 271715 UTC FEV 17.

S 8624/16  
BAIA DE GUANABARA  
CARTA 1511 BOIA DE LUZ NR 8 NRORD 2610.6 22-52.14S 043-12.17W LUZ NAO CONFIAVEL  
CANCELAR ESTE AVISO 270142 UTC FEV 17.

S 8621/16  
LAGOA DOS PATOS CANAL DE ACESSO AO PORTO VELHO  
CARTA 2101  
FAROLETE PORTO VELHO NR 1 NRORD 4104 32-01.59S 052-04.70W  
SUBSTITUIDO PROVISORIAMENTE POR BOIA DE LUZ COM AS MESMAS CARACTERISTICAS  
CANCELAR LOCAL HG 7597/16  
CANCELAR ESTE AVISO 310300 UTC JAN 17.

S 8616/16  
BAIA DA ILHA GRANDE  
CARTA 1631 BOIA DE LUZ PARCEL DOS MEROS NRORD 3148 23-09.05S 044-32.22W DESAPARECIDA  
CANCELAR ESTE AVISO 261721 UTC FEV 17.

S 8615/16  
PONTA DO COQUEIRAO  
CARTA 1637 BALIZA PONTA DO COQUEIRAO NRORD RJ-1085 23-01.67S 044-26.67W DESTRUIDA  
CANCELAR ESTE AVISO 261710 UTC FEV 17.

S 8533/16  
PROXIMIDADES ILHA PIACAGUERA  
CARTA 1712  
DRAGAGEM  
25 AGO 16 A 24 DEZ 16  
POR DRAGA 53 NA AREA LIMITADA POR  
23-54.25S 046-22.68W  
23-54.58S 046-22.80W  
23-54.80S 046-22.78W  
23-54.80S 046-22.33W  
23-54.50S 046-22.52W  
23-54.25S 046-22.55W  
CANCELAR ESTE AVISO 250300 UTC DEZ 16.

S 8525/16  
PORTO DE LAGUNA - CANAL DOS MOLHES  
CARTA 1901  
BOIA DE LUZ LATERAL DE BB ESTABELECIDO TEMPORARIAMENTE EM 28-29.68S 048-44.77W APAGADA  
CANCELAR ESTE AVISO 240359 UTC JAN 17.

S 8495/16  
PROXIMIDADES DA ILHA DO GOVERNADOR  
CARTA 1517  
FUNDO SUJO EM 22-49.64S 043-08.13W  
CANCELAR ESTE AVISO 141630 UTC FEV 17.

S 8492/16  
BAIA DA RIBEIRA  
CARTA 1637  
BALIZA LAJE CHATA NRORD RJ-960 23-03.19S 044-19.64W DESTRUIDO  
CANCELAR ESTE AVISO 132105 UTC FEV 17.

S 8491/16  
BAIA DA RIBEIRA  
CARTA 1637  
BALIZA PONTA DE JURUBAIBA NRORD RJ-1005 23-04.35S 044-21.78W DESTRUIDO  
CANCELAR ESTE AVISO 132105 UTC FEV 17.

S 8490/16  
BAIA DA RIBEIRA  
CARTA 1637  
FAROLETE LAJE DO SITIO NRORD 3137 22-59.15S 044-23.49W DESTRUÍDO  
CANCELAR ESTE AVISO 132105 UTC FEV 17.

S 8486/16  
BAIA DE GUANABARA  
CARTA 1511  
BOIAS ESPECIAIS LP A 3S EM 22-52.32S 043-12.03W EM 22-52.35S 043-12.07W  
ESTABELECIDO TEMPORARIAMENTE  
CANCELAR ESTE AVISO 050359 UTC FEV 17.

S 8479/16  
PORTO DO RIO DE JANEIRO  
CARTA 1511 E 1512  
DRAGAGEM  
17 AGO 16 A 03 FEV 17  
POR ANE IV, ILHOTA, BHD SIMSON, TSHD GEOPOTES 15, PIETER CALAND, CORNELIS LELY, NETUNO E SANTA CATARINA  
NA AREA LIMITADA POR  
22-52.33S 043-12.17W  
22-52.17S 043-12.10W  
22-52.30S 043-12.08W  
22-52.37S 043-12.13W  
AREA DE DESPEJO 23-06.92S 043-03.85W  
CANCELAR ESTE AVISO 032359 UTC FEV 17.

## HIDROVIAS EM GERAL

### **AVISOS-RÁDIO LOCAIS**

**Avisos-Rádio Locais em vigor, publicados em Folhetos anteriores:**

Nº do Aviso	Nº do Folheto	Nº do Aviso	Nº do Folheto	Nº do Aviso	Nº do Folheto	Nº do Aviso	Nº do Folheto
HG 7726/16	11/16	HG 8099/16	14/16	HG 8100/16	14/16	HG 8140/16	14/16

**Avisos-Rádio Locais em vigor há mais de seis semanas, publicados pela primeira vez:**

HG 8593/16  
LAGOA DOS PATOS  
CARTA 2140 (PLANO E)  
FAROLETE SAO LOURENCO NRORD 4456 31-23.40S 051-57.45W DESTRUÍDO  
CANCELAR LOCAL HG 7581/16  
CANCELAR ESTE AVISO 200300 UTC FEV 17.

HG 8592/16  
LAGO DOS PATOS - CANAL DO CAMPISTA  
CARTA 2107  
FAROLETE NR 94 -NRORD 4536 - 30-22.68S 051-03.65W DESTRUÍDO -  
SUBSTITUIDO TEMPORARIAMENTE POR BOIA DE LUZ.  
CANCELAR LOCAL HG 7582/16  
CANCELAR ESTE AVISO 200300 UTC FEV 17.

HG 8591/16  
LAGO DOS PATOS - CANAL DA FEITORIA  
CARTA 2140  
BOIA DE LUZ TAPES NRORD 4500 30-49.62S 051-17.37W - DESPARECIDA.  
CANCELAR LOCAL HG 7583/16  
CANCELAR ESTE AVISO 200300 UTC FEV 17.

HG 8590/16  
LAGOA DOS PATOS  
CARTA 2140 (PLANO E)  
FAROLETE SAO LOURENCO (CURVA) NRORD 4452 31-22.81S 051-57.96W DESTRUÍDO  
CANCELAR LOCAL HG 7580/16  
CANCELAR ESTE AVISO 200310 UTC FEV 17.

HG 8589/16  
LAGO DOS PATOS - CANAL DO LEITAO  
CARTA 2109  
FAROLETE NR 120 NRORD 4584 30-12.77S 051-15.35W  
SUBSTITUIDA TEMPORARIAMENTE POR BOIA DE LUZ COM AS MESMAS CARACTERISTICAS.  
CANCELAR LOCAL HG 7584/16  
CANCELAR ESTE AVISO 200300 UTC FEV 17.

HG 8588/16  
LAGO DOS PATOS - CANAL DO JUNCO  
CARTA 2109  
FAROLETE JUNCO NR 99 NRORD 4556 30-20.63S 051-03.80W  
SUBSTITUIDO POR BOIA DE LUZ COM MESMAS CARACTERISTIVA  
CANCELAR LOCAL HG 7579/16  
CANCELAR ESTE AVISO 200300 UTC FEV 17.

HG 8587/16  
LAGO DOS PATOS - CANAL DA FEITORIA  
CARTA 2109  
FAROLETE FEITORIA NR 73 NRORD 4416 31-42.62S 051-58.06W  
SUBSTITUIDO POR BOIA DE LUZ COM MESMAS CARACTERISTIVAS  
CANCELAR LOCAL HG 7578/16  
CANCELAR ESTE AVISO 200300 UTC FEV 17.

HG 8586/16  
LAGO DOS PATOS - CANAL DA FEITORIA  
CARTA 2109  
FAROLETE FEITORIA NR 67 NRORD 4400 31-43.47S 052-00.18W  
SUBSTITUIDO POR BOIA DE LUZ COM MESMAS CARACTERISTICAS  
CANCELAR LOCAL HG 7577/16  
CANCELAR ESTE AVISO 200300 UTC FEV 17.

HG 8585/16  
LAGO DOS PATOS - CANAL DE BELEM  
CARTA 2108  
FAROLETE NR 118 NRORD 4578 30-14.28S 051-13.28W  
SUBSTITUIDO POR BOIA DE LUZ COM MESMAS CARACTERISTICAS  
CANCELAR LOCAL HG 7576/16  
CANCELAR ESTE AVISO 200300 UTC FEV 17.

HG 8584/16  
LAGO DOS PATOS - CANAL DE BELEM  
CARTA 2108  
FAROLETE NR 111 NRORD 4580 30-14.25S 051-13.22W  
SUBSTITUIDO POR BOIA DE LUZ COM MESMAS CARACTERISTICAS  
CANCELAR LOCAL HG 7575/16  
CANCELAR ESTE AVISO 200300 UTC FEV 17.

HG 8583/16  
LAGO DOS PATOS - CANAL DE BELEM  
CARTA 2108  
FAROLETE NR 116 NRORD 4576 30-15.48S 051-11.67W  
SUBSTITUIDO POR BOIA DE LUZ COM MESMAS CARACTERISTICAS  
CANCELAR LOCAL HG 7574/16  
CANCELAR ESTE AVISO 200300 UTC FEV 17.

HG 8582/16  
LAGO DOS PATOS - CANAL DO JUNCO  
CARTA 2108  
FAROLETE JUNCO NR 114 NRORD 4572 30-18.36S 051-08.75W  
SUBSTITUIDO POR BOIA DE LUZ COM MESMAS CARACTERISTICAS  
CANCELAR LOCAL HG 7573/16  
CANCELAR ESTE AVISO 200300 UTC FEV 17.

HG 8581/16  
LAGO DOS PATOS - CANAL DO JUNCO  
CARTA 2108  
FAROLETE JUNCO NR 110 NRORD 4568 30-19.14S 051-07.10W  
SUBSTITUIDO POR BOIA DE LUZ COM MESMAS CARACTERISTICAS  
CANCELAR LOCAL HG 7572/16  
CANCELAR ESTE AVISO 200300 UTC FEV 17.

HG 8580/16  
LAGO DOS PATOS - CANAL DO JUNCO  
CARTA 2107  
FAROLETE JUNCO NR 97 NRORD 4548 30-20.85S 051-03.55W  
SUBSTITUIDO POR BOIA DE LUZ COM MESMAS CARACTERISTICAS  
CANCELAR LOCAL HG 7571/16  
CANCELAR ESTE AVISO 200300 UTC FEV 17.

HG 8579/16  
LAGO DOS PATOS - CANAL DO LEITAO  
CARTA 2109  
FAROLETE NR 134 NRORD 4608 30-06.87S 051-17.67W  
SUBSTITUIDO POR BOIA DE LUZ COM MESMAS CARACTERISTICAS  
CANCELAR LOCAL HG 7570/16  
CANCELAR ESTE AVISO 200300 UTC FEV 17.

HG 8578/16  
LAGO DOS PATOS - PONTA DO BOJURU  
CARTA 2140  
FAROLETE BOJURU NRORD 4464 31-28.25S 051-24.80W  
SUBSTITUIDO TEMPORARIAMENTE POR BOIA DE LUZ COM AS MESMAS CARACTERISTICAS - APAGADA.  
CANCELAR LOCAL HG 7585/16  
CANCELAR ESTE AVISO 200300 UTC FEV 17.

HG 8576/16  
LAGO DOS PATOS - CANAL DA SETIA  
CARTA 2102  
FAROLETE SETIA NR 37 NRORD 4328 31-52.11S 052-09.57W DESTRUIDO.  
SUBSTITUIDO PROVISORIAMENTE POR BOIA DE LUZ COM AS MESMAS CARACTERISTICAS.  
CANCELAR LOCAL HG 7587/16  
CANCELAR ESTE AVISO 200300 UTC FEV 17.

HG 8575/16  
LAGO DOS PATOS - CANAL DO CRISTAL  
CARTA 2109  
FAROLETE CRISTAL NR 133 NRORD 4632 30-03.48S 051-14.83W  
SUBSTITUIDO TEMPORARIAMENTE POR BOIA LUMINOSA ENCARNADA.  
CANCELAR LOCAL HG 7588/16  
CANCELAR ESTE AVISO 200300 UTC FEV 17.

HG 8574/16  
LAGOA DOS PATOS - CANAL DE SANTA CLARA  
CARTA 2113 (PLANO A)  
BOIA C.S. TISANI NRORD RS-560 29-56.11S 051-15.04W DESAPARECIDA  
CANCELAR LOCAL HG 7589/16  
CANCELAR ESTE AVISO 200300 UTC FEV 17.

HG 8573/16  
LAGOA DOS PATOS - CANAL DOS NAVEGANTES  
CARTA 2113  
BOIA CAIS-3 NRORD RS-465 30-01.41S 051-13.52W DESAPARECIDA  
CANCELAR LOCAL HG 7590/16  
CANCELAR ESTE AVISO 200300 UTC FEV 17.

HG 8572/16  
LAGOA DOS PATOS - RIO GUAIBA  
CARTA 2113  
BOIA CAIS-1 NRORD RS-455 30-01.32S 051-13.41W DESAPARECIDA  
CANCELAR LOCAL HG 7592/16  
CANCELAR ESTE AVISO 200300 UTC FEV 17.

HG 8571/16  
LAGOA DOS PATOS - RIO GUAIBA  
CARTA 2113  
BOIA MAUA NRORD RS-435 30-02.30S 051-14.74W DESAPARECIDA  
CANCELAR LOCAL HG 7593/16  
CANCELAR ESTE AVISO 200300 UTC FEV 17.

HG 8570/16  
LAGO DOS PATOS - CANAL DO CRISTAL  
CARTA 2109  
FAROLETE CRISTAL NR 142 NRORD 4629 30-04.38S 051-14.82W  
SUBSTITUIDO TEMPORARIAMENTE POR BOIA LUMINOSA COM AS MESMAS CARACTERISTICAS  
CANCELAR LOCAL HG 7594/16  
CANCELAR ESTE AVISO 200300 UTC FEV 17.

HG 8569/16  
LAGO DOS PATOS - CANAL DO LEITAO  
CARTA 2109  
FAROLETE NR 119 NRORD 4592 30-10.17S 051-16.82W  
SUBSTITUIDO TEMPORARIAMENTE POR BOIA LUMINOSA COM AS MESMAS CARACTERISTICAS  
CANCELAR LOCAL HG 7595/16  
CANCELAR ESTE AVISO 200300 UTC FEV 17.

HG 8568/16  
LAGOA DOS PATOS - CANAL DE GRAVATAI  
CARTA 2113  
ESTABELECIMENTO PROVISORIO DE BOIAS CEGAS: BOIA CEGA CANAL LATERAL BORESTE NR-3: 29-58.90S 051-12.29W.  
BOIA CEGA CANAL LATERAL BOMBORDO NR-4: 29-58.89S 051-12.35W.  
CANCELAR LOCAL HG 7596/16  
CANCELAR ESTE AVISO 200300 UTC FEV 17.

HG 8567/16  
LAGOA DOS PATOS - RIO JACUI - PROXIMIDADES DA ILHA DO MUMAITA  
CARTA 2113  
BOIA NR 1 NRORD RS-495 29-58.93S 051-12.94W FORA DE POSICAO EM 29-58.95S 051-12.89W  
CANCELAR LOCAL HG 7598/16  
CANCELAR ESTE AVISO 200300 UTC FEV 17.

HG 8566/16  
LAGOA DOS PATOS - RIO JACUI - CANAL DE SANTA CLARA  
CARTA 2113  
BOIA NR 2 NRORD RS-500 29-58.94S 051-12.98W FORA DE POSICAO EM 29-58.97S 051-12.87W  
CANCELAR LOCAL HG 7599/16  
CANCELAR ESTE AVISO 200300 UTC FEV 17.

HG 8565/16  
LAGOA DOS PATOS - RIO JACUI - CANAL DE SANTA CLARA  
CARTA 2113  
BOIA NR 3 NRORD RS-505 29-58.57S 051-13.80W FORA DE POSICAO EM 29-58.59S 051-12.95W  
CANCELAR LOCAL HG 7600/16  
CANCELAR ESTE AVISO 200300 UTC FEV 17.

HG 8564/16  
LAGOA DOS PATOS - RIO JACUI - CANAL DE SANTA CLARA  
CARTA 2113  
BOIA NR 4 NRORD RS-510 29-58.58S 051-13.12W FORA DE POSICAO EM 29-58.61S 051-13.00W  
CANCELAR LOCAL HG 7601/16  
CANCELAR ESTE AVISO 200300 UTC FEV 17.

HG 8563/16  
LAGOA DOS PATOS - RIO JACUI - CANAL DE SANTA CLARA  
CARTA 2113  
BOIA NR 6 NRORD RS-515 29-58.18S 051-13.28W FORA DE POSICAO EM 29-59.59S 051-12.58W  
CANCELAR LOCAL HG 7602/16  
CANCELAR ESTE AVISO 200300 UTC FEV 17.

HG 8562/16  
LAGOA DOS PATOS - RIO JACUI - CANAL DE SANTA CLARA  
CARTA 2113  
BOIA NR 8 NRORD RS-525 29-58.04S 051-13.36W FORA DE POSICAO EM 29-58.07S 051-13.20W  
CANCELAR LOCAL HG 7603/16  
CANCELAR ESTE AVISO 200300 UTC FEV 17.

HG 8561/16  
LAGOA DOS PATOS - RIO JACUI - CANAL DE SANTA CLARA  
CARTA 2113  
BOIA NR 7 NRORD RS-530 29-57.49S 051-13.69W FORA DE POSICAO EM 29-57.52S 051-13.53W  
CANCELAR LOCAL HG 7604/16  
CANCELAR ESTE AVISO 200300 UTC FEV 17.

HG 8560/16  
LAGOA DOS PATOS - RIO JACUI - CANAL DE SANTA CLARA  
CARTA 2113  
BOIA NR 9 NRORD RS-545 29-56.45S 051-13.97W FORA DE POSICAO EM 29-56.48S 051-13.81W  
CANCELAR LOCAL HG 7605/16  
CANCELAR ESTE AVISO 200300 UTC FEV 17.

HG 8559/16  
LAGOA DOS PATOS - RIO JACUI - CANAL DE SANTA CLARA  
CARTA 2113  
BOIA NR 10 NRORD RS-535 29-57.45S 051-13.75W FORA DE POSICAO EM 29-57.56S 051-13.56W

CANCELAR LOCAL HG 7606/16  
CANCELAR ESTE AVISO 200300 UTC FEV 17.

HG 8558/16  
LAGOA DOS PATOS - RIO JACUI - CANAL DE SANTA CLARA  
CARTA 2113  
BOIA NR 11 NRORD RS-550 29-56.11S 051-14.39W FORA DE POSICAO EM 29-56.11S 051-14.21W  
CANCELAR LOCAL HG 7607/16 CANCELAR ESTE AVISO 200300 UTC FEV 17.

HG 8557/16  
LAGOA DOS PATOS - RIO JACUI - CANAL DE SANTA CLARA  
CARTA 2113  
BOIA NR 12 NRORD RS-540 29-56.92S 051-13.90W FORA DE POSICAO EM 29-57.58S 051-13.69W  
CANCELAR LOCAL HG 7608/16 CANCELAR ESTE AVISO 200300 UTC FEV 17.

HG 8556/16  
LAGOA DOS PATOS - RIO JACUI - CANAL DE SANTA CLARA  
CARTA 2113  
BOIA NR 13 NRORD RS-565 29-55.97S 051-15.08W FORA DE POSICAO EM 29-55.94S 051-14.91W  
CANCELAR LOCAL HG 7609/16  
CANCELAR ESTE AVISO 200300 UTC FEV 17.

HG 8555/16  
LAGOA DOS PATOS - RIO JACUI - CANAL DE SANTA CLARA  
CARTA 2113  
BOIA NR 14 NRORD RS-555 29-56.21S 051-14.48W FORA DE POSICAO EM 29-56.25S 051-14.16W  
CANCELAR LOCAL HG 7610/16  
CANCELAR ESTE AVISO 200300 UTC FEV 17.

HG 8554/16  
LAGOA DOS PATOS - RIO JACUI - CANAL DE SANTA CLARA  
CARTA 2113  
BOIA NR 15 NRORD RS-575 29-56.34S 051-16.44W FORA DE POSICAO EM 29-56.30S 051-16.27W  
CANCELAR LOCAL HG 7611/16  
CANCELAR ESTE AVISO 200300 UTC FEV 17.

HG 8553/16  
LAGOA DOS PATOS - RIO JACUI - CANAL DE SANTA CLARA  
CARTA 2113  
BOIA NR 16 NRORD RS-570 29-56.20S 051-15.87W FORA DE POSICAO EM 29-56.18S 051-15.70W  
CANCELAR LOCAL HG 7612/16 CANCELAR ESTE AVISO 200300 UTC FEV 17.

HG 8552/16  
LAGOA DOS PATOS - RIO JACUI - CANAL DE SANTA CLARA  
CARTA 2113  
BOIA NR 17 NRORD RS-580 29-56.54S 051-16.71W FORA DE POSICAO EM 29-56.52S 051-16.55W  
CANCELAR LOCAL HG 7613/16 CANCELAR ESTE AVISO 200300 UTC FEV 17.

HG 8551/16  
LAGOA DOS PATOS - RIO JACUI - CANAL DE SANTA CLARA  
CARTA 2113  
BOIA NR 18 NRORD RS-585 29-56.59S 051-16.66W FORA DE POSICAO EM 29-56.52S 051-16.49W  
CANCELAR LOCAL HG 7614/16 CANCELAR ESTE AVISO 200300 UTC FEV 17.

HG 8550/16  
LAGOA DOS PATOS - RIO JACUI - CANAL DE SANTA CLARA  
CARTA 2113  
BOIA NR 19 NRORD RS-590 29-56.68S 051-16.90W FORA DE POSICAO EM 29-56.64S 051-16.64W  
CANCELAR LOCAL HG 7615/16  
CANCELAR ESTE AVISO 200300 UTC FEV 17.  
HG 8549/16

LAGOA DOS PATOS - RIO JACUI - CANAL DE SANTA CLARA  
CARTA 2113  
BOIA NR 20 NRORD RS-595 29-56.71S 051-16.87W FORA DE POSICAO EM 29-56.68S 051-16.72W  
CANCELAR LOCAL HG 7616/16  
CANCELAR ESTE AVISO 200300 UTC FEV 17.

HG 8548/16  
LAGOA DOS PATOS - RIO JACUI - CANAL DE SANTA CLARA  
CARTA 2113  
BOIA NR 21 NRORD RS-600 29-56.74S 051-17.01W FORA DE POSICAO EM 29-56.69S 051-16.85W  
CANCELAR LOCAL HG 7617/16  
CANCELAR ESTE AVISO 200300 UTC FEV 17.

HG 8547/16  
LAGOA DOS PATOS - RIO JACUI - CANAL DE SANTA CLARA  
CARTA 2113  
BOIA NR 22 NRORD RS-605 29-56.77S 051-16.98W FORA DE POSICAO EM 29-56.73S 051-16.83W  
CANCELAR LOCAL HG 7618/16  
CANCELAR ESTE AVISO 200300 UTC FEV 17.

HG 8546/16  
LAGOA DOS PATOS - RIO JACUI - CANAL DE SANTA CLARA  
CARTA 2113  
BOIA NR 23 NRORD RS-610 29-56.77S 051-17.12W FORA DE POSICAO EM 29-56.50S 051-16.46W  
CANCELAR LOCAL HG 7619/16  
CANCELAR ESTE AVISO 200300 UTC FEV 17.

HG 8545/16  
LAGOA DOS PATOS - RIO JACUI - CANAL DE SANTA CLARA  
CARTA 2113  
BOIA NR 24 NRORD RS-615 29-56.81S 051-17.10W FORA DE POSICAO EM 29-56.77S 051-16.96W  
CANCELAR LOCAL HG 7620/16  
CANCELAR ESTE AVISO 200300 UTC FEV 17.

HG 8544/16  
LAGOA DOS PATOS - RIO JACUI - CANAL DE SANTA CLARA  
CARTA 2113  
BOIA NR 25 NRORD RS-620 29-56.80S 051-17.29W FORA DE POSICAO EM 29-56.75S 051-17.12W  
CANCELAR LOCAL HG 7621/16  
CANCELAR ESTE AVISO 200300 UTC FEV 17.

HG 8543/16  
LAGOA DOS PATOS - RIO JACUI - CANAL DE SANTA CLARA  
CARTA 2113  
BOIA NR 26 NRORD RS-625 29-56.84S 051-17.28W FORA DE POSICAO EM 29-56.35S 051-16.25W  
CANCELAR LOCAL HG 7622/16  
CANCELAR ESTE AVISO 200300 UTC FEV 17.

HG 8542/16  
LAGOA DOS PATOS - RIO JACUI - CANAL DE SANTA CLARA  
CARTA 2113  
BOIA NR 28 NRORD RS-635 29-56.89S 051-17.73W FORA DE POSICAO EM 29-56.83S 051-17.57W  
CANCELAR LOCAL HG 7624/16  
CANCELAR ESTE AVISO 200300 UTC FEV 17.

HG 8541/16  
LAGOA DOS PATOS - RIO JACUI - CANAL DE SANTA CLARA  
CARTA 2113  
BOIA NR 29 NRORD RS-640 29-56.89S 051-18.16W FORA DE POSICAO EM 29-56.84S 051-18.01W  
CANCELAR LOCAL HG 7625/16  
CANCELAR ESTE AVISO 200300 UTC FEV 17.

HG 8540/16  
LAGOA DOS PATOS - RIO JACUI - CANAL DE SANTA CLARA  
CARTA 2113  
BOIA NR 30 NRORD RS-645 29-56.93S 051-18.15W FORA DE POSICAO EM 29-56.87S 051-18.01W  
CANCELAR LOCAL HG 7626/16  
CANCELAR ESTE AVISO 200300 UTC FEV 17.

HG 8539/16  
LAGOA DOS PATOS - RIO JACUI - CANAL DE SANTA CLARA  
CARTA 2113  
BOIA NR 5 NRORD RS-520 29-58.09S 051-13.26W FORA DE POSICAO EM 29-58.10S 051-13.14W  
CANCELAR LOCAL HG 7627/16  
CANCELAR ESTE AVISO 200300 UTC FEV 17.

HG 8537/16  
LAGOA DOS PATOS - CANAL DOS NAVEGANTES  
CARTA 2113  
BOIA CAIS-2 NRORD RS-460 30-01.38S 051-13.50W DESAPARECIDA  
CANCELAR LOCAL HG 7591/16  
CANCELAR ESTE AVISO 200300 UTC FEV 17.



## SEÇÃO III - CORREÇÕES ÀS CARTAS NÁUTICAS

### CARTAS AFETADAS PELOS AVISOS 132 A 137 PUBLICADOS NESTE FOLHETO

Número da Carta	Avisos
304	I 133
321	I 133
1000	E 135
1001	E 135
1201	E 134(P)

Número da Carta	Avisos
1312	E 136(P)
1504	E 137(T)
1711	S 132
21040 (INT 2005)	E 135
22300 (INT 2116)	E 135

Apresentam-se, a seguir, os Avisos Temporários (T) e Preliminares (P) em vigor e os Avisos Permanentes da quinzena a que se refere este Folheto.

### ÁREA OCEÂNICA

**AVISOS TEMPORÁRIOS (T) e PRELIMINARES (P) em vigor, publicados em Folhetos anteriores:**

Nenhum.

**AVISOS TEMPORÁRIOS (T), PRELIMINARES (P) e PERMANENTES da quinzena:**

Nenhum.

## BACIA AMAZÔNICA

AVISOS TEMPORÁRIOS (T) e PRELIMINARES (P) em vigor, publicados em Folhetos anteriores:

Nº do Aviso	Número da Carta	Folheto	Válido até
I 44(P)/01	231	13/16	-
I 58(P)/03	4102 B	13/16	-
I 5(P)/04	Croqui do Rio Negro, fl. nº 004	13/16	-
I 99(P)/04	203 - 204	13/16	-
I 83(T)/05	304 - 320	13/16	-
I 85(P)/05	304	13/16	-
I 87(P)/05	232	13/16	-
I 158(P)/05	4110 - 4150	13/16	-
I 30(P)/07	4150	13/16	-
I 40(P)/07	4500	13/16	-
I 235(P)/08	4110	13/16	-
I 66(P)/09	4105 A / B	13/16	-
I 70(P)/09	4500	13/16	-
I 71(P)/09	4500	13/16	-
I 77(P)/09	4342 B	13/16	-
*I 134(P)/09	4150	13/16	-
*I 165(P)/09	ATLAS 4500	13/16	-
I 12(P)/11	4416	13/16	-
*I 101(P)/11	4150	13/16	-
*I 3(P)/12	302	13/16	-
*I 19(P)/12	4150	13/16	-
*I 3(P)/13	4102 A / B	13/16	-
*I 38(P)/13	204	13/16	-
*I 78(P)/13	4202 A / B	13/16	-
I 80(P)/13	4150	13/16	-
I 88(P)/13	304	13/16	-
*I 97(P)/13	4102 B	13/16	-
*I 157(P)/13	4150	13/16	-
*I 158(P)/13	4150	13/16	-
*I 159(P)/13	4150	13/16	-
*I 160(P)/13	4150	13/16	-
*I 161(P)/13	4150	13/16	-
*I 166(P)/13	4102 A	13/16	-
*I 167(P)/13	4150	13/16	-
*I 168(P)/13	4150	13/16	-
*I 169(P)/13	4150	13/16	-
*I 170(P)/13	4150	13/16	-
*I 171(P)/13	4150	13/16	-
*I 1(P)/14	4103 A / B	13/16	-
*I 30(P)/14	4150	13/16	-
*I 31(P)/14	4150	13/16	-
*I 32(P)/14	4150	13/16	-
*I 63(P)/14	4101 B	13/16	-
*I 64(P)/14	203 - 204 - 21300 (INT 4196)	13/16	-
I 67(P)/14	303	13/16	-
I 68(P)/14	242 - 243	13/16	-
I 70(P)/14	4103 A	13/16	-
*I 123(P)/14	4103 B - 4381 A	13/16	-
*I 168(P)/14	4361 A	13/16	-
*I 169(P)/14	303 - 21400 (INT 4197)	13/16	-
I 176(P)/14	4201 A / B	13/16	-
*I 208(P)/14	4104 A	13/16	-
*I 209(P)/14	4104 B	13/16	-
*I 223(P)/14	4103 B	13/16	-
*I 224(P)/14	4104 A	13/16	-
I 230(P)/14	204 - 206	13/16	-
*I 232(P)/14	4101 A	13/16	-
*I 233(P)/14	4101 B	13/16	-
*I 241(P)/14	204	13/16	-

Nº do Aviso	Número da Carta	Folheto	Válido até
*I 242(P)/14	242	13/16	-
*I 1(P)/15	4101 A	13/16	-
*I 7(P)/15	4103 B	13/16	-
*I 9(P)/15	4104 A	13/16	-
*I 10(P)/15	4104 B	13/16	-
*I 21(P)/15	4150	13/16	-
*I 30(P)/15	21300 (INT 4196)	13/16	-
I 74(P)/15	4110	13/16	-
*I 86(P)/15	4150	13/16	-
*I 87(P)/15	4150	13/16	-
*I 88(P)/15	4150	13/16	-
*I 89(P)/15	4150	13/16	-
*I 93(P)/15	4101 A	13/16	-
I 112(P)/15	4150	13/16	-
*I 118(P)/15	4500	13/16	-
*I 119(P)/15	4500	13/16	-
*I 120(P)/15	4500	13/16	-
*I 121(P)/15	4500	13/16	-
*I 122(P)/15	4500	13/16	-
*I 123(P)/15	4500	13/16	-
*I 124(P)/15	4500	13/16	-
*I 169(P)/15	4411	13/16	-
*I 170(P)/15	4418	13/16	-
*I 172(P)/15	4150	13/16	-
*I 173(P)/15	4150	13/16	-
*I 174(P)/15	4150	13/16	-
*I 175(P)/15	4150	13/16	-
*I 176(P)/15	4150	13/16	-
*I 177(P)/15	4150	13/16	-
*I 178(P)/15	4150	13/16	-
*I 189(P)/15	4104	13/16	-
I 192(T)/15	4103 B - 4381 A / B - 4382 A / B 4411 - 4412 - 4413 - 4414 4415 4416 - 4417 - 4418	13/16	-
*I 196(P)/15	4500	13/16	-
*I 197(P)/15	4500	13/16	-
*I 204(P)/15	4150	13/16	-
I 205(P)/15	4103 A	13/16	-
*I 6(P)/16	4102 B	13/16	-
*I 7(P)/16	4103 A	13/16	-
*I 14(P)/16	4150	13/16	-
*I 15(P)/16	4150	13/16	-
*I 16(P)/16	4150	13/16	-
*I 17(P)/16	4150	13/16	-
*I 21(P)/16	4150	13/16	-
*I 22(P)/16	4150	13/16	-
*I 23(P)/16	4150	13/16	-
*I 24(P)/16	4150	13/16	-
*I 25(P)/16	4150	13/16	-
*I 26(P)/16	4150	13/16	-
I 28(P)/16	304	13/16	-
I 29(P)/16	4381 A / B	13/16	-
*I 62(P)/16	4382 B	13/16	-
I 93(T)/16	4366	13/16	15-01-2017
I 101(T)/16	304	15/16	16-02-2017
I 102(T)/16	231 - 303 - 21400 (INT 4197)	15/16	-
I 122(P)/16	4101A	18/16	-
I 123(P)/16	204	18/16	-
I 124(P)/16	242	18/16	-

\* Avisos que possuem reprodução de trecho (bacalhau).

**AVISOS TEMPORÁRIOS (T), PRELIMINARES( P) e PERMANENTES da quinzena:**

**\* I 133/16 BRASIL - BACIA AMAZÔNICA**

Porto de Vila do Conde - Rocha e linha de perigo

Referência: Carta 12000 – Símbolos, Abreviaturas e Termos, pág. 36 K (1) e (14)

**Carta 304** Datum: WGS-84 (Última correção: 108/16)

Inserir + (0<sub>g</sub>) 01°34,79'S 48°47,42'W

**Carta 321** Datum: WGS-84 (Última correção: 96/15)

Inserir + (0<sub>g</sub>) 01°34,792'S 48°47,422'W

Inserir ..... (linha de perigo), interligando as posições:  
01°34,820'S 48°47,430'W  
01°34,750'S 48°47,280'W  
01°34,690'S 48°47,350'W  
01°34,710'S 48°47,450'W  
01°34,820'S 48°47,430'W

**COSTA NORTE**

**AVISOS TEMPORÁRIOS (T) e PRELIMINARES (P) em vigor, publicados em Folhetos anteriores:**

Nº do Aviso	Número da Carta	Folheto	Válido até
N 94(P)/04	703 - 720	13/16	-
N 154(P)/10	414	13/16	-
N 58(P)/11	701 - 710	13/16	-
N 26(T)/13	21010 (INT 4071)	13/16	-
	21100 (INT 4194)		
	21200 (INT 4195)		
N 117(P)/13	410 - 411 - 412	13/16	-

Nº do Aviso	Número da Carta	Folheto	Válido até
N 142(P)/14	701	13/16	-
N 141(T)/15	705 - 710	13/16	-
N 148(T)/15	21010 (INT 4071)	13/16	-
	21100 (INT 4194)		
N 149(T)/15	21900 (INT 2112)	13/16	-
N 191(T)/15	21500 (INT 2108)	13/16	-
N 18(T)/16	701 - 710	13/16	-

**AVISOS TEMPORÁRIOS (T), PRELIMINARES( P) e PERMANENTES da quinzena:**

Nenhum.

**COSTA LESTE**

**AVISOS TEMPORÁRIOS (T) e PRELIMINARES (P) em vigor, publicados em Folhetos anteriores:**

Nº do Aviso	Número da Carta	Folheto	Válido até
E 138(P)/04	1107 - 1110 - 1170 - 1171	13/16	-
E 97(P)/05	1310 - 1311	13/16	-
E 105(P)/07	1311	13/16	-
E 126(P)/08	902	13/16	-
E 127(P)/08	930	13/16	-
E 161(P)/09	1550	13/16	-
E 56(P)/10	1106 - 1110	13/16	-
E 128(T)/10	1103	13/16	-
E 8(P)/11	901	13/16	-
E 88(P)/11	1101	13/16	-
E 37(P)/12	1401	13/16	-
E 39(P)/12	1101	13/16	-
E 98(T)/12	902	13/16	-
E 147(T)/12	902	13/16	-
E 68(P)/13	1401	13/16	-

Nº do Aviso	Número da Carta	Folheto	Válido até
E 116(P)/13	1312	13/16	-
E 66(P)/14	1401	13/16	-
E 167(P)/14	1504	13/16	06-06-2018
E 204(P)/14	1401	13/16	-
E 225(P)/14	1107 - 1110 - 1170 - 1171	13/16	-
E 134(P)/15	1503 - 1505	13/16	-
E 143(P)/15	1401	13/16	-
E 147(T)/15	1401	13/16	-
E 186(T)/15	1200	13/16	01-11-2016
E 187(T)/15	22800 (INT 2121)	13/16	01-11-2016
E 201(P)/15	1420	13/16	-
E 5 (T)/16	1406	13/16	-
E 71(T)/16	22800 (INT 2121)	13/16	16-12-2016
E 97(T)/16	906	14/16	31-12-2016
E 98(T)/16	1550 - 22900	14/16	31-12-2016

**AVISOS TEMPORÁRIOS (T), PRELIMINARES (P) e PERMANENTES da quinzena:**

**\* E 134(P)/16 ATLÂNTICO SUL - BRASIL - COSTA LESTE**

Rio Cachoeira - Obras

Válido até: 30/07/2018

**Carta 1201** Datum: WGS-84

Inserir Obra sobre águas:

14°48,450'S 39°01,610'W  
14°48,350'S 39°01,840'W  
14°47,940'S 39°01,860'W

**\*E 135/16 ATLÂNTICO SUL - BRASIL - COSTA LESTE**

Terminal Marítimo Inácio Barbosa - Balizamento

Referência: Carta 12000 – Símbolos, Abreviaturas e Termos, pág. 55 P

**Carta 1000** Datum: Córrego Alegre (Última correção: 87/16)

Substituir Lp. Alt. BBE. 30s68m26/21M por Lp.B.15s 68m17M 10°49,67'S 36°56,10'W

**Carta 1001** Datum: WGS-84 (Última correção: 176/13)

Substituir Lp. Alt. BBE. 30s 68m 26/21M por Lp.B.15s 68m17M 10°49,670'S 36°56,100'W

**Carta 1001(Plano)** Datum: WGS-84

Substituir Lp. Alt. BBE. 30s68m26/21M por Lp.B.15s 68m17M 10°49,670'S 36°56,100'W

**Carta 21040 (INT 2005)** Datum: WGS-84 (Última correção: 116/16)

Substituir Al. Fl. WWR. 26/21M por Fl. W. 17M 10°49,7'S 36°56,1'W

**Carta 22300 (INT 2116)** Datum: WGS-84 (Última correção: 189/13)

Substituir Al. Fl. WWR. 30s68m26/21M por Fl. W. 15s68m17M 10°49,7'S 36°56,1'W

**\* E 136(P)/16 ATLÂNTICO SUL - BRASIL - COSTA LESTE**

Barra do Tomba - Obstrução

Referência: Carta 12000 – Símbolos, Abreviaturas e Termos, pág. 38 K (41)

**Carta 1312** Datum: WGS-84

Inserir

2 Obst

17°45,991'S 39°11,950'W

**\* E 137(T)/16 ATLÂNTICO SUL - BRASIL - COSTA LESTE**

Enseada de Manguinhos - Dragagem

Válido até: 04-04-2017

**Carta 1504** Datum: WGS-84

dragagem nas posições:

22°44,63'S 41°57,04'W  
22°45,06'S 41°57,70'W  
22°45,08'S 41°57,68'W  
22°45,05'S 41°57,67'W  
22°44,66'S 41°57,03'W

22°44,96'S 41°57,51'W  
22°44,99'S 41°57,52'W  
22°45,05'S 41°57,47'W  
22°45,04'S 41°57,41'W  
22°44,98'S 41°57,37'W  
22°44,92'S 41°57,40'W  
22°44,98'S 41°57,44'W

22°45,04'S 41°57,58'W  
22°45,11'S 41°57,62'W  
22°45,33'S 41°57,45'W  
22°45,33'S 41°57,40'W  
22°45,32'S 41°57,40'W  
22°45,32'S 41°57,44'W  
22°45,11'S 41°57,60'W  
22°45,04'S 41°57,56'W

área de despejo:

22°44,70'S 41°57,08'W  
22°45,30'S 41°56,72'W  
22°45,29'S 41°56,71'W  
22°44,69'S 41°57,82'W

22°44,66'S 41°57,09'W  
22°44,21'S 41°57,45'W  
22°44,20'S 41°57,44'W  
22°44,65'S 41°57,08'W

22°44,99'S 41°57,53'W  
22°45,05'S 41°57,47'W  
22°45,05'S 41°57,41'W  
22°45,07'S 41°57,40'W  
22°45,13'S 41°57,42'W  
22°45,13'S 41°57,49'W  
22°45,04'S 41°57,56'W

## COSTA SUL

## AVISOS TEMPORÁRIOS (T) e PRELIMINARES (P) em vigor, publicados em Folhetos anteriores:

Nº do Aviso	Número da Carta	Folheto	Válido até
S 150(T)/05	30 (INT 201)	13/16	-
S 54(P)/06	1822	13/16	-
S 86(P)/06	1902	13/16	-
S 56(P)/07	1501 - 1512	13/16	-
S 21(T)/08	2101	13/16	-
S 38(T)/08	1511 - 1512	13/16	-
S 142(T)/08	21070 (INT 2008) - 23000 (INT 2123)	13/16	-
S 234(P)/08	1501 - 1511	13/16	-
S 19(P)/10	1902	13/16	-
S 63(P)/10	2101	13/16	-
S 71(P)/10	1621	13/16	-
S 78(P)/10	1636	13/16	-
S 132(T)/10	1636	13/16	-
S 8(P)/12	1 - 30 - 21070 (INT 2008)	13/16	-
S 36(P)/12	1621	13/16	-
S 50(P)/12	2101 - 2112	13/16	-
S 78(P)/12	23000 (INT 2123)	13/16	9-12-2026
S 140(P)/12	1623	13/16	-
S 20(P)/13	1901 - 1910	13/16	-
S 73(P)/13	2101 - 2110	13/16	-
S 114(P)/13	1622	13/16	-
S 61(P)/14	1641	13/16	-
S 78(P)/14	1822	13/16	-
S 89(P)/14	1908	13/16	-
S 206(P)/14	1607 - 1622 - 1623	13/16	-
S 226(P)/14	1511 - 1512 - 1515	13/16	-
S 22(P)/15	23100 - 23200 - 21070	13/16	-
S 56(P)/15	1711	13/16	-
S 64(P)/15	1511 - 1512 - 1515	13/16	-
S 132(P)/15	1501 - 1511 - 1512	13/16	-
S 144(T)/15	1511 - 1512 - 1514 - 1515	13/16	-

Nº do Aviso	Número da Carta	Folheto	Válido até
S 150(T)/15	1501 - 1511 - 1512	13/16	-
S 155(T)/15	1908 - 1910	13/16	-
S 156(T)/15	1511	13/16	-
S 157(T)/15	1901	13/16	-
S 158(T)/15	1620 - 1621	13/16	-
S 159(T)/15	1621	13/16	-
S 160(T)/15	1607 - 1620 - 1621	13/16	-
S 161(T)/15	1621	13/16	-
S 162(T)/15	1622 - 1623	13/16	-
S 163(T)/15	1633	13/16	-
S 164(T)/15	1901	13/16	-
S 166(P)/15	1901	13/16	-
S 179(T)/15	23500 (INT 2128)	13/16	-
S 180(T)/15	1511 - 1512 - 1515	13/16	-
S 198(P)/15	1501 - 1511 - 1512 - 1515	13/16	-
S 215(T)/15	1623	13/16	06-11-2016
S 19(T)/16	21070 (INT 2008) 23100 (INT 2124)	13/16	-
S 30(P)/16	1501 - 1513	13/16	-
S 31(P)/16	21700 (INT 2008)	13/16	-
S 32(T)/16	1607 - 1631 23100 (INT 2124)	13/16	-
S 52(T)/16	1633	13/16	08-01-2017
S 59(T)/16	1511 - 1512 - 1515	13/16	16-05-2017
S 64(P)/16	1711	13/16	-
S 69(P)/16	1511 - 1512 - 1515	13/16	-
S 96(T)/16	1622	14/16	31-12-2016
S 110(T)/16	1711 - 1713	16/16	31-12-2016
S 119(T)/16	1822	17/16	17-03-2017
S 127(T)/16	1841	18/16	30-05-2018
S 128(P)/16	1841	18/16	01-01-2018
S 129(P)/16	1841	18/16	01-02-2017

## AVISOS TEMPORÁRIOS (T), PRELIMINARES (P) e PERMANENTES da quinzena:

**\* S 132/16 ATLÂNTICO SUL - BRASIL - COSTA SUL**

Porto de Santos - Profundidades, isóbatas e quadros

Carta 1711 Datum: WGS-84 (Última correção: 219/15)

Inserir os "bacalhaus" que acompanham este aviso.

23°55,69'S 46°19,88'W (parte 1)  
24°03,11'S 46°19,28'W (parte 2)

Substituir o quadro de levantamentos que acompanha este aviso.

23°55,80'S 46°34,50'W

**HIDROVIAS EM GERAL**

**AVISOS TEMPORÁRIOS (T) e PRELIMINARES (P) em vigor, publicados em Folhetos anteriores:**

<b>Nº do Aviso</b>	<b>Número da Carta</b>	<b>Folheto</b>	<b>Válido até</b>
HG 139(T)/93	2105	13/16	-
HG 65(T)/95	2109 - 2111 - 2113 - 2140	13/16	-
HG 164(P)/96	2109 - 2111 - 2140	13/16	-

<b>Nº do Aviso</b>	<b>Número da Carta</b>	<b>Folheto</b>	<b>Válido até</b>
HG 176(T)/97	2103 - 2105 - 2106 - 2107 2108 - 2109 - 2111 - 2112	13/16	-
HG 75(P)/98	2103 - 2108 - 2109	13/16	-
HG 31(P)/00	2103 - 2104	13/16	-

**AVISOS TEMPORÁRIOS (T), PRELIMINARES (P) e PERMANENTES da quinzena:**

Nenhum.

## SEÇÃO IV – CORREÇÕES ÀS PUBLICAÇÕES NÁUTICAS

### SEÇÃO IV.1 – LISTA DE FARÓIS, 35ª EDIÇÃO, BRASIL, 2016 – 2017

Efetuar as alterações da FOLHA DE CORREÇÕES Nº 3, anexa ao final deste folheto.

### SEÇÃO IV.2 – LISTA DE AUXÍLIOS-RÁDIO, 13ª EDIÇÃO, BRASIL, 2015-2019

Nenhuma

### SEÇÃO IV.3 – ROTEIROS, BRASIL

Nenhuma

### SEÇÃO IV.4 – OUTRAS PUBLICAÇÕES

Nenhuma

## SEÇÃO V – AVISOS PERMANENTES ESPECIAIS

AVISOS PERMANENTES ESPECIAIS em vigor, publicados em Folhetos anteriores:

Nº do Aviso	Nº do Folheto
APE 12/95	13/16
APE 8/99	13/16

Nº do Aviso	Nº do Folheto
APE 8/01	13/16
APE 1/04	13/16

Nº do Aviso	Nº do Folheto
APE 4/07	13/16
APE 2/08	13/16

Nº do Aviso	Nº do Folheto
APE 3/08	13/16
APE 1/16	15/16

AVISOS PERMANENTES ESPECIAIS da quinzena:

Nenhum.

## SEÇÃO VI – NOTÍCIAS DIVERSAS

### NOVAS CARTAS NÁUTICAS (PAPEL) PUBLICADAS EM 2016

Encontram-se disponíveis para aquisição as seguintes novas cartas náuticas

Nº DA CARTA	TÍTULO	EDIÇÃO	ESCALA	DATA	OBSERVAÇÃO
4029 A	Paraná do Serpa	1ª	1 : 50 000	29 de julho de 2016	Substitui o plano da carta 4105 B
1841	Porto de Itajaí	1ª	1 : 15 000	28 de setembro de 2016	Substitui a carta 1801



**NOVAS EDIÇÕES DE CARTAS NÁUTICAS (PAPEL) PUBLICADAS EM 2016**

Encontram-se disponíveis para aquisição as seguintes novas edições de cartas náuticas

Nº DA CARTA	TÍTULO	EDIÇÃO	ESCALA	DATA
1405	Porto do Açú	2ª	1 : 25 000	12 de setembro de 2016
3300	Da Isla Banco Morales à Bahía de Asunción	2ª	1 : 25 000	15 de junho de 2016
3301	Do Puerto Botánico à Puente Remanso Castillo	2ª	1 : 25 000	15 de junho de 2016
3302	Do Riacho San Francisco (Boca Inferior) à Villa Hayes	2ª	1 : 25 000	15 de junho de 2016
3303	De Piquete-Cué à Vuelta Arecutacuá	2ª	1 : 25 000	15 de junho de 2016
3304	Da Isla Arecutacuá a Estancia Olivares	2ª	1 : 25 000	15 de junho de 2016
3305	Da Estância Olivares ao Passo Mercedes	2ª	1 : 25 000	14 de outubro de 2016
3306	Do Passo Mercedes ao Paso Palma Sola	2ª	1 : 25 000	14 de outubro de 2016
3310	Da Isla Esperanza a Isla Ysypol	2ª	1 : 25 000	14 de outubro de 2016

**NOVAS EDIÇÕES DE PUBLICAÇÕES NÁUTICAS PUBLICADAS EM 2016**

Nenhuma

**CARTAS NÁUTICAS E PLANOS (PAPEL) CANCELADOS EM 2016**

Nº DA CARTA	TÍTULO	EDIÇÃO	ESCALA
504	Porto de Tutoia e Proximidades	2ª	1 : 42 000
511	Barra dos Rios Timonha e Ubatuba	2ª	1 : 18 000
803	Canal de São Roque	2ª	1 : 50 000
903	Porto de Itapessoca	1ª	1 : 15 000
905	Baía de Tamandaré	1ª	1 : 10 000
910	Proximidades de Itapessoca	1ª	1 : 55 000
1002	Barra do Rio São Francisco do Norte	2ª	1 : 20 000
1131	Porto de Camamu	1ª	1 : 30 000
1301	Barra de Nova Viçosa	1ª	1 : 30 000
1302	Porto de Nova Viçosa	2ª	1 : 12 000
1507 (PLANO A)	Enseada de Macaé	1ª	1 : 5 000
1805 ER	Baía de Babitonga (São Francisco do Sul)	1ª	1 : 27 000
3240	Do Porto Botânico a Ita Enramada	1ª	1 : 15 000
4105 B (PLANO)	Paraná do Serpa	4ª	1 : 50 000
1801	Porto de Itajaí	5ª	1 : 15 000
42	De Breves a Almeirim	1ª	1:356 750
601	Porto de Camocim	4ª	1:15 000
1407	Canal de São Tomé	2ª	1:40 000
1520	Lagoa Rodrigo de Freitas	1ª	1:4 000
1645	Canal de São Sebastião	1ª	1:50 000
1702	Mar Pequeno – Da Barra de Icapara a Cananéia	2ª	1:27 500
1903	Canal Norte de Santa Catarina	2ª	1:50 075
1904	Canal Sul de Santa Catarina	2ª	1:49 918
1905	Porto de Florianópolis	2ª	1:12 600
1906	Planos da Ilha de Santa Catarina e Adjacências	1ª	1:30 000
1907	Da Ilha de Coral à Ilha das Araras	1ª	1:49 740
1909	Da Ilha das Araras ao Cabo de Santa Marta Grande	1ª	1:49 560
1911	Do Cabo de Santa Marta Grande a Aranguá	2ª	1:100 000
2210	Costa do Albardão – Canal da Verga	1ª	1:50 000

NOTAS AOS USUÁRIOS

1 - CENTROS DE COORDENAÇÃO DE BUSCA E SALVAMENTO NO BRASIL

ORGANIZAÇÃO	TELEFONE	FAX	OUTROS
SALVAMAR BRASIL (Rio de Janeiro)	(21) 2104-6056 (21) 2104-6863	(21) 2104-6038	Inmarsat-C: 471009910 E-mail: mrccbrazil@con.mar.mil.br
SALVAMAR NORTE (Belém)	(91) 3216-4030 (91) 3216-4031 (91) 3216-4123/185	(91) 3216-4030 (91) 3241-4700	E-mail: 30msg@4dn.mar.mil.br
SALVAMAR NORDESTE (Natal)	(84) 3221-1947 0800-2802255	(84) 3216-3049 (84) 3216-3057	E-mail: mrcconortheast@3dn.mar.mil.br
SALVAMAR LESTE (Salvador)	(71) 3507-3730 (71) 3507-3711 0800-2843878	(71) 3507-3772	E-mail: rcceast@2dn.mar.mil.br
SALVAMAR SUESTE (Rio de Janeiro)	(21) 2253-6572 (21) 2104-6119 0800-2856158	(21) 2104-6104 (21) 2104-6196	E-mail: mrccrio@1dn.mar.mil.br
SALVAMAR SUL (Rio Grande)	(53) 3233-6130 (53) 3233-6131 (53) 3233-6139 0800-6451519	(53) 3231-1519	E-mail: rccsouth@5dn.mar.mil.br
SALVAMAR NOROESTE (Manaus)	(92) 2123-2238 0800-2807200	(92) 2123-2238 (92) 2123-2239	E-mail: cop@9dn.mar.mil.br
SALVAMAR OESTE (Ladário)	(67) 3234-1180 0800 647-3006	(67) 3234-1014 (67) 3234-1008	E-mail: cc@6dn.mar.mil.br
COMCONTRAM (Controle Naval do Tráfego Marítimo)	(21) 2104-6353 (21) 2104-6337	(21) 2104-6341	Telex: 38 21 30933 E-mail: controle@cotram.mar.mil.br

2 - Visando incrementar a segurança da navegação do segmento de esporte e recreio, estão sendo disponibilizadas, gratuita e experimentalmente, diversas cartas náuticas raster editadas pela DHN, em: ([www.chm.mb/box-cartas-raster/raster\\_disponiveis.html](http://www.chm.mb/box-cartas-raster/raster_disponiveis.html)).

3 - As cartas e Publicações Náuticas poderão ser adquiridas no Posto de Vendas da EMGEPRON, situado na Base de Hidrografia da Marinha em Niterói (BHMN), Rua Barão de Jaceguay, s/nº, Ponta da Armação, CEP 24048-900, Niterói - RJ, Brasil; ou na página de comércio eletrônico: (<http://www.cartasnauticasbrasil.com.br>). Informações adicionais pelo telefone: (21) 2189-3316.

4 - Para garantir a segurança da navegação, os navegantes deverão obrigatoriamente utilizar a carta náutica 1513 em substituição à carta náutica 1531, tendo em vista que a mesma encontra-se em processo de atualização para inclusão de rochas perigosas submersas.

5 - As correções de cartas náuticas da DHN oriundas de Avisos Permanentes divulgados antes de jul/2002, não disponibilizadas na internet, poderão ser obtidas pelo e-mail: ([1232@bhmn.mar.mil.br](mailto:1232@bhmn.mar.mil.br)).

6 - PREÇO DAS CARTAS E PUBLICAÇÕES NÁUTICAS

Em 31 de março de 2016 foram reajustados os preços dos documentos náuticos editados pela DHN (Cartas Náuticas e Publicações). Os novos valores dos principais documentos náuticos são apresentados na tabela a seguir. A lista completa está disponível no sítio: ([http://www.mar.mil.br/dhn/bhmn/tabela\\_de\\_precos.pdf](http://www.mar.mil.br/dhn/bhmn/tabela_de_precos.pdf)).

Documentos Náuticos	Preços
Carta Náutica	R\$ 95,00
Carta Náutica em formato A2	R\$ 50,00
DG6 Tábuas das Marés 2016	R\$ 108,00
DN5 Almanaque Náutico 2016	R\$ 108,00
DH1 - I II III Roteiros	R\$ 130,00
DH8-13 Lista de Auxílios-Rádio	R\$ 108,00
DH2 Lista de Faróis	R\$ 130,00
DH7 Catálogo de Cartas e Publicações	R\$ 95,00

7 - A Organização Meteorológica Mundial está realizando uma pesquisa sobre o Serviço de Avisos e de Informação Meteorológica Mundial. Visite a página [WWW.JCOMM.INFO/MMMS](http://WWW.JCOMM.INFO/MMMS) e responda ao questionário. Sua participação será muito apreciada e valorizada.

## SEÇÃO VII – EXTRATO EM INGLÊS (ENGLISH EXTRACT)

### GENERAL INFORMATION

“Notices to Mariners Maritime Area and Inland Waters in General” is a fortnightly publication prepared by Centro de Hidrografia da Marinha (CHM), assigned by Diretoria de Hidrografia e Navegação (DHN). Its main purpose is to provide mariners and users in general with information destined to update Brazilian nautical charts and publications that affect the maritime area and national inland waters (fluvial and lacustrine areas), complying with Rule 9 Chapter V of International Convention for the Safety of Life at Sea – SOLAS, 1974. Additionally some Radio Navigational Warnings in force are presented as well as other general information important to mariners, except the information that affects nautical charts and publications of the Paraguai, Paraná and Tietê rivers and their tributaries, which is treated in “Avisos aos Navegantes Hidrovia Paraguai-Paraná” and “Avisos aos Navegantes Hidrovia Tietê-Paraná”, both in Portuguese only.

#### 1 - ISSUE OF “NOTICES TO MARINERS”

The “Notices to Mariners (Maritime Area and Inland Waters in General)” are available free of charge on the internet at (<http://www.mar.mil.br/dhn/chm/box-aviso-navegantes/avgantes/english/index.htm>).

The information on Paraguai-Paraná Hydroway is exclusively published through the monthly “Avisos aos Navegantes Hidrovia Paraguai-Paraná”, which are available free of charge on the internet at the address (<http://www.mar.mil.br/dhn/chm/box-aviso-navegantes/avgantes/hidrovia/tietepdf.htm>).

The information on Tietê-Paraná Hydroway is exclusively published through the trimestrial “Avisos aos Navegantes Hidrovia Tietê-Paraná”, which are available for access free of charge on the internet at the address (<http://www.mar.mil.br/dhn/chm/box-aviso-navegantes/avgantes/hidrovia/tietepdf.htm>).

#### 2 - ISSUE OF RADIO NAVIGATIONAL WARNING AND SAR INFORMATION

The issue of Radio Navigational Warnings, SAR information and Meteorological Information are summarized in the frame presented in the Table 1 on the next page. For further details, mariners should consult the “List of Radio Aids”.

NAVAREA and Coastal Radio Navigational Warnings are transmitted daily via radio and via satellite (Inmarsat C) until they are published in “Notices to Mariners” or cancelled whichever happens first. If they are still in force after 6 weeks, they will be presented only in “Notices to Mariners” and will no longer be divulged via radio/satellite.

Local Radio Navigational Warnings are usually issued in only two consecutive transmissions via radio, even if they are still in force after this. However, some Local Warnings that deal with events that represent great risk to navigation, such as new dangers and critical alterations in buoyage, are published daily until they are canceled. If they are still in force after 6 weeks, they will be presented only in “Notices to Mariners” and will no longer be divulged via radio.

The complete list of all the Radio Navigational Warning and SAR information in force can be accessed by Internet, at the address (<http://www.mar.mil.br/dhn/chm/box-aviso-radio/avradioing.htm>). This list is updated about twice a day. To receive Radio Navigational Warnings through Inmarsat-C system, mariners should program their equipments for NAVAREA V and select the letter(s) that designate the coastal region(s) concerned.

Weekly, on Wednesdays, a Navarea Radio Navigational Warning is issued, listing all the Radio Warnings in force. Mariners who need to receive any Radio Navigational Warning or SAR information in force at a different time from usual schedules of transmission may request it by radiotelephony, in VHF, by Channel 16 (156,8 MHz), the transmissions to the stations of the National Network of Coastal Stations (RENEC), of Embratel, whose list consists in the Appendix V - 2 of “List of Radio Aid”. The call frequencies consist of the frame presented in Table 1.

#### 3 - RECOMMENDATIONS TO PRINT PATCHES, NOTES AND FRAMES

When printing patches from Notices to Mariners (NM) available on the internet, users should take the following precautions:

- Ensure scaling is not selected, including the “Fit to Page” option in the Adobe Acrobat print menu, to avoid compression in images.
- Use a good quality Inkjet/Laser printer with 300 dpi resolution or greater. Printed colour copies should be compared with the respective screen image to ensure that all charted features have reproduced suitably.
- Use paper size A4, minimum 75 gsm, for printing colour NM blocks, the same used for their printed version on the NM.

#### 4 - COLLABORATION OF MARINERS OR USERS

Diretoria de Hidrografia e Navegação (DHN) requests that mariners:

a) When they find any irregularity that can affect safety of navigation, they inform RENEK and afterwards send the “Folha de Informações de Irregularidades (*Information Sheet on Irregularities*)”, according to the existent model at the back of this Notices to Mariners.

b) When they find any omission or inexactness in Brazilian nautical charts or publications edited by DHN, they send the “Folha de Correções a Cartas e Publicações Náuticas (*Correction Sheet to Nautical Charts and Publications*)”, according to the existent model at the back of this Notices to Mariners.

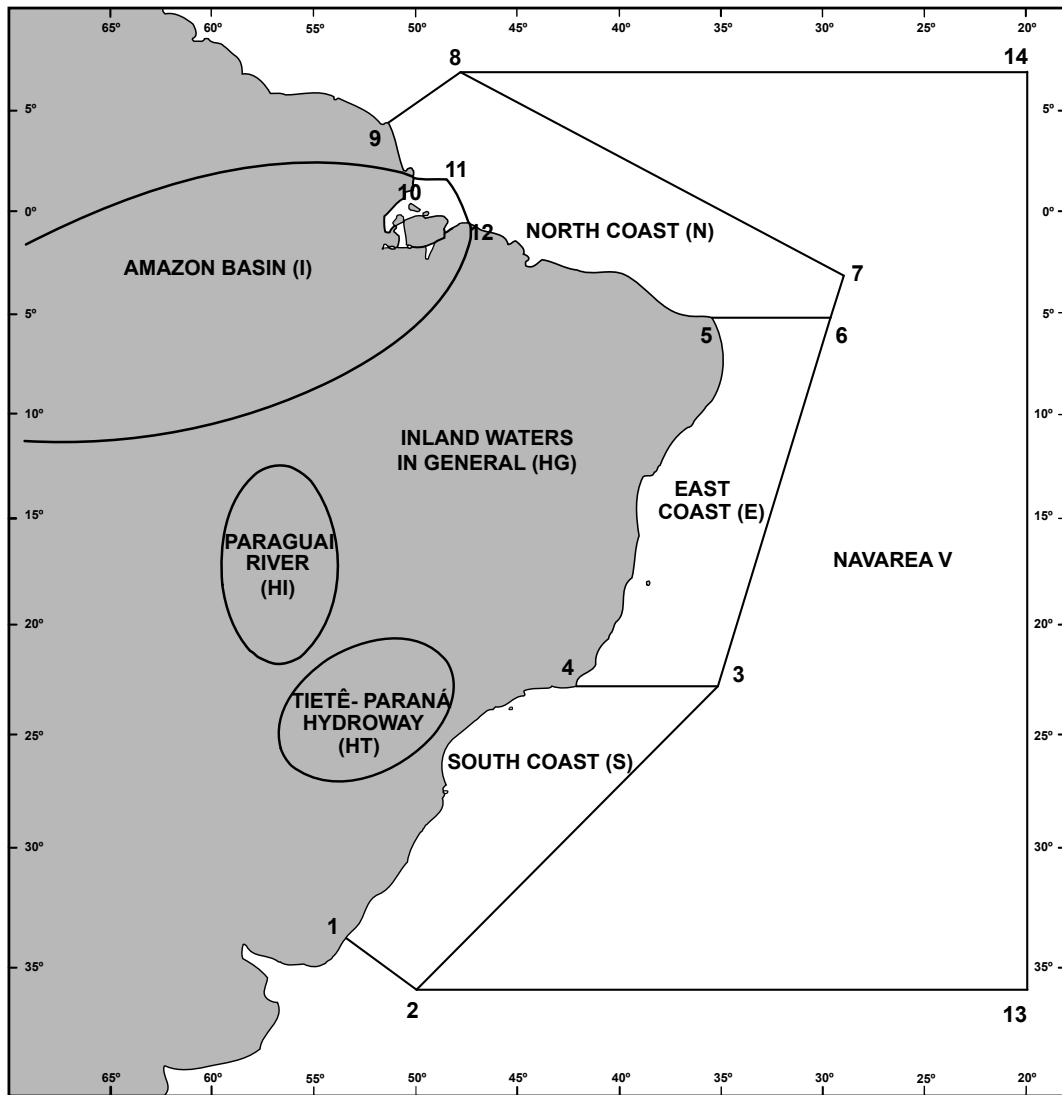
**Table 1. ISSUE OF MARITIME SAFETY INFORMATION  
(Radio Navigational Warnings, SAR and Meteorological Information) for NAVAREA/METAREA V**

<b>A) TRANSMISSIONS VIA RADIO (HF BAND) – BRAZILIAN NAVY RADIO STATION IN RIO DE JANEIRO</b>					
<b>SERVICES</b>	<b>SCHEDULES (DAILY)</b>	<b>CHANNELS (*)</b>	<b>FREQUENCIES</b>	<b>CONTENTS</b>	
RADIO NAVIGATIONAL WARNINGS AND SAR INFORMATION	0400 to 0500Z	RD	4.266,0 kHz (on demand of mariner) 6.448,0 kHz 8.580,0 kHz 12.709,0 kHz 16.974,0 kHz	- Area and Coastal Radio Warnings, except those already published in Notices to Mariners, and SAR Information (Portuguese/English) - Local Radio Warnings, except those already published in Notices to Mariners, and SAR information (Portuguese)	
	1430 to 1545Z	RD			
	2130 to 2245Z	RD			
METEOROLOGICAL BULLETINS	0230 to 0330Z	RD		12.665,0 kHz 16.978,0 kHz	- Meteorological forecasts (Portuguese/English) - Meteorological warnings (Portuguese/English)
	0600 to 0730Z	RD			
	1845 to 1930Z	RD			
METEOROLOGICAL CHARTS	0745 to 0925Z	RS	12.665,0 kHz 16.978,0 kHz		- Analysis of atmospheric pressure on surface - Height and direction of waves - Wind at 10m above surface - Sea surface temperature
	1630 to 1810Z				
<b>B) TRANSMISSIONS VIA RADIO (VHF AND HF BANDS) – COASTAL STATIONS NET (RENEC) OF EMBRATEL</b>					
<b>SERVICES</b>	<b>SCHEDULES</b>	<b>CHANNELS (*)</b>	<b>FREQUENCIES</b>	<b>CONTENTS</b>	
METEOROLOGICAL BULLETINS	On demand of mariner	RL	VHF: Call in 156,8 MHz (Channel 16) and traffic in a Channel to be indicated by the station.	- Meteorological Forecast (Portuguese/English) - Meteorological warnings (Portuguese/English)	
METEOROLOGICAL WARNINGS, RADIO NAVIGATIONAL WARNINGS AND SAR INFORMATION	As necessary		HF: Call in 4.125,0 kHz and traffic in a frequency designed by the station	- Meteorological warnings (Portuguese/English) - Most relevant Area, Coastal and Local Radio Warnings - SAR information (Portuguese/English)	
<b>C) TRANSMISSIONS VIA SATELLITE (INMARSAT-C) – LAND EARTH STATION, BURUM - NETHERLANDS</b>					
<b>SERVICES</b>	<b>SCHEDULES (DAILY)</b>	<b>SATELLITE</b>	<b>CONTENTS</b>		
RADIO NAVIGATIONAL WARNINGS AND SAR INFORMATION	0030Z and 1230Z or as necessary	East Atlantic (AOR-E)	- SAR Information (English) - Area and Coastal Warnings (English), except those already published in Notices to Mariners.		
METEOROLOGICAL BULLETINS	0730Z and 1930Z or as necessary		- Meteorological forecasts (English) - Meteorological warnings (English)		
<b>D) INTERNET</b>					
<b>SERVICES</b>	<b>SITES AND LINKS</b>			<b>CONTENTS</b>	
RADIO NAVIGATIONAL WARNINGS AND SAR INFORMATION	<a href="http://www.mar.mil.br/dhn/chm/box-aviso-navegantes/avgantes/avrado.htm">www.mar.mil.br/dhn/chm/box-aviso-navegantes/avgantes/avrado.htm</a>			Area, Coastal and Local Radio Warnings (Portuguese)	
	<a href="http://www.mar.mil.br/dhn/chm/box-aviso-navegantes/avgantes/avradoing.htm">http://www.mar.mil.br/dhn/chm/box-aviso-navegantes/avgantes/avradoing.htm</a>			Area and Coastal Radio Warnings (English)	
NOTICES TO MARINERS (**)	<a href="http://www.mar.mil.br/dhn/chm/box-aviso-navegantes/avgantes/folheto/pdf.htm">www.mar.mil.br/dhn/chm/box-aviso-navegantes/avgantes/folheto/pdf.htm</a> (choose the link of NM of interest)			- In Section II of NM: Area, Coastal and Local Radio Warnings (Portuguese) in force more than 6 weeks.	
	<a href="http://www.mar.mil.br/dhn/chm/box-aviso-navegantes/avgantes/english/pdfing.htm">www.mar.mil.br/dhn/chm/box-aviso-navegantes/avgantes/english/pdfing.htm</a> (choose the link of NM of interest)			- In Section VII of NM: Area and Coastal Radio Warnings (English) in force more than 6 weeks.	
METEOROLOGICAL BULLETINS	<a href="http://www.mar.mil.br/dhn/chm/meteo/index.htm">www.mar.mil.br/dhn/chm/meteo/index.htm</a> (choose the link "meteoromarinha" – in Portuguese) <a href="http://www.mar.mil.br/dhn/chm/meteo/indexing.htm">www.mar.mil.br/dhn/chm/meteo/indexing.htm</a> (choose the link "bulletins" – in English)			- Meteorological forecasts (Portuguese/English) - Meteorological warnings (Portuguese/English)	
METEOROLOGICAL WARNINGS	<a href="http://www.mar.mil.br/dhn/chm/meteo/index.htm">www.mar.mil.br/dhn/chm/meteo/index.htm</a> (choose the link "avisos de mau tempo" – in Portuguese) <a href="http://www.mar.mil.br/dhn/chm/meteo/indexing.htm">www.mar.mil.br/dhn/chm/meteo/indexing.htm</a> (choose the link "severe weather warnings" – in English)			- Meteorological warnings (Portuguese/English)	
METEOROLOGICAL CHARTS	<a href="http://www.mar.mil.br/dhn/chm/meteo/index.htm">www.mar.mil.br/dhn/chm/meteo/index.htm</a> (choose the link "cartas sinóticas" – in Portuguese) (choose the link "previsão numérica"- in Portuguese) <a href="http://www.mar.mil.br/dhn/chm/meteo/indexing.htm">www.mar.mil.br/dhn/chm/meteo/indexing.htm</a> (choose the link "synoptic charts" – in English) (choose the link "numerical predictions" – in English)			- Analysis of atmospheric pressure on surface and other products.	

(\*) RD: Radio Data (USB-A3J/J2D)      RS: Radio facsimile (F3C)      RL: Radiotelephone (F3E and J3E)

(\*\*) SAR (search and rescue) Radio Warnings and Radio Navigational Warnings related to gunnery area interdiction and other brief activities are not present in sections II and VII of Notices to Mariners.

Figure 1. Schematic representation of NAVAREA V, Coastal Regions and Inland Waters, for classification and identification of Radio Navigational Warnings and Notices to Mariners.



a) NAVAREA V: comprises the maritime area limited by the following points:

Points	LATITUDE	LONGITUDE
1	33° 45' S	053° 22' W
2	35° 50' S	050° 10' W
13	35° 50' S	020° 00' W
14	07° 00' N	020° 00' W
8	07° 00' N	049° 28' W
9	04° 30' N	051° 35' W

b) COASTAL REGIONS: comprise the maritime areas limited by the geographic coordinates mentioned below, as well as bays, inlets and ports covered by them:

SOUTH COAST (S)

Points	LATITUDE	LONGITUDE
1	33° 45' S	053° 22' W
2	35° 50' S	050° 10' W
3	23° 01' S	035° 00' W
4	23° 01' S	042° 00' W

- VII -  
EAST COAST (E)

Points	LATITUDE	LONGITUDE
<b>3</b>	23° 01' S	035° 00' W
<b>4</b>	23° 01' S	042° 00' W
<b>5</b>	05° 10' S	035° 29' W
<b>6</b>	05° 10' S	029° 33' W

NORTH COAST (N)

Points	LATITUDE	LONGITUDE
<b>5</b>	05° 10' S	035° 29' W
<b>6</b>	05° 10' S	029° 33' W
<b>7</b>	03° 00' S	028° 55' W
<b>8</b>	07° 00' N	049° 28' W
<b>9</b>	04° 30' N	051° 35' W
<b>10</b>	01° 40' N	049° 55' W
<b>11</b>	01° 40' N	048° 35' W
<b>12</b>	00° 37' S	047° 22' W

AMAZON BASIN (I)

Estuary Area<sup>2</sup> of Amazonas and Pará rivers, to the following points:

Points	LATITUDE	LONGITUDE
<b>10</b>	01° 40' N	049° 55' W
<b>11</b>	01° 40' N	048° 35' W
<b>12</b>	00° 37' S	047° 22' W

c) NAVAREA WARNINGS: are those in maritime area outside the limits of coastal regions.

d) OCEANIC AREA : comprises the maritime area outside the limits of coastal regions.

e) INLAND WATERS (rivers, lakes and lagoons):

- AMAZON BASIN (I): comprises Amazonas river, and its tributaries, upstream Santana Leste light, in the vicinity of the city of Santana (AP), as well as Pará river, and its tributaries, upstream the leading line Chapéu Virado light - Coroa Grande light, in the vicinity of Belém (PA);

- PARAGUAI RIVER (HI): comprises Paraguai river and its tributaries;

- TIETÊ-PARANÁ HYDROWAY (HT): comprises Tietê and Paraná rivers and their tributaries;

- INLAND WATERS IN GENERAL (HG): comprises the other navigable inland ways (rivers, lakes and lagoons). E.g. Lagoa dos Patos and Lago Paranoá.

<sup>2</sup> - In Amazonas river, downstream Santana Leste light;

- In Pará river, downstream the leading line Chapéu Virado light - Coroa Grande light.

**RADIO NAVIGATIONAL WARNINGS**

The World Meteorological Organization is conducting a survey regarding the World-Wide Meteorological Information and Warning Service available at: WWW.JCOMM.INFO/MMMS. Your participation is GREATLY appreciated and VALUED.

Here below there are some of the Radio Warnings in force:

**OCEANIC AREA**

**Area Radio Navigational Warnings in force, published in former Notices to Mariners:**

Nil.

**Area Radio Navigational Warnings in force more than 6 weeks, published for the first time:**

Nil.

**AMAZON BASIN**

**COASTAL RADIO NAVIGATIONAL WARNINGS**

**Coastal Radio Navigational Warnings in force, published in former Notices to Mariners:**

Nil.

**Coastal Radio Navigational Warnings in force for more than 6 weeks, published for the first time:**

Nil.

**NORTH COAST**

**COASTAL RADIO NAVIGATIONAL WARNINGS**

**Coastal Radio Navigational Warnings in force, published in former Notices to Mariners:**

Warning No.	NM Number
N 0448/16	14/16

**Coastal Radio Navigational Warnings in force for more than 6 weeks, published for the first time:**

N 0688/16  
RIVER MOUTH CALCOENE  
CHART 21100 (INT 4194) AND 21200 (INT 4195)  
CALCOENE LIGHT NRORD 2 02-30.41N 050-48.38W DESTROYED  
CANCEL THIS WARNING 201643 UTC FEB 17.

**EAST COAST**

**COASTAL RADIO NAVIGATIONAL WARNINGS**

Coastal Radio Navigational Warnings in force, published in former Notices to Mariners:

Warning No.	NM Number	Warning No.	NM Number	Warning No.	NM Number	Warning No.	NM Number
E 0678/14	11/16	E 0440/16	14/16	E 0620/16	17/16	E 0644/16	18/16

Coastal Radio Navigational Warnings in force for more than 6 weeks, published for the first time:

Nil.

**SOUTH COAST**

**COASTAL RADIO NAVIGATIONAL WARNINGS**

Coastal Radio Navigational Warnings in force, published in former Notices to Mariners:

Warning No.	NM Number	Warning No.	NM Number	Warning No.	NM Number
S 0499/16	14/16	S 0571/16	17/16	S 0592/16	17/16
S 0545/16	16/16	S 0572/16	17/16	S 0593/16	17/16

Coastal Radio Navigational Warnings in force more than 6 weeks, published for the first time:

S 0730/16  
RIO GRANDE VICINITY  
CHART 2110  
LIGTH BUOY YELLOW FOR DATA RESEARCH ARCHIEVEMENTTS OCEANICS IN 32-17.72S 052-01.50W  
TEMPORARILY ESTABLISHED  
CANCEL THIS WARNING 050359 UTC MAR 17.

S 0702/16  
SOUTH OF RESTINGA DA MARAMBAIA  
CHART 1622  
MARAMBAIA LIGHT NRORD 2712 23-06.94S 043-50.14W UNLIT  
CANCEL THIS WARNING 221457 UTC FEB 17.



**AMENDMENTS TO CHARTS**

**LIST OF CHARTS AFFECTED BY THE NOTICES 132 TO 137 CONTAINED IN THIS EDITION**

<b>Chart Number</b>	<b>Notices</b>
304	I 133
321	I 133
1000	E 135
1001	E 135
1201	E 134(P)

<b>Chart Number</b>	<b>Notices</b>
1312	E 136(P)
1504	E 137(T)
1711	S 132
21040 (INT 2005)	E 135
22300 (INT 2116)	E 135

**Temporary (T) and Preliminary (P) Notices in force and Permanent Notices published now for the first time.**

**OCEANIC AREA**

**TEMPORARY (T) and PRELIMINARY (P) NOTICES in force, published in former Notices to Mariners:**

Nil.

**TEMPORARY (T), PRELIMINARY (P) and PERMANENT NOTICES in the fortnight:**

Nil.

AMAZON BASIN

TEMPORARY (T) and PRELIMINARY (P) NOTICES in force, published in former Notices to Mariners:

Notice No.	Chart Number	NM	Valid until
I 44(P)/01	231	13/16	-
I 58(P)/03	4102 B	13/16	-
I 5(P)/04	Croqui do Rio Negro, fl. n° 004	13/16	-
I 99(P)/04	203 - 204	13/16	-
I 83(T)/05	304 - 320	13/16	-
I 85(P)/05	304	13/16	-
I 87(P)/05	232	13/16	-
I 158(P)/05	4110 - 4150	13/16	-
I 30(P)/07	4150	13/16	-
I 40(P)/07	4500	13/16	-
I 235(P)/08	4110	13/16	-
I 66(P)/09	4105 A / B	13/16	-
I 70(P)/09	4500	13/16	-
I 71(P)/09	4500	13/16	-
I 77(P)/09	4342 B	13/16	-
*I 134(P)/09	4150	13/16	-
*I 165(P)/09	ATLAS 4500	13/16	-
I 12(P)/11	4416	13/16	-
*I 101(P)/11	4150	13/16	-
*I 3(P)/12	302	13/16	-
*I 19(P)/12	4150	13/16	-
*I 3(P)/13	4102 A / B	13/16	-
*I 38(P)/13	204	13/16	-
*I 78(P)/13	4202 A / B	13/16	-
I 80(P)/13	4150	13/16	-
I 88(P)/13	304	13/16	-
*I 97(P)/13	4102 B	13/16	-
*I 157(P)/13	4150	13/16	-
*I 158(P)/13	4150	13/16	-
*I 159(P)/13	4150	13/16	-
*I 160(P)/13	4150	13/16	-
*I 161(P)/13	4150	13/16	-
*I 166(P)/13	4102 A	13/16	-
*I 167(P)/13	4150	13/16	-
*I 168(P)/13	4150	13/16	-
*I 169(P)/13	4150	13/16	-
*I 170(P)/13	4150	13/16	-
*I 171(P)/13	4150	13/16	-
*I 1(P)/14	4103 A / B	13/16	-
*I 30(P)/14	4150	13/16	-
*I 31(P)/14	4150	13/16	-
*I 32(P)/14	4150	13/16	-
*I 63(P)/14	4101 B	13/16	-
*I 64(P)/14	203 - 204 - 21300 (INT 4196)	13/16	-
I 67(P)/14	303	13/16	-
I 68(P)/14	242 - 243	13/16	-
I 70(P)/14	4103 A	13/16	-
*I 123(P)/14	4103 B - 4381 A	13/16	-
*I 168(P)/14	4361 A	13/16	-
*I 169(P)/14	303 - 21400 (INT 4197)	13/16	-
I 176(P)/14	4201 A / B	13/16	-
*I 208(P)/14	4104 A	13/16	-
*I 209(P)/14	4104 B	13/16	-
*I 223(P)/14	4103 B	13/16	-
*I 224(P)/14	4104 A	13/16	-
I 230(P)/14	204 - 206	13/16	-
*I 232(P)/14	4101 A	13/16	-
*I 233(P)/14	4101 B	13/16	-
*I 241(P)/14	204	13/16	-

Notice No.	Chart Number	NM	Valid until
*I 242(P)/14	242	13/16	-
*I 1(P)/15	4101 A	13/16	-
*I 7(P)/15	4103 B	13/16	-
*I 9(P)/15	4104 A	13/16	-
*I 10(P)/15	4104 B	13/16	-
*I 21(P)/15	4150	13/16	-
*I 30(P)/15	21300 (INT 4196)	13/16	-
I 74(P)/15	4110	13/16	-
*I 86(P)/15	4150	13/16	-
*I 87(P)/15	4150	13/16	-
*I 88(P)/15	4150	13/16	-
*I 89(P)/15	4150	13/16	-
*I 93(P)/15	4101 A	13/16	-
I 112(P)/15	4150	13/16	-
*I 118(P)/15	4500	13/16	-
*I 119(P)/15	4500	13/16	-
*I 120(P)/15	4500	13/16	-
*I 121(P)/15	4500	13/16	-
*I 122(P)/15	4500	13/16	-
*I 123(P)/15	4500	13/16	-
*I 124(P)/15	4500	13/16	-
*I 169(P)/15	4411	13/16	-
*I 170(P)/15	4418	13/16	-
*I 172(P)/15	4150	13/16	-
*I 173(P)/15	4150	13/16	-
*I 174(P)/15	4150	13/16	-
*I 175(P)/15	4150	13/16	-
*I 176(P)/15	4150	13/16	-
*I 177(P)/15	4150	13/16	-
*I 178(P)/15	4150	13/16	-
*I 189(P)/15	4104	13/16	-
I 192(T)/15	4103 B - 4381 A / B - 4382 A / B 4411 - 4412 - 4413 - 4414 4415 4416 - 4417 - 4418	13/16	-
*I 196(P)/15	4500	13/16	-
*I 197(P)/15	4500	13/16	-
*I 204(P)/15	4150	13/16	-
I 205(P)/15	4103 A	13/16	-
*I 6(P)/16	4102 B	13/16	-
*I 7(P)/16	4103 A	13/16	-
*I 14(P)/16	4150	13/16	-
*I 15(P)/16	4150	13/16	-
*I 16(P)/16	4150	13/16	-
*I 17(P)/16	4150	13/16	-
*I 21(P)/16	4150	13/16	-
*I 22(P)/16	4150	13/16	-
*I 23(P)/16	4150	13/16	-
*I 24(P)/16	4150	13/16	-
*I 25(P)/16	4150	13/16	-
*I 26(P)/16	4150	13/16	-
I 28(P)/16	304	13/16	-
I 29(P)/16	4381 A / B	13/16	-
*I 62(P)/16	4382 B	13/16	-
I 93(T)/16	4366	13/16	15-01-2017
I 101(T)/16	304	15/16	16-02-2017
I 102(T)/16	231 - 303 - 21400 (INT 4197)	15/16	-
I 122(P)/16	4101A	18/16	-
I 123(P)/16	204	18/16	-
I 124(P)/16	242	18/16	-

\* Notices with block.

**TEMPORARY (T), PRELIMINARY (P) and PERMANENT NOTICES in the fortnight:**

**\* I 133/16 BRASIL - AMAZON BASIN**

Porto de Vila do Conde - Rock and danger line

**Reference:** Chart 12000 – Symbols, Abbreviations and Terms, pg. 36 K (1) and (14)

**Chart 304** Datum: WGS-84 (Last correction: 108/16)

Insert + (0<sub>g</sub>) 01°34,79'S 48°47,42'W

**Chart 321** Datum: WGS-84 (Last correction: 96/15)

Insert + (0<sub>g</sub>) 01°34,792'S 48°47,422'W

Insert ..... (danger line), joining the positions:  
 01°34,820'S 48°47,430'W  
 01°34,750'S 48°47,280'W  
 01°34,690'S 48°47,350'W  
 01°34,710'S 48°47,450'W  
 01°34,820'S 48°47,430'W

**NORTH COAST**

**TEMPORARY (T) and PRELIMINARY (P) NOTICES in force, published in former Notices to Mariners:**

Notice No.	Chart Number	NM	Valid until
N 94(P)/04	703 - 720	13/16	-
N 154(P)/10	414	13/16	-
N 58(P)/11	701 - 710	13/16	-
N 26(T)/13	21010 (INT 4071) 21100 (INT 4194) 21200 (INT 4195)	13/16	-
N 117(P)/13	410 - 411 - 412	13/16	-

Notice No.	Chart Number	NM	Valid until
N 142(P)/14	701	13/16	-
N 141(T)/15	705 - 710	13/16	-
N 148(T)/15	21010 (INT 4071) 21100 (INT 4194)	13/16	-
N 149(T)/15	21900 (INT 2112)	13/16	-
N 191(T)/15	21500 (INT 2108)	13/16	-
N 18(T)/16	701 - 710	13/16	-

**TEMPORARY (T), PRELIMINARY (P) and PERMANENT NOTICES in the fortnight:**

Nil.

**EAST COAST**

**TEMPORARY (T) and PRELIMINARY (P) NOTICES in force, published in former Notices to Mariners:**

Notice No.	Chart Number	NM	Valid until
E 138(P)/04	1107 - 1110 - 1170 - 1171	13/16	-
E 97(P)/05	1310 - 1311	13/16	-
E 105(P)/07	1311	13/16	-
E 126(P)/08	902	13/16	-
E 127(P)/08	930	13/16	-
E 161(P)/09	1550	01/16	-
E 56(P)/10	1106 - 1110	01/16	-
E 128(T)/10	1103	01/16	-
E 8(P)/11	901	13/16	-
E 88(P)/11	1101	13/16	-
E 37(P)/12	1401	13/16	-
E 39(P)/12	1101	13/16	-
E 98(T)/12	902	13/16	-
E 147(T)/12	902	13/16	-
E 68(P)/13	1401	13/16	-

Notice No.	Chart Number	NM	Valid until
E 116(P)/13	1312	13/16	-
E 66(P)/14	1401	13/16	-
E 167(P)/14	1504	13/16	06-06-2018
E 204(P)/14	1401	13/16	-
E 225(P)/14	1107 - 1110 - 1170 - 1171	13/16	-
E 134(P)/15	1503 - 1505	13/16	-
E 143(P)/15	1401	13/16	-
E 147(T)/15	1401	13/16	-
E 186(T)/15	1200	13/16	01-11-2016
E 187(T)/15	22800 (INT 2121)	13/16	01-11-2016
E 201(P)/15	1420	13/16	-
E 5(T)/16	1406	13/16	-
E 71(T)/16	22800 (INT 2121)	13/16	16-12-2016
E 97(T)/16	906	14/16	31-12-2016
E 98(T)/16	1550 - 22900	14/16	31-12-2016

**TEMPORARY (T), PRELIMINARY (P) and PERMANENT NOTICES in the fortnight:**

**\* E 134(P)/16 SOUTH ATLANTIC - BRASIL - EAST COAST**

Rio Cachoeira - Works

Valid until: 30/07/2018

Chart 1201 Datum: WGS-84

Insert Work on water:

14°48,450'S 39°01,610'W  
14°48,350'S 39°01,840'W  
14°47,940'S 39°01,860'W

**\*E 135/16 SOUTH ATLANTIC - BRASIL - EAST COAST**

Terminal Marítimo Inácio Barbosa - Buoyage

Reference: Chart 12000 – Symbols, Abbreviations and Terms, pg. 55 P

Chart 1000 Datum: Córrego Alegre (Last correction: 87/16)

Replace Lp. Alt. BBE. 30s68m26/21M with Lp.B.15s 68m17M 10°49,67'S 36°56,10'W

Chart 1001 Datum: WGS-84 (Last correction: 176/13)

Replace Lp. Alt. BBE. 30s 68m 26/21M with Lp.B.15s 68m17M 10°49,670'S 36°56,100'W

Chart 1001(Plan) Datum: WGS-84

Replace Lp. Alt. BBE. 30s68m26/21M with Lp.B.15s 68m17M 10°49,670'S 36°56,100'W

Chart 21040 (INT 2005) Datum: WGS-84 (Last correction: 116/16)

Replace Al. Fl. WWR. 26/21M with Fl. W. 17M 10°49,7'S 36°56,1'W

Chart 22300 (INT 2116) Datum: WGS-84 (Last correction: 189/13)

Replace Al. Fl. WWR. 30s68m26/21M with Fl. W. 15s68m17M 10°49,7'S 36°56,1'W

**\* E 136(P)/16 SOUTH ATLANTIC - BRASIL - EAST COAST**

Barra do Tomba - Obstruction

Reference: Chart 12000 – Symbols, Abbreviations and Terms, pg. 38 K (41)

**Chart 1312** Datum: WGS-84

Insert



17°45,991'S 39°11,950'W

**\* E 137(T)/16 SOUTH ATLANTIC - BRASIL - EAST COAST**

Enseada de Manguinhos - Dredging

Valid until: 04-04-2017

**Chart 1504** Datum: WGS-84

dredged in positions:

22°44,63'S 41°57,04'W  
22°45,06'S 41°57,70'W  
22°45,08'S 41°57,68'W  
22°45,05'S 41°57,67'W  
22°44,66'S 41°57,03'W

22°44,96'S 41°57,51'W  
22°44,99'S 41°57,52'W  
22°45,05'S 41°57,47'W  
22°45,04'S 41°57,41'W  
22°44,98'S 41°57,37'W  
22°44,92'S 41°57,40'W  
22°44,98'S 41°57,44'W

22°45,04'S 41°57,58'W  
22°45,11'S 41°57,62'W  
22°45,33'S 41°57,45'W  
22°45,33'S 41°57,40'W  
22°45,32'S 41°57,40'W  
22°45,32'S 41°57,44'W  
22°45,11'S 41°57,60'W  
22°45,04'S 41°57,56'W

spoil ground:

22°44,70'S 41°57,08'W  
22°45,30'S 41°56,72'W  
22°45,29'S 41°56,71'W  
22°44,69'S 41°57,82'W

22°44,66'S 41°57,09'W  
22°44,21'S 41°57,45'W  
22°44,20'S 41°57,44'W  
22°44,65'S 41°57,08'W

22°44,99'S 41°57,53'W  
22°45,05'S 41°57,47'W  
22°45,05'S 41°57,41'W  
22°45,07'S 41°57,40'W  
22°45,13'S 41°57,42'W  
22°45,13'S 41°57,49'W  
22°45,04'S 41°57,56'W

**SOUTH COAST**

**TEMPORARY (T) and PRELIMINARY (P) NOTICES in force, published in former Notices to Mariners:**

Notice No.	Chart Number	NM	Valid until
S 150(T)/05	30 (INT 201)	13/16	-
S 54(P)/06	1822	13/16	-
S 86(P)/06	1902	13/16	-
S 56(P)/07	1501 - 1512	13/16	-
S 21(T)/08	2101	13/16	-
S 38(T)/08	1511 - 1512	13/16	-
S 142(T)/08	21070 (INT 2008) - 23000 (INT 2123)	13/16	-
S 234(P)/08	1501 - 1511	13/16	-
S 19(P)/10	1902	13/16	-
S 63(P)/10	2101	13/16	-
S 71(P)/10	1621	13/16	-
S 78(P)/10	1636	13/16	-
S 132(T)/10	1636	13/16	-
S 8(P)/12	1 - 30 - 21070 (INT 2008)	13/16	-
S 36(P)/12	1621	13/16	-
S 50(P)/12	2101 - 2112	13/16	-
S 78(P)/12	23000 (INT 2123)	13/16	9-12-2026
S 140(P)/12	1623	13/16	-
S 20(P)/13	1901 - 1910	13/16	-
S 73(P)/13	2101 - 2110	13/16	-
S 114(P)/13	1622	13/16	-
S 61(P)/14	1641	13/16	-
S 78(P)/14	1822	13/16	-
S 89(P)/14	1908	13/16	-
S 206(P)/14	1607 - 1622 - 1623	13/16	-
S 226(P)/14	1511 - 1512 - 1515	13/16	-
S 22(P)/15	23100 - 23200 - 21070	13/16	-
S 56(P)/15	1711	13/16	-
S 64(P)/15	1511 - 1512 - 1515	13/16	-
S 132(P)/15	1501 - 1511 - 1512	13/16	-
S 144(T)/15	1511 - 1512 - 1514 - 1515	13/16	-

Notice No.	Chart Number	NM	Valid until
S 150(T)/15	1501 - 1511 - 1512	13/16	-
S 155(T)/15	1908 - 1910	13/16	-
S 156(T)/15	1511	13/16	-
S 157(T)/15	1901	13/16	-
S 158(T)/15	1620 - 1621	13/16	-
S 159(T)/15	1621	13/16	-
S 160(T)/15	1607 - 1620 - 1621	13/16	-
S 161(T)/15	1621	13/16	-
S 162(T)/15	1622 - 1623	13/16	-
S 163(T)/15	1633	13/16	-
S 164(T)/15	1901	13/16	-
S 166(P)/15	1901	13/16	-
S 179(T)/15	23500 (INT 2128)	13/16	-
S 180(T)/15	1511 - 1512 - 1515	13/16	-
S 198(P)/15	1501 - 1511 - 1512 - 1515	13/16	-
S 215(T)/15	1623	13/16	06-11-2016
S 19(T)/16	21070 (INT 2008) 23100 (INT 2124)	13/16	-
S 30(P)/16	1501 - 1513	13/16	-
S 31(P)/16	21700 (INT 2008)	13/16	-
S 32(T)/16	1607 - 1631 23100 (INT 2124)	13/16	-
S 52(T)/16	1633	13/16	08-01-2017
S 59(T)/16	1511 - 1512 - 1515	13/16	16-05-2017
S 64(P)/16	1711	13/16	-
S 69(P)/16	1511 - 1512 - 1515	13/16	-
S 96(T)/16	1622	14/16	31-12-2016
S 110(T)/16	1711 - 1713	16/16	31-12-2016
S 119(T)/16	1822	17/16	17-03-2017
S 127(T)/16	1841	18/16	30-05-2018
S 128(P)/16	1841	18/16	01-01-2018
S 129(P)/16	1841	18/16	01-02-2017

**TEMPORARY (T), PRELIMINARY (P) and PERMANENT NOTICES in the fortnight:**

**\* S 132/16 SOUTH ATLANTIC - BRASIL - SOUTH COAST**

Porto de Santos - Depths, depth contours and diagrams

**Chart 1711** Datum: WGS-84 (Last correction: 219/15)

Insert the accompanying block.

23°55,69'S 46°19,88'W (part 1)  
24°03,11'S 46°19,28'W (part 2)

Replace the existing plan by the accompanying one.

23°55,80'S 46°34,50'W

**INLAND WATERS IN GENERAL**

**TEMPORARY (T) and PRELIMINARY (P) NOTICES in force, published in former Notices to Mariners:**

Notice No.	Chart Number	NM	Valid until
HG 139(T)/93	2105	13/16	-
HG 65(T)/95	2109 - 2111 - 2113 - 2140	13/16	-
HG 164(P)/96	2109 - 2111 - 2140	13/16	-

Notice No.	Chart Number	NM	Valid until
HG 176(T)/97	2103 - 2105 - 2106 - 2107 - 2108 - 2109 - 2111 - 2112	13/16	-
HG 75(P)/98	2103 - 2108 - 2109	13/16	-
HG 31(P)/00	2103 - 2104	13/16	-

**TEMPORARY (T), PRELIMINARY (P) and PERMANENT NOTICES in the fortnight:**

Nil.

**SPECIAL PERMANENT NOTICES**

**SPECIAL PERMANENT NOTICES in force, published in former Notices to Mariners:**

Notice No.	NM Number
SPN 12/95	13/16
SPN 8/99	13/16

Notice No.	NM Number
SPN 8/01	13/16
SPN 1/04	13/16

Notice No.	NM Number
SPN 4/07	13/16
SPN 2/08	13/16

Notice No.	NM Number
SPN 3/08	13/16
APE 1/16	15/16

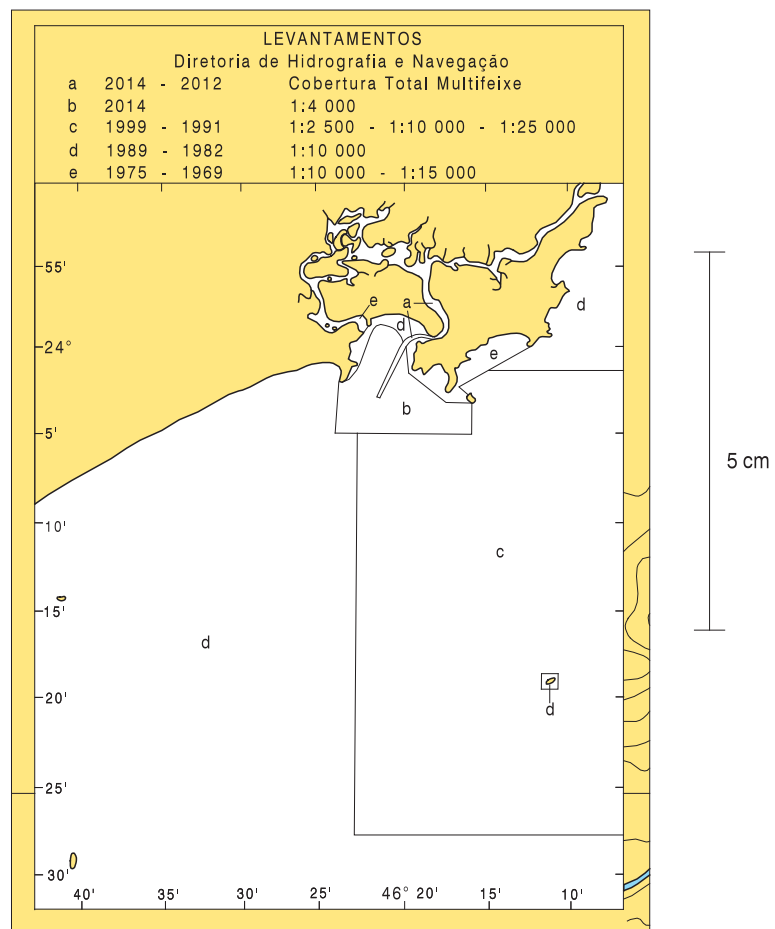
**SPECIAL PERMANENT NOTICES in the fortnight:**

Nil.



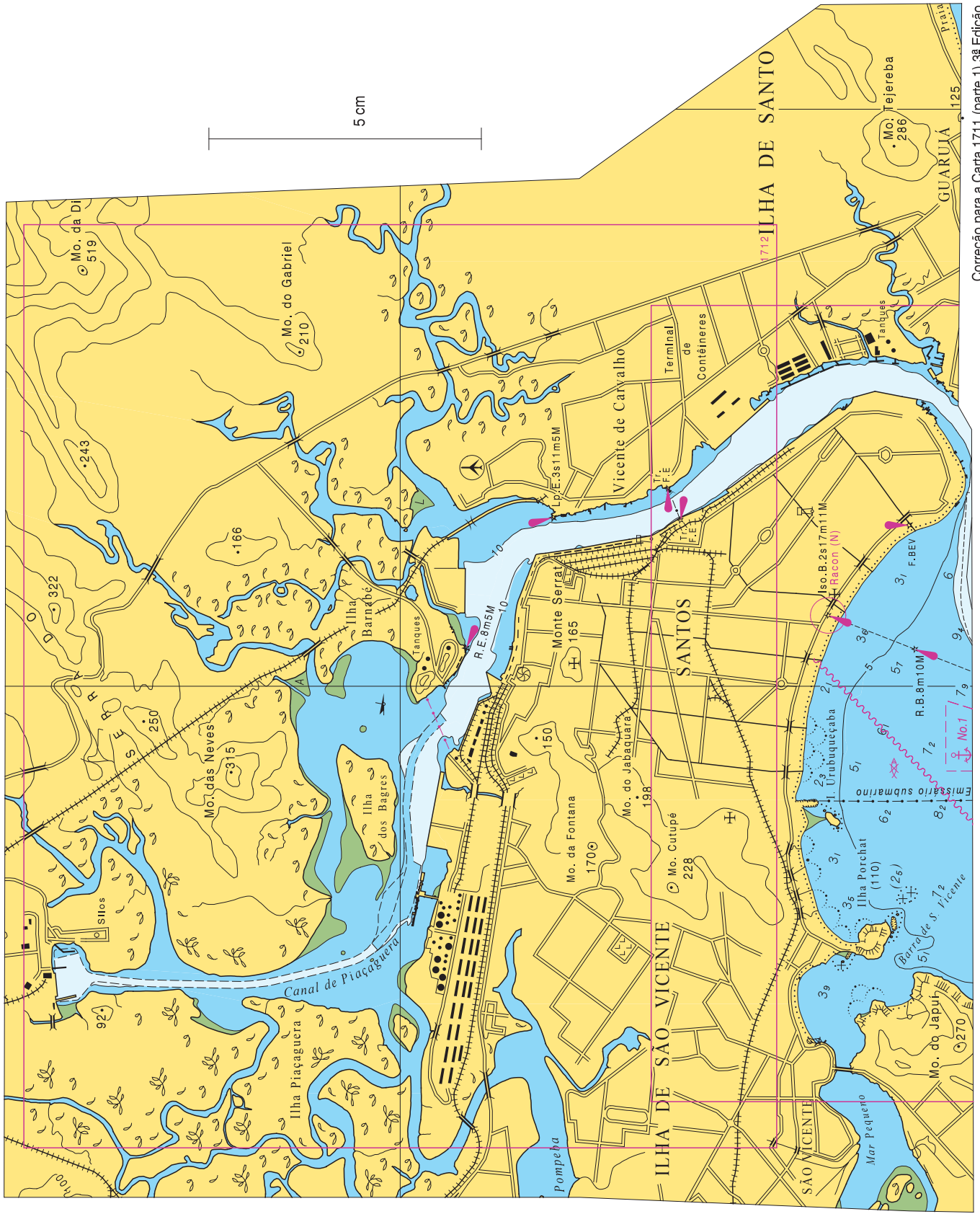
# SEÇÃO VIII - REPRODUÇÕES DE TRECHOS, QUADROS E NOTAS

Acompanha o Aviso Nº S132 de 2016.



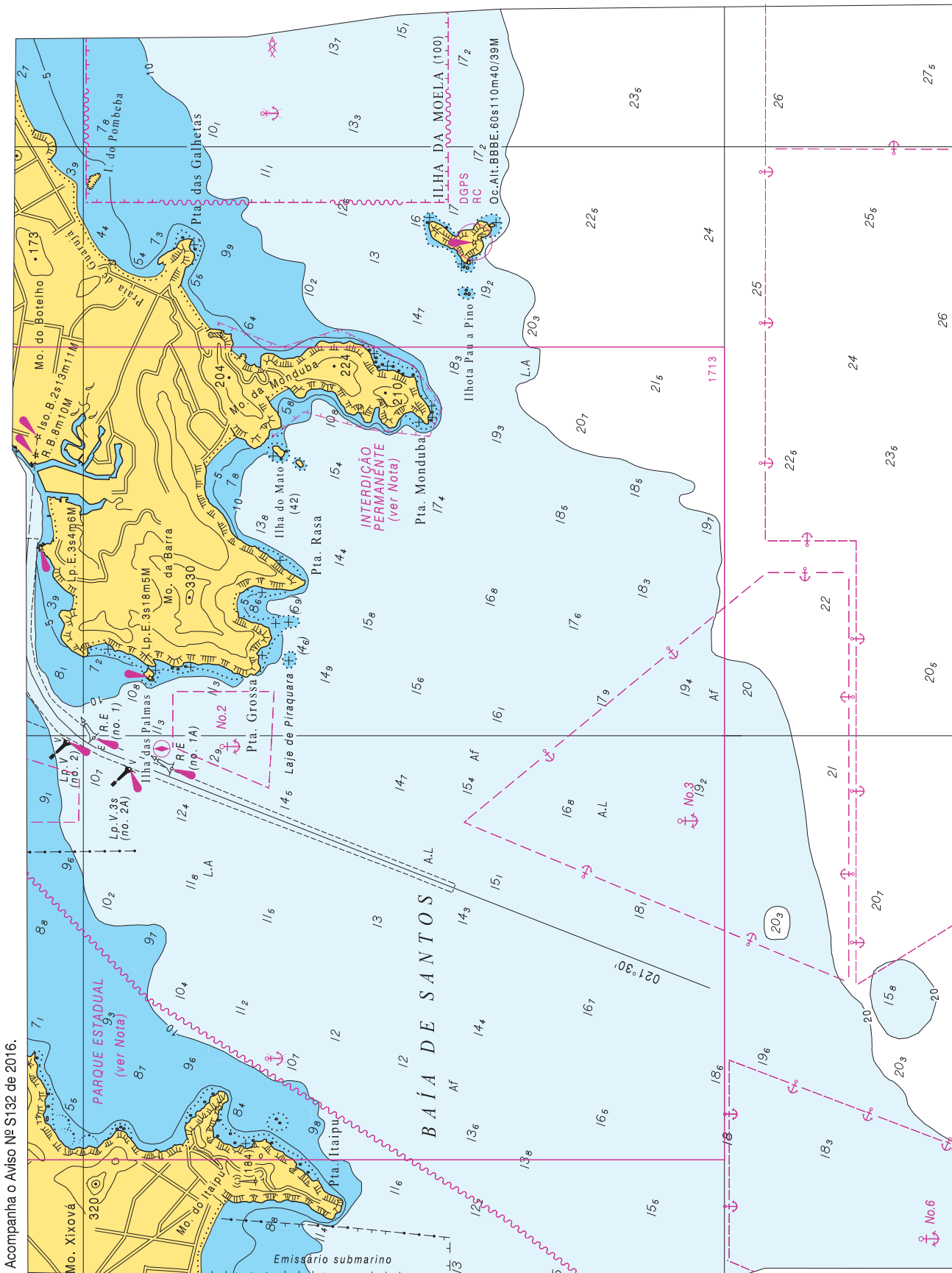
Correção para a Carta 1711 (Quadro de Levantamentos) 3ª Edição.







5 cm



Acompanha o Aviso Nº S132 de 2016.

Correção para a Carta 1711 (parte 2) 3ª Edição.



FOLHETO “AVISOS AOS NAVEGANTES” Nº 20/2016

SEÇÃO IV.1

LISTA DE FARÓIS

35ª EDIÇÃO, BRASIL, 2016 – 2017

FOLHA DE CORREÇÕES Nº 3

ALTERAÇÕES EM SINAIS NÁUTICOS

Efetuar nas informações relativas aos sinais abaixo, as alterações assinaladas com um asterisco (\*). As informações das colunas que estão em branco ou sem asterisco, permanecem sem alterações.

(1)	(2)	(3)	(4)	(5)	(6)	(7)	(8)
Nº DE ORDEM E Nº INTER-NACIONAL	LOCAL NOME CARTA NÁUTICA CLASSIFICAÇÃO	POSIÇÃO	CARACTERÍSTICA PERÍODO FASE DETALHADA INTENSIDADE	ALTI-TUDE	ALCANCES LUMINOSO E GEOGRÁFICO	DESCRIÇÃO E ALTURA	OBSERVAÇÕES
1402 G 0229.5	- <b>Santa Isabel</b> 1001		Lp. B.* 15s* B. 2,0 – Ecl.13,0* 3205*		17* 20*		
	<b>PORTO DE ITAJAÍ</b> <b>CANAL DE ACESSO</b>						
3820	- <i>Itajai n° 1</i> 1841*						
3821	- <i>Itajai n° 2</i> 1841*						
3822	- <i>Itajai n° 3</i> 1841*						
3823	- <i>Itajai n° 4</i> 1841*						
3824	- <i>Itajai n° 5</i> 1841*						
3826	- <i>Itajai n° 6</i> 1841*						
3828 G 0555	- Itajai n° 8 1841*						
3832 G 0554	- Itajai n° 7 1841*						
3836 G 0555.5	- Itajai n° 10 1841*						
3838	- Itajai n° 9 1841*						
3840 G 0555.8	- Itajai n° 12 1841*						
3844 G 0555.4	- Itajai n° 11 1841*						
3848 G 0555.7	- Itajai n°14 1841*						
3852 G 0555.45	- Itajai n°13 1841*						
3853 G 0555.6	- Itajai n°15 1841*						
3856	Gelopesca 1841*						
3860 G 0552.4	Antena Cabeçudas 1841*						
3864	<i>Santa Teresa</i> 1841*						
3868 G 0552	<b>Cabeçudas</b> 1841*						





# COLABORAÇÃO DOS NAVEGANTES OU USUÁRIOS

(COLLABORATION OF MARINERS OR USERS)

## I) FOLHA DE INFORMAÇÕES DE IRREGULARIDADES (INFORMATION SHEET ON IRREGULARITIES)

Indicativo e nome do Navio/Embarcação: (Indicative and name of Vessel/Ship) .....

Nome do observador (Name of observer): .....

Endereço/e-mail/Fax: (Address/e-mail/Fax number) .....

Telefone: (Phone) .....

Data da observação: (Observation date) ..... Hora da observação (HMG): [Observation time (GMT)] .....

Posição da irregularidade observada: (Position of observed irregularity) Latitude: ..... Longitude: ..... Datum: .....

Carta náutica de referência (citar o país de origem) [Nautical Chart of reference (country of origin)] n<sup>o</sup> ..... Edição: (Edition) .....

Descrição da(s) irregularidade(s) e comentários: (Description of irregularities and comments).....

REMETENTE: (SENDER) .....

Assinatura: (Signature) .....

### Observações:

- 1 - Esta folha destina-se à comunicação de irregularidades constatadas pelo navegante, que possam afetar a segurança da navegação.
- 2 - Solicita-se aos navegantes que encaminhem as informações acima detalhadas ao Centro de Hidrografia da Marinha (CHM), por FAX (21)-2189-3210, e-mail: [segnav@chm.mar.mil.br](mailto:segnav@chm.mar.mil.br) (exclusivo para comunicação de irregularidades que podem ensejar a transmissão de Avisos-Rádio) e [cartografia@chm.mar.mil.br](mailto:cartografia@chm.mar.mil.br) (para dúvidas, sugestões, etc.) ou pelo correio (CHM - Divisão de Informações de Segurança da Navegação, Rua Barão de Jaceguay, s/n<sup>o</sup>, Ponta da Areia, CEP 24048-900, Niterói, RJ) ou Capitânicas dos Portos (ou suas Delegacias e Agências) mais próximas.
- 3 - Solicita-se às Capitânicas dos Portos, Delegacias e Agências que ao receberem estas informações as encaminhem ao CHM o mais breve possível, para divulgação aos Navegantes. Caso necessário, as informações apresentadas poderão ser complementadas sob a ótica da Capitania, Delegacia ou Agência em questão.
- 4 - No campo "Descrição da(s) irregularidade(s) e comentários" devem ser prestadas informações que caracterizem a irregularidade constatada, bem como o método empregado na determinação da posição da irregularidade e do navio/embarcação (satélite, por marcações verdadeiras ou magnéticas de pontos notáveis, por marcação e distância radar, por combinação de métodos. No caso de marcações magnéticas, informar o valor do desvio da agulha, caso seja conhecido). Caso a posição obtida não seja precisa, tal fato deve ser informado. No caso de profundidades anormais, informar os meios utilizados para sua determinação (se for possível, anexar cópia dos registros do ecobatímetro, assinalando no mesmo a data, a hora, a profundidade encontrada, a escala empregada na leitura da profundidade), a situação meteorológica reinante, o estado do mar (de acordo com a escala Beaufort - modelo **DHN-5909**) e outros detalhes julgados de interesse.

### Notes:

- 1 - This sheet is destined to the communication of irregularities verified by mariner, that may affect safety of navigation.
- 2 - Mariners are requested to send information above detailed to Centro de Hidrografia da Marinha (CHM), by FAX (21)-2189-3210, e-mail: [segnav@chm.mar.mil.br](mailto:segnav@chm.mar.mil.br) (exclusive to communicate irregularities that may originate transmission of Radio Navigational Warnings) and [cartografia@chm.mar.mil.br](mailto:cartografia@chm.mar.mil.br) (for doubts, suggestions, etc.) or by mail (CHM - Divisão de Informações de Segurança da Navegação, Rua Barão de Jaceguay, s/n<sup>o</sup>, Ponta da Areia, CEP 24048-900, Niterói, RJ) or to the nearest Shipping Offices (or its Assistant Ports and Agencies).
- 3 - Shipping Offices, Assistant Ports and Agencies are requested to send any information received to CHM, as soon as possible. If necessary, the information can be complemented, according to the Shipping Offices, Assistant Ports and Agencies point of view.
- 4 - The field "Description of irregularities and comments" should be filled with information that describes verified irregularities, as well as the method employed to determine the position of irregularities and vessel/ship (by satellite, magnetic or true bearings of conspicuous points or bearing and radar distance -in the case of magnetic bearings, inform the value of the deviation of the needle, if known). If the obtained position is not accurate, such fact should be informed. In the case of abnormal depths, inform the means used to determine them (if possible, annex a copy of echobathymeter records, marking date, time, depth found, scale employed to read the depth), predominant meteorological situation, sea condition (according to Beaufort scale - model **DHN-5909**) and other relevant details.

**II) FOLHA DE CORREÇÕES A CARTAS E PUBLICAÇÕES NÁUTICAS (CORRECTION SHEET TO NAUTICAL CHARTS AND PUBLICATIONS)**

Nome do navegante/usuário (*Name of mariner/user*): .....  
Endereço/e-mail/Fax: (*Address/e-mail/Fax*) .....  
Telefone: (*Phone*) .....  
Carta ou Publicação Náutica a corrigir (número ou nome e ano da edição) [*Nautical Chart or Publication to be corrected (number or name and year of edition)*]: .....  
Páginas da Publicação Náutica a corrigir (número da página) [*Pages of Nautical Publication to be corrected (page number)*]: .....  
Descrição e comentários: (*Description and comments*) .....  
REMETENTE: (*SENDER*) .....  
Assinatura: (*Signature*) .....

---

**Observações:**

- 1 - Esta folha destina-se à comunicação de qualquer omissão ou inexatidão constatadas pelos usuários nas cartas ou publicações náuticas da DHN, assim como de qualquer divergência entre as mesmas ou em relação a qualquer outra fonte.
- 2 - Solicita-se aos navegantes que encaminhem as informações acima detalhadas ao Centro de Hidrografia da Marinha (CHM), por FAX (21) 2189-3210, e-mail: [segnav@chm.mar.mil.br](mailto:segnav@chm.mar.mil.br) (exclusivo para comunicação de irregularidades que podem ensejar a transmissão de Avisos-Rádios) e [cartografia@chm.mar.mil.br](mailto:cartografia@chm.mar.mil.br) (para dúvidas, sugestões, etc.) ou pelo correio (CHM - Divisão de Informações de Segurança da Navegação, Rua Barão de Jaceguay, s/nº, Ponta da Areia, CEP 24048-900, Niterói, RJ) ou Capitânicas dos Portos (ou suas Delegacias e Agências) mais próximas.
- 3 - Solicita-se às Capitânicas dos Portos, Delegacias e Agências que ao receberem estas informações as encaminhem ao CHM o mais breve possível. Caso necessário, as informações apresentadas poderão ser complementadas sob a ótica da Capitania, Delegacia ou Agência em questão.
- 4 - No campo "Descrição e comentários", devem ser apresentadas as omissões ou inexatidões constatadas, as eventuais correções sugeridas e outras informações ou comentários julgados pertinentes.

**Notes:**

- 1 - This sheet is designed for the communication of any omission or inaccuracy detected by users in nautical charts or publications of DHN, as well as any divergency among them or in relation to any other source.
- 2 - Mariners are requested to send information above detailed to Centro de Hidrografia da Marinha (CHM), by FAX (21) 2189-3210, e-mail: [segnav@chm.mar.mil.br](mailto:segnav@chm.mar.mil.br) (exclusive to communicate irregularities that may originate transmission of Radio Navigational Warnings) and [cartografia@chm.mar.mil.br](mailto:cartografia@chm.mar.mil.br) (for doubts, suggestions, etc.) or by mail (CHM - Divisão de Informações de Segurança da Navegação, Rua Barão de Jaceguay, s/nº, Ponta da Areia, CEP 24048-900, Niterói, RJ) or to the nearest Shipping Offices (or its Assistant Ports and Agencies).
- 3 - Shipping Offices, Assistant Ports and Agencies are requested to send any information received to CHM, as soon as possible. If necessary, the information can be complemented, according to the Shipping Offices, Assistant Ports and Agencies point of view.
4. The field "Description and Comments" should be filled with evidenced omissions or inaccuracies, eventual corrections suggested and other pertinent information or comments.