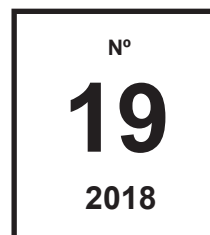




DIRETORIA DE HIDROGRAFIA E NAVEGAÇÃO

CENTRO DE HIDROGRAFIA DA MARINHA

1ª QUINZENA  
OUTUBRO

AVISOS 132 - 140

# AVISOS AOS NAVEGANTES

## ÁREA MARÍTIMA E HIDROVIAS EM GERAL

FOLHETO QUINZENAL ELABORADO PELO  
CENTRO DE HIDROGRAFIA DA MARINHA

VENDA PROIBIDA

### SEÇÕES

- I – Informações Gerais
- II – Avisos-Rádio Náuticos
- III – Correções às Cartas Náuticas
- IV – Correções às Publicações Náuticas
- V – Avisos Permanentes Especiais
- VI – Notícias Diversas
- VII – Reproduções de Trechos, Quadros e Notas

Os navegantes e usuários em geral estão convidados a notificar a Diretoria de Hidrografia e Navegação sobre a descoberta de quaisquer alterações que possam afetar a segurança da navegação, ou quaisquer observações nas Cartas e Publicações Náuticas digitais e em papel.

Para isso deve ser utilizado o Formulário de Observação Marítima, anexo ao final deste folheto.

Os seguintes canais estão disponíveis:

Envio do Formulário, outras informações, dúvidas e sugestões:

Internet: <https://www.marinha.mil.br/dhn/>

e-mail: [avradio@marinha.mil.br](mailto:avradio@marinha.mil.br)

e-mail: [chm-cartografia@marinha.mil.br](mailto:chm-cartografia@marinha.mil.br)

Telefone/Fax: +55 (21) 2189-3210 / 99678-1948

Correio: CHM - Divisão de Planejamento e Coordenação  
Complexo Naval da Ponta da Armação  
Rua Barão de Jaceguai, S/N  
Ponta d'Areia  
24048-900 Niterói - RJ

## SEÇÃO I – INFORMAÇÕES GERAIS

A publicação “Avisos aos Navegantes Área Marítima e Hidrovias em Geral” é um folheto quinzenal elaborado pelo Centro de Hidrografia da Marinha (CHM), sob delegação da Diretoria de Hidrografia e Navegação (DHN). Tem o propósito principal de fornecer, aos navegantes e usuários em geral, informações destinadas à atualização das cartas e publicações náuticas brasileiras relativas à área marítima e às hidrovias nacionais (áreas fluviais e lacustres), em cumprimento à Regra 9 do Capítulo V da Convenção Internacional para a Salvaguarda da Vida Humana no Mar (International Convention for the Safety of Life at Sea – SOLAS, 1974). Adicionalmente, são apresentados alguns dos Avisos-Rádio Náuticos em vigor, bem como outras informações gerais importantes aos navegantes, exceto as relativas às cartas e publicações náuticas dos rios Paraguai, Paraná e Tietê, e afluentes, as quais são tratadas pelos “Avisos aos Navegantes Hidrovia Paraguai-Paraná” e “Avisos aos Navegantes Hidrovia Tietê-Paraná”.

### 1 – DIVULGAÇÃO DOS AVISOS AOS NAVEGANTES

Os “Avisos aos Navegantes Área Marítima e Hidrovias em Geral” podem ser acessados livremente na Internet, no sítio: <https://www.marinha.mil.br/chm/dados-do-segnav/folhetos>.

As informações sobre a Hidrovia Paraguai-Paraná são divulgadas, exclusivamente, por meio dos “Avisos aos Navegantes Hidrovia Paraguai-Paraná”, de periodicidade mensal, os quais estão disponíveis para acesso gratuito na Internet em: <https://www.marinha.mil.br/chm/dados-do-segnav/hidrovia-paraguai>.

As informações sobre a Hidrovia Tietê-Paraná são divulgadas, exclusivamente, por meio dos “Avisos aos Navegantes Hidrovia Tietê-Paraná”, de periodicidade trimestral, os quais estão disponíveis para livre acesso na Internet, em: <https://www.marinha.mil.br/chm/dados-do-segnav/hidrovia-tiete-parana>.

### 2 – DIVULGAÇÃO DE AVISOS-RÁDIO NÁUTICOS E SAR

A divulgação de Avisos-Rádio Náuticos e Avisos-Rádio SAR, bem como de Informações Meteorológicas, está resumida no quadro apresentado na Tabela 1, na página seguinte. Para maiores detalhes, os navegantes devem consultar a “Lista de Auxílios-Rádio”.

Os Avisos-Rádio Náuticos NAVAREA e Costeiros são transmitidos diariamente via satélite (Inmarsat C) e via rádio, enquanto estiverem em vigor. Contudo, caso ainda continuem em vigor após decorridas 6 semanas, passam a constar na Seção II dos “Avisos aos Navegantes”, deixando, definitivamente, de ser divulgados via satélite/rádio.

Os Avisos-Rádio Náuticos Locais são, normalmente, divulgados em apenas duas transmissões consecutivas via rádio, mesmo que permaneçam em vigor após isto. Entretanto, alguns Avisos Locais, por tratarem de eventos que representam grande risco à navegação, como novos perigos e alterações críticas de balizamento, são divulgados diariamente até serem cancelados. Caso ainda continuem em vigor após decorridas 6 semanas, passam a constar na Seção II dos “Avisos aos Navegantes”, deixando, definitivamente, de ser divulgados via rádio.

A relação completa dos Avisos-Rádio Náuticos e SAR em vigor pode ser acessada pela Internet, no sítio: <https://www.marinha.mil.br/chm/dados-do-segnav-aviso-radio-nautico-tela/avisos-radio-nauticos-e-sar>. Esta relação é atualizada, em média, duas vezes por dia. Para recepção dos Avisos-Rádio Náuticos via sistema Inmarsat-C, os navegantes devem programar seus equipamentos para a NAVAREA V e selecionar a(s) letra(s) designativa(s) da(s) região(ões) costeira(s) de interesse.

Semanalmente, às quartas-feiras, é divulgado um Aviso-Rádio Náutico NAVAREA com a relação de todos os Avisos-Rádio em vigor.

Os navegantes que necessitarem receber quaisquer Avisos-Rádio Náuticos ou SAR em vigor, fora dos horários normais de transmissão, podem solicitar por radiotelefonia, em VHF, pelo Canal 16 (156,8 MHz), suas transmissões às estações da Rede Nacional de Estações Costeiras (RENEC) da Embratel, cuja relação consta no Apêndice VIII-2 da “Lista de Auxílios-Rádio”. As frequências de chamada constam no quadro apresentado na Tabela 1.

### 3 - RECOMENDAÇÕES PARA IMPRESSÃO DE “BACALHAUS” (CORREÇÕES DE TRECHOS, QUADROS E NOTAS)

Ao imprimir os bacalhaus a partir dos folhetos “Avisos aos Navegantes” disponibilizados na Internet, ter os seguintes cuidados:

- Certificar-se de que a opção de ajuste tipo “Fit to Page” ou “Dimensionamento de páginas”, no menu de impressão do Adobe Acrobat, esteja desabilitada, para que não haja compressão das imagens.

- Utilizar uma boa impressora colorida a Laser/Jato de Tinta, com resolução mínima de 300 dpi. As cópias coloridas impressas devem ser comparadas com suas respectivas imagens no monitor, para assegurar que todas as cores estejam reproduzidas adequadamente.

- Utilizar papel tamanho A4, com gramatura mínima de 75 g/m<sup>2</sup>.

### 4 – COLABORAÇÃO DOS NAVEGANTES OU USUÁRIOS

A Diretoria de Hidrografia e Navegação solicita aos navegantes e usuários em geral que, ao constatarem quaisquer irregularidades que possam afetar a segurança da navegação, informem à estação-rádio costeira (RENEC), e que ao perceberem quaisquer omissões ou inexatidões nas cartas e publicações náuticas da DHN, encaminhem, em ambos os casos, o **Formulário de Observação Marítima**, modelo anexo ao final deste folheto.

**Tabela 1 - DIVULGAÇÃO DE INFORMAÇÕES DE SEGURANÇA MARÍTIMA  
(Avisos-Rádio Náuticos, Avisos SAR e Informações Meteorológicas) para a NAVAREA/METAREA V**

<b>A) TRANSMISSÕES VIA RÁDIO (FAIXA DE HF) – ESTAÇÃO RÁDIO DA MARINHA NO RIO DE JANEIRO</b>				
<b>SERVIÇOS</b>	<b>HORÁRIOS (DIÁRIOS)</b>	<b>CANAIS (*)</b>	<b>FREQUÊNCIAS</b>	<b>CONTEÚDOS</b>
AVISOS-RÁDIO NÁUTICOS E AVISOS SAR	0400Z às 0500Z	RD	4.266,0 kHz (a pedido do navegante) 6.448,0 kHz 8.580,0 kHz 12.709,0 kHz 16.974,0 kHz	- Avisos-Rádio Náuticos NAVAREA e Costeiros (exceto os que já constam nos "Avisos aos Navegantes") e Avisos SAR (português/inglês) - Avisos-Rádio Náuticos Locais, exceto os que já constam nos "Avisos aos Navegantes" (português)
	1430Z às 1545Z	RD		
METEOROMARINHA	2130Z às 2245Z	RD		
	0230Z às 0330Z	RD		
	0600Z às 0730Z	RD		
CARTAS METEOROLÓGICAS	1845Z às 1930Z	RS	12.665,0 kHz 16.978,0 kHz	- Previsões meteorológicas (português/inglês) - Avisos de mau tempo (português/inglês)
	0745Z às 0925Z			
1630Z às 1810Z				- Análise da pressão atmosférica à superfície - Altura e direção de ondas - Vento a 10m da superfície - Temperatura da superfície do mar
<b>B) TRANSMISSÕES VIA RÁDIO (FAIXA DE VHF E HF) – REDE NACIONAL DE ESTAÇÕES COSTEIRAS – RENE (EMBRATEL)</b>				
<b>SERVIÇOS</b>	<b>HORÁRIOS</b>	<b>CANAIS (*)</b>	<b>FREQUÊNCIAS</b>	<b>CONTEÚDOS</b>
METEOROMARINHA, AVISOS DE MAU TEMPO	A pedido do navegante	RL	VHF: Chamada em 156,8 MHz (Canal 16) e tráfego em Canal a ser designado pela estação.	- Previsões meteorológicas (português/inglês) - Avisos de mau tempo (português/inglês)
AVISOS DE MAU TEMPO, AVISOS-RÁDIO NÁUTICOS E AVISOS SAR	Conforme a necessidade		HF: Chamada em 4.125,0 kHz e tráfego em frequência designada pela estação.	- Avisos de mau tempo (português/inglês) - Avisos-Rádio Náuticos Costeiros e Locais de maior relevância - Avisos SAR (português/inglês)
<b>C) TRANSMISSÕES VIA SATÉLITE (INMARSAT-C) – ESTAÇÃO TERRENA BURUM - HOLANDA</b>				
<b>SERVIÇOS</b>	<b>HORÁRIOS (DIÁRIOS)</b>	<b>SATÉLITE</b>		<b>CONTEÚDOS</b>
AVISOS-RÁDIO NÁUTICOS E AVISOS SAR	0030Z e 1230Z ou conforme a necessidade	Atlântico Leste (AOR-E)		- Avisos SAR (inglês) - Avisos-Rádio Náuticos NAVAREA e Costeiros (inglês), exceto os que já constam nos "Avisos aos Navegantes"
METEOROMARINHA	0730Z e 1930Z ou conforme a necessidade			- Previsões meteorológicas (inglês) - Avisos de mau tempo (inglês)
<b>D) INTERNET</b>				
<b>SERVIÇOS</b>	<b>ENDEREÇOS E LINKS</b>			<b>CONTEÚDOS</b>
AVISOS-RÁDIO NÁUTICOS E AVISOS SAR	<a href="https://www.marinha.mil.br/chm/dados-do-segnav-aviso-radio-nautico-tela/avisos-radio-nauticos-e-sar">https://www.marinha.mil.br/chm/dados-do-segnav-aviso-radio-nautico-tela/avisos-radio-nauticos-e-sar</a>			Avisos-Rádio Náuticos NAVAREA, Costeiros e Locais e Avisos SAR (português)
	<a href="https://www.marinha.mil.br/chm/dados-do-segnav-aviso-radio-nautico-tela/radio-navigational-warnings-and-sar-warnings">https://www.marinha.mil.br/chm/dados-do-segnav-aviso-radio-nautico-tela/radio-navigational-warnings-and-sar-warnings</a>			Avisos-Rádio Náuticos NAVAREA e Costeiros e Avisos SAR (inglês)
"AVISOS AOS NAVEGANTES" (**)	<a href="https://www.marinha.mil.br/chm/dados-do-segnav/folhetos">https://www.marinha.mil.br/chm/dados-do-segnav/folhetos</a> (escolha o link do folheto de interesse)			- Na Seção II: Avisos-Rádio Náuticos NAVAREA, Costeiros e Locais (português) em vigor há mais de 6 semanas.
	<a href="https://www.marinha.mil.br/chm/dados-do-segnav/folhetos-ingles">https://www.marinha.mil.br/chm/dados-do-segnav/folhetos-ingles</a> (escolha o link do folheto de interesse)			- Na Seção VII: Avisos-Rádio Náuticos NAVAREA e Costeiros (inglês) em vigor há mais de 6 semanas
METEOROMARINHA	<a href="https://www.marinha.mil.br/chm/dados-do-smm-meteoromarinha/previsao-24-horas">https://www.marinha.mil.br/chm/dados-do-smm-meteoromarinha/previsao-24-horas</a> (escolha o link "meteoromarinha" – em português)			- Previsões meteorológicas (português/inglês) - Avisos de mau tempo (português/inglês)
	<a href="https://www.marinha.mil.br/chm/dados-do-smm-meteoromarinha/previsao-24-horas">https://www.marinha.mil.br/chm/dados-do-smm-meteoromarinha/previsao-24-horas</a> (escolha o link "bulletins" – em inglês)			
AVISOS DE MAU TEMPO	<a href="https://www.marinha.mil.br/chm/dados-do-smm-avisos-de-mau-tempo/avisos-de-mau-tempo">https://www.marinha.mil.br/chm/dados-do-smm-avisos-de-mau-tempo/avisos-de-mau-tempo</a> (escolha o link "avisos de mau tempo" – em português)			- Avisos de mau tempo (português/inglês)
	<a href="https://www.marinha.mil.br/chm/dados-do-smm-avisos-de-mau-tempo/avisos-de-mau-tempo">https://www.marinha.mil.br/chm/dados-do-smm-avisos-de-mau-tempo/avisos-de-mau-tempo</a> (escolha o link "severe weather warnings" – em inglês)			
CARTAS METEOROLÓGICAS	<a href="https://www.marinha.mil.br/chm/dados-do-smm-cartas-sinoticas/cartas-sinoticas">https://www.marinha.mil.br/chm/dados-do-smm-cartas-sinoticas/cartas-sinoticas</a> (escolha o link "cartas sinóticas" – em português)			- Análise da pressão atmosférica à superfície e outros produtos
	<a href="https://www.marinha.mil.br/chm/dados-do-smm-cartas-sinoticas/cartas-sinoticas">https://www.marinha.mil.br/chm/dados-do-smm-cartas-sinoticas/cartas-sinoticas</a> (escolha o link "previsão numérica" - em português)			
	<a href="https://www.marinha.mil.br/chm/dados-do-smm-cartas-sinoticas/cartas-sinoticas">https://www.marinha.mil.br/chm/dados-do-smm-cartas-sinoticas/cartas-sinoticas</a> (escolha o link "synoptic charts" – em inglês)			
	<a href="https://www.marinha.mil.br/chm/dados-do-smm-cartas-sinoticas/cartas-sinoticas">https://www.marinha.mil.br/chm/dados-do-smm-cartas-sinoticas/cartas-sinoticas</a> (escolha o link "numerical predictions" – em inglês)			

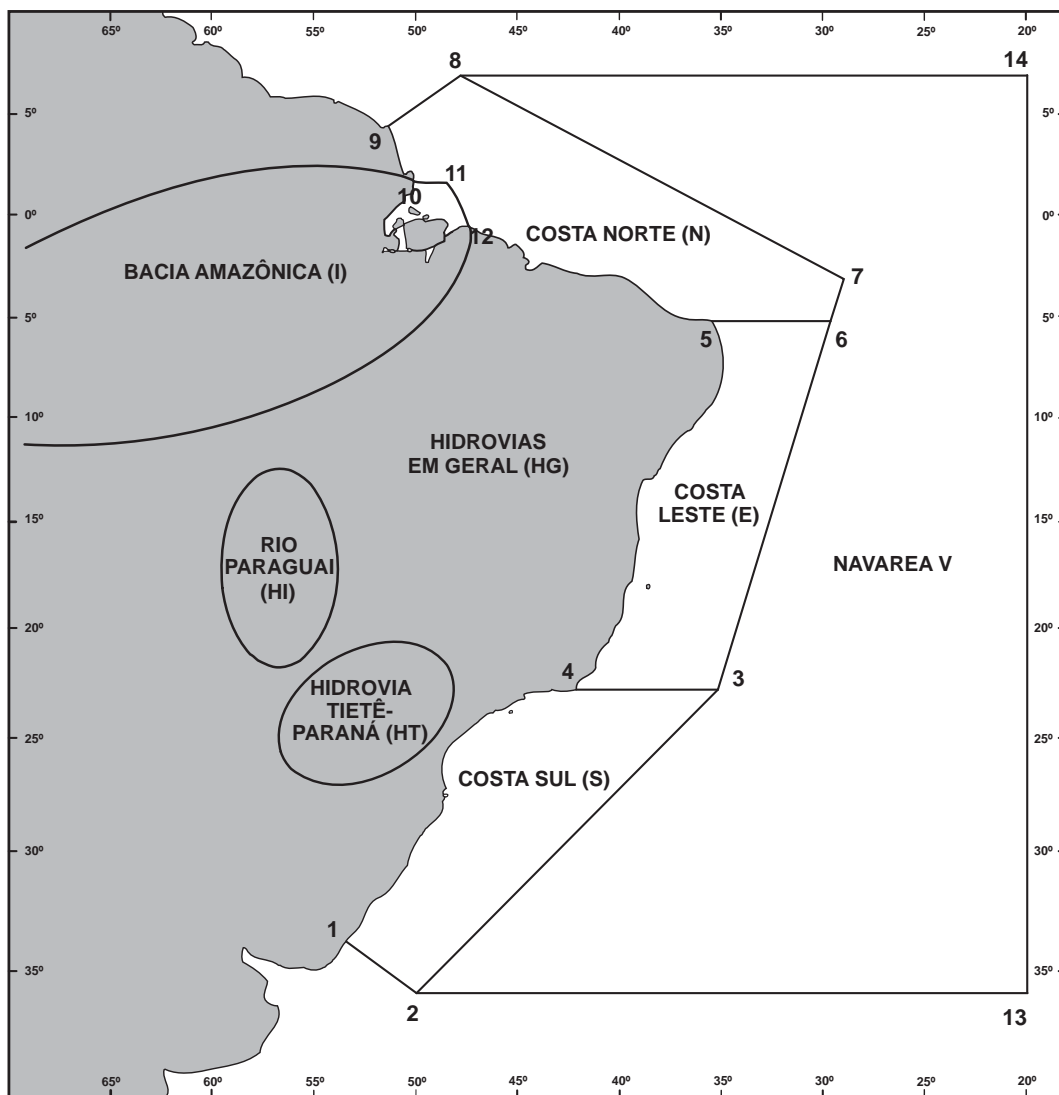
(\*) RD: Radiodados (USB-A3J/J2D)

RS: Radiofacímile (F3C)

RL: Radiotelefonia (F3E e J3E)

(\*\*) Não constam das Seções II e VII dos "Avisos aos Navegantes" os Avisos-Rádio SAR (busca e salvamento) e os Avisos-Rádio Náuticos relativos a interdição de área de tiro e outros eventos de curta duração.

Figura 1 - Representação esquemática da NAVAREA V, das Regiões Costeiras e das Águas Interiores, para efeito de classificação e identificação dos Avisos-Rádio Náuticos e Avisos aos Navegantes



a) NAVAREA V: compreende a área marítima delimitada pelos seguintes pontos:

Pontos	LATITUDE	LONGITUDE
1	33° 45' S	053° 22' W
2	35° 50' S	050° 10' W
13	35° 50' S	020° 00' W
14	07° 00' N	020° 00' W
8	07° 00' N	049° 28' W
9	04° 30' N	051° 35' W

b) REGIÕES COSTEIRAS: compreendem as áreas marítimas delimitadas pelas coordenadas geográficas abaixo relacionadas, bem como as baías, enseadas e portos abrangidos:

COSTA SUL (S)

Pontos	LATITUDE	LONGITUDE
1	33° 45' S	053° 22' W
2	35° 50' S	050° 10' W
3	23° 01' S	035° 00' W
4	23° 01' S	042° 00' W

COSTA LESTE (E)

Pontos	LATITUDE	LONGITUDE
<b>3</b>	23° 01' S	035° 00' W
<b>4</b>	23° 01' S	042° 00' W
<b>5</b>	05° 10' S	035° 29' W
<b>6</b>	05° 10' S	029° 33' W

COSTA NORTE (N)

Pontos	LATITUDE	LONGITUDE
<b>5</b>	05° 10' S	035° 29' W
<b>6</b>	05° 10' S	029° 33' W
<b>7</b>	03° 00' S	028° 55' W
<b>8</b>	07° 00' N	049° 28' W
<b>9</b>	04° 30' N	051° 35' W
<b>10</b>	01° 40' N	049° 55' W
<b>11</b>	01° 40' N	048° 35' W
<b>12</b>	00° 37' S	047° 22' W

BACIA AMAZÔNICA (I)

Área estuarina<sup>1</sup> dos rios Amazonas e Pará, até os seguintes pontos:

Pontos	LATITUDE	LONGITUDE
<b>10</b>	01° 40' N	049° 55' W
<b>11</b>	01° 40' N	048° 35' W
<b>12</b>	00° 37' S	047° 22' W

c) AVISOS DO TIPO NAVAREA: são os compreendidos na área marítima externa aos limites das regiões costeiras.

d) ÁREA OCEÂNICA: compreende a área marítima externa aos limites das regiões costeiras.

e) ÁGUAS INTERIORES (rios, lagos e lagoas):

- BACIAAMAZÔNICA (I): compreende o rio Amazonas e seus afluentes, a montante do farolete Santana Leste, nas proximidades da cidade de Santana (AP), bem como o rio Pará e seus afluentes, a montante do alinhamento farol Chapéu Virado - farolete Coroa Grande, nas proximidades de Belém (PA);

- RIO PARAGUAI (HI): compreende o rio Paraguai e seus afluentes;

- HIDROVIA TIETÊ-PARANÁ (HT): compreende os rios Tietê e Paraná, e afluentes;

- HIDROVIAS EM GERAL (HG): compreendem as demais vias navegáveis interiores (rios, lagos e lagoas). Ex: Lagoa dos Patos e Lago Paranoá.

<sup>1</sup> - No rio Amazonas, a jusante do farolete Santana Leste;

- No rio Pará, a jusante do alinhamento farol Chapéu Virado - farolete Coroa Grande.

## SEÇÃO II – AVISOS-RÁDIO NÁUTICOS

Apresentam-se, a seguir, alguns dos Avisos-Rádio Náuticos em vigor.

### NAVAREA V

**Avisos-Rádio de Área em vigor, publicados em Folhetos anteriores:**

Nenhum.

**Avisos-Rádio de Área em vigor há mais de seis semanas, publicados pela primeira vez:**

Nenhum.

### BACIA AMAZÔNICA

#### **AVISOS-RÁDIO COSTEIROS**

**Avisos-Rádio Costeiros em vigor, publicados em Folhetos anteriores:**

Nº do Aviso	Nº do Folheto	Nº do Aviso	Nº do Folheto	Nº do Aviso	Nº do Folheto	Nº do Aviso	Nº do Folheto
I 0403/18	13/18	I 0404/18	13/18	I 0405/18	13/18	I 0406/18	14/18

**Avisos-Rádio Costeiros em vigor há mais de seis semanas, publicados pela primeira vez:**

Nenhum

#### **AVISOS-RÁDIO LOCAIS**

**Avisos-Rádio Locais em vigor, publicados em Folhetos anteriores:**

Nº do Aviso	Nº do Folheto	Nº do Aviso	Nº do Folheto	Nº do Aviso	Nº do Folheto	Nº do Aviso	Nº do Folheto
I 7597/18	11/18	I 8072/18	15/18	I 8289/18	17/18	I 8436/18	18/18
I 7673/18	12/18	I 8073/18	15/18	I 8290/18	17/18	I 8437/18	18/18
I 7709/18	12/18	I 8074/18	15/18	I 8291/18	17/18	I 8438/18	18/18
I 7802/18	13/18	I 8138/18	16/18	I 8331/18	17/18	I 8439/18	18/18
I 7803/18	13/18	I 8174/18	16/18	I 8332/18	17/18	I 8440/18	18/18
I 7834/18	13/18	I 8176/18	16/18	I 8403/18	18/18	I 8441/18	18/18
I 7836/18	13/18	I 8193/18	16/18	I 8431/18	18/18	I 8442/18	18/18
I 7838/18	13/18	I 8194/18	16/18	I 8432/18	18/18	I 8443/18	18/18
I 7839/18	13/18	I 8212/18	17/18	I 8433/18	18/18		
I 7843/18	14/18	I 8213/18	17/18	I 8434/18	18/18		
I 7964/18	15/18	I 8244/18	17/18	I 8435/18	18/18		

**Avisos-Rádio Locais em vigor há mais de seis semanas, publicados pela primeira vez:**

I 8475/18  
RIO MADEIRA  
CARTA 12100  
DEVIDO AO AUMENTO DE VAZAO DO RIO MADEIRA, OCORRERA LIBERACAO DE GRANDE QUANTIDADE DE TRONCOS PELA UHE SANTO ANTONIO A JUSANTE DO RESERVATORIO EM DIRECAO A FOZ.  
EM 08-47.80S 063-57.13W  
CANCELAR ESTE AVISO 162359 UTC DEZ 18.

**COSTA NORTE**

**AVISOS-RÁDIO COSTEIROS**

**Avisos-Rádio Costeiros em vigor, publicados em Folhetos anteriores:**

Nº do Aviso	Nº do Folheto	Nº do Aviso	Nº do Folheto	Nº do Aviso	Nº do Folheto	Nº do Aviso	Nº do Folheto
N 0316/18	11/18	N 0323/18	11/18	N 0374/18	13/18	N 0592/18	18/18
N 0321/18	11/18	N 0332/18	11/18	N 0402/18	13/18		

**Avisos-Rádio Costeiros em vigor há mais de seis semanas, publicados pela primeira vez:**

N 0637/18  
CABO CALCANHAR  
CARTA 21900 (INT 2112) E 22100 (INT 2114)  
RADIOFAROL CALCANHAR NRORD RF 2230 05-09.66S 035-29.20W  
ERDGPS E NDB INOPERANTE  
CANCELAR COSTEIRO N 0634/18  
CANCELAR ESTE AVISO 191500 UTC FEV 19.

N 0635/18  
NORTE DE CRISTOVAO  
CARTA 720  
BOIA DE LUZ TERMISA NR 1 NRORD 956 04-44.01S 036-56.21W LUZ NAO CONFIAVEL  
CANCELAR ESTE AVISO 191530 UTC FEV 19.

**AVISOS-RÁDIO LOCAIS**

**Avisos-Rádio Locais em vigor, publicados em Folhetos anteriores:**

Nenhum.

**Avisos-Rádio Locais em vigor há mais de seis semanas, publicados pela primeira vez:**

Nenhum.

**AVISOS-RÁDIO COSTEIROS**

**Avisos-Rádio Costeiros em vigor, publicados em Folhetos anteriores:**

Nº do Aviso	Nº do Folheto	Nº do Aviso	Nº do Folheto	Nº do Aviso	Nº do Folheto
E 0369/18	12/18	E 0419/18	13/18	E 0520/18	16/18

E 0621/18  
 PONTA DO RETIRO  
 CARTA 1403  
 FAROL PONTA DO RETIRO NRORD 2146.4 21-21.58S 040-57.76W APAGADO  
 CANCELAR ESTE AVISO 121830 UTC FEV 19.

**Avisos-Rádio Costeiros em vigor há mais de seis semanas, publicados pela primeira vez:**

Nenhum.

**AVISOS-RÁDIO LOCAIS**

**Avisos-Rádio Locais em vigor, publicados em Folhetos anteriores:**

Nº do Aviso	Nº do Folheto	Nº do Aviso	Nº do Folheto	Nº do Aviso	Nº do Folheto
E 7826/18	13/18	E 7963/18	15/18	E 8361/18	18/18
E 7850/18	13/18	E 8095/18	15/18	E 8381/18	18/18
E 7851/18	14/18	E 8203/18	18/18	E 8454/18	18/18

**Avisos-Rádio Locais em vigor há mais de seis semanas, publicados pela primeira vez:**

E 8546/18  
 PROXIMIDADES DA PRAIA DO FAROL  
 CARTA 1503  
 BALIZA ENSEADA CABO FRIO NR 2 NRORD RJ-27 23-00.05S 042-00.32W DESAPARECIDA  
 CANCELAR ESTE AVISO 241640 UTC FEV 19.

E 8519/18  
 NORTE DO PORTO DE AREIA BRANCA  
 CARTA 703  
 BOIA DE LUZ C. S. ELIZA NRORD 952 04-50.80S 037-05.20W  
 CARACTERISTICA IRREGULAR  
 CANCELAR ESTE AVISO 231630 UTC FEV 19.

E 8518/18  
 PROXIMIDADES PORTO DE SUAPE  
 CARTA 906  
 BALIZAMENTO ESTABELECIDO TEMPORARIAMENTE  
 BOIA ENCARNADA (1E)  
 EM 08-22.85S 034-58.15W  
 BOIA VERDE (2W)  
 EM 08-22.84S 034-58.19W  
 BOIA ENCARNADA (3E)  
 EM 08-22.72S 034-58.08W  
 BOIA VERDE (4W)  
 EM 08-22.75S 034-58.13W  
 BOIA ENCARNADA (5E)  
 EM 08-22.54S 034-58.01W  
 BOIA VERDE (6W)  
 EM 08-22.60S 034-58.07W  
 E BOIA DE PERIGO ISOLADO  
 EM 08-22.46S 034-58.00W  
 CANCELAR ESTE AVISO 231630 UTC FEV 19.



**AVISOS-RÁDIO COSTEIROS**

Avisos-Rádio Costeiros em vigor, publicados em Folhetos anteriores:

Nº do Aviso	Nº do Folheto	Nº do Aviso	Nº do Folheto	Nº do Aviso	Nº do Folheto
S 0503/18	15/18	S 0594/18	18/18	S 0595/18	18/18

Avisos-Rádio Costeiros em vigor há mais de seis semanas, publicados pela primeira vez:

Nenhum.

**AVISOS-RÁDIO LOCAIS**

Avisos-Rádio Locais em vigor, publicados em Folhetos anteriores:

Nº do Aviso	Nº do Folheto	Nº do Aviso	Nº do Folheto	Nº do Aviso	Nº do Folheto	Nº do Aviso	Nº do Folheto
S 7622/18	11/18	S 7746/18	13/18	S 7841/18	14/18	S 8162/18	16/18
S 7658/18	11/18	S 7747/18	13/18	S 7842/18	14/18	S 8234/18	17/18
S 7660/18	11/18	S 7748/18	13/18	S 7864/18	15/18	S 8235/18	17/18
S 7683/18	12/18	S 7749/18	13/18	S 7953/18	15/18	S 8257/18	17/18
S 7701/18	12/18	S 7751/18	13/18	S 7980/18	15/18	S 8258/18	17/18
S 7725/18	12/18	S 7752/18	13/18	S 8056/18	15/18	S 8312/18	18/18
S 7726/18	12/18	S 7767/18	14/18	S 8112/18	15/18	S 8398/18	18/18
S 7741/18	13/18	S 7768/18	14/18	S 8113/18	15/18	S 8406/18	18/18
S 7742/18	13/18	S 7808/18	14/18	S 8114/18	15/18	S 8416/18	18/18
S 7743/18	13/18	S 7809/18	14/18	S 8116/18	15/18	S 8425/18	18/18
S 7745/18	13/18	S 7810/18	14/18	S 8161/18	16/18		

Avisos-Rádio Locais em vigor há mais de seis semanas, publicados pela primeira vez:

S 8547/18  
 PORTO DE LAGUNA  
 CARTA 1901  
 BOIA PEDRA DO PASTO NR 2 NRORD SC-100 28-29.73S 048-45.40W DESAPARECIDA  
 CANCELAR ESTE AVISO 241810 UTC FEV 19.

S 8545/18  
 BAIA DE GUANABARA  
 CARTA 1501  
 BOIA DE LUZ REDUC NR 4 NRORD 2543.26 22-44.59S 043-13.52W APAGADA  
 CANCELAR LOCAL S 7356/18  
 CANCELAR ESTE AVISO 241635 UTC FEV 19.

S 8544/18  
 BAIA DE GUANABARA  
 CARTA 1501  
 BOIA DE LUZ REDUC NR 3 NRORD 2543.24 22-44.55S 043-13.50W APAGADA  
 CANCELAR LOCAL S 7355/18  
 CANCELAR ESTE AVISO 241635 UTC FEV 19.

S 8543/18  
BAIA DE GUANABARA  
CARTA 1501  
BOIA DE LUZ REDUC NR 1 NRORD 2543.2 22-45.27S 043-11.92W APAGADA  
CANCELAR LOCAL S 7354/18  
CANCELAR ESTE AVISO 241630 UTC FEV 19.

S 8542/18  
BAIA DE GUANABARA  
CARTA 1501  
BOIA DE LUZ REDUC NR 2 NRORD 2543.22 22-45.30S 043-11.96W APAGADO  
CANCELAR LOCAL S 7313/18  
CANCELAR ESTE AVISO 281100 UTC FEV 19.

S 8536/18  
PORTO DE ITAJAI  
CARTA 1841  
FAROLETE ITAJAI NR 7 NRORD 3832 26-54.77S 048-38.19W REPOSICIONADA TEMPORARIAMENTE PARA 26-54.72S 048-38.28W  
CANCELAR ESTE AVISO 231536 UTC FEV 19.

S 8499/18  
PORTO DO RIO GRANDE  
CARTA 2101  
BOIA DE LUZ NR 6 NRORD 4032 32-11.75S 052-04.47W DESAPARECIDA  
CANCELAR ESTE AVISO 142205 UTC FEV 19.

S 8498/18  
PROXIMIDADES DA ILHA DO GOVERNADOR  
CARTA 1512  
EXISTENCIA DE PROFUNDIDADES INFERIORES AS APRESENTADAS NA CARTA NAUTICA, NAS SEGUINTEs AREAS:  
AREA 1, MENOR PROFUNDIDADE ENCONTRADA IGUAL A 2,8 METROS;  
NA AREA ENTRE 22-49.94S, 22-49.88S, 043-10.66W E 043-10.54W  
AREA 2, MENOR PROFUNDIDADE ENCONTRADA IGUAL A 3,1 METROS;  
NA AREA ENTRE 22-50.01S, 22-49.98S, 043-10.82W E 043-10.75W  
CANCELAR ESTE AVISO 181115 UTC FEV 19.

S 8496/18  
BARRA DE PARANAGUA  
CARTA 1821  
BOIA DE LUZ NR 12 NRORD 3568 25-33.57S 048-20.48W REPOSICIONADA TEMPORARIAMENTE PARA 25-33.61S 048-20.53W  
CANCELAR ESTE AVISO 170000 UTC SET 19.

S 8463/18  
BAIA DE GUANABARA - PROXIMIDADES DO COMPLEXO NAVAL DA PONTA DA ARMACAO  
CARTA 1515  
POSTO DE COMBUSTIVEL FLUTUANTE GOLFINHO  
EM 22-53.25S 043-07.97W  
CANCELAR ESTE AVISO 121335 UTC FEV 19.

**AVISOS-RÁDIO LOCAIS**

**Avisos-Rádio Locais em vigor, publicados em Folhetos anteriores:**

Nº do Aviso	Nº do Folheto	Nº do Aviso	Nº do Folheto	Nº do Aviso	Nº do Folheto	Nº do Aviso	Nº do Folheto
HG 7632/18	11/18	HG 7997/18	15/18	HG 8021/18	15/18	HG 8045/18	15/18
HG 7633/18	11/18	HG 7998/18	15/18	HG 8022/18	15/18	HG 8046/18	15/18
HG 7634/18	11/18	HG 7999/18	15/18	HG 8023/18	15/18	HG 8047/18	15/18
HG 7635/18	11/18	HG 8000/18	15/18	HG 8024/18	15/18	HG 8048/18	15/18
HG 7636/18	11/18	HG 8001/18	15/18	HG 8025/18	15/18	HG 8049/18	15/18
HG 7637/18	11/18	HG 8002/18	15/18	HG 8026/18	15/18	HG 8050/18	15/18
HG 7638/18	11/18	HG 8003/18	15/18	HG 8027/18	15/18	HG 8051/18	15/18
HG 7979/18	15/18	HG 8004/18	15/18	HG 8028/18	15/18	HG 8052/18	15/18
HG 7981/18	15/18	HG 8005/18	15/18	HG 8029/18	15/18	HG 8053/18	15/18
HG 7982/18	15/18	HG 8006/18	15/18	HG 8030/18	15/18	HG 8054/18	15/18
HG 7983/18	15/18	HG 8007/18	15/18	HG 8031/18	15/18	HG 8055/18	15/18
HG 7984/18	15/18	HG 8008/18	15/18	HG 8032/18	15/18	HG 8364/18	18/18
HG 7985/18	15/18	HG 8009/18	15/18	HG 8033/18	15/18	HG 8365/18	18/18
HG 7986/18	15/18	HG 8010/18	15/18	HG 8034/18	15/18	HG 8366/18	18/18
HG 7987/18	15/18	HG 8011/18	15/18	HG 8035/18	15/18	HG 8367/18	18/18
HG 7988/18	15/18	HG 8012/18	15/18	HG 8036/18	15/18	HG 8368/18	18/18
HG 7989/18	15/18	HG 8013/18	15/18	HG 8037/18	15/18	HG 8369/18	18/18
HG 7990/18	15/18	HG 8014/18	15/18	HG 8038/18	15/18	HG 8370/18	18/18
HG 7991/18	15/18	HG 8015/18	15/18	HG 8039/18	15/18	HG 8371/18	18/18
HG 7992/18	15/18	HG 8016/18	15/18	HG 8040/18	15/18	HG 8372/18	18/18
HG 7993/18	15/18	HG 8017/18	15/18	HG 8041/18	15/18	HG 8373/18	18/18
HG 7994/18	15/18	HG 8018/18	15/18	HG 8042/18	15/18	HG 8374/18	18/18
HG 7995/18	15/18	HG 8019/18	15/18	HG 8043/18	15/18	HG 8375/18	18/18
HG 7996/18	15/18	HG 8020/18	15/18	HG 8044/18	15/18	HG 8376/18	18/18

**Avisos-Rádio Locais em vigor há mais de seis semanas, publicados pela primeira vez:**

Nenhum.

## SEÇÃO III - CORREÇÕES ÀS CARTAS NÁUTICAS

### CARTAS AFETADAS PELOS AVISOS 132 A 140 PUBLICADOS NESTE FOLHETO

Carta	Avisos
244	I 132(P)
304	I 133
320	I 133
1501	S 136 - S 137
1506	S 136 - S 137
1511	S 136 - S 137
1512	S 125 (Republicado)

Carta	Avisos
1620	S 137
1703	S 138
1803	S 139
4026	I 134(P)
21070 (INT 2008)	S 140(T)
21400 (INT 4197)	I 133

Apresentam-se, a seguir, os Avisos Temporários (T) e Preliminares (P) em vigor e os Avisos Permanentes da quinzena.

### ÁREA OCEÂNICA

**AVISOS TEMPORÁRIOS (T) em vigor, publicados em Folhetos anteriores:**

Nenhum.

**AVISOS PRELIMINARES (P) em vigor, publicados em Folhetos anteriores:**

Carta	Avisos
25121 (INT 9125)	8(P)/18

**AVISOS TEMPORÁRIOS (T), PRELIMINARES (P) e PERMANENTES da quinzena:**

Nenhum.

**BACIA AMAZÔNICA**

**AVISOS TEMPORÁRIOS (T) em vigor, publicados em Folhetos anteriores:**

Carta	Avisos
231	I 102(T)/16
302	I 88(T)/18 (21-11-2018)
303	I 102(T)/16 - I 88(T)/18 (21-11-2018)
304	I 83(T)/05

Carta	Avisos
320	I 83(T)/05 - I 88(T)/18 (21-11-2018)
21010 (INT 4071)	I 88(T)/18 (21-11-2018)
21400 (INT 4197)	I 102(T)/16 - I 88(T)/18 (21-11-2018)

**AVISOS PRELIMINARES (P) em vigor, publicados em Folhetos anteriores:**

Carta	Avisos
202	I 78(P)/17
203	*I 64(P)/14 - I 42(P)/18
204	*I 38(P)/13 - *I 64(P)/14 - I 230(P)/14 *I 123(P)/16 - *I 108(P)/17 I 160(P)/17 - I 42(P)/18
206	I 230(P)/14 - I 160(P)/17
221	I 78(P)/17
231	I 44(P)/01 - I 51(P)/17
242	I 68(P)/14 - *I 242(P)/14 - *I 124(P)/16 *I 108(P)/17 - *I 120(P)/17 - I 150(P)/17 I 160(P)/17
243	I 68(P)/14
244	I 121(P)/18
302	*I 3(P)/12 - I 66(P)/17 - I 143(P)/17 I 146(P)/17 - I 86(P)/18 - I 87(P)/18
303	*I 169(P)/14 - I 51(P)/17 - I 143(P)/17 I 146(P)/17 - I 86(P)/18 - I 87(P)/18
304	I 28(P)/16 - I 162(P)/16 - I 161(P)/17 I 9(P)/18 - I 25(P)/18
320	I 43(P)/17
4026	I 75(P)/18
4028	I 73(P)/18
4101 A	*I 232(P)/14 - *I 122(P)/16 - I 93(P)/17 *I 108(P)/17 - *I 121(P)/17 - I 150(P)/17 I 160(P)/17
4101 B	*I 63(P)/14 - *I 233(P)/14
4102 A	*I 166(P)/13 - I 73(P)/17 - I 14(P)/18 I 128(P)/18
4102 B	*I 97(P)/13 - *I 6(P)/16 - I 73(P)/17
4103 A	*I 1(P)/14 - *I 7(P)/16 - I 121(P)/18
4103 B	*I 1(P)/14 - *I 123(P)/14 - *I 223(P)/14 *I 7(P)/15 - *I 1(P)/17

Carta	Avisos
4150	*I 134(P)/09 - I 101(P)/11 - *I 19(P)/12 I 80(P)/13 - *I 157(P)/13 - *I 158(P)/13 *I 159(P)/13 - *I 160(P)/13 - *I 161(P)/13 *I 167(P)/13 - *I 168(P)/13 - *I 169(P)/13 *I 170(P)/13 - *I 171(P)/13 - *I 30(P)/14 *I 31(P)/14 - *I 32(P)/14 - *I 21(P)/15 *I 86(P)/15 - *I 87(P)/15 - *I 88(P)/15 *I 89(P)/15 - I 112(P)/15 - *I 172(P)/15 *I 173(P)/15 - *I 174(P)/15 - *I 175(P)/15 *I 176(P)/15 - *I 177(P)/15 - *I 178(P)/15 *I 204(P)/15 - *I 14(P)/16 - *I 15(P)/16 *I 16(P)/16 - *I 17(P)/16 - *I 21(P)/16 *I 22(P)/16 - *I 23(P)/16 - *I 24(P)/16 *I 25(P)/16 - *I 26(P)/16
4202 A	*I 78(P)/13
4202 B	*I 78(P)/13
4343 B	I 121(P)/18
4361 A	*I 168(P)/14 - I 128(P)/18
4381 A	*I 123(P)/14 - I 29(P)/16 - *I 2(P)/17
4381 B	I 29(P)/16 - I 121(P)/18
4382 B	*I 62(P)/16 - I 60(P)/17 - *I 88(P)/17
4411	I 2(P)/18
4413	I 2(P)/18
4418	*I 170(P)/15
4500	I 40(P)/07 - I 70(P)/09 - I 71(P)/09 *I 165(P)/09 - I 207(P)/14 - *I 118(P)/15 *I 119(P)/15 - *I 120(P)/15 - *I 121(P)/15 *I 122(P)/15 - *I 123(P)/15 - *I 124(P)/15 *I 196(P)/15 - *I 197(P)/15
4753	I 127(P)/18
21010 (INT 4071)	I 78(P)/17 - I 87(P)/18
21300 (INT 4196)	*I 64(P)/14 - *I 30(P)/15 - I 51(P)/17 I 78(P)/17
21400 (INT 4197)	*I 169(P)/14 - I 51(P)/17 I 66(P)/17 - I 86(P)/18 - I 87(P)/18

\* Avisos que possuem reprodução de trecho (bacalhau).

**AVISOS TEMPORÁRIOS (T), PRELIMINARES( P) e PERMANENTES da quinzena:**

**I 132(P)/18 BRASIL - BACIA AMAZÔNICA**

Rio Amazonas - Linha de Perigo

Referência: Carta 12000 – Símbolos, Abreviaturas e Termos usados nas Cartas Náuticas, 4ª ed., 2014, pág. 36 K (1)

**Carta 244** Datum: Córrego Alegre

Existência de profundidades inferiores a 5 metros

Inserir ..... (linha de perigo), interligando as posições:

01°12,58'S 51°19,10'W  
01°12,03'S 51°17,25'W  
01°11,78'S 51°15,70'W  
01°11,80'S 51°15,38'W  
01°12,33'S 51°16,95'W  
01°12,61'S 51°18,60'W

**I 133/18 BRASIL - BACIA AMAZÔNICA**

Rio Guamá - Casco soçobrado

Referência: Carta 12000 – Símbolos, Abreviaturas e Termos usados nas Cartas Náuticas, 4ª ed., 2014, pág. 38 K (28)

**Carta 304** Datum: WGS-84 Última correção: 58/18)

Inserir



01°29,50'S 48°30,00'W

**Carta 320** Datum: WGS-84 (Última correção: 127/14)

Inserir



01°29,500'S 48°30,000'W

**Carta 21400 (INT 4197)** Datum: WGS-84 (Última correção: 48/18)

Inserir



01°29,5'S 48°30,0'W

**\* I 134(P)/18 BRASIL - BACIA AMAZÔNICA**

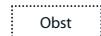
Rio Amazonas - Obstrução

Referência: Carta 12000 – Símbolos, Abreviaturas e Termos usados nas Cartas Náuticas, 4ª ed., 2014, págs. 31 I (15) e 38 K (41)

Este Aviso cancela o Aviso Preliminar I 75(P)/18

**Carta 4026** Datum: WGS-84

Inserir



02°37,04'S 56°47,23'W  
02°37,35'S 56°47,32'W  
02°36,57'S 56°49,63'W  
02°35,80'S 56°50,81'W  
02°35,60'S 56°50,73'W  
02°36,36'S 56°48,50'W

Inserir



02°36,62'S 56°48,24'W

**\* I 135(P)/18 BRASIL - BACIA AMAZÔNICA**

Cancelamento de aviso

Cancelar os Avisos Preliminares I 224(P)/14, I 189(P)/15 e este Aviso (P).

**COSTA NORTE**

**AVISOS TEMPORÁRIOS (T) em vigor, publicados em Folhetos anteriores:**

Carta	Avisos
701	N 18(T)/16
710	N 18(T)/16
21010 (INT 4071)	N 26(T)/13 - N 148(T)/15
21100 (INT 4194)	N 26(T)/13 - N 148(T)/15

Carta	Avisos
21200 (INT 4195)	N 26(T)/13
21500 (INT 2108)	N 191(T)/15
21900 (INT 2112)	N 149(T)/15

**AVISOS PRELIMINARES (P) em vigor, publicados em Folhetos anteriores:**

Carta	Avisos
10 (INT 407)	N 62(P)/18 - N 64(P)/18 N 76(P)/18
410	N 151(P)/16 - N 62(P)/18 N 89(P)/18
411	N 62(P)/18
412	N 62(P)/18 - N 89(P)/18
413	N 62(P)/18 - N 89(P)/18
414	N 154(P)/10
701	N 58(P)/11 - N 142(P)/14
703	N 94(P)/04

Carta	Avisos
710	N 58(P)/11
720	N 94(P)/04
21010 (INT 4071)	N 79(P)/17 - N 64(P)/18
21020 (INT 2003)	N 62(P)/18 - N 64(P)/18 N 76(P)/18 - N 92(P)/18 - N 102(P)/18
21200 (INT 4195)	N 79(P)/17
21500 (INT 2108)	N 64(P)/18 - N 76(P)/18 - N 92(P)/18 N 102(P)/18
21600 (INT 2109)	N 151(P)/16 - N 62(P)/18 - N 76(P)/18 N 92(P)/18

**AVISOS TEMPORÁRIOS (T), PRELIMINARES (P) e PERMANENTES da quinzena:**

Nenhum.

**COSTA LESTE**

**AVISOS TEMPORÁRIOS (T) em vigor, publicados em Folhetos anteriores:**

Carta	Avisos
902	E 98(T)/12 - E 147(T)/12
1103	E 128(T)/10
1402	E 138(T)/16
1406	E 5(T)/16

Carta	Avisos
1410	E 138(T)/16
21040 (INT 2005)	E 141(T)/16
21050 (INT 2006)	E 141(T)/16

**AVISOS PRELIMINARES (P) em vigor, publicados em Folhetos anteriores:**

Carta	Avisos
830	E 31(P)/18
901	E 8(P)/11
902	E 126(P)/08 - E 130(P)/17
930	E 127(P)/08 - E 156(P)/16 - E 130(P)/17
1001	E 145(P)/17
1101	E 88(P)/11 - E 39(P)/12 - E 178(P)/17 E 104(P)/18
1106	E 56(P)/10
1107	E 225(P)/14
1110	E 56(P)/10 - E 225(P)/14 - E 178(P)/17 E 104(P)/18
1170	E 225(P)/14
1171	E 225(P)/14
1310	E 97(P)/05
1311	E 97(P)/05 - E 105(P)/07
1312	E 116(P)/13
1401	E 37(P)/12 - E 68(P)/13 - E 66(P)/14 E 204(P)/14 - E 143(P)/15 E 11(P)/17 - E 24(P)/17

Carta	Avisos
1402	E 71(P)/17 - E 153(P)/17 - E 13(P)/18
1403	E 63(P)/17 - E 127(P)/17
1405	E 78(P)/18 - E 90(P)/18
1406	E 63(P)/17 - E 90(P)/18
1410	E 24(P)/17 - E 153(P)/17 - E 13(P)/18
1420	E 201(P)/15 - E 71(P)/17
1503	E 134(P)/15
1504	E 67(P)/17 (26-04-2021)
1505	E 134(P)/15
1550	E 161(P)/09 - E 127(P)/17
21040 (INT 2005)	E 156(P)/16 - E 130(P)/17
21060 (INT 2007)	E 127(P)/17
21070 (INT 2008)	E 127(P)/17
22200 (INT 2115)	E 156(P)/16 - E 130(P)/17
22900 (INT 2122)	E 127(P)/17 - E 13(P)/18

**AVISOS TEMPORÁRIOS (T), PRELIMINARES (P) e PERMANENTES da quinzena:**

Nenhum.



**COSTA SUL**

**AVISOS TEMPORÁRIOS (T) em vigor, publicados em Folhetos anteriores:**

Carta	Avisos
30 (INT 201)	S 150(T)/05
1501	S 22(T)/18 (01-03-19) - S 27(T)/18 (29-01-19) S 67(T)/18
1506	S 22(T)/18 (01-03-19) - S 27(T)/18 (29-01-19)
1511	S 38(T)/08 - S 144(T)/15 - S 156(T)/15 S 180(T)/15 - S 27(T)/18 (29-01-19)
1512	S 38(T)/08 - S 144(T)/15 S 180(T)/15 - S 67(T)/18
1514	S 144(T)/15
1515	S 144(T)/15 - S 180(T)/15
1607	S 32(T)/16
1620	S 140(T)/16 - S 22(T)/18 (01-03-19)
1621	S 161(T)/15
1631	S 32(T)/16
1633	S 163(T)/15
1636	S 132(T)/10
1821	S 28(T)/18

Carta	Avisos
1822	S 28(T)/18
1901	S 157(T)/15
1908	S 155(T)/15
1910	S 155(T)/15
2101	S 21(T)/08
2110	S 177(T)/17
21070 (INT 2008)	S 142(T)/08 - S 19(T)/16 S 22(T)/18 (01-03-19) - S 98(T)/18 (28-01-20)
21080 (INT 2009)	S 177(T)/17
23000 (INT 2123)	S 142(T)/08 - S 22(T)/18 (01-03-19)
23100 (INT 2124)	S 19(T)/16 - S 32(T)/16 - S 140(T)/16 S 22(T)/18 (01-03-19)
23200 (INT 2125)	S 139(T)/16
23500 (INT 2128)	S 179(T)/15
23600 (INT 2129)	S 177(T)/17

**AVISOS PRELIMINARES (P) em vigor, publicados em Folhetos anteriores:**

Carta	Avisos
1	S 8(P)/12
30 (INT 201)	S 8(P)/12
1501	S 56(P)/07 - S 234(P)/08 - S 198(P)/15 S 30(P)/16 - S 6(P)/17 - S 141(P)/17 S 96(P)/18
1503	S 80(P)/18
1506	S 141(P)/17 - S 96(P)/18
1511	S 234(P)/08 - S 226(P)/14 - S 64(P)/15 S 198(P)/15 - S 141(P)/17 S 44(P)/18
1512	S 56(P)/07 - S 226(P)/14 - S 64(P)/15 S 198(P)/15 - S 6(P)/17 - S 141(P)/17 S 44(P)/18 - S 123(P)/18
1513	S 30(P)/16
1515	S 226(P)/14 - S 64(P)/15 - S 198(P)/15 S 141(P)/17 - S 44(P)/18
1517	S 6(P)/17
1607	S 39(P)/17 - S 80(P)/17 - S 10(P)/18 S 68(P)/18 - S 113(P)/18
1620	S 80(P)/17 - S 129(P)/17 S 10(P)/18 - S 96(P)/18
1621	S 71(P)/10 - S 36(P)/12 - S 10(P)/18
1622	S 114(P)/13 - S 80(P)/17 S 43(P)/18 - S 113(P)/18
1623	S 140(P)/12 - S 43(P)/18 - S 113(P)/18
1632	S 39(P)/17 - S 68(P)/18

Carta	Avisos
1636	S 78(P)/10 - S 68(P)/18
1637	S 39(P)/17 - S 68(P)/18
1641	S 61(P)/14
1711	S 56(P)/15 - S 64(P)/16
1804	S 6(P)/18
1820	S 132(P)/17 - S 21(P)/18
1821	S 21(P)/18
1822	S 54(P)/06 - S 78(P)/14 - S 7(P)/18
1830	S 6(P)/18
1901	S 48(P)/17 - S 26(P)/18
1902	S 86(P)/06 - S 19(P)/10
1908	S 53(P)/18 - S 95(P)/18
1910	S 26(P)/18
2101	S 63(P)/10 - S 50(P)/12 - S 73(P)/13
2110	S 73(P)/13
2112	S 50(P)/12
21070 (INT 2008)	S 8(P)/12 - S 22(P)/15 - S 31(P)/16 S 129(P)/17 - S 159(P)/17 - S 5(P)/18 S 96(P)/18 - S 97(P)/18
23000 (INT 2123)	S 78(P)/12 (09-12-2026) - S 96(P)/18
23100 (INT 2124)	S 22(P)/15 - S 80(P)/17 - S 129(P)/17 S 96(P)/18
23200 (INT 2125)	S 22(P)/15 - S 159(P)/17 - S 97(P)/18
23300 (INT 2126)	S 132(P)/17

AVISOS TEMPORÁRIOS (T), PRELIMINARES( P) e PERMANENTES da quinzena:

**S 125/18 ATLÂNTICO SUL - BRASIL - COSTA SUL**

Baía de Guanabara - Profundidades, isóbatas e quadros

**Repblicado: atualização de reprodução de trecho (divulgado originalmente no folheto nº 18/18).**

**Carta 1501** Datum: WGS-84 (Última correção: 41/18)

Inserir o “bacalhau” que acompanha este aviso. 22°53,66'S 43°10,86'W

**Carta 1511** Datum: WGS-84 (Última correção: 157/17)

Inserir os “bacalhaus” que acompanham este aviso. 22°52,987'S 43°12,183'W (Parte 1)  
22°53,097'S 43°10,511'W (Parte 2)  
22°52,290'S 43°07,968'W (Parte 3)  
22°54,470'S 43°09,180'W (Parte 4)

Inserir o quadro de levantamentos que acompanha este aviso. 22°55,555'S 43°04,574'W

**Carta 1512** Datum: WGS-84 (Última correção: 157/17)

Inserir os “bacalhaus” que acompanham este aviso. 22°52,892'S 43°12,041'W (Parte 1)  
**22°53,083'S 43°10,269'W (Parte 2)**  
22°52,317'S 43°07,971'W (Parte 3)  
22°54,583'S 43°09,319'W (Parte 4)

Inserir o quadro de levantamentos que acompanha este aviso. 22°52,293'S 43°16,183'W

**Carta 1515** Datum: WGS-84 (Última correção: 151/17)

Inserir os “bacalhaus” que acompanham este aviso. 22°53,449'S 43°10,197'W (Parte 1)  
22°52,278'S 43°07,853'W (Parte 2)

Inserir o quadro de levantamentos que acompanha este aviso. 22°53,469'S 43°07,728'W

**S 136/18 ATLÂNTICO SUL - BRASIL - COSTA SUL**

Baía de Guanabara - Casco soçobrado

Referência: Carta 12000 – Símbolos, Abreviaturas e Termos usados nas Cartas Náuticas, 4ª ed., 2014, pág. 38 K (28)

**Carta 1501** Datum: WGS-84 (Última correção: 125/18)

Retirar  PA 22°58,12'S 43°09,22'W

**Carta 1506** Datum: WGS-84 (Última correção: 71/18)

Retirar  PA 22°58,12'S 43°09,22'W

**Carta 1511** Datum: WGS-84 (Última correção: 125/18)

Retirar  PA 22°58,117'S 43°09,222'W

**S 137/18 ATLÂNTICO SUL - BRASIL - COSTA SUL**

Baía de Guanabara - Canal dragado

Referência: Carta 12000 – Símbolos, Abreviaturas e Termos usados nas Cartas Náuticas, 4ª ed., 2014, pág. 32 I (22)

**Carta 1501** Datum: WGS-84 (Última correção: 136/18)

Substituir Dragado a 17m (1979) por Dragado a 17,3m (2018) 22°57,60'S 43°09,16'W

**Carta 1506** Datum: WGS-84 (Última correção: 136/18)

Substituir Dragado a 17m (1979) por Dragado a 17,3m (2018) 22°57,98'S 43°09,34'W

**Carta 1511** Datum: WGS-84 (Última correção: 136/18)

Substituir Dragado a 17m (1979) por Dragado a 17,3m (2018) 22°57,800'S 43°09,260'W

**Carta 1620** Datum: Córrego Alegre (Última correção: 93/18)

Substituir Dragado a 17m (1979) por Dragado a 17,3m (2018) 22°58,09'S 43°09,60'W

**S 138/18 ATLÂNTICO SUL - BRASIL - COSTA SUL**

Barra de Cananéia - Balizamento

Referência: Carta 12000 – Símbolos, Abreviaturas e Termos usados nas Cartas Náuticas, 4ª ed., 2014, pág. 66 Q (130.1)

**Carta 1703** Datum: WGS-84 (Última correção: 160/14)

Retirar  *Iso. E. 2s*  
(no. 1) 25°04,45'S 47°50,94'W

Retirar  *Iso. V. 2s*  
(no. 2) 25°04,55'S 47°50,92'W

Retirar  *Lp. E. 5s*  
(no. 3) 25°04,23'S 47°51,47'W

Retirar  *Lp(2) V. 5s*  
(no. 4) 25°04,18'S 47°51,91'W

Retirar  *Lp(2) E. 5s*  
(no. 5) 25°03,99'S 47°52,09'W

Retirar  *Lp(2) V. 5s*  
(no. 6) 25°03,80'S 47°52,88'W

Retirar  *Lp(2+1) V. 12s* 25°03,54'S 47°54,93'W

Retirar  *Lp. V. 5s*  
(no. 8) 25°02,99'S 47°55,04'W

**S 139/18 ATLÂNTICO SUL - BRASIL - COSTA SUL**

Baía de Guaratuba - Instalações Portuárias

Referência: Carta 12000 – Símbolos, Abreviaturas e Termos usados nas Cartas Náuticas, 4ª ed., 2014, pág. 24 F (11.1)

**Carta 1803** Datum: WGS-84 (Última correção: 10/16)

Inserir



Marina Vela Mar

25°52,417'S 48°36,100'W

**S 140(T)/18 ATLÂNTICO SUL - BRASIL - COSTA SUL**

Sudeste da Ilha de São Sebastião - Sistema de Aquisição de Dados Oceanográficos

Referência: Carta 12000 – Símbolos, Abreviaturas e Termos usados nas Cartas Náuticas, 4ª ed., 2014, pág. 63 Q (58).

Válido até 16-01-2020

**Carta 21070 (INT 2008)** Datum: WGS-84

Inserir



ODAS Fl. (5) Y 20s

25°31,1'S 44°03,2'W

**AVISOS TEMPORÁRIOS (T) em vigor, publicados em Folhetos anteriores:**

Carta	Avisos
2103	HG 176(T)/97
2105	HG 139(T)/93 - HG 176(T)/97
2106	HG 176(T)/97
2107	HG 176(T)/97
2108	HG 176(T)/97

Carta	Avisos
2109	HG 65(T)/95 - HG 176(T)/97
2111	HG 65(T)/95 - HG 176(T)/97
2112	HG 176(T)/97
2113	HG 65(T)/95
2140	HG 65(T)/95

**AVISOS PRELIMINARES (P) em vigor, publicados em Folhetos anteriores:**

Carta	Avisos
2103	HG 75(P)/98 - HG 31(P)/00
2104	HG 31(P)/00
2108	HG 75(P)/98

Carta	Avisos
2109	HG 164(P)/96 - HG 75(P)/98
2111	HG 164(P)/96
2140	HG 164(P)/96

**AVISOS TEMPORÁRIOS (T), PRELIMINARES( P) e PERMANENTES da quinzena:**

Nenhum.

## SEÇÃO IV – CORREÇÕES ÀS PUBLICAÇÕES NÁUTICAS

### SEÇÃO IV.1 – LISTA DE FARÓIS, 36ª EDIÇÃO, BRASIL, 2018 – 2019

Efetuar as alterações da FOLHA DE CORREÇÕES Nº 8, anexa ao final deste folheto.

### SEÇÃO IV.2 – LISTA DE AUXÍLIOS-RÁDIO, BRASIL, 13ª EDIÇÃO, 2015–2019

Nenhuma

### SEÇÃO IV.3 – ROTEIROS, BRASIL

ROTEIRO COSTA NORTE, 11ª EDIÇÃO 1993

Efetuar as alterações da FOLHA DE CORREÇÕES Nº 36, anexa ao final deste folheto.

### SEÇÃO IV.4 – OUTRAS PUBLICAÇÕES

LISTA DE SINAIS CEGOS, BRASIL, 7ª EDIÇÃO 2015-2019

Efetuar as alterações da FOLHA DE CORREÇÕES Nº 11, anexa ao final deste folheto.

## SEÇÃO V – AVISOS PERMANENTES ESPECIAIS

**AVISOS PERMANENTES ESPECIAIS em vigor, publicados em Folhetos anteriores:**

Nº do Aviso	Nº do Folheto
APE 8/99	13/18

Nº do Aviso	Nº do Folheto
APE 8/01	13/18

Nº do Aviso	Nº do Folheto
APE 1/04	13/18

Nº do Aviso	Nº do Folheto
APE 1/16	13/18

**AVISOS PERMANENTES ESPECIAIS da quinzena:**

Nenhum.

## SEÇÃO VI – NOTÍCIAS DIVERSAS

### NOVAS CARTAS NÁUTICAS (PAPEL) PUBLICADAS EM 2018

Encontram-se disponíveis para aquisição as seguintes novas edições de Cartas Náuticas (papel)

Nº DA CARTA	TÍTULO	EDIÇÃO	ESCALA	DATA
4022	Da Ilha do Patacho à Ilha do Amador	1ª	1: 100 000	15 de outubro de 2018
4023	De Óbidos à Ilha de Santa Rita	1ª	1: 100 000	15 de outubro de 2018
4023A	Paraná de Santa Rita	1ª	1: 100 000	15 de outubro de 2018
4024	Da Ilha de Santa Rita às Ilhas do Caldeirão	1ª	1: 100 000	15 de outubro de 2018
4025	Das Ilhas do Caldeirão ao Paraná do Ramos	1ª	1: 100 000	15 de outubro de 2018
4215	De Porto Alegre à Ilha Marapi	1ª	1:20 000	15 de outubro de 2018
4753	Do Porto de Amparo a Porto Velho	1ª	1: 40 000	28 de setembro de 2018

### NOVAS EDIÇÕES DE CARTAS NÁUTICAS (PAPEL) PUBLICADAS EM 2018

Encontram-se disponíveis para aquisição as seguintes novas edições de Cartas Náuticas (papel)

Nº DA CARTA	TÍTULO	EDIÇÃO	ESCALA	DATA
3340	Do Porto Guarani à Volta do Jenipapo	2ª	1:25 000	15 de maio de 2018
3341	Da Baía da Sucuri ao Passo Olimpo	2ª	1:25 000	15 de maio de 2018
3342	De Forte Olimpo ao Passo Curuçu Cancha	2ª	1:25 000	22 de março de 2018
3343	Do Passo Curuçu Cancha à Ilha Spenillo	2ª	1:25 000	22 de março de 2018
3339	Da Ilha Cambá Nupá à Ilha José Kirá	2ª	1:25 000	25 de junho de 2018
3390	Do Morro Dourados à Boca do Amolar	2ª	1:10 000	16 de julho de 2018
3392	Da Boca São Gonçalo ao Estirão Zé Dias	2ª	1:10 000	5 de julho de 2018
3393	Do Estirão Zé Dias ao Corixo do Moquém	2ª	1:10 000	16 de julho de 2018
3394	Da Foz do Rio Cuiabá ao Refúgio das Três Bocas	2ª	1:10 000	16 de julho de 2018
3395	Do Corixo do Moquém à Baía do Acurizal	2ª	1:10 000	16 de julho de 2018

### CARTAS NÁUTICAS CANCELADAS EM 2018

Nº DA CARTA	TÍTULO	EDIÇÃO	OBS
4500-HM-D18	Porto Velho	1ª	Canceladas pela 4753
4500-HM-D18 (Plano)	Terminal Graneleiro de Porto Velho	1ª	
4500-HM-D17	Porto de Amparo	1ª	
4104 A	Da Ilha do Meio à Ilha de Santa Rita	4ª	Cancelada pelas 4022 e 4023
4104 B	Da Ilha de Santa Rita a Partintins	4ª	Cancelada pelas 4024 e 4025
4202 A	De Porto Alegre à Ilha Marapi	1ª	Cancelada pela 4215

## NOTAS AOS USUÁRIOS

### 1 - CENTROS DE COORDENAÇÃO DE BUSCA E SALVAMENTO NO BRASIL

ORGANIZAÇÃO	TELEFONE	FAX	OUTROS
SALVAMAR BRASIL (Rio de Janeiro)	(21) 2104-6056 (21) 2104-6863 (21) 2253-8824	(21) 2104-6038	Email: <a href="mailto:mrccbrazil@marinha.mar.mil.br">mrccbrazil@marinha.mar.mil.br</a> Inmarsat-C: 471009910 AFTN:SBRJCYM DSC(MMSI): 007100001
SALVAMAR SUL (Rio Grande)	(53) 3233-6130 (53) 3233-6131 (53) 3233-6139 0800-6451519	(53) 3231-1519	Email: <a href="mailto:mrccriogrande@marinha.mil.br">mrccriogrande@marinha.mil.br</a>
SALVAMAR SUESTE (Rio de Janeiro)	(21) 2253-6572 (21) 2104-6119 0800-2856158	(21) 2104-6104 (21) 2104-6196	Email: <a href="mailto:mrccrio@marinha.mil.br">mrccrio@marinha.mil.br</a>
SALVAMAR LESTE (Salvador)	(71) 3507-3730 (71) 3507-3772 0800-284-3878	(71) 3507-3726	Email: <a href="mailto:mrccsalvador@marinha.mil.br">mrccsalvador@marinha.mil.br</a>
SALVAMAR NORDESTE (Natal)	(84) 3221-1947 0800-2802255	(84) 3216-3049 (84) 3216-3057	Email: <a href="mailto:mrccnatal@marinha.mil.br">mrccnatal@marinha.mil.br</a>
SALVAMAR NORTE (Belém)	(91) 3216-4030 (91) 3216-4031 (91) 3216-4123	(91) 3216-4030	Email: <a href="mailto:mrccbelem@marinha.mil.br">mrccbelem@marinha.mil.br</a>
SALVAMAR OESTE (Ladário)	(67) 3234-1180 0800 647-3006	(67) 3234-1014 (67) 3234-1008	Email: <a href="mailto:rccladario@marinha.mil.br">rccladario@marinha.mil.br</a>
SALVAMAR NOROESTE (Manaus)	(92) 2123-2238	(92) 2123-2238 (92) 2123-2239	Email: <a href="mailto:rcctmanaus@marinha.mil.br">rcctmanaus@marinha.mil.br</a>
COMCONTRAM (Controle Naval do Tráfego Marítimo)	(21) 2104-6353 (21) 2104-6337	(21) 2104-6341	Email: <a href="mailto:comcontram.controle@marinha.mil.br">comcontram.controle@marinha.mil.br</a>
MARINHA - Emergências Marítimas/ Fluviais	185	-	-

2 - Visando incrementar a segurança da navegação do segmento de esporte e recreio, estão sendo disponibilizadas, gratuita e experimentalmente, diversas cartas náuticas raster editadas pela DHN, em: <https://www.marinha.mil.br/chm/dados-do-segnav/cartas-raster>.

3 - As cartas e Publicações Náuticas poderão ser adquiridas no Posto de Vendas da EMGEPRON, situado na Base de Hidrografia da Marinha em Niterói (BHMN), Rua Barão de Jaceguai, s/nº, Ponta d'Areia, 24048-900, Niterói - RJ, Brasil; ou na página de comércio eletrônico: <http://www.cartasnauticasbrasil.com.br>. Informações adicionais pelo telefone: (21) 2189-3316.

4 - As correções às cartas náuticas oriundas de Avisos aos Navegantes anteriores ao folheto nº 15 de 2002 e dos Bacalhaus e Notas anteriores ao folheto nº 16 de 2005, as quais não foram lançadas na página que hospeda este folheto, estão disponíveis em: <https://www.marinha.mil.br/chm/dados-do-segnav/correcoes-de-avisos>.

### 5 - PREÇO DAS CARTAS E PUBLICAÇÕES NÁUTICAS

Em de 23 de fevereiro de 2018 foram reajustados os preços dos documentos náuticos fornecidos pela Base de Hidrografia da Marinha em Niterói (Cartas e Publicações). A lista completa pode ser acessada em: <https://www.cartasnauticasbrasil.com.br/>. Os novos valores de alguns dos principais documentos náuticos são apresentados na tabela a seguir:

Documentos Náuticos	Preços (R\$)
Carta Náutica	107,00
Carta Náutica em formato A2	57,00
DG6 - Tábuas das Marés 2018	121,00
DN5 - Almanaque Náutico 2018	121,00
DH2 - Lista de Faróis	146,00

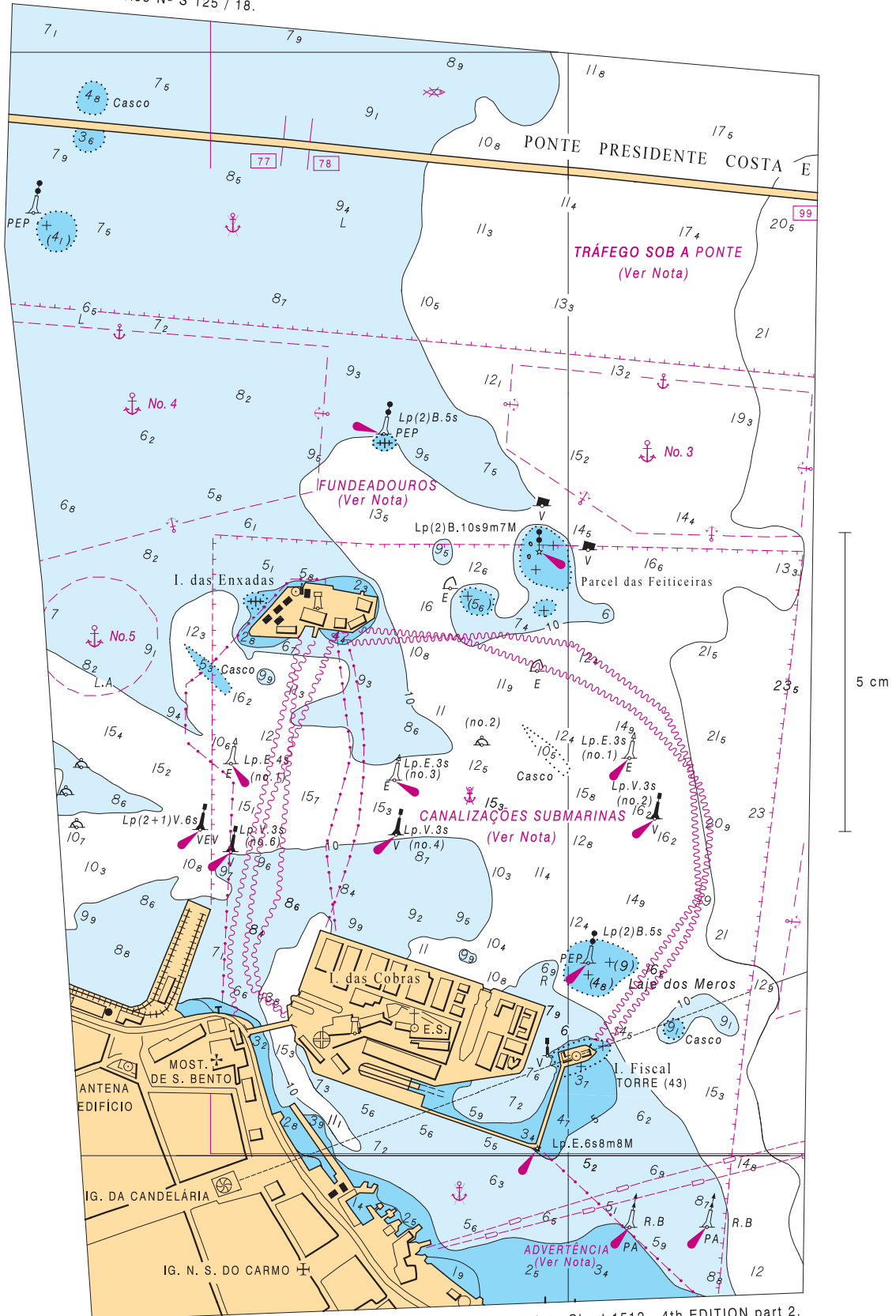
6 - A Organização Meteorológica Mundial está realizando uma pesquisa sobre o Serviço de Avisos e de Informação Meteorológica Mundial. Visite a página [www.jcomm.info/MMMS](http://www.jcomm.info/MMMS) e responda ao questionário. Sua participação será muito apreciada e valorizada.



SECTION V - BLOCK, NOTES AND FRAMES

SEÇÃO VII - REPRODUÇÕES DE TRECHOS, QUADROS E NOTAS

To accompany Notice No. S 125 / 18.  
Acompanha o Aviso Nº S 125 / 18.



Block to Chart 1512 - 4th EDITION part 2.  
Correção para a Carta Nº 1512 - 4ª EDIÇÃO parte 2.

**THIS PAGE INTENTIONALLY LEFT BLANK**

**INTENCIONALMENTE EM BRANCO**

**FOLHETO “AVISOS AOS NAVEGANTES” Nº 19/2018**

**SEÇÃO IV.1**

**LISTA DE FARÓIS, 36ª EDIÇÃO, BRASIL, 2018 – 2019**

**FOLHA DE CORREÇÕES Nº 8**

---

**a) ALTERAÇÃO NA INTRODUÇÃO**

**Página XXXIII**

**No item 6 COLABORAÇÃO DO NAVEGANTE**

*Substituir*

- ao Centro de Hidrografia da Marinha (CHM): por FAX (21) 2189-3210, e-mail: avradio@marinha.mil.br ou pelo correio (CHM - Divisão de Planejamento e Coordenação, Rua Barão de Jaceguai, s/nº, Ponta da Armação, CEP 24048-900, Niterói, RJ); ou

*por*

- ao Centro de Hidrografia da Marinha (CHM): por FAX (21) 2189-3210, e-mail: avradio@marinha.mil.br ou pelo correio (CHM - Divisão de Planejamento e Coordenação - Complexo Naval da Ponta da Armação, Rua Barão de Jaceguai, s/nº, Ponta d'Areia, CEP 24048-900, Niterói, RJ); ou

**b) CANCELAMENTO DE SINAIS NÁUTICOS**

**Página 165**

*Cancelar*

**ESTADO DO PARANÁ**

**S/W**

**PORTO DE CANANEIA**

Cancelar todas informações dos sinais abaixo especificados:

NRORD	NOME	PÁGINAS AFETADAS
3508.1	Cananeia nº 1	165 e 247
3508.2	Cananeia nº 2	165 e 247
3508.4	Cananeia nº 4	165 e 247
3508.5	Cananeia nº 5	165 e 247
3508.6	Cananeia nº 6	165 e 247
3508.7	Cananeia SE	165 e 247
3508.8	Cananeia nº 8	165 e 247



**FOLHETO AVISOS AOS NAVEGANTES Nº 19/2018**  
**SEÇÃO IV.3**  
**ROTEIRO COSTA NORTE, 11ª EDIÇÃO 1993**  
**FOLHA DE CORREÇÕES Nº 36**

---

**Páginas IIa e IIb (Folheto nº 6/18)**

*Cancelar e substituir* pelas páginas IIa e IIb (Folheto nº 19/18)

**Páginas 37 a 42 (Folheto nº 17/15)**

*Cancelar e substituir* pelas páginas 37 a 42 (Folheto nº 19/18)



## LISTA DE PÁGINAS EFETIVAS

Esta lista apresenta a situação das páginas do Roteiro Costa Norte, 1993.

Página	Situação
Folha de rosto (I/II)	– Original
Lista de páginas efetivas (IIa/IIb)	– Folheto nº 19/18
III/IV	– Folheto nº 17/93
V/VI	– Folheto nº 21/08
VII/VIII	– Folheto nº 8/02
IX/X	– Folheto nº 15/95
XI/XVI	– Original
1/2	– Folheto nº 2/07
3/4	– Folheto nº 17/15
5/6	– Original
7 a 10	– Folheto nº 21/08
11/12	– Original
13/14	– Folheto nº 21/08
15/16	– Folheto nº 8/02
17 a 22	– Folheto nº 17/15
23/24	– Folheto nº 8/02
25/26	– Folheto nº 2/07
26a a 26d	– Folheto nº 8/02
27/28	– Folheto nº 14/94
29/30	– Folheto nº 17/15
31 a 34	– Folheto nº 10/95
35/36	– Folheto nº 21/08
37 a 42	– Folheto nº 19/18
43/44	– Folheto nº 20/15
45/46	– Folheto nº 17/2000
47 a 50	– Folheto nº 17/2000
50a/50b	– Folheto nº 17/2000
51/52	– Folheto nº 20/15
53/54	– Folheto nº 21/08
55/56	– Folheto nº 2/07
57/58	– Folheto nº 6/17
59/60	– Folheto nº 17/15
61/62	– Folheto nº 20/15
63/64	– Folheto nº 6/17
65/66	– Folheto nº 14/16
67/68	– Folheto nº 17/15
69/70	– Folheto nº 6/07
71 a 74	– Folheto nº 14/16
75/76	– Folheto nº 6/17
77 a 78d	– Folheto nº 14/16
79/80	– Folheto nº 17/15
81/82	– Folheto nº 21/08

<b>Página</b>	<b>Situação</b>
83/84	– Folheto nº 2/07
85 a 90	– Folheto nº 17/15
91/92	– Original
93 a 96	– Folheto nº 21/08
97 a 100	– Original
101/102	– Folheto nº 14/16
103 a 106	– Folheto nº 21/08
107/108	– Original
109/110	– Folheto nº 2/17
111/112	– Folheto nº 21/08
113 a 116	– Folheto nº 14/16
117 a 124	– Folheto nº 17/15
124a/124b	– Folheto nº 21/08
125/126	– Original
127 a 130	– Folheto nº 17/15
131/132	– Folheto nº 8/12
133/134	– Folheto nº 24/94
135/136	– Folheto nº 21/08
137/138	– Folheto nº 24/94
139/140	– Folheto nº 17/15
141/142	– Folheto nº 6/17
143 a 146	– Original
147 a 152	– Folheto nº 2/07
153 a 156	– Folheto nº 17/15
157 a 158b	– Folheto nº 8/02
159/160	– Folheto nº 2/17
161/162	– Folheto nº 2/07
163/164	– Folheto nº 6/17
165/166	– Folheto nº 14/16
167 a 172	– Folheto nº 19/02
172a a 172d	– Folheto nº 17/15
173 a 176	– Folheto nº 14/16
177 a 180	– Folheto nº 17/15
181/182	– Folheto nº 8/12
183 a 186	– Folheto nº 2/07
187/188	– Original
189/190	– Folheto nº 24/94
191/192	– Folheto nº 17/15
193/194	– Folheto nº 24/94
195/196	– Original
197/198	– Folheto nº 14/16
199 a 228	– Original



## PORTO DE SANTANA (00° 03' S/051° 11' W) – Carta Náutica 206

ESTAÇÃO 82096 – Canivete: 00°31'N/ 050°25'W. Altitude 3 m - Informações climatológicas para o período 1993-2001 (1) e  
 ESTAÇÃO 82098 – Macapá: 00°03'S/051°03'W. Altitude 15 m – Informações climatológicas para o período 1961-1990 (2).

ELEMENTOS METEOROLÓGICOS	JAN	FEV	MAR	ABR	MAI	JUN	JUL	AGO	SET	OUT	NOV	DEZ	ANO
<b>PRESSÃO ATMOSFÉRICA (hPa) (1)</b>													
Média	1010	1011	1011	1012	1013	1013	1013	1012	1011	1010	1010	1010	1011
Média da máxima	1013	1014	1015	1016	1017	1018	1017	1016	1015	1014	1013	1013	1015
Média da mínima	1008	1009	1009	1009	1010	1011	1010	1009	1009	1008	1008	1008	1009
<b>TEMPERATURA (°C) (1)</b>													
Média	27	27	27	27	27	26	27	27	28	29	28	27	27
Média da máxima	31	31	31	32	33	33	33	31	32	33	32	31	32
Média da mínima	23	23	23	24	24	23	23	23	24	24	24	24	23
Média da máxima absoluta	34	34	34	35	36	35	35	35	35	37	39	38	(*)40
Média da mínima absoluta	20	20	20	21	21	21	20	21	21	21	21	20	(#)19
Temperatura média da água à superfície	27	27	27	27	27	27	27	28	29	29	29	28	28
<b>UMIDADE RELATIVA (%) (1)</b>													
Média	86	87	88	87	86	86	83	81	77	76	77	80	83
Média da máxima	96	97	97	97	99	99	99	97	96	95	95	96	97
Média da mínima	61	61	61	59	56	59	59	60	60	59	60	61	60
<b>NEBULOSIDADE (oitavos) (2)</b>													
Média	8	8	8	8	7	6	4	3	5	4	4	5	6
<b>PRECIPITAÇÃO (mm) (2)</b>													
Acumulada mensal e anual	300	347	407	384	352	220	185	98	43	36	58	143	2573
Nº de dias chuvosos (≥ 1 mm)	17	20	23	22	21	12	11	5	2	2	3	8	146
<b>VENTO (nós) (1)</b>													
Menor velocidade média	2	2	2	2	3	2	2	3	4	4	3	2	2
Maior velocidade média	11	11	11	11	12	12	12	11	10	11	11	10	11
<b>Percentual por direção às 1200HMG</b>													
NORTE	3	4	3	2	4	6	3	3	4	3	3	4	4
NORDESTE	31	34	22	12	11	22	21	38	34	42	37	39	29
ESTE	2	6	4	3	3	6	5	3	6	4	4	1	4
SUESTE	0	0	0	0	0	0	0	1	4	3	2	1	1
SUL	0	0	1	0	0	0	0	0	2	0	0	0	0
SUDOESTE	3	3	4	2	6	4	0	0	0	0	2	1	2
OESTE	3	6	6	5	2	0	0	0	0	0	0	0	2
NOROESTE	2	2	3	4	2	1	0	1	0	0	1	1	1
CALMARIA (< 1 nó)	56	45	57	72	72	61	71	54	50	48	51	53	57
<b>Percentual por direção às 1800HMG</b>													
NORTE	6	7	4	6	5	10	8	6	9	10	2	2	6
NORDESTE	42	31	32	39	40	34	35	35	32	30	44	50	37
ESTE	16	20	23	20	21	23	18	25	28	20	21	18	21
SUESTE	0	3	0	3	3	0	0	0	4	4	3	2	2
SUL	0	0	0	0	0	0	0	1	4	8	0	0	1
SUDOESTE	4	2	5	2	2	1	2	2	2	6	2	1	3
OESTE	3	7	5	0	1	1	2	5	0	0	0	0	2
NOROESTE	2	2	1	3	1	1	4	6	2	0	1	1	2
CALMARIA (< 1 nó)	27	28	30	27	27	30	31	20	19	22	27	26	26
<b>CONDIÇÕES DO TEMPO (Nº de dias)</b>													
Vento forte (28-33 nós) ou acima (1)	1	1	1	2	1	2	2	1	1	1	1	1	15

Observações: (a) Tabela climática revisada no 2º semestre de 2018 e, (b) Temperaturas máxima (\*) e mínima (#) absolutas do período.

## PORTO DE MANAUS (03° 08' S/060° 02' W) – Carta Náutica 4110

ESTAÇÃO 82331 - Manaus: 03°08'S/060°01'W. Altitude 72 m - Informações climatológicas para o período 1931-2010.

ELEMENTOS METEOROLÓGICOS	JAN	FEV	MAR	ABR	MAI	JUN	JUL	AGO	SET	OUT	NOV	DEZ	ANO
<b>PRESSÃO ATMOSFÉRICA (hPa)</b>													
Média	1011	1011	1011	1011	1012	1013	1013	1013	1012	1011	1010	1010	1011
Média da máxima	1014	1015	1015	1016	1017	1018	1017	1016	1016	1015	1014	1014	1015
Média da mínima	1008	1008	1008	1008	1009	1010	1010	1010	1008	1008	1007	1007	1008
<b>TEMPERATURA (°C)</b>													
Média	27	27	27	27	27	27	28	28	29	29	29	27	28
Média da máxima	30	31	31	32	31	31	32	33	33	33	33	32	32
Média da mínima	23	23	23	23	23	23	23	23	24	24	24	22	23
Média da máxima absoluta	34	33	33	33	33	33	34	35	36	36	35	35	(*)40
Média da mínima absoluta	21	21	22	21	22	21	21	21	21	22	22	22	(#)18
<b>UMIDADE RELATIVA (%)</b>													
Média	84	85	84	84	83	81	77	74	74	76	78	83	80
Média da máxima	97	97	97	98	99	99	97	97	96	95	94	96	96
Média da mínima	56	54	54	54	54	54	53	51	51	47	51	53	53
<b>NEBULOSIDADE (oitavos)</b>													
Média	7	7	7	6	6	5	5	4	5	5	6	7	6
<b>PRECIPITAÇÃO (mm)</b>													
Acumulada mensal e anual	200	226	250	240	175	81	54	44	60	80	132	176	1718
Nº de dias chuvosos (≥ 1 mm)	16	15	18	15	14	9	7	5	6	7	9	12	133
<b>VENTO (nós)</b>													
Menor velocidade média	2	3	3	2	2	2	3	3	3	3	3	3	3
Maior velocidade média	10	10	10	10	10	10	10	10	9	9	9	10	10
<b>Percentual por direção às 1200HMG</b>													
NORTE	5	5	4	4	7	3	6	7	3	3	4	6	5
NORDESTE	9	7	8	3	5	4	4	8	5	4	4	7	6
ESTE	14	18	20	16	10	8	10	13	12	17	18	15	14
SUESTE	3	3	3	4	2	2	1	2	4	6	4	2	3
SUL	4	6	5	3	2	6	7	3	7	9	6	4	5
SUDOESTE	1	0	2	2	1	3	2	1	2	2	4	3	2
OESTE	1	1	1	2	1	0	1	2	2	2	2	2	1
NOROESTE	0	1	1	1	1	1	2	3	1	0	1	1	1
CALMARIA (< 1 nó)	63	59	56	65	71	73	67	61	64	57	57	60	63
<b>Percentual por direção às 1800HMG</b>													
NORTE	11	13	10	11	8	4	6	6	5	7	6	13	8
NORDESTE	19	22	15	11	11	11	9	9	10	10	11	21	13
ESTE	31	23	32	30	26	31	31	37	33	27	33	24	30
SUESTE	7	4	7	11	16	23	18	19	13	15	11	6	13
SUL	5	4	5	8	9	12	16	8	10	6	7	4	8
SUDOESTE	2	2	2	2	3	3	4	4	4	3	3	2	3
OESTE	5	1	3	2	3	1	1	5	3	3	5	5	3
NOROESTE	1	4	2	2	1	2	2	1	3	3	4	2	2
CALMARIA (< 1 nó)	19	27	24	23	23	13	13	11	19	26	20	23	20
<b>CONDIÇÕES DO TEMPO (Nº de dias)</b>													
Nevoeiro	0	0	0	0	0	1	1	1	0	0	0	1	4
Trovoada	3	3	4	4	4	4	3	3	5	4	4	4	45

Observações: (a) Tabela climática revisada no 2º semestre de 2018 e, (b) Temperaturas máxima (\*) e mínima (#) absolutas do período.

## PORTO DE SANTARÉM (02° 24.91' S/054° 44.31' W) – Carta Náutica 4103B

ESTAÇÃO 82244 - 02°26'S/054°43'W. Altitude 72 m. - Informações climatológicas para o período 1983 – 1997.

ELEMENTOS METEOROLÓGICOS	JAN	FEV	MAR	ABR	MAI	JUN	JUL	AGO	SET	OUT	NOV	DEZ	ANO
<b>PRESSÃO ATMOSFÉRICA (hPa)</b>													
Média	1009	1010	1010	1010	1010	1011	1012	1012	1010	1009	1009	1009	1010
Média da máxima	1013	1014	1014	1015	1016	1018	1017	1016	1015	1014	1013	1013	1015
Média da mínima	1007	1008	1008	1008	1008	1008	1008	1008	1008	1007	1007	1007	1008
<b>TEMPERATURA (°C)</b>													
Média	28	27	27	27	28	28	28	28	29	30	29	29	28
Média da máxima	31	30	30	30	31	31	31	32	33	33	32	32	31
Média da mínima	24	24	24	24	24	24	24	24	25	26	25	25	25
Média da máxima absoluta	33	32	32	32	32	33	31	32	34	34	34	34	(*)36
Média da mínima absoluta	23	22	22	23	23	22	22	23	23	23	23	23	(#)19
<b>UMIDADE RELATIVA (%)</b>													
Média	74	78	78	78	76	74	72	69	65	64	67	69	72
Média da máxima	95	95	95	98	98	99	94	94	89	84	89	89	93
Média da mínima	55	57	57	57	55	55	55	53	51	49	53	53	54
<b>NEBULOSIDADE (oitavos)</b>													
Média	5	6	6	6	5	5	4	4	4	5	6	5	5
<b>PRECIPITAÇÃO (mm)</b>													
Acumulada mensal e anual	165	192	249	250	164	77	51	30	33	25	58	81	1375
Nº de dias chuvosos ( $\geq 1$ mm)	13	14	18	17	14	10	7	5	3	2	4	6	113
<b>VENTO (nós)</b>													
Menor velocidade média	3	2	2	2	2	2	2	3	3	3	3	3	2
Maior velocidade média	13	13	13	14	14	15	14	14	14	14	14	13	14
<b>Percentual por direção às 1200HMG</b>													
NORTE	2	2	1	2	2	0	1	2	2	1	3	1	2
NORDESTE	5	5	9	10	7	7	3	8	6	4	3	3	6
ESTE	53	44	41	35	28	30	18	24	50	49	45	43	38
SUESTE	17	21	17	15	17	12	14	19	21	24	28	27	19
SUL	10	13	12	12	16	14	23	18	4	8	5	9	12
SUDOESTE	7	4	7	10	10	15	15	8	4	4	7	5	8
OESTE	1	1	2	0	2	1	1	1	0	0	1	0	1
NOROESTE	0	1	1	1	0	0	0	1	0	1	0	1	0
CALMÁRIA (< 1 nó)	5	9	10	15	18	21	25	19	13	9	8	11	14
<b>Percentual por direção às 1800HMG</b>													
NORTE	5	3	1	3	2	2	2	1	0	1	1	2	2
NORDESTE	15	18	23	21	22	20	20	18	11	9	5	13	16
ESTE	66	60	64	61	62	68	64	77	81	79	76	69	69
SUESTE	8	9	4	7	5	6	4	2	4	8	11	10	7
SUL	2	1	1	1	2	1	1	1	1	1	2	1	1
SUDOESTE	0	0	1	0	1	0	1	0	0	0	1	1	0
OESTE	1	0	1	0	0	0	2	0	1	1	1	1	1
NOROESTE	1	3	2	2	2	1	1	1	1	1	2	1	1
CALMÁRIA (< 1 nó)	2	6	3	5	4	2	5	0	1	0	1	2	3
<b>CONDIÇÕES DO TEMPO (Nº de dias)</b>													
Trovoada	6	6	8	10	8	8	7	5	3	4	3	4	72

Observações: (a) Tabela climática revisada no 2º semestre de 2018 e, (b) Temperaturas máxima (\*) e mínima (#) absolutas do período.

**PORTO DE BELÉM (01°28.05'S/048° 29.3'W) – Cartas Náuticas 320 e 310**  
**TERMINAL PETROQUÍMICO DE MIRAMAR (01°24.2' S/048° 29.59'W) – Cartas Náuticas 320 e 310**

ESTAÇÃO 82191 – Belém: 01°27'S/048°28'W. Altitude 10 m - Informações climatológicas para o período 1931- 2010.

<i>ELEMENTOS METEOROLÓGICOS</i>	<i>JAN</i>	<i>FEV</i>	<i>MAR</i>	<i>ABR</i>	<i>MAI</i>	<i>JUN</i>	<i>JUL</i>	<i>AGO</i>	<i>SET</i>	<i>OUT</i>	<i>NOV</i>	<i>DEZ</i>	<i>ANO</i>
<b>PRESSÃO ATMOSFÉRICA (hPa)</b>													
Média	1011	1011	1011	1011	1011	1012	1013	1012	1011	1011	1010	1010	1011
Média da máxima	1013	1014	1014	1014	1014	1014	1015	1015	1015	1013	1013	1013	1014
Média da mínima	1008	1008	1008	1009	1009	1009	1008	1009	1008	1009	1008	1008	1008
<b>TEMPERATURA (°C)</b>													
Média	27	27	26	27	27	26	26	26	26	26	26	26	27
Média da máxima	31	31	32	31	31	32	32	32	32	32	32	32	32
Média da mínima	23	23	23	23	23	23	23	22	22	22	22	22	23
Média da máxima absoluta	36	35	35	35	34	35	35	35	34	35	35	37	(*)39
Média da mínima absoluta	19	19	20	19	20	20	19	19	19	19	19	19	(#)18
Temperatura média da água à superfície	28	28	28	28	28	28	28	28	27	28	28	28	28
<b>UMIDADE RELATIVA (%)</b>													
Média	87	88	87	90	87	85	83	83	84	84	82	85	85
Média da máxima	97	97	96	96	94	94	94	89	89	89	89	94	93
Média da mínima	70	69	69	65	69	66	66	66	62	66	66	66	66
<b>NEBULOSIDADE (oitavos)</b>													
Média	6	6	7	6	5	4	4	4	5	5	6	7	5
<b>PRECIPITAÇÃO (mm)</b>													
Acumulada mensal e anual	325	329	399	414	241	159	133	95	90	99	105	203	2592
Nº de dias chuvosos (≥ 1 mm)	22	23	25	25	22	16	15	14	13	12	13	18	218
<b>VENTO (nós)</b>													
Menor velocidade média	4	3	3	3	4	5	5	5	6	5	5	4	5
Maior velocidade média	12	14	14	15	17	15	14	14	14	13	14	14	14
<b>Percentual por direção às 1200HMG</b>													
NORTE	4	2	3	1	2	1	1	1	2	1	1	2	2
NORDESTE	16	15	13	14	12	12	15	21	19	24	23	19	17
ESTE	33	28	28	30	46	54	65	64	60	57	57	45	47
SUESTE	11	16	13	19	15	20	7	8	12	11	11	6	13
SUL	2	1	5	2	3	1	0	0	1	1	1	2	2
SUDOESTE	1	1	0	0	0	0	0	0	0	1	0	1	0
OESTE	0	0	0	1	0	0	0	0	0	0	0	1	0
NOROESTE	2	0	0	1	0	0	0	0	0	0	0	0	0
CALMARIA (< 1 nó)	31	37	38	32	22	22	12	6	6	5	7	24	19
<b>Percentual por direção às 1800HMG</b>													
NORTE	31	26	24	31	20	6	3	5	25	36	34	32	23
NORDESTE	13	20	18	18	11	8	6	8	141	9	8	12	12
ESTE	10	10	13	9	12	26	32	29	19	12	15	12	16
SUESTE	6	9	9	11	26	35	40	29	14	7	8	7	17
SUL	3	2	2	2	5	12	3	5	4	2	2	1	4
SUDOESTE	1	1	1	1	0	0	0	1	1	1	0	1	1
OESTE	1	1	2	3	1	0	1	2	2	1	1	2	1
NOROESTE	12	5	8	7	5	2	2	8	10	20	21	15	9
CALMARIA (< 1 nó)	23	26	23	20	20	11	13	13	14	12	11	18	17
<b>CONDIÇÕES DO TEMPO (Nº de dias)</b>													
Vento forte (28-33 nós) ou acima	1	1	2	1	1	3	1	1	1	1	2	1	16
Trovoada	5	3	5	5	5	5	5	4	4	3	3	3	50

Observações: (a) Tabela climática revisada no 2º semestre de 2018 e, (b) Temperaturas máxima (\*) e mínima (#) absolutas do período

## PORTO DE ITAQUI (02°33'38"S/044°21'44"W) – Carta Náutica 413

ESTAÇÃO 82277 – Santana: 02°16'S/043°37'W. Altitude 8 m – Informações climatológicas para o período 1974-2010 (1) e  
 ESTAÇÃO 82280 – São Luís: 02°32'S/ 044°18'W. Altitude 51 m - Informações climatológicas para o período 1981-2010 (2).

ELEMENTOS METEOROLÓGICOS	JAN	FEV	MAR	ABR	MAI	JUN	JUL	AGO	SET	OUT	NOV	DEZ	ANO
<b>PRESSÃO ATMOSFÉRICA (hPa) (1)</b>													
Média	1011	1011	1011	1011	1011	1012	1012	1012	1011	1011	1011	1011	1011
Média da máxima	1013	1013	1014	1015	1016	1017	1016	1015	1014	1013	1013	1013	1014
Média da mínima	1007	1007	1005	1007	1008	1008	1008	1008	1007	1008	1007	1007	1007
<b>TEMPERATURA (°C) (1)</b>													
Média	27	27	27	27	28	28	28	28	28	29	29	29	28
Média da máxima	32	31	31	31	32	32	32	33	33	33	33	33	32
Média da mínima	22	23	23	23	23	23	23	23	24	24	24	23	23
Média da máxima absoluta	38	35	38	37	34	37	34	35	39	37	38	39	(*)45
Média da mínima absoluta	20	20	18	20	20	21	18	20	21	21	21	20	(#)18
Temperatura média da água à superfície	28	27	27	27	28	28	27	27	27	28	28	27	27
<b>UMIDADE RELATIVA (%) (1)</b>													
Média	80	82	81	81	79	79	79	79	75	74	75	77	78
Média da máxima	90	92	95	93	90	90	90	87	87	85	85	85	89
Média da mínima	63	65	65	65	63	63	63	59	55	55	60	60	61
<b>NEBULOSIDADE (oitavos) (2)</b>													
Média	6	6	7	6	6	4	4	3	3	4	3	4	4
<b>PRECIPITAÇÃO (mm) (2)</b>													
Acumulada mensal e anual	256	382	422	473	320	171	138	32	20	11	11	92	2328
Nº de dias chuvosos (≥ 1 mm)	19	24	25	26	21	18	15	4	3	2	2	7	166
<b>VENTO (nós) (1)</b>													
Menor velocidade média	6	6	5	5	5	5	6	6	5	6	5	6	5
Maior velocidade média	15	14	18	15	20	16	16	15	16	16	15	16	16
<b>Percentual por direção às 1200HMG</b>													
NORTE	8	6	8	9	4	3	3	4	3	4	4	5	4
NORDESTE	45	38	33	30	33	35	43	42	40	45	45	50	40
ESTE	22	19	21	22	32	34	34	35	39	36	36	35	30
SUESTE	2	6	11	6	10	16	10	2	10	4	4	1	7
SUL	1	3	5	0	1	2	0	0	0	0	0	0	2
SUDOESTE	0	0	0	0	1	0	0	0	0	0	0	0	0
OESTE	0	0	1	0	0	0	0	0	0	0	0	0	0
NOROESTE	2	4	5	4	2	1	2	0	0	0	0	0	3
CALMARIA (< 1 nó)	16	24	11	29	17	9	8	17	8	11	11	9	14
<b>Percentual por direção às 1800HMG</b>													
NORTE	13	12	17	16	9	5	5	5	5	8	6	10	9
NORDESTE	40	34	37	28	32	36	33	39	42	44	43	46	37
ESTE	23	22	28	22	30	35	33	36	41	34	33	30	30
SUESTE	4	4	2	5	10	12	14	11	8	5	8	6	7
SUL	1	4	0	4	3	1	3	2	0	0	0	0	2
SUDOESTE	0	0	1	0	1	0	3	0	0	0	0	0	1
OESTE	0	3	3	2	0	1	0	0	0	0	0	0	1
NOROESTE	4	3	3	4	2	1	2	0	0	0	0	0	2
CALMARIA (< 1 nó)	15	18	9	19	13	9	7	11	4	9	10	8	11
<b>CONDIÇÕES DO TEMPO (Nº de dias)</b>													
Vento forte (28-33 nós) ou acima (1)	2	1	1	1	1	1	2	1	1	1	2	1	15

Observações: (a) Tabela climática revisada no 2º semestre de 2018 e, (b) Temperaturas máxima (\*) e mínima (#) absolutas do período.

PORTO DE MUCURIPE (03°43' S/038° 24' W) – Carta Náutica 701  
 PORTO DO PECÉM (03°32' S/038° 47' W) – Carta Náutica 710

ESTAÇÃO 82397 – Fortaleza: 03°46'S/038°36'W. Altitude 26 m - Informações climatológicas para o período 1931 – 2005.

ELEMENTOS METEOROLÓGICOS	JAN	FEV	MAR	ABR	MAI	JUN	JUL	AGO	SET	OUT	NOV	DEZ	ANO
<b>PRESSÃO ATMOSFÉRICA (hPa)</b>													
Média	1010	1011	1011	1011	1011	1013	1014	1014	1013	1012	1011	1011	1012
Média da máxima	1014	1015	1016	1017	1018	1025	1028	1026	1026	1026	1022	1018	1021
Média da mínima	1007	1008	1009	1009	1009	1010	1011	1011	1010	1010	1009	1009	1009
<b>TEMPERATURA (°C)</b>													
Média	28	27	27	27	27	26	26	26	27	28	28	28	27
Média da máxima	31	31	32	30	30	31	29	29	30	31	32	32	30
Média da mínima	24	23	23	24	24	23	22	23	23	24	24	25	24
Média da máxima absoluta	33	33	33	33	33	32	33	34	33	33	33	33	(*)37
Média da mínima absoluta	20	21	20	20	21	20	19	19	20	21	21	21	(#)17
Temperatura média da água à superfície	27	27	28	28	28	28	27	26	26	27	27	27	27
<b>UMIDADE RELATIVA (%)</b>													
Média	79	80	80	80	78	76	75	76	76	78	78	80	78
Média da máxima	94	95	94	97	96	94	93	92	93	93	92	93	94
Média da mínima	54	54	53	53	53	50	53	53	52	51	52	53	52
<b>NEBULOSIDADE (oitavos)</b>													
Média	5	6	6	6	5	4	3	3	3	4	4	5	5
<b>PRECIPITAÇÃO (mm)</b>													
Acumulada mensal e anual	100	125	275	300	176	164	63	14	17	14	16	50	1314
Nº de dias chuvosos (≥ 1 mm)	13	14	21	22	18	12	9	6	5	5	7	8	140
<b>VENTO (nós)</b>													
Menor velocidade média	6	5	4	4	4	5	6	8	9	8	8	8	6
Maior velocidade média	15	15	14	15	16	17	18	18	18	19	16	14	16
<b>Percentual por direção às 1200HMG</b>													
NORTE	0	1	4	1	0	1	0	0	0	0	0	0	1
NORDESTE	11	5	8	5	1	0	1	0	2	6	6	8	4
ESTE	51	42	29	17	11	10	12	18	38	56	68	67	35
SUESTE	28	35	34	51	66	66	57	71	56	38	25	23	46
SUL	7	11	13	18	19	23	30	11	4	0	1	1	11
SUDOESTE	0	1	2	2	2	0	0	0	0	0	0	1	1
OESTE	1	2	6	3	0	0	0	0	0	0	0	0	1
NOROESTE	1	2	2	2	0	0	0	0	0	0	0	0	0
CALMARIA (< 1 nó)	1	1	2	1	1	0	0	0	0	0	0	0	1
<b>Percentual por direção às 1800HMG</b>													
NORTE	1	2	8	5	1	0	0	1	0	0	0	0	2
NORDESTE	31	22	31	21	6	5	5	10	16	16	16	29	18
ESTE	58	61	47	58	74	74	76	77	80	79	78	64	69
SUESTE	7	12	8	8	14	15	12	10	4	5	6	7	9
SUL	1	2	2	4	4	6	7	2	0	0	0	0	2
SUDOESTE	1	1	1	1	1	9	0	0	0	0	0	0	0
OESTE	0	0	0	1	0	0	0	0	0	0	0	0	0
NOROESTE	0	0	2	2	0	0	0	0	0	0	0	0	0
CALMARIA (< 1 nó)	1	0	1	0	0	0	0	0	0	0	0	0	0
<b>CONDIÇÕES DO TEMPO (Nº de dias)</b>													
Vento forte (28-33 nós) ou acima	1	1	0	2	1	1	1	2	2	3	1	0	15
Trovoada	1	2	2	3	2	0	0	0	0	0	0	0	10

Observações: (a) Tabela climática revisada no 2º semestre de 2018 e, (b) Temperaturas máxima (\*) e mínima (#) absolutas do período.

**FOLHETO DE AVISOS AOS NAVEGANTES Nº 19/2018**

**SEÇÃO IV.4**

**LISTA DE SINAIS CEGOS, BRASIL, 7ª EDIÇÃO 2015-2019**

**FOLHA DE CORREÇÕES Nº 11**

---

**ALTERAÇÃO EM SINAL NÁUTICO**

Efetuar, nas informações relativas ao sinal abaixo, as alterações assinaladas com um asterisco (\*). As informações das colunas que estão em branco ou sem asterisco permanecem sem alterações.

Nº de Ordem	Local Nome Carta	Posição	Descrição	Observações
RJ-15	Laje do Caboclo Alagado 1504	S/W 22 43,71* 41 55,98*		

**Páginas 3 a 10**

*Cancelar e substituir* pelas páginas 3 a 10 (Folheto nº 19/18)

**Páginas 69 e 70**

*Cancelar e substituir* pelas páginas 69 e 70 (Folheto nº 19/18)

FOLHA DE CORREÇÕES Nº 11 (FOLHETO Nº 19/2018)  
LISTA DE SINAIS CEGOS, 2015-2019



Nº de Ordem	Local Nome Carta	Posição	Descrição	Observações
	<b>ESTADO DO AMAPÁ</b>	<b>S/W</b>		
	<b>Rio Jarí – Canal de Paga Dívidas</b>			
AP-100	Boia nº 13 4202 A/B	01 07,89 52 16,30	Cônica encarnada	
AP-105	Boia nº 14 4202 A/B	01 07,95 52 16,30	Cilíndrica verde	
AP-110	Boia nº 15 4202 A/B	01 07,75 52 16,84	Cônica encarnada	
AP-115	Boia nº 16 4202 A/B	01 07,80 52 16,84	Cilíndrica verde	
	<b>Rio Jari – Canal da Ilha Jupatituba</b>			
AP-120	Boia nº 1 4202 B	01 06,00 52 20,39	Pilar encarnada	
AP-125	Boia nº 2 4202 B	01 06,00 52 20,42	Pilar verde	
AP-130	Boia nº 3 4202 B	01 04,79 52 20,40	Pilar encarnada	
AP-135	Boia nº 4 4202 B	01 04,79 52 20,43	Pilar verde	

## LISTA DE SINAIS CEGOS

Nº de Ordem	Local Nome Carta	Posição	Descrição	Observações
	<b>ESTADO DO PARÁ</b>	<b>S/W</b>		
	<b>Rio Pará</b>			
PA-5	Pedras da Barra 320	01 22,28 48 29,43	Baliza preta com faixa horizontal encarnada. Tope com 2 esferas pretas sobrepostas	
PA-10	Val-de-Cães 320	01 23,37 48 29,59	Baliza verde. Tope com 1 cilindro verde	
PA-15	Una 320	01 25,20 48 29,64	Baliza amarela. Tope em forma de "X" amarelo	
	<b>Rio Tapajós</b>			
PA-20	Ponta Maguari 4381 A	02 46,53 55 02,23	Boia cilíndrica verde	
PA-25	Surucuá nº 1 4381 A/B	02 53,21 55 09,80	Baliza encarnada. Tope com 1 cone encarnado	
PA-35	São Tomé nº 1 4381 A/B	03 04,38 55 12,80	Baliza encarnada. Tope com 1 cone encarnado	
PA-50	Pedras dos Patos nº 1 4381 B	03 14,88 55 15,35	Baliza encarnada. Tope com 1 cone encarnado	

Nº de Ordem	Local Nome Carta	Posição	Descrição	Observações
	<b>Rio Tocantins</b>	<b>S/W</b>		
PA-55	Vila São Benedito	02 24,99 49 26,57	Baliza com simbologia gráfica	Mantida pela Cia. Docas do Pará. Não consta em carta.
PA-60	Ilha Camaleão	02 35,66 49 31,71	Baliza com simbologia gráfica	Mantida pela Cia. Docas do Pará. Não consta em carta.
PA-65	Vila Mojutapera	02 39,09 49 40,47	Baliza com simbologia gráfica	Mantida pela Cia. Docas do Pará. Não consta em carta.
PA-70	Ilha Grande de Baião	02 43,54 49 40,79	Boia cilíndrica verde	Mantida pela Cia. Docas do Pará. Não consta em carta.
PA-75	Ilha Grande de Baião (Limão)	02 44,78 49 41,05	Boia cilíndrica verde	Mantida pela Cia. Docas do Pará. Não consta em carta.

## LISTA DE SINAIS CEGOS

Nº de Ordem	Local Nome Carta	Posição	Descrição	Observações
PA-80	Baião	S/W 02 48,65 49 40,56	Baliza com simbologia gráfica	Mantida pela Cia. Docas do Pará. Não consta em carta.
PA-85	Ilha do Sapateiro	02 49,50 49 41,04	Baliza com simbologia gráfica	Mantida pela Cia. Docas do Pará. Não consta em carta.
PA-90	Ilha Veríssimo	02 54,12 49 40,38	Baliza com simbologia gráfica	Mantida pela Cia. Docas do Pará. Não consta em carta.
PA-95	Vila Calado	02 55,01 49 39,53	Baliza com simbologia gráfica	Mantida pela Cia. Docas do Pará. Não consta em carta.
PA-100	Vila Cardoso	02 57,00 49 38,98	Baliza com simbologia gráfica	Mantida pela Cia. Docas do Pará. Não consta em carta.
PA-105	Ilha Ladainha	02 58,20 49 39,26	Baliza com simbologia gráfica	Mantida pela Cia. Docas do Pará. Não consta em carta.

Nº de Ordem	Local Nome Carta	Posição	Descrição	Observações
		<b>S/W</b>		
PA-110	Vila Ilha Ituquara	03 01,82 49 38,78	Baliza com simbologia gráfica	Mantida pela Cia. Docas do Pará. Não consta em carta.
PA-115	Ilha do Casco	03 03,66 49 39,49	Baliza com simbologia gráfica	Mantida pela Cia. Docas do Pará. Não consta em carta.
PA-120	Vila Xininga	03 06,78 49 39,81	Baliza com simbologia gráfica	Mantida pela Cia. Docas do Pará. Não consta em carta.
PA-125	Ilha das Onças - Felix nº 3	03 10,92 49 39,46	Boia cônica encarnada	Mantida pela Cia. Docas do Pará. Não consta em carta.
PA-130	Ilha das Onças - Felix nº 4	03 11,04 49 39,44	Boia cilíndrica verde	Mantida pela Cia. Docas do Pará. Não consta em carta.
PA-135	Ilha das Onças - Felix nº 5	03 11,22 49 39,26	Boia cônica encarnada	Mantida pela Cia. Docas do Pará. Não consta em carta.

## LISTA DE SINAIS CEGOS

Nº de Ordem	Local Nome Carta	Posição	Descrição	Observações
PA-140	Costa Machado nº 1	S/W 03 11,76 49 39,96	Baliza com simbologia gráfica	Mantida pela Cia. Docas do Pará. Não consta em carta.
PA-145	Costa Machado nº 2	03 15,61 49 39,03	Baliza com simbologia gráfica	Mantida pela Cia. Docas do Pará. Não consta em carta
PA-150	Ilha Mungubal	03 16,76 49 38,31	Baliza com simbologia gráfica	Mantida pela Cia. Docas do Pará. Não consta em carta.
PA-155	Praia do Meio nº 6	03 18,32 49 38,76	Boia cilíndrica verde	Mantida pela Cia. Docas do Pará. Não consta em carta.
PA-160	Costa da Ilha Grande Jutaí nº 1	03 18,72 49 38,58	Baliza com simbologia gráfica	Mantida pela Cia. Docas do Pará. Não consta em carta.
PA-165	Costa da Ilha Grande Jutaí nº 2	03 20,85 49 38,36	Baliza com simbologia gráfica	Mantida pela Cia. Docas do Pará. Não consta em carta.

Nº de Ordem	Local Nome Carta	Posição	Descrição	Observações
		<b>S/W</b>		
PA-170	Ilha da Rainha	03 22,71 49 38,28	Baliza com simbologia gráfica	Mantida pela Cia. Docas do Pará. Não consta em carta.
PA-175	Jutaí de Cima	03 23,01 49 36,72	Baliza com simbologia gráfica	Mantida pela Cia. Docas do Pará. Não consta em carta.
PA-180	Travessão Nazaré dos Patos nº 7	03 27,07 49 36,57	Boia cônica encarnada	Mantida pela Cia. Docas do Pará. Não consta em carta.
PA-185	Travessão Nazaré dos Patos nº 8	03 27,08 49 36,59	Boia cilíndrica verde	Mantida pela Cia. Docas do Pará. Não consta em carta.
PA-190	Travessão Nazaré dos Patos nº 9	03 27,21 49 36,55	Boia cônica encarnada	Mantida pela Cia. Docas do Pará. Não consta em carta.
PA-195	Travessão Nazaré dos Patos nº 10	03 27,21 49 36,60	Boia cilíndrica verde	Mantida pela Cia. Docas do Pará. Não consta em carta.

## LISTA DE SINAIS CEGOS

Nº de Ordem	Local Nome Carta	Posição	Descrição	Observações
		S/W		
PA-200	Travessão Nazaré dos Patos nº 11	03 27,36 49 36,49	Boia cônica encarnada	Mantida pela Cia. Docas do Pará. Não consta em carta.
PA-205	Travessão Nazaré dos Patos nº 12	03 27,54 49 36,43	Boia cilíndrica verde	Mantida pela Cia. Docas do Pará. Não consta em carta.
PA-210	Travessão Nazaré dos Patos nº 13	03 27,51 49 36,37	Boia cônica encarnada	Mantida pela Cia. Docas do Pará. Não consta em carta.
PA-215	Travessão Nazaré dos Patos nº 14	03 27,65 49 36,36	Boia cilíndrica verde	Mantida pela Cia. Docas do Pará. Não consta em carta.
PA-220	Aratéria nº 15	03 30,59 49 35,57	Boia cônica encarnada	Mantida pela Cia. Docas do Pará. Não consta em carta.
PA-225	Vila Murú nº 16	03 32,60 49 36,66	Boia cilíndrica verde	Mantida pela Cia. Docas do Pará. Não consta em carta.
PA-230	Índios Apinajés nº 17	03 34,86 49 37,07	Boia cônica encarnada	Mantida pela Cia. Docas do Pará. Não consta em carta.



**ÍNDICE ALFABÉTICO****A**

Algodão Leste e Norte .....	RJ-1091 e RJ-1092
Alvos nº 9, nº 13, nº 12, nº 10 e nº 11 da Ilha de Alcatrazes .....	SP-25 a SP-45
Aratéria nº 15 .....	PA-220
Aterragem nº 1 e nº 2 .....	MA-6 e MA-7

**B**

Bacia de Evolução Nuclep nº 13 a nº 16 .....	RJ-775 a RJ-790
Baião .....	PA-80
Baixio Pequeno .....	ES-5
Banco de Itapagipe .....	BA-15
Banco de São Tomé .....	RJ-5

**C**

Cabo Submarino Maruí (Leste) .....	RJ-100
Cabo Submarino Maruí (Oeste) .....	RJ-105
Caiaçanguçu .....	SC-98
Camalaú .....	PB-5
Canal da Barra nº 2 e nº 4 a nº 10 .....	RS-90 a RS-125
Canal da Boca do Arroio nº 8, nº 11, nº 10 e nº 13 .....	RS-160 a RS-175
Canal da Coroa do Meio nº 46, nº 47, nº 49, nº 48, nº 52, nº 54, nº 53 e nº 58 .....	RS-200 a RS-225
Canal da Cotinga nº 3, nº 5 e nº 4 .....	PR-80 a PR-90
Canal da Feitoria nº 63, nº 62, nº 65, nº 69, nº 70, nº 72, nº 75, nº 77, nº 78, nº 80 e nº 81 .....	RS-228 a RS-265 e RS-268
Canal da Foz do São Gonçalo nº 1 a nº 4 .....	RS-130 a RS-145
Canal da Ilha Jupatituba nº 1 a nº 4 .....	AP-120 a AP-135
Canal da Setia nº 26, nº 31, nº 30, nº 33, nº 35, nº 34, nº 39, nº 36, nº 41, nº 43, nº 40, nº 42, nº 45 e nº 44 .....	RS-30 a RS-85
Canal das Pedras Brancas nº 125 e nº 138 .....	RS-420 e RS-425
Canal de Belém nº 109 .....	RS-320
Canal de Itaparica nº 1, nº 7 e nº 6 .....	BA-90 a BA-100
Canal de Itaparica nº 2, nº 4, nº 3 e nº 5 .....	BA-110 e BA-120 a BA-130
Canal de São José do Norte nº 24 e nº 27 .....	RS-20 e RS-25
Canal do Araçá nº 5 e nº 7 .....	RS-150 e RS-155
Canal do Campista nº 92 e nº 96 .....	RS-280 e RS-290
Canal do Galeão nº 1 a nº 14 .....	RJ-435 a RJ-450, RJ-455 a RJ-480 e RJ-500 a RJ-515
Canal do Cristal nº 131 .....	RS-430
Canal do Engenho nº 12, nº 15 e nº 14 .....	RS-180 a RS-190
Canal do Gravataí nº 1 e nº 2 .....	RS-485 e RS-490
Canal do Itapuã nº 87 e nº 90 .....	RS-270 e RS-275
Canal do Junco nº 100, nº 101, nº 104, nº 105, nº 108, nº 107 e nº 112 .....	RS-295 a RS-315

## LISTA DE SINAIS CEGOS

Canal do Leitão nº 113, nº 115, nº 117, nº 122, nº 126, nº 121 e nº 130 .....	RS-325 a RS-350
Canal da Ilha Jupatituba nº 1 a nº 4 .....	AP-120 a AP-135
Canal Santa Clara nº 1 a nº 4, nº 6, nº 5, nº 8, nº 7, nº 10, nº 12, nº 9, nº 11 e nº 14 .....	RS-495 a RS-555
Canal Santa Clara nº 13, nº 16, nº 15 e nº 17 a nº 30 .....	RS-565 a RS-645
Chico Pedro .....	SC-70
Cidade de Tucuruí nº 22 .....	PA-265
Coroa da Ilha das Flores .....	RJ-150
Coroa da Ilha do Medo (F-5) .....	BA-65
Coroa da Sardinha .....	BA-50
Coroa de Madre de Deus .....	BA-55
Coroa do Limo (F-8) .....	BA-145
Coroa Grande .....	BA-60
Costa da Ilha Grande Jutai nº 1 e nº 2 .....	PA-160 e PA-165
Costa Machado nº 1 e nº 2 .....	PA-140 e PA-145
CPES-03 e CPES-01 .....	ES-35 e ES-40
C.S. Argentino .....	PR-30
C.S. Caldeira .....	PR-15
C.S. Dalsland .....	PR-35
C.S. Guajará .....	CE-5
C.S. Oeste da Ponta do Galeão .....	RJ-495
C.S. Petrolina .....	RJ-407
C.S. Tisani .....	RS-560

## E

Enseada Cabo Frio nº 1 e nº 2 .....	RJ-23 e RJ-27
Enseada de Botafogo nº 2 a nº 6 .....	RJ-635 a RJ-655
Especial (Baía de São Marcos) .....	MA-5
Espera Maré .....	RJ-200
Etmn Oeste .....	BA-21

## F

F-2 e F-4 (Baía de Todos os Santos) .....	BA-75 e BA-150
Fazenda Pederneira .....	PA-260
Forte São Marcelo .....	BA-10

## G

Germânia .....	BA-5
Guarita .....	RJ-65

## I

Iate .....	SC-105
Ilha da Conceição .....	RJ-95
Ilha Ananaz (Posterior) .....	RJ-135
Ilha Camaleão .....	PA-60

## FORMULÁRIO DE OBSERVAÇÃO MARÍTIMA

Controle interno, não preencher:		
Publicado em:	Aviso-Rádio:	Aviso aos Navegantes:
<b>IDENTIFICAÇÃO DO OBSERVADOR</b>		
Navio/Organização:		Número IMO (se aplicável):
Nome do Observador:		
Endereço:		
E-mail:	Tel: ( )	Fax: ( )
<b>INFORMAÇÃO MARÍTIMA</b>		
Data da Observação:     /     /		Hora da Observação:     UTC
Posição (ver Instrução 2)	Ponto ( ) ou Área Circular ( )	
	Ponto:	
	Latitude:     °     '     N ( ) S ( )	
	Longitude:    °     '     W	
	Área circular:	
	Raio de ____ Milhas Náuticas em torno da posição	
Latitude:     °     '     N ( ) S ( )		
Longitude:    °     '     W		
Datum:		
( ) WGS-84   Outro: _____		
Sistema de Navegação:		
( ) GPS      Outro: _____		
Descrição da Informação Marítima (ver Instrução 3):		
Produtos afetados (Cartas e/ou Publicações Náuticas) e Edição:		ENCs afetadas:
Sensor de Sondagem ou método usado (se aplicável) (ver Instrução 4):		

#### Instruções:

1 - Os navegantes e usuários em geral estão convidados a notificar a Diretoria de Hidrografia e Navegação sobre quaisquer alterações que possam afetar a segurança da navegação, ou quaisquer observações nas Cartas e Publicações Náuticas digitais e em papel.

2 - No campo “Posição” devem ser registradas latitude e longitude da observação. Essa pode ser pontual (exemplo: farol apagado) ou cobrir uma área (exemplo: derramamento de óleo). É necessário preencher o Sistema de Navegação empregado na determinação da posição da observação (satélite, por marcações verdadeiras ou magnéticas de pontos notáveis, por marcação e distância radar, por combinação de métodos. No caso de marcações magnéticas, informar o valor do desvio da agulha, caso seja conhecido). Caso a posição obtida não seja precisa, tal fato deve ser informado.

3 - No campo “Descrição da Informação Marítima” devem ser descritas em texto livre informações que caracterizem a observação. Folhas adicionais podem ser usadas onde não houver espaço suficiente.

4 - No caso de profundidades anormais, informar os meios utilizados para sua determinação (se for possível, anexar cópia dos registros do ecobatímetro, assinalando no mesmo a data, a hora, a profundidade encontrada, a escala empregada na leitura da profundidade), a situação meteorológica reinante, o estado do mar (de acordo com a escala Beaufort - modelo DHN-5909) e outros detalhes julgados de interesse.

5 - Solicita-se aos navegantes e usuários em geral que encaminhem o formulário ao Centro de Hidrografia da Marinha (CHM), por FAX (21) 2189-3210, e-mail: [avradio@marinha.mil.br](mailto:avradio@marinha.mil.br), [chm-cartografia@marinha.mil.br](mailto:chm-cartografia@marinha.mil.br) ou pelo correio: CHM - Divisão de Planejamento e Coordenação, Rua Barão de Jaceguai, S/N, Complexo Naval da Ponta da Armação, Ponta d'Areia, CEP 24048-900, Niterói – RJ.