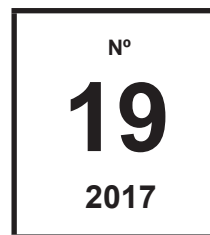




DIRETORIA DE HIDROGRAFIA E NAVEGAÇÃO

CENTRO DE HIDROGRAFIA DA MARINHA

1ª QUINZENA
OUTUBRO

AVISOS 136 - 142

AVISOS AOS NAVEGANTES

ÁREA MARÍTIMA E HIDROVIAS EM GERAL

FOLHETO QUINZENAL ELABORADO PELO
CENTRO DE HIDROGRAFIA DA MARINHA

VENDA PROIBIDA

SEÇÕES

- I – Informações Gerais
- II – Avisos-Rádio Náuticos
- II – Correções às Cartas Náuticas
- IV – Correções às Publicações Náuticas
- V – Avisos Permanentes Especiais
- VI – Notícias Diversas
- VII – Reproduções de Trechos, Quadros e Notas

Os navegantes e usuários em geral estão convidados a notificar a Diretoria de Hidrografia e Navegação sobre a descoberta de quaisquer alterações que possam afetar a segurança da navegação, ou quaisquer observações nas Cartas e Publicações Náuticas digitais e em papel.

O Formulário de Observação Marítima deve ser usado para apresentar essas informações, modelo anexo ao final deste folheto. Os seguintes canais estão disponíveis:

Envio do Formulário, outras informações, dúvidas e sugestões:

Internet: <http://www.mar.mil.br/dhn>

e-mail: avrado@marinha.mil.br

e-mail: cartografia@marinha.mil.br

Telefone/Fax: +55 (21) 2189-3210 / 2189-3020 / 99678-1948

Correio: CHM - Divisão de Informações de Segurança da Navegação, Rua Barão de Jaceguay, S/N
Ponta d'Areia, CEP 24048-900, Niterói - RJ

SEÇÃO I – INFORMAÇÕES GERAIS

A publicação “Avisos aos Navegantes Área Marítima e Hidrovias em Geral” é um folheto quinzenal elaborado pelo Centro de Hidrografia da Marinha (CHM), sob delegação da Diretoria de Hidrografia e Navegação (DHN). Tem o propósito principal de fornecer, aos navegantes e usuários em geral, informações destinadas à atualização das cartas e publicações náuticas brasileiras relativas à área marítima e às hidrovias nacionais (áreas fluviais e lacustres), em cumprimento à Regra 9 do Capítulo V da Convenção Internacional para a Salvaguarda da Vida Humana no Mar (International Convention for the Safety of Life at Sea – SOLAS, 1974). Adicionalmente, são apresentados alguns dos Avisos-Rádio Náuticos em vigor, bem como outras informações gerais importantes aos navegantes, exceto as relativas às cartas e publicações náuticas dos rios Paraguai, Paraná e Tietê, e afluentes, as quais são tratadas pelos “Avisos aos Navegantes Hidrovia Paraguai-Paraná” e “Avisos aos Navegantes Hidrovia Tietê-Paraná”.

1 – DIVULGAÇÃO DOS AVISOS AOS NAVEGANTES

Os “Avisos aos Navegantes Área Marítima e Hidrovias em Geral” podem ser acessados livremente na internet, no sítio: (<http://www.mar.mil.br/dhn/chm/box-aviso-navegantes/avgantes/folheto/pdf.htm>).

As informações sobre a Hidrovia Paraguai-Paraná são divulgadas, exclusivamente, por meio dos “Avisos aos Navegantes Hidrovia Paraguai-Paraná”, de periodicidade mensal, os quais estão disponíveis para acesso gratuito na internet, no endereço: (<http://www.mar.mil.br/dhn/chm/box-aviso-navegantes/avgantes/hidrovia/parpdf.htm>).

As informações sobre a Hidrovia Tietê-Paraná são divulgadas, exclusivamente, por meio dos “Avisos aos Navegantes Hidrovia Tietê-Paraná”, de periodicidade trimestral, os quais estão disponíveis para livre acesso na internet, em: (<http://www.mar.mil.br/dhn/chm/box-aviso-navegantes/avgantes/hidrovia/tietepdf.htm>).

2 – DIVULGAÇÃO DE AVISOS-RÁDIO NÁUTICOS E SAR

A divulgação de Avisos-Rádio Náuticos e Avisos-Rádio SAR, bem como de Informações Meteorológicas, está resumida no quadro apresentado na Tabela 1, na página seguinte. Para maiores detalhes, os navegantes devem consultar a “Lista de Auxílios-Rádio”.

Os Avisos-Rádio Náuticos NAVAREA e Costeiros são transmitidos diariamente via satélite (Inmarsat C) e via rádio, enquanto estiverem em vigor. Contudo, caso ainda continuem em vigor após decorridas 6 semanas, passam a constar na Seção II dos “Avisos aos Navegantes”, deixando, definitivamente, de ser divulgados via satélite/rádio.

Os Avisos-Rádio Náuticos Locais são, normalmente, divulgados em apenas duas transmissões consecutivas via rádio, mesmo que permaneçam em vigor após isto. Entretanto, alguns Avisos Locais, por tratarem de eventos que representam grande risco à navegação, como novos perigos e alterações críticas de balizamento, são divulgados diariamente até serem cancelados. Caso ainda continuem em vigor após decorridas 6 semanas, passam a constar na Seção II dos “Avisos aos Navegantes”, deixando, definitivamente, de ser divulgados via rádio.

A relação completa dos Avisos-Rádio Náuticos e SAR em vigor pode ser acessada pela internet, no sítio: (www.mar.mil.br/dhn/chm/box-aviso-radio/avradio.htm). Esta relação é atualizada, em média, duas vezes por dia. Para recepção dos Avisos-Rádio Náuticos via sistema Inmarsat-C, os navegantes devem programar seus equipamentos para a NAVAREA V e selecionar a(s) letra(s) designativa(s) da(s) região(ões) costeira(s) de interesse.

Semanalmente, às quartas-feiras, é divulgado um Aviso-Rádio Náutico NAVAREA com a relação de todos os Avisos-Rádio em vigor.

Os navegantes que necessitarem receber quaisquer Avisos-Rádio Náuticos ou SAR em vigor, fora dos horários normais de transmissão, podem solicitar por radiotelefonia, em VHF, pelo Canal 16 (156,8 MHz), suas transmissões às estações da Rede Nacional de Estações Costeiras (RENEC) da Embratel, cuja relação consta no Apêndice VIII-2 da “Lista de Auxílios-Rádio”. As frequências de chamada constam no quadro apresentado na Tabela 1.

3 - RECOMENDAÇÕES PARA IMPRESSÃO DE “BACALHAUS” (CORREÇÕES DE TRECHOS, QUADROS E NOTAS)

Ao imprimir os bacalhaus a partir dos folhetos “Avisos aos Navegantes” disponibilizados na internet, ter os seguintes cuidados:

- Certificar-se de que a opção de ajuste tipo “Fit to Page” ou “Dimensionamento de páginas”, no menu de impressão do Adobe Acrobat, esteja desabilitada, para que não haja compressão das imagens.

- Utilizar uma boa impressora colorida a Laser/Jato de Tinta, com resolução mínima de 300 dpi. As cópias coloridas impressas devem ser comparadas com suas respectivas imagens no monitor, para assegurar que todas as cores estejam reproduzidas adequadamente.

- Utilizar papel tamanho A4, com gramatura mínima de 75 g/m².

4 – COLABORAÇÃO DOS NAVEGANTES OU USUÁRIOS

A Diretoria de Hidrografia e Navegação solicita aos navegantes e usuários em geral que, ao constatarem quaisquer irregularidades que possam afetar a segurança da navegação, informem à estação-rádio costeira (RENEC), e que ao perceberem quaisquer omissões ou inexatidões nas cartas e publicações náuticas da DHN, encaminhem, em ambos os casos, o **Formulário de Observação Marítima**, modelo anexo ao final deste folheto.

Tabela 1 - DIVULGAÇÃO DE INFORMAÇÕES DE SEGURANÇA MARÍTIMA
(Avisos-Rádio Náuticos, Avisos SAR e Informações Meteorológicas) para a NAVAREA/METAREA V

A) TRANSMISSÕES VIA RÁDIO (FAIXA DE HF) – ESTAÇÃO RÁDIO DA MARINHA NO RIO DE JANEIRO				
SERVIÇOS	HORÁRIOS (DIÁRIOS)	CANAIS (*)	FREQUÊNCIAS	CONTEÚDOS
AVISOS-RÁDIO NÁUTICOS E AVISOS SAR	0400Z às 0500Z	RD	4.266,0 kHz (a pedido do navegante) 6.448,0 kHz 8.580,0 kHz 12.709,0 kHz 16.974,0 kHz	- Avisos-Rádio Náuticos NAVAREA e Costeiros (exceto os que já constam nos “Avisos aos Navegantes”) e Avisos SAR (português/inglês) - Avisos-Rádio Náuticos Locais, exceto os que já constam nos “Avisos aos Navegantes” (português)
	1430Z às 1545Z	RD		
	2130Z às 2245Z	RD		
METEOROMARINHA	0230Z às 0330Z	RD	12.709,0 kHz 16.974,0 kHz	- Previsões meteorológicas (português/inglês) - Avisos de mau tempo (português/inglês)
	0600Z às 0730Z	RD		
	1845Z às 1930Z	RD		
CARTAS METEOROLÓGICAS	0745Z às 0925Z	RS	12.665,0 kHz 16.978,0 kHz	- Análise da pressão atmosférica à superfície - Altura e direção de ondas - Vento a 10m da superfície - Temperatura da superfície do mar
	1630Z às 1810Z			
B) TRANSMISSÕES VIA RÁDIO (FAIXA DE VHF E HF) – REDE NACIONAL DE ESTAÇÕES COSTEIRAS – RENE (EMBRATEL)				
SERVIÇOS	HORÁRIOS	CANAIS (*)	FREQUÊNCIAS	CONTEÚDOS
METEOROMARINHA, AVISOS DE MAU TEMPO	A pedido do navegante	RL	VHF: Chamada em 156,8 MHz (Canal 16) e tráfego em Canal a ser designado pela estação. HF: Chamada em 4.125,0 kHz e tráfego em frequência designada pela estação.	- Previsões meteorológicas (português/inglês) - Avisos de mau tempo (português/inglês)
AVISOS DE MAU TEMPO, AVISOS-RÁDIO NÁUTICOS E AVISOS SAR	Conforme a necessidade			- Avisos de mau tempo (português/inglês) - Avisos-Rádio Náuticos Costeiros e Locais de maior relevância - Avisos SAR (português/inglês)
C) TRANSMISSÕES VIA SATÉLITE (INMARSAT-C) – ESTAÇÃO TERRESTRE BURUM - HOLANDA				
SERVIÇOS	HORÁRIOS (DIÁRIOS)	SATÉLITE		CONTEÚDOS
AVISOS-RÁDIO NÁUTICOS E AVISOS SAR	0030Z e 1230Z ou conforme a necessidade	Atlântico Leste (AOR-E)		- Avisos SAR (inglês) - Avisos-Rádio Náuticos NAVAREA e Costeiros (inglês), exceto os que já constam nos “Avisos aos Navegantes”
METEOROMARINHA	0730Z e 1930Z ou conforme a necessidade			- Previsões meteorológicas (inglês) - Avisos de mau tempo (inglês)
D) INTERNET				
SERVIÇOS	ENDEREÇOS E LINKS			CONTEÚDOS
AVISOS-RÁDIO NÁUTICOS E AVISOS SAR	www.mar.mil.br/dhn/chm/box-aviso-navegantes/avgantes/avradio.htm			Avisos-Rádio Náuticos NAVAREA, Costeiros e Locais e Avisos SAR (português)
	www.mar.mil.br/dhn/chm/box-aviso-navegantes/avgantes/avradioing.htm			
“AVISOS AOS NAVEGANTES” (**)	www.mar.mil.br/dhn/chm/box-aviso-navegantes/avgantes/folheto/pdf.htm (escolha o link do folheto de interesse)			- Na Seção II: Avisos-Rádio Náuticos NAVAREA, Costeiros e Locais (português) em vigor há mais de 6 semanas.
	www.mar.mil.br/dhn/chm/box-aviso-navegantes/avgantes/english/pdfing.htm (escolha o link do folheto de interesse)			- Na Seção VII: Avisos-Rádio Náuticos NAVAREA e Costeiros (inglês) em vigor há mais de 6 semanas
METEOROMARINHA	www.mar.mil.br/dhn/chm/meteo/index.htm (escolha o link “meteoromarinha” – em português)			- Previsões meteorológicas (português/inglês) - Avisos de mau tempo (português/inglês)
	www.mar.mil.br/dhn/chm/meteo/indexing.htm (escolha o link “bulletins” – em inglês)			
	www.mar.mil.br/dhn/chm/meteo/index.htm (escolha o link “avisos de mau tempo” – em português) www.mar.mil.br/dhn/chm/meteo/indexing.htm (escolha o link “severe weather warnings” – em inglês)			
AVISOS DE MAU TEMPO	www.mar.mil.br/dhn/chm/meteo/indexing.htm (escolha o link “severe weather warnings” – em inglês)			- Avisos de mau tempo (português/inglês)
CARTAS METEOROLÓGICAS	www.mar.mil.br/dhn/chm/meteo/index.htm (escolha o link “cartas sinóticas” – em português)			- Análise da pressão atmosférica à superfície e outros produtos
	www.mar.mil.br/dhn/chm/meteo/indexing.htm (escolha o link “previsão numérica” - em português)			
	www.mar.mil.br/dhn/chm/meteo/indexing.htm (escolha o link “synoptic charts” – em inglês)			
	www.mar.mil.br/dhn/chm/meteo/indexing.htm (escolha o link “numerical predictions” – em inglês)			

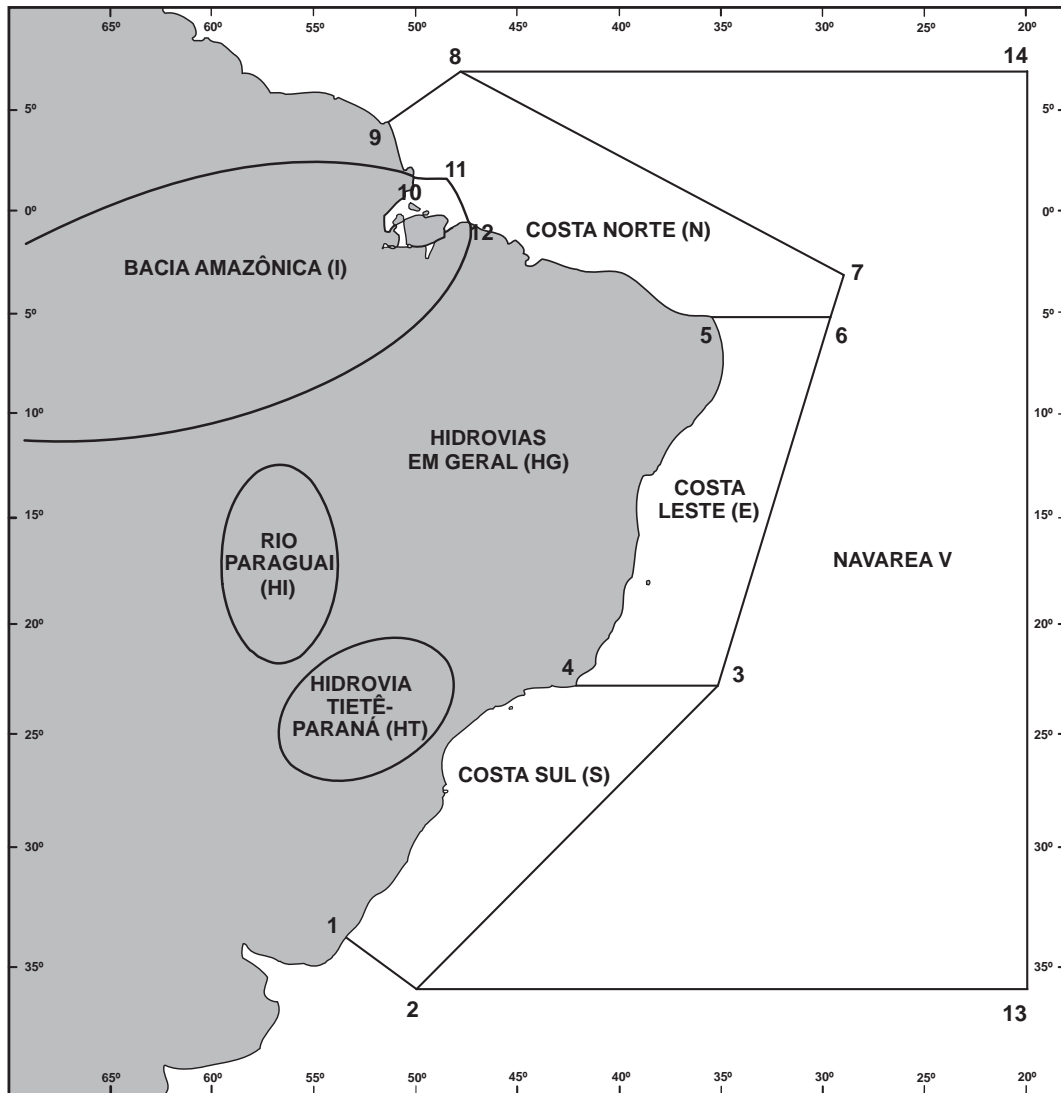
(*) RD: Radiodados (USB-A3J/J2D)

RS: Radiofacímile (F3C)

RL: Radiotelefonia (F3E e J3E)

(**) Não constam das Seções II e VII dos “Avisos aos Navegantes” os Avisos-Rádio SAR (busca e salvamento) e os Avisos-Rádio Náuticos relativos a interdição de área de tiro e outros eventos de curta duração.

Figura 1 - Representação esquemática da NAVAREA V, das Regiões Costeiras e das Águas Interiores, para efeito de classificação e identificação dos Avisos-Rádio Náuticos e Avisos aos Navegantes



a) NAVAREA V: compreende a área marítima delimitada pelos seguintes pontos:

Pontos	LATITUDE	LONGITUDE
1	33° 45' S	053° 22' W
2	35° 50' S	050° 10' W
13	35° 50' S	020° 00' W
14	07° 00' N	020° 00' W
8	07° 00' N	049° 28' W
9	04° 30' N	051° 35' W

b) REGIÕES COSTEIRAS: compreendem as áreas marítimas delimitadas pelas coordenadas geográficas abaixo relacionadas, bem como as baías, enseadas e portos abrangidos:

COSTA SUL (S)

Pontos	LATITUDE	LONGITUDE
1	33° 45' S	053° 22' W
2	35° 50' S	050° 10' W
3	23° 01' S	035° 00' W
4	23° 01' S	042° 00' W

COSTA LESTE (E)

Pontos	LATITUDE	LONGITUDE
3	23° 01' S	035° 00' W
4	23° 01' S	042° 00' W
5	05° 10' S	035° 29' W
6	05° 10' S	029° 33' W

COSTA NORTE (N)

Pontos	LATITUDE	LONGITUDE
5	05° 10' S	035° 29' W
6	05° 10' S	029° 33' W
7	03° 00' S	028° 55' W
8	07° 00' N	049° 28' W
9	04° 30' N	051° 35' W
10	01° 40' N	049° 55' W
11	01° 40' N	048° 35' W
12	00° 37' S	047° 22' W

BACIA AMAZÔNICA (I)

Área estuarina¹ dos rios Amazonas e Pará, até os seguintes pontos:

Pontos	LATITUDE	LONGITUDE
10	01° 40' N	049° 55' W
11	01° 40' N	048° 35' W
12	00° 37' S	047° 22' W

c) AVISOS DO TIPO NAVAREA: são os compreendidos na área marítima externa aos limites das regiões costeiras.

d) ÁREA OCEÂNICA: compreende a área marítima externa aos limites das regiões costeiras.

e) ÁGUAS INTERIORES (rios, lagos e lagoas):

- BACIAAMAZÔNICA (I): compreende o rio Amazonas e seus afluentes, a montante do farolete Santana Leste, nas proximidades da cidade de Santana (AP), bem como o rio Pará e seus afluentes, a montante do alinhamento farol Chapéu Virado - farolete Coroa Grande, nas proximidades de Belém (PA);

- RIO PARAGUAI (HI): compreende o rio Paraguai e seus afluentes;

- HIDROVIA TIETÊ-PARANÁ (HT): compreende os rios Tietê e Paraná, e afluentes;

- HIDROVIAS EM GERAL (HG): compreendem as demais vias navegáveis interiores (rios, lagos e lagoas). Ex: Lagoa dos Patos e Lago Paranoá.

¹ - No rio Amazonas, a jusante do farolete Santana Leste;

- No rio Pará, a jusante do alinhamento farol Chapéu Virado - farolete Coroa Grande.

SEÇÃO II – AVISOS-RÁDIO NÁUTICOS

Apresentam-se, a seguir, alguns dos Avisos-Rádio Náuticos em vigor.

NAVAREA V

Avisos-Rádio de Área em vigor, publicados em Folhetos anteriores:

Nenhum.

Avisos-Rádio de Área em vigor há mais de seis semanas, publicados pela primeira vez:

Nenhum.

BACIA AMAZÔNICA

AVISOS-RÁDIO COSTEIROS

Avisos-Rádio Costeiros em vigor, publicados em Folhetos anteriores:

Nenhum.

Avisos-Rádio Costeiros em vigor há mais de seis semanas, publicados pela primeira vez:

Nenhum.

AVISOS-RÁDIO LOCAIS

Avisos-Rádio Locais em vigor, publicados em Folhetos anteriores:

Nº do Aviso	Nº do Folheto	Nº do Aviso	Nº do Folheto	Nº do Aviso	Nº do Folheto
I 8190/17	15/17	I 8575/17	18/17	I 8607/17	18/17

Avisos-Rádio Locais em vigor há mais de seis semanas, publicados pela primeira vez:

Nenhum.

COSTA NORTE

AVISOS-RÁDIO COSTEIROS

Avisos-Rádio Costeiros em vigor, publicados em Folhetos anteriores:

Nº do Aviso	Nº do Folheto	Nº do Aviso	Nº do Folheto	Nº do Aviso	Nº do Folheto
N 0399/17	13/17	N 0449/17	14/17	N 0474/17	17/17

Avisos-Rádio Costeiros em vigor há mais de seis semanas, publicados pela primeira vez:

Nenhum.

AVISOS-RÁDIO LOCAIS

Avisos-Rádio Locais em vigor, publicados em Folhetos anteriores:

Nº do Aviso	Nº do Folheto	Nº do Aviso	Nº do Folheto	Nº do Aviso	Nº do Folheto
N 7817/17	12/17	N 7818/17	12/17	N 7819/17	12/17

Avisos-Rádio Locais em vigor há mais de seis semanas, publicados pela primeira vez:

Nenhum.

COSTA LESTE

AVISOS-RÁDIO COSTEIROS

Avisos-Rádio Costeiros em vigor, publicados em Folhetos anteriores:

Nenhum.

Avisos-Rádio Costeiros em vigor há mais de seis semanas, publicados pela primeira vez:

Nenhum.

AVISOS-RÁDIO LOCAIS

Avisos-Rádio Locais em vigor, publicados em Folhetos anteriores:

Nº do Aviso	Nº do Folheto	Nº do Aviso	Nº do Folheto	Nº do Aviso	Nº do Folheto	Nº do Aviso	Nº do Folheto
E 7059/17	05/17	E 7864/17	13/17	E 8465/17	17/17	E 8512/17	17/17
E 7138/17	05/17	E 7952/17	13/17	E 8466/17	17/17	E 8513/17	17/17
E 7241/17	06/17	E 7988/17	14/17	E 8484/17	17/17	E 8560/17	18/17
E 7425/17	09/17	E 8370/17	16/17	E 8485/17	17/17	E 8563/17	18/17
E 7770/17	11/17	E 8397/17	16/17	E 8501/17	17/17	E 8569/17	18/17
E 7771/17	11/17	E 8398/17	16/17	E 8502/17	17/17	E 8579/17	18/17

Avisos-Rádio Locais em vigor há mais de seis semanas, publicados pela primeira vez:

E 8692/17
PROXIMIDADE DO PORTO DE ACU
CARTA 1405
BOIA DE LUZ T1 NR 23 NRORD 2149.17 21-47.80S 040-59.29W
REPOSICIONADA TEMPORARIAMENTE PARA 21-47.79S 040-59.43W
CANCELAR ESTE AVISO 202000 UTC FEV 18.

E 8691/17
PROXIMIDADE DO PORTO DE ACU
CARTA 1405
BOIA DE LUZ T1 NR 21 NRORD 2149.15 21-47.58S 040-59.23W REPOSICIONADA TEMPORARIAMENTE PARA 21-47.51S 040-59.29W
CANCELAR ESTE AVISO 202000 UTC FEV 18.

E 8690/17
PROXIMIDADE DO PORTO DE ACU
CARTA 1405
BOIA DE LUZ T1 NR 19 NRORD 2149.13 21-47.53S 040-59.00W
REPOSICIONADA TEMPORARIAMENTE PARA 21-47.43S 040-58.95W
CANCELAR ESTE AVISO 202000 UTC FEV 18.

E 8689/17
PROXIMIDADE DO PORTO DE ACU
CARTA 1405
BOIA DE LUZ T1 NR 17 NRORD 2149.11 21-47.62S 040-58.77W
REPOSICIONADA TEMPORARIAMENTE PARA 21-47.54S 040-58.78W
CANCELAR ESTE AVISO 202000 UTC FEV 18.

E 8688/17
PROXIMIDADE DO PORTO DE ACU
CARTA 1405
BOIA DE LUZ T1 NR 15 NRORD 2149.9 21-47.89S 040-58.25W
REPOSICIONADA TEMPORARIAMENTE PARA 21-47.85S 040-58.28W
CANCELAR ESTE AVISO 202000 UTC FEV 18.

E 8687/17
PROXIMIDADE DO PORTO DE ACU
CARTA 1405
BOIA DE LUZ T1 NR 13 NRORD 2149.7 21-48.16S 040-57.21W
REPOSICIONADA TEMPORARIAMENTE PARA 21-48.13S 040-57.20W
CANCELAR LOCAL E 8642/17
CANCELAR ESTE AVISO 202000 UTC FEV 18.

E 8686/17
PROXIMIDADE DO PORTO DE ACU
CARTA 1405
BOIA DE LUZ T1 NR 11 NRORD 2149.5 21-48.43S 040-56.17W
REPOSICIONADA TEMPORARIAMENTE PARA 21-48.41S 040-56.16W
CANCELAR ESTE AVISO 202000 UTC FEV 18.

E 8685/17
PROXIMIDADE DO PORTO DE ACU
CARTA 1405
BOIA DE LUZ T1 NR 9 NRORD 2149.3 21-48.71S 040-55.13W
REPOSICIONADA TEMPORARIAMENTE PARA 21-48.68S 040-55.12W
CANCELAR ESTE AVISO 202000 UTC FEV 18.

E 8684/17
PROXIMIDADE DO PORTO DE ACU
CARTA 1405
BOIA DE LUZ T1 NR 7 NRORD 2149 21-48.98S 040-54.09W REPOSICIONADA TEMPORARIAMENTE PARA 21-48.95S 040-54.08W
CANCELAR ESTE AVISO 202000 UTC FEV 18.

E 8683/17
PROXIMIDADE DO PORTO DE ACU
CARTA 1405
BOIA DE LUZ T1 NR 5 NRORD 2148.7 21-49.25S 040-53.04W REPOSICIONADA TEMPORARIAMENTE PARA 21-49.23S 040-53.04W
CANCELAR LOCAL E 8644/17
CANCELAR ESTE AVISO 202000 UTC FEV 18.

E 8682/17
PROXIMIDADE DO PORTO DE ACU
CARTA 1405
BOIA DE LUZ T1 NR 3 NRORD 2148.5 21-49.53S 040-52.00W REPOSICIONADA TEMPORARIAMENTE PARA 21-49.50S 040-51.99W
CANCELAR ESTE AVISO 202000 UTC FEV 18.

E 8681/17
PROXIMIDADE DO PORTO DE ACU
CARTA 1405
BOIA DE LUZ T1 NR 1 NRORD 2148.3 21-49.80S 040-50.96W REPOSICIONADA TEMPORARIAMENTE PARA 21-49.73S 040-50.94W
CANCELAR ESTE AVISO 202000 UTC FEV 18.

E 8657/17
PORTO DE MACEIO
CARTA 901
BOIA DE LUZ PEIXE-PAU NRORD 1384 09-42.02S 035-43.94W APAGADA
CANCELAR ESTE AVISO 162100 UTC FEV 18.

COSTA SUL

AVISOS-RÁDIO COSTEIROS

Avisos-Rádio Costeiros em vigor, publicados em Folhetos anteriores:

Nº do Aviso	Nº do Folheto	Nº do Aviso	Nº do Folheto	Nº do Aviso	Nº do Folheto	Nº do Aviso	Nº do Folheto
S 0340/17	11/17	S 0549/17	17/17	S 0559/17	17/17	S 0641/17	18/17

Avisos-Rádio Costeiros em vigor há mais de seis semanas, publicados pela primeira vez:

Nenhum.

AVISOS-RÁDIO LOCAIS

Avisos-Rádio Locais em vigor, publicados em Folhetos anteriores:

Nº do Aviso	Nº do Folheto
S 7174/16	06/16
S 7725/17	11/17
S 7808/17	12/17
S 7820/17	12/17
S 7875/17	12/17
S 7876/17	12/17
S 7943/17	13/17
S 7944/17	13/17
S 8001/17	14/17
S 8040/17	14/17
S 8041/17	14/17

Nº do Aviso	Nº do Folheto
S 8042/17	14/17
S 8043/17	14/17
S 8057/17	14/17
S 8058/17	14/17
S 8089/17	16/17
S 8090/17	16/17
S 8091/17	16/17
S 8092/17	16/17
S 8138/17	16/17
S 8200/17	16/17
S 8247/17	16/17

Nº do Aviso	Nº do Folheto
S 8297/17	16/17
S 8298/17	16/17
S 8299/17	16/17
S 8300/17	16/17
S 8304/17	16/17
S 8305/17	16/17
S 8339/17	16/17
S 8347/17	16/17
S 8407/17	17/17
S 8408/17	17/17
S 8409/17	17/17

Nº do Aviso	Nº do Folheto
S 8410/17	17/17
S 8411/17	17/17
S 8448/17	17/17
S 8461/17	17/17
S 8468/17	17/17
S 8578/17	18/17
S 8588/17	18/17

Avisos-Rádio Locais em vigor há mais de seis semanas, publicados pela primeira vez:

S 8716/17
BAIA DE GUANABARA - PROXIMIDADES DA ILHA DE MOCANGUE
CARTA 1515
BOIA DE LUZ PERIGO ISOLADO LP. B 5S 5MN
ESTABELECIDO TEMPORARIAMENTE EM 22-52.27S 043-07.87W
CANCELAR ESTE AVISO 272359 UTC JAN 18.

S 8715/17
BAIA DE GUANABARA - PROXIMIDADES DA ILHA DE MOCANGUE
CARTA 1515
BOIA DE LUZ LP.V 3S 5MN
ESTABELECIDO TEMPORARIAMENTE EM 22-52.33S 043-07.67W
CANCELAR ESTE AVISO 272359 UTC JAN 18.

S 8714/17
BAIA DE GUANABARA - PROXIMIDADES DA ILHA DE MOCANGUE
CARTA 1515
BOIA DE LUZ LP. V 3S 5MN
ESTABELECIDO TEMPORARIAMENTE EM 22-52.32S 043-07.78W
CANCELAR ESTE AVISO 272359 UTC JAN 18.

S 8713/17
BAIA DE GUANABARA - PROXIMIDADES ILHA DO MOCANGUE
CARTA 1515
BOIA DE LUZ LP V 3S 5MN
ESTABELECIDO TEMPORARIAMENTE EM 22-52.08S 043-07.87W
CANCELAR ESTE AVISO 272359 UTC JAN 18.

S 8647/17
LAJE DE SARACURA
CARTA 1636
BOIA DE LUZ LAJE DA SARACURA NRORD 3068 23-03.46S 044-16.43W APAGADA
CANCELAR ESTE AVISO 142130 UTC FEV 18.

HIDROVIAS EM GERAL

AVISOS-RÁDIO LOCAIS

Avisos-Rádio Locais em vigor, publicados em Folhetos anteriores:

Nº do Aviso	Nº do Folheto	Nº do Aviso	Nº do Folheto	Nº do Aviso	Nº do Folheto	Nº do Aviso	Nº do Folheto
HG 7908/17	13/17	HG 8242/17	16/17	HG 8266/17	17/17	HG 8535/17	17/17
HG 7982/17	14/17	HG 8243/17	16/17	HG 8267/17	17/17	HG 8536/17	17/17
HG 7983/17	14/17	HG 8244/17	16/17	HG 8268/17	17/17	HG 8537/17	17/17
HG 7984/17	14/17	HG 8245/17	16/17	HG 8269/17	17/17	HG 8538/17	17/17
HG 8017/17	14/17	HG 8246/17	16/17	HG 8270/17	17/17	HG 8539/17	17/17
HG 8018/17	14/17	HG 8248/17	16/17	HG 8271/17	17/17	HG 8540/17	17/17
HG 8165/17	15/17	HG 8249/17	16/17	HG 8272/17	17/17	HG 8541/17	17/17
HG 8173/17	15/17	HG 8250/17	17/17	HG 8273/17	17/17	HG 8542/17	17/17
HG 8227/17	16/17	HG 8251/17	17/17	HG 8274/17	17/17	HG 8543/17	17/17
HG 8228/17	16/17	HG 8252/17	17/17	HG 8275/17	17/17	HG 8544/17	17/17
HG 8229/17	16/17	HG 8253/17	17/17	HG 8276/17	17/17	HG 8545/17	17/17
HG 8230/17	16/17	HG 8254/17	17/17	HG 8277/17	17/17	HG 8546/17	17/17
HG 8231/17	16/17	HG 8255/17	17/17	HG 8278/17	17/17	HG 8547/17	17/17
HG 8232/17	16/17	HG 8256/17	17/17	HG 8279/17	17/17	HG 8548/17	17/17
HG 8233/17	16/17	HG 8257/17	17/17	HG 8280/17	17/17	HG 8549/17	17/17
HG 8234/17	16/17	HG 8258/17	17/17	HG 8281/17	17/17	HG 8550/17	17/17
HG 8235/17	16/17	HG 8259/17	17/17	HG 8282/17	17/17		
HG 8236/17	16/17	HG 8260/17	17/17	HG 8283/17	17/17		
HG 8237/17	16/17	HG 8261/17	17/17	HG 8530/17	17/17		
HG 8238/17	16/17	HG 8262/17	17/17	HG 8531/17	17/17		
HG 8239/17	16/17	HG 8263/17	17/17	HG 8532/17	17/17		
HG 8240/17	16/17	HG 8264/17	17/17	HG 8533/17	17/17		
HG 8241/17	16/17	HG 8265/17	17/17	HG 8534/17	17/17		

Avisos-Rádio Locais em vigor há mais de seis semanas, publicados pela primeira vez:

Nenhum.

SEÇÃO III - CORREÇÕES ÀS CARTAS NÁUTICAS

CARTAS AFETADAS PELOS AVISOS 136 A 142 PUBLICADOS NESTE FOLHETO

Carta	Avisos
701	N 137
710	N 137
720	N 140(T)
1403	E 138
1501	S 141(P) - S 142
1506	S 141(P) - S 142
1511	S 139(T) - S 141(P) - S 142
1512	S 139(T) - S 141(P) - S 142

Carta	Avisos
1515	S 139(T) - S 141(P) - S 142
21050 (INT 2006)	E 136
21060 (INT 2007)	E 138
21800 (INT 2111)	N 137
22600 (INT 2119)	E 136
22900 (INT 2122)	E 138
4101 A	I 121/17 (Republicado)

Apresentam-se, a seguir, os Avisos Temporários (T) e Preliminares (P) em vigor e os Avisos Permanentes da quinzena.

ÁREA OCEÂNICA

AVISOS TEMPORÁRIOS (T) e PRELIMINARES (P) em vigor, publicados em Folhetos anteriores:

Nenhum.

AVISOS TEMPORÁRIOS (T), PRELIMINARES (P) e PERMANENTES da quinzena:

Nenhum.

BACIA AMAZÔNICA

AVISOS TEMPORÁRIOS (T) em vigor, publicados em Folhetos anteriores:

Carta	Avisos
231	I 102(T)/16
303	I 102(T)/16
304	I 83(T)/05

Carta	Avisos
320	I 83(T)/05
21400 (INT 4197)	I 102(T)/16

AVISOS PRELIMINARES (P) em vigor, publicados em Folhetos anteriores:

Carta	Avisos
Croqui Rio Negro	I 5(P)/04
202	I 78(P)/17
203	*I 64(P)/14
204	*I 38(P)/13 - *I 64(P)/14 - I 230(P)/14 I 123(P)/16 - I 77(P)/17 - I 108(P)/17
206	I 230(P)/14
221	I 78(P)/17
231	I 44(P)/01 - I 51(P)/17
242	I 68(P)/14 - *I 242(P)/14 - I 124(P)/16 I 108(P)/17 - I 120(P)/17
243	I 68(P)/14
302	*I 3(P)/12 - I 66(P)/17
303	I 67(P)/14 - *I 169(P)/14 I 51(P)/17
304	I 28(P)/16 - I 162(P)/16
320	I 43(P)/17
4101 A	*I 232(P)/14 - I 122(P)/16 I 93(P)/17 - I 108(P)/17 - I 121(P)/17
4101 B	*I 63(P)/14 - *I 233(P)/14
4102 A	*I 166(P)/13 - I 73(P)/17
4102 B	*I 3(P)/13 - *I 97(P)/13 - *I 6(P)/16 I 73(P)/17
4103 A	*I 3(P)/13 - *I 1(P)/14 - *I 7(P)/16
4103 B	*I 1(P)/14 - *I 123(P)/14 - *I 223(P)/14 *I 7(P)/15 - *I 1(P)/17
4104 A	*I 224(P)/14 - *I 189(P)/15 - I 135(P)/17
4104 B	I 95(P)/17
4105 A	I 66(P)/09 - I 95(P)/17
4105 B	I 66(P)/09

Carta	Avisos
4150	*I 134(P)/09 - *I 101(P)/11 - *I 19(P)/12 I 80(P)/13 - *I 157(P)/13 - *I 158(P)/13 *I 159(P)/13 - *I 160(P)/13 - *I 161(P)/13 *I 167(P)/13 - *I 168(P)/13 - *I 169(P)/13 *I 170(P)/13 - *I 171(P)/13 - *I 30(P)/14 *I 31(P)/14 - *I 32(P)/14 - *I 21(P)/15 *I 86(P)/15 - *I 87(P)/15 - *I 88(P)/15 *I 89(P)/15 - I 112(P)/15 - *I 172(P)/15 *I 173(P)/15 - *I 174(P)/15 - *I 175(P)/15 *I 176(P)/15 - *I 177(P)/15 - *I 178(P)/15 *I 204(P)/15 - *I 14(P)/16 - *I 15(P)/16 *I 16(P)/16 - *I 17(P)/16 - *I 21(P)/16 *I 22(P)/16 - *I 23(P)/16 - *I 24(P)/16 *I 25(P)/16 - *I 26(P)/16
4201 A	I 176(P)/14
4201 B	I 176(P)/14
4202 A	*I 95(P)/00 - *I 78(P)/13
4202 B	*I 78(P)/13
4361 A	*I 168(P)/14
4381 A	*I 123(P)/14 - I 29(P)/16 - *I 2(P)/17
4381 B	I 29(P)/16
4382 B	*I 62(P)/16 - I 60(P)/17 - I 88(P)/17
4411	*I 169(P)/15
4418	*I 170(P)/15
4500	I 40(P)/07 - I 70(P)/09 - I 71(P)/09 *I 165(P)/09 - I 207(P)/14 - *I 118(P)/15 *I 119(P)/15 - *I 120(P)/15 - *I 121(P)/15 *I 122(P)/15 - *I 123(P)/15 - *I 124(P)/15 *I 196(P)/15 - *I 197(P)/15
21010 (INT 4071)	I 78(P)/17
21300 (INT 4196)	*I 64(P)/14 - *I 30(P)/15 - I 51(P)/17 I 77(P)/17 - I 78(P)/17
21400 (INT 4197)	*I 169(P)/14 - I 51(P)/17 I 66(P)/17

* Avisos que possuem reprodução de trecho (bacalhau).

AVISOS TEMPORÁRIOS (T), PRELIMINARES (P) e PERMANENTES da quinzena:

*** I 121(P)/17 BRASIL - BACIA AMAZÔNICA**

Baía de Macapá - Profundidades, isóbatas e quadros

Republicado: atualização de reprodução de trecho (divulgado originalmente no folheto nº 17/17).

Carta 4101 A Datum: WGS-84

Inserir o "bacalhau" que acompanha este aviso.

00°13,50'S 51°17,70'W (parte 1)
00°07,20'S 51°12,60'W (parte 2)

Carta 4101 A (plano) Datum: WGS-84

Inserir os "bacalhaus" que acompanham este aviso.

00°13,70'S 51°17,60'W (parte 1)
00°09,90'S 51°15,08'W (parte 2)

COSTA NORTE

AVISOS TEMPORÁRIOS (T) em vigor, publicados em Folhetos anteriores:

Carta	Avisos
701	N 18(T)/16
710	N 18(T)/16
21010 (INT 4071)	N 26(T)/13 - N 148(T)/15
21100 (INT 4194)	N 26(T)/13 - N 148(T)/15
21200 (INT 4195)	N 26(T)/13

Carta	Avisos
21500 (INT 2108)	N 191(T)/15
21600 (INT 2109)	N 153(T)/16 (02-11-2017)
21800 (INT 2111)	N 82(T)/17 (30-05-2018)
21900 (INT 2112)	N 149(T)/15

AVISOS PRELIMINARES (P) em vigor, publicados em Folhetos anteriores:

Carta	Avisos
10 (INT 407)	N 154(P)/16
410	N 117(P)/13 - N 150(P)/16 - N 151(P)/16 N 154(P)/16
411	N 117(P)/13 - N 150(P)/16 - N 154(P)/16
412	N 117(P)/13 - N 150(P)/16
413	N 150(P)/16
414	N 154(P)/10
701	N 58(P)/11 - N 142(P)/14
703	N 94(P)/04

Carta	Avisos
710	N 58(P)/11
720	N 94(P)/04
21010 (INT 4071)	N 79(P)/17
21020 (INT 2003)	N 152(P)/16 - N 154(P)/16
21200 (INT 4195)	N 79(P)/17
21500 (INT 2108)	N 152(P)/16
21600 (INT 2109)	N 150(P)/16 - N 151(P)/16 - N 152(P)/16 N 154(P)/16

AVISOS TEMPORÁRIOS (T), PRELIMINARES(P) e PERMANENTES da quinzena:

*** N 137/17 ATLÂNTICO SUL - BRASIL - COSTA NORTE**

Porto de Mucuripe - Legenda

Referência: Carta 12000 – Símbolos, Abreviaturas e Termos usados nas Cartas Náuticas, 4ª ed., 2014, pág. 56 P (16)

Carta 701 Datum: WGS-84 (Última correção: 54/17)

Substituir Lp.(2) B. 10s 85m 43M por Lp.(2) B. 10s 134m 43M 03°43,570'S 38°28,210'W

Carta 710 Datum: WGS-84 (Última correção: 99/17)

Substituir Lp.(2) B. 10s 85m 43M por Lp.(2) B. 10s 134m 43M 03°43,57'S 38°27,87'W

Carta 21800 (INT 2111) Datum: WGS-84 (Última correção: 116/16)

Substituir Fl.(2) W. 10s 85m 43M por Fl.(2) W. 10s 134m 43M 03°43,6'S 38°25,8'W

*** N 140(T)/17 ATLÂNTICO SUL - BRASIL - COSTA NORTE**

Guamaré - Balizamento

Válido até: 16-10-2018

Referência: Carta 12000 – Símbolos, Abreviaturas e Termos usados nas Cartas Náuticas, 4ª ed., 2014, pág. 67 Q (130.3 e 130.4)

Carta 720 Datum: WGS-84

Inserir



Lp.(2)B. 10s2M

04°50,92'S 36°27,50'W



MR.B.2M

04°55,63'S 36°27,31'W



Lp.(2)B. 10s2M

04°52,81'S 36°27,79'W

COSTA LESTE

AVISOS TEMPORÁRIOS (T) em vigor, publicados em Folhetos anteriores:

Carta	Avisos
902	E 98(T)/12 - E 147(T)/12
1000	E 141(T)/16
1103	E 128(T)/10
1401	E 147(T)/15
1402	E 138(T)/16
1403	E 59(T)/17 (07-01-2018)
1406	E 5 (T)/16 - E 155(T)/16 (13-02-2018) E 59(T)/17 (07-01-2018)

Carta	Avisos
1410	E 138(T)/16 - E 112(T)/17 (01-10-2017)
1550	E 59(T)/17 (07-01-2018)
21040 (INT 2005)	E 141(T)/16 - E 122(T)/17
21050 (INT 2006)	E 141(T)/16
22800 (INT 2121)	E 147(T)/16 (16-06-2018)
22900 (INT 2122)	E 83(T)/17 (11-10-2017)

AVISOS PRELIMINARES (P) em vigor, publicados em Folhetos anteriores:

Carta	Avisos
901	E 8(P)/11
902	E 126(P)/08
930	E 127(P)/08 - E 156(P)/16
1101	E 88(P)/11 - E 39(P)/12
1106	E 56(P)/10
1107	E 225(P)/14
1110	E 56(P)/10 - E 225(P)/14
1170	E 225(P)/14
1171	E 225(P)/14
1201	E 134(P)/16 (30-07-2018)
1310	E 97(P)/05
1311	E 97(P)/05 - E 105(P)/07
1312	E 116(P)/13
1401	E 37(P)/12 - E 68(P)/13 - E 66(P)/14 E 204(P)/14 - E 143(P)/15 E 11(P)/17 - E 24(P)/17
1402	E 71(P)/17

Carta	Avisos
1403	E 63(P)/17 - E 127(P)/17
1406	E 63(P)/17
1410	E 24(P)/17
1420	E 201(P)/15 - E 71(P)/17
1503	E 134(P)/15
1504	E 67(P)/107 (26-04-2021)
1505	E 134(P)/15
1550	E 161(P)/09 - E 127(P)/17
1550	E 161(P)/09 - E 127(P)/17
21040 (INT 2005)	E 130(P)/17
21060 (INT 2007)	E 127(P)/17
21070 (INT 2008)	E 127(P)/17
22200 (INT 2115)	E 156(P)/16 - E 130(P)/17
22900 (INT 2122)	E 127(P)/17

AVISOS TEMPORÁRIOS (T), PRELIMINARES(P) e PERMANENTES da quinzena:

*** E 136/17 ATLÂNTICO SUL - BRASIL - COSTA LESTE**

Ponta das Andorinhas - Casco

Referência: Carta 12000 – Símbolos, Abreviaturas e Termos usados nas Cartas Náuticas, 4ª ed., 2014, pág. 38 K (28)

Carta 21050 (INT 2006) Datum: WGS-84 (Última correção: 13/17)

Inserir



16°03,6'S 38°55,0'W

Carta 22600 (INT 2119) Datum: WGS-84 (Última correção: Nenhuma)

Inserir



16°03,6'S 38°55,0'W

*** E 138/17 ATLÂNTICO SUL - BRASIL - COSTA LESTE**

Farol Guaxindiba - Balizamento

Referência: Carta 12000 – Símbolos, Abreviaturas e Termos usados nas Cartas Náuticas, 4ª ed., 2014, pág. 53 P (1)

Carta 1403 Datum: WGS-84 (Última correção: 76/17)

Retirar



Far. Guaxindiba
Lp.(2) B 10s 23m 15M

21°27,93'S 41°02,58'W

Carta 21060 (INT 2007) Datum: WGS-84 (Última correção: 76/17)

Retirar



FI (2) W. 15 M

21°27,9'S 41°02,6'W

Carta 22900 (INT 2122) Datum: WGS-84 (Última correção: 76/17)

Retirar



Far. Guaxindiba
FI (2) W. 10 s 23 m 15 M

21°27,9'S 41°02,6'W

COSTA SUL

AVISOS TEMPORÁRIOS (T) em vigor, publicados em Folhetos anteriores:

Carta	Avisos
30 (INT 201)	S 150(T)/05
1501	S 150(T)/15 - S 133(T)/17(04-03-2018)
1506	S 133(T)/17(04-03-2018)
1511	S 38(T)/08 - S 144(T)/15 - S 150(T)/15 S 156(T)/15 - S 180(T)/15 S 86(T)/17(30-05-2018) - S 124(T)/17 (15-09-2018)
1512	S 38(T)/08 - S 144(T)/15 - S 150(T)/15 S 180(T)/15
1514	S 144(T)/15
1515	S 144(T)/15 - S 180(T)/15
1607	S 160(T)/15 - S 32(T)/16 - S 142(T)/16
1620	S 158(T)/15 - S 160(T)/15 - S 140(T)/16 S 142(T)/16 - S 133(T)/17(04-03-2018)
1621	S 158(T)/15 - S 159(T)/15 - S 160(T)/15 S 161(T)/15
1622	S 142(T)/16
1623	S 142(T)/16
1631	S 32(T)/16
1633	S 163(T)/15
1636	S 132(T)/10
1841	S 127(T)/16 (30-05-2018)

Carta	Avisos
1901	S 157(T)/15 - S 164(T)/15
1902	S 45(T)/17(23-02-2018)
1908	S 155(T)/15
1910	S 155(T)/15
2101	S 21(T)/08 - S 68(T)/17 (15-05-2018)
2110	S 158(T)/16 (07-12-2017) S 163(T)/16 (07-12-2017)
21070 (INT 2008)	S 142(T)/08 - S 19(T)/16 S 50(T)/17 (01-09-2018) S 90(T)/17 (30-06-2018) S 133(T)/17(04-03-2018)
21080 (INT 2009)	S 134(T)/17 (30-09-2018)
23000 (INT 2123)	S 142(T)/08 S 85(T)/17 (30-05-2018) S 133(T)/17(04-03-2018)
23100 (INT 2124)	S 19(T)/16 - S 32(T)/16 - S 140(T)/16 S 142(T)/16 - S 133(T)/17(04-03-2018)
23200 (INT 2125)	S 139(T)/16 - S 91(T)/17 (30-06-2018)
23300 (INT 2126)	S 33(T)/17 (01-03-2018) S 91(T)/17 (30-06-2018)
23500 (INT 2128)	S 179(T)/15 - S 134(T)/17 (30-09-2018)

AVISOS PRELIMINARES (P) em vigor, publicados em Folhetos anteriores:

Carta	Avisos
1	S 8(P)/12
30 (INT 201)	S 8(P)/12
1501	S 56(P)/07 - S 234(P)/08 - S 132(P)/15 S 198(P)/15 - S 30(P)/16 - S 6(P)/17
1511	S 234(P)/08 - S 226(P)/14 - S 64(P)/15 S 132(P)/15 - S 198(P)/15
1512	S 56(P)/07 - S 226(P)/14 S 64(P)/15 - S 132(P)/15 - S 198(P)/15 S 6(P)/17
1513	S 30(P)/16
1515	S 226(P)/14 - S 64(P)/15 - S 198(P)/15
1517	S 6(P)/17
1607	S 206(P)/14 - S 5(P)/17 - S 39(P)/17 S 80(P)/17
1620	S 5(P)/17 - S 80(P)/17 - S 129(P)/17
1621	S 71(P)/10 - S 36(P)/12 - S 5(P)/17
1622	S 114(P)/13 - S 206(P)/14 - S 80(P)/17
1623	S 140(P)/12 - S 206(P)/14
1632	S 39(P)/17
1636	S 78(P)/10
1637	S 39(P)/17
1641	S 61(P)/14

Carta	Avisos
1711	S 56(P)/15 - S 64(P)/16
1804	S 106(P)/17 (20-05-2018)
1820	S 131(P)/17 - S 132(P)/17
1822	S 54(P)/06 - S 78(P)/14
1841	S 128(P)/16
1901	S 20(P)/13 - S 48(P)/17
1902	S 86(P)/06 - S 19(P)/10
1908	S 89(P)/14
1910	S 20(P)/13
2101	S 63(P)/10 - S 50(P)/12 - S 73(P)/13
2110	S 73(P)/13
2112	S 50(P)/12
21070 (INT 2008)	S 8(P)/12 - S 22(P)/15 - S 91(T)/17(30-06-2018) S 129(P)/17 - S 131(P)/17
21700 (INT 2008)	S 31(P)/16
23000 (INT 2123)	S 78(P)/12 (9-12-2026)
23100 (INT 2124)	S 22(P)/15 - S 80(P)/17 - S 129(P)/17
23200 (INT 2125)	S 22(P)/15 - S 131(P)/17
23300 (INT 2126)	S 131(P)/17 - S 132(P)/17

AVISOS TEMPORÁRIOS (T), PRELIMINARES(P) e PERMANENTES da quinzena:

* S 139(T)/17 ATLÂNTICO SUL - BRASIL - COSTA SUL

Baía da Guanabara - Balizamento


Valido até: 27-01-2018

Referência: Carta 12000 – Símbolos, Abreviaturas e Termos usados nas Cartas Náuticas, 4ª ed., 2014, págs. 66 Q (130.1) e 67 Q (130.4)

Carta 1511 Datum: WGS-84

Inserir	 Lp.V.3s	22°52,080'S 43°07,870'W
	 Lp.V.3s	22°52,320'S 43°07,780'W
	 Lp.V.3s	22°52,330'S 43°07,670'W
	 Lp.B.5s	22°52,270'S 43°07,870'W

Carta 1512 Datum: WGS-84

Inserir	 Lp.V.3s	22°52,080'S 43°07,870'W
	 Lp.V.3s	22°52,320'S 43°07,780'W
	 Lp.V.3s	22°52,330'S 43°07,670'W
	 Lp.B.5s	22°52,270'S 43°07,870'W

Carta 1515 Datum: WGS-84

Inserir	 Lp.V.3s	22°52,080'S 43°07,870'W
	 Lp.V.3s	22°52,320'S 43°07,780'W
	 Lp.V.3s	22°52,330'S 43°07,670'W
	 Lp.B.5s	22°52,270'S 43°07,870'W

*** S 141(P)/17 ATLÂNTICO SUL - BRASIL - COSTA SUL**

Ponte Presidente Costa e Silva - Transmissor do Sistema de Identificação Automática (AIS)

Carta 1501 Datum: WGS-84

Inserir AIS 22°52,36'S 43°09,69'W
AIS 22°52,47'S 43°08,97'W

Carta 1506 Datum: WGS-84

Inserir AIS 22°52,51'S 43°09,69'W
AIS 22°52,55'S 43°09,03'W

Carta 1511 Datum: WGS-84

Inserir AIS 22°52,350'S 43°09,450'W
AIS 22°52,360'S 43°09,150'W

Carta 1512 Datum: WGS-84

Inserir AIS 22°52,350'S 43°09,450'W
AIS 22°52,360'S 43°09,150'W

Carta 1515 Datum: WGS-84

Inserir AIS 22°52,310'S 43°09,170'W
AIS 22°52,290'S 43°09,420'W

*** S 142/17 ATLÂNTICO SUL - BRASIL - COSTA SUL**

Baia de Guanabara - Balizamento

Referência: Carta 12000 – Símbolos, Abreviaturas e Termos usados nas Cartas Náuticas, 4ª ed., 2014, pág. 67 Q (130.4)

Carta 1501 Datum: WGS-84 (Última correção: 44/17)

Inserir  *Lp.(2) B.5s* 22°52,58'S 43°07,99'W

Carta 1506 Datum: WGS-84 (Última correção: 44/17)

Inserir  *Lp.(2) B.5s* 22°52,58'S 43°07,99'W

Carta 1511 Datum: WGS-84 (Última correção: 105/17)

Inserir  *Lp.(2) B.5s* 22°52,580'S 43°07,990'W

Carta 1512 Datum: WGS-84 (Última correção: 105/17)

Inserir  *Lp.(2) B.5s* 22°52,580'S 43°07,990'W

Carta 1515 Datum: WGS-84 (Última correção: 105/17)

Inserir  *Lp.(2) B.5s* 22°52,580'S 43°07,990'W

HIDROVIAS EM GERAL

AVISOS TEMPORÁRIOS (T) em vigor, publicados em Folhetos anteriores:

Carta	Avisos
2103	HG 176(T)/97
2105	HG 139(T)/93 - HG 176(T)/97
2106	HG 176(T)/97
2107	HG 176(T)/97
2108	HG 176(T)/97

Carta	Avisos
2109	HG 65(T)/95 - HG 176(T)/97
2111	HG 65(T)/95 - HG 176(T)/97
2112	HG 176(T)/97
2113	HG 65(T)/95
2140	HG 65(T)/95

AVISOS PRELIMINARES (P) em vigor, publicados em Folhetos anteriores:

Carta	Avisos
2103	HG 75(P)/98 - HG 31(P)/00
2104	HG 31(P)/00
2108	HG 75(P)/98

Carta	Avisos
2109	HG 164(P)/96 - HG 75(P)/98
2111	HG 164(P)/96
2140	HG 164(P)/96

AVISOS TEMPORÁRIOS (T), PRELIMINARES (P) e PERMANENTES da quinzena:

Nenhum.

SEÇÃO IV – CORREÇÕES ÀS PUBLICAÇÕES NÁUTICAS

SEÇÃO IV.1 – LISTA DE FARÓIS, 35ª EDIÇÃO, BRASIL, 2016 – 2017

FOLHA DE CORREÇÕES Nº 13

a) ALTERAÇÕES EM SINAIS NÁUTICOS

Efetuar nas informações relativas aos sinais abaixo, as alterações assinaladas com um asterisco (*). As informações das colunas que estão em branco ou sem asterisco, permanecem sem alterações.

(1) Nº DE ORDEM E Nº INTER- NACIONAL	(2) LOCAL NOME CARTA NÁUTICA CLASSIFICAÇÃO	(3) POSIÇÃO	(4) CARACTERÍSTICA PERÍODO FASE DETALHADA INTENSIDADE	(5) ALTI- TUDE	(6) ALCANCES LUMINOSO E GEOGRÁFICO	(7) DESCRIÇÃO E ALTURA	(8) OBSERVAÇÕES
884 G 0119	Pecém 705	03 32,98 38 49,10*					
936 G 0122	- Mucuripe 701 G	03 43,58* 38 28,30		134*	43 27*	71*	

b) INSERÇÃO DE SINAL NÁUTICO

Inserir obedecendo a sequência do número de ordem dos sinais, as informações abaixo:

(1) Nº DE ORDEM E Nº INTER- NACIONAL	(2) LOCAL NOME CARTA NÁUTICA CLASSIFICAÇÃO	(3) POSIÇÃO	(4) CARACTERÍSTICA PERÍODO FASE DETALHADA INTENSIDADE	(5) ALTI- TUDE	(6) ALCANCES LUMINOSO E GEOGRÁFICO	(7) DESCRIÇÃO E ALTURA	(8) OBSERVAÇÕES
2454.5 1515	<i>Laje do Pampo</i>	22 52,58 43 07,99	Lp (2) B. 5s B. 0,5 – Ecl. 1,0 B. 0,5 – Ecl. 3,0 10		2	Preta com faixas largas horizontais encarnadas	

c) CANCELAMENTO DE SINAL NÁUTICO

Cancelar todas informações do sinal abaixo especificado:.

NRORD	NOME	PÁGINAS AFETADAS
2147 G 0336	Guaxindiba	97, 258, 265 e 302

d) ALTERAÇÃO NO ÍNDICE ALFABÉTICO

Inserir obedecendo a sequência alfabética:

Pág. 266

Laje do Pampo 2454.5

SEÇÃO IV.2 – LISTA DE AUXÍLIOS-RÁDIO, BRASIL, 13ª EDIÇÃO, 2015–2019

Nenhuma

SEÇÃO IV.3 – ROTEIROS, BRASIL

A 13ª edição 2017 - 2021 do Roteiro Costa Leste (DH1-II), que cancela e substitui a 12ª edição, pode ser acessada no site da DHN na internet (<http://www.mar.mil.br/dhn/chm/box-publicacoes/publicacoes/roteiros.htm>)

SEÇÃO IV.4 – OUTRAS PUBLICAÇÕES

Nenhuma

SEÇÃO V – AVISOS PERMANENTES ESPECIAIS

AVISOS PERMANENTES ESPECIAIS em vigor, publicados em Folhetos anteriores:

Nº do Aviso	Nº do Folheto	Nº do Aviso	Nº do Folheto	Nº do Aviso	Nº do Folheto	Nº do Aviso	Nº do Folheto
APE 8/99	1/17	APE 8/01	1/17	APE 1/04	1/17	APE 1/16	1/17

AVISOS PERMANENTES ESPECIAIS da quinzena:

Nenhum.

SEÇÃO VI – NOTÍCIAS DIVERSAS

NOVAS CARTAS NÁUTICAS (PAPEL) PUBLICADAS EM 2017

Encontra-se disponível para aquisição a seguinte nova Carta Náutica (papel):

Nº DA CARTA	TÍTULO	EDIÇÃO	ESCALA	DATA	OBSERVAÇÃO
22400 (INT 2117)	De Aracaju à Ponta Itapuã	1ª	1:300 000	28 de Setembro de 2017	Substitui a carta 1000

NOVAS EDIÇÕES DE CARTAS NÁUTICAS (PAPEL) PUBLICADAS EM 2017

Encontram-se disponíveis para aquisição as seguintes novas edições de Cartas Náuticas (papel)

Nº DA CARTA	TÍTULO	EDIÇÃO	ESCALA	DATA
1406	Proximidades do Porto do Açú	2ª	1:75 000	27 de Março de 2017
1420	Proximidades de Barra do Riacho	3ª	1:50 000	29 de Agosto de 2017
3307	Da Isla Poybí a Isla Uruguaytá	2ª	1:25 000	30 de janeiro de 2017
3309	Da Isla Pito-Cañy a Isla Oculto	2ª	1:25 000	15 de fevereiro de 2017
3311	Do Paso Caballero a Isla Ysypo-I	2ª	1:25 000	30 de janeiro de 2017
3324	Do Puerto La Novia a Isla San Carlos	2ª	1:25 000	15 de fevereiro de 2017
3361	Da Ilha da Manga à Ilha Tira Catinga	2ª	1:25 000	10 de abril de 2017
3362	Da Ilha Tira Catinga à Volta Barros	2ª	1:25 000	10 de abril de 2017
3363	Da Volta Barros ao Passo de Santana ou Jatobá	2ª	1:25 000	10 de abril de 2017
3437	Do Furado do Tuiuiu ao Estirão do Alegre	2ª	1:10 000	10 de julho de 2017
3438	Do Passo do Alegre ao Passo Passagem Velha	2ª	1:10 000	10 de julho de 2017
3441	Do Riacho Piuval à Boca do Caiçara	2ª	1:10 000	17 de julho de 2017
3442	Do Posto Agrícola a Cáceres	2ª	1:10 000	17 de julho de 2017

CARTAS NÁUTICAS (PAPEL) CANCELADAS EM 2017

Nº DA CARTA	TÍTULO	EDIÇÃO	ESCALA
1000	De Maceió ao Rio Itariri	4ª	1:311 492

- VI -
NOTAS AOS USUÁRIOS

1 - CENTROS DE COORDENAÇÃO DE BUSCA E SALVAMENTO NO BRASIL

ORGANIZAÇÃO	TELEFONE	FAX	OUTROS
SALVAMAR BRASIL (Rio de Janeiro)	(21) 2104-6056 (21) 2104-6863 (21) 2253-8824	(21) 2104-6038	mrccbrazil@marinha.mar.mil.br (mailto:mrccbrazil@marinha.mar.mil.br) Inmarsat-C: 471009910 AFTN:SBRJCYM DSC(MMSI): 007100001
SALVAMAR SUL (Rio Grande)	(53) 3233-6130 (53) 3233-6131 (53) 3233-6139 0800-6451519	(53) 3231-1519	mrccriogrande@marinha.mil.br (mailto:mrccriogrande@marinha.mil.br)
SALVAMAR SUESTE (Rio de Janeiro)	(21) 2253-6572 (21) 2104-6119 0800-2856158	(21) 2104-6104 (21) 2104-6196	mrccrio@marinha.mil.br (mailto:mrccrio@marinha.mil.br)
SALVAMAR LESTE (Salvador)	(71) 3507-3730 (71) 3507-3711 0800-2843878	(71) 3507-3772 (71) 3507-3726	mrcssalvador@marinha.mil.br (mailto:mrcssalvador@marinha.mil.br)
SALVAMAR NORDESTE (Natal)	(84) 3221-1947 0800-2802255	(84) 3216-3049 (84) 3216-3057	mrccnatal@marinha.mil.br (mailto:mrccnatal@marinha.mil.br)
SALVAMAR NORTE (Belém)	(91) 3216-4030 (91) 3216-4031 (91) 3216-4123	(91) 3216-4030	mrcbbelem@marinha.mil.br (mailto:mrcbbelem@marinha.mil.br)
SALVAMAR OESTE (Ladário)	(67) 3234-1180 0800 647-3006	(67) 3234-1014 (67) 3234-1008	rccladario@marinha.mil.br (mailto:rccladario@marinha.mil.br)
SALVAMAR NOROESTE (Manaus)	(92) 2123-2238	(92) 2123-2238 (92) 2123-2239	rccmanaus@marinha.mil.br (mailto:rccmanaus@marinha.mil.br)
COMCONTRAM (Controle Naval do Tráfego Marítimo)	(21) 2104-6353 (21) 2104-6337	(21) 2104-6341	comcontram-controle@marinha.mil.br (mailto:comcontram-controle@cotram.mar.mil.br)
MARINHA - Emergências Marítimas/ Fluviais	185	-	-

- 2 - Visando incrementar a segurança da navegação do segmento de esporte e recreio, estão sendo disponibilizadas, gratuita experimentalmente, diversas cartas náuticas raster editadas pela DHN, em: (https://www.mar.mil.br/dhn/chm/box-cartas-raster/raster_disponiveis.html).
- 3 - As cartas e Publicações Náuticas poderão ser adquiridas no Posto de Vendas da EMGEPRON, situado na Base de Hidrografia da Marinha em Niterói (BHMN), Rua Barão de Jaceguay, s/nº, Ponta da Armação, CEP 24048-900, Niterói - RJ, Brasil; ou na página de comércio eletrônico: (<http://www.cartasnauticasbrasil.com.br>). Informações adicionais pelo telefone: (21) 2189-3316.
- 4 - Para garantir a segurança da navegação, os navegantes deverão obrigatoriamente utilizar a carta náutica 1513 em substituição à carta náutica 1531, tendo em vista que a mesma encontra-se em processo de atualização para inclusão de rochas perigosas submersas.
- 5 - As correções de cartas náuticas da DHN, oriundas de Avisos aos Navegantes, poderão ser encontrados em: (<https://www.mar.mil.br/dhn/chm/box-aviso-navegantes/correcoes-avisos/correcoes.html>).
- 6 - PREÇO DAS CARTAS E PUBLICAÇÕES NÁUTICAS

A partir de 08 de maio de 2017 foram reajustados os preços dos documentos náuticos editados pela DHN (Cartas Náuticas e Publicações). Os novos valores dos principais documentos náuticos são apresentados na tabela a seguir.

Documentos Náuticos	Preços
Carta Náutica	R\$ 104,00
Carta Náutica em formato A2	R\$ 55,00
DG6 - Tábuas das Marés 2017	R\$ 118,00
DN5 - Almanaque Náutico 2017	R\$ 118,00
DH1 - I - II - III Roteiros	R\$ 142,00
DH8 - Lista de Auxílios-Rádio	R\$ 118,00
DH2 - Lista de Faróis	R\$ 142,00
DH7 - Catálogo de Cartas e Publicações	R\$ 104,00

- 7 - A Organização Meteorológica Mundial está realizando uma pesquisa sobre o Serviço de Avisos e de Informação Meteorológica Mundial. Visite a página WWW.JCOMM.INFO/MMMS e responda ao questionário. Sua participação será muito apreciada e valorizada.

THIS PAGE INTENTIONALLY LEFT BLANK

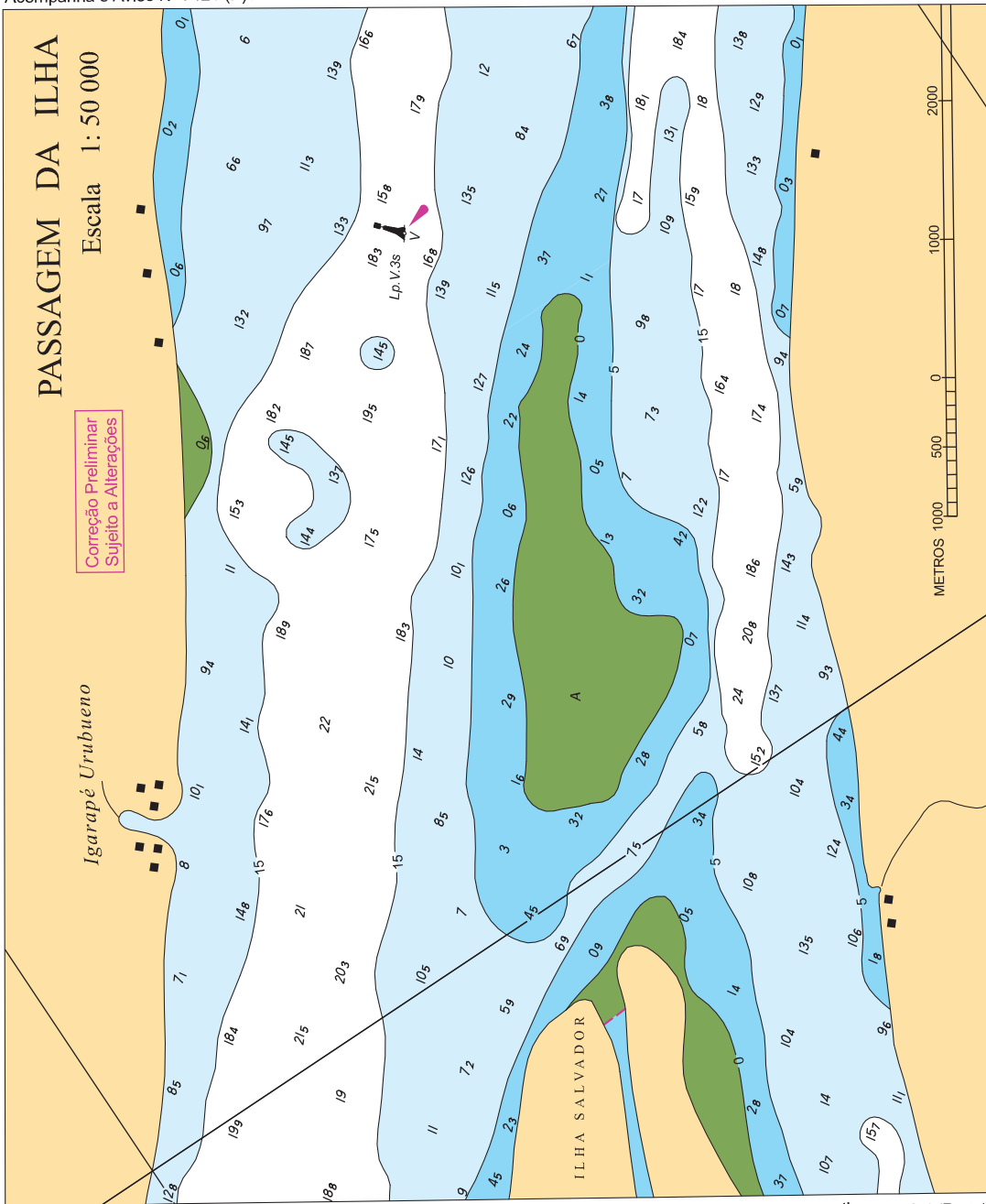
INTENCIONALMENTE EM BRANCO

THIS PAGE INTENTIONALLY LEFT BLANK

INTENCIONALMENTE EM BRANCO

-V-
-VII-

To accompany Notice No. 1 121 (P) / 17.
Acompanha o Aviso N° 1 121 (P) / 17.



Block to Chart 4101A (Plan) - 4th EDITION (Part 1).
Correção para a Carta 4101A (Plano) - 4ª EDIÇÃO (Parte 1).

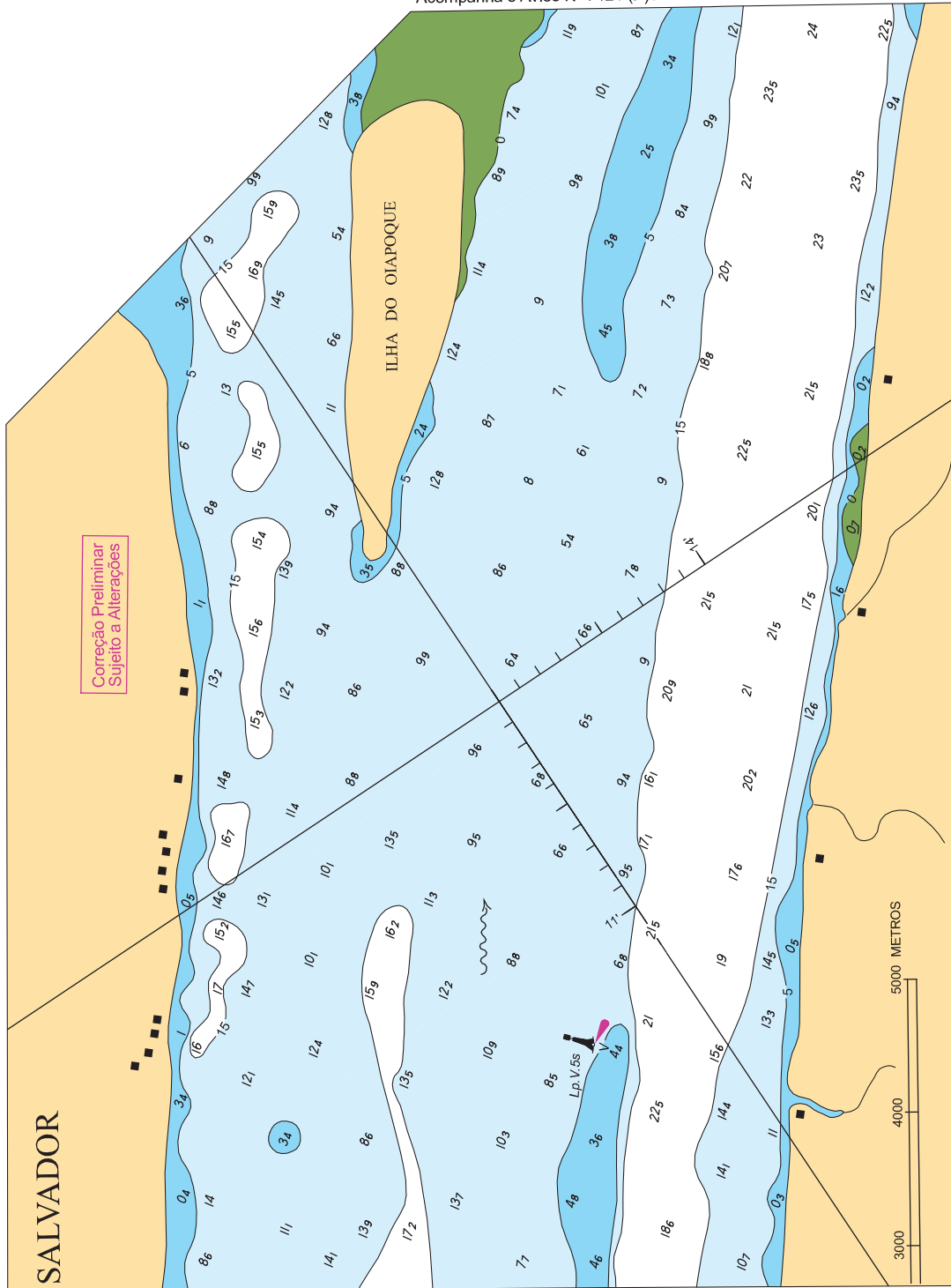
THIS PAGE INTENTIONALLY LEFT BLANK

INTENCIONALMENTE EM BRANCO

-V-

-VII-

To accompany Notice No. I 121 (P) / 17.
Acompanha o Aviso N° I 121 (P) / 17.



THIS PAGE INTENTIONALLY LEFT BLANK

INTENCIONALMENTE EM BRANCO

FORMULÁRIO DE OBSERVAÇÃO MARÍTIMA

Controle interno, não preencher:		
Publicado em:	Aviso-Rádio:	Aviso aos Navegantes:
IDENTIFICAÇÃO DO OBSERVADOR		
Navio/Organização:		Número IMO (se aplicável):
Nome do Observador:		
Endereço:		
e-mail:	Tel: ()	Fax: ()
INFORMAÇÃO MARÍTIMA		
Data da Observação: / /		Hora da Observação: UTC
Posição (veja Instrução 2)	Ponto () ou Área Circular ()	
	Ponto:	
	Latitude: ° ' N() S()	
	Longitude: ° ' N() S()	
	Área circular:	
	Raio de ____ Milhas Náuticas em torno da posição	
Latitude: ° ' N() S()		
Longitude: ° ' N() S()		
Datum:		
() WGS-84 Outro: _____		
Sistema de Navegação:		
() GPS Outro: _____		
Descrição da Informação Marítima (veja Instrução 3):		
Produtos afetados (Cartas e/ou Publicações Náuticas) e Edição:		ENCs afetadas:
Sensor de Sondagem ou método usado (se aplicável) (veja Instrução 4):		

Instruções:

1- Os navegantes e usuários em geral estão convidados a notificar a Diretoria de Hidrografia e Navegação sobre quaisquer alterações que possam afetar a segurança da navegação, ou quaisquer observações nas Cartas e Publicações Náuticas digitais e em papel.

2- No campo “Posição” devem ser registradas latitude e longitude da observação. Essa pode ser pontual (exemplo: farol apagado) ou cobrir uma área (exemplo: derramamento de óleo). É necessário preencher o Sistema de Navegação empregado na determinação da posição da observação (satélite, por marcações verdadeiras ou magnéticas de pontos notáveis, por marcação e distância radar, por combinação de métodos. No caso de marcações magnéticas, informar o valor do desvio da agulha, caso seja conhecido). Caso a posição obtida não seja precisa, tal fato deve ser informado.

3- No campo “Descrição da Informação Marítima” devem ser descritas em texto livre informações que caracterizem a observação. Folhas adicionais podem ser usadas onde não houver espaço suficiente.

4- No caso de profundidades anormais, informar os meios utilizados para sua determinação (se for possível, anexar cópia dos registros do ecobatímetro, assinalando no mesmo a data, a hora, a profundidade encontrada, a escala empregada na leitura da profundidade), a situação meteorológica reinante, o estado do mar (de acordo com a escala Beaufort - modelo DHN-5909) e outros detalhes julgados de interesse.

5- Solicita-se aos navegantes e usuários em geral que encaminhem o formulário ao Centro de Hidrografia da Marinha (CHM), por FAX (21) 2189-3210, e-mail: segnav@chm.mar.mil.br, cartografia@chm.mar.mil.br ou pelo correio (CHM - Divisão de Informações de Segurança da Navegação, Rua Barão de Jaceguay, S/N, Ponta da Areia, CEP 24048-900, Niterói – RJ).