



## DIRETORIA DE HIDROGRAFIA E NAVEGAÇÃO

CENTRO DE HIDROGRAFIA DA MARINHA  
 Rua Barão de Jaceguay s/nº - Ponta d'Areia  
 24048-900 - Niterói, RJ, Brasil  
 Tel/Fax: 0XX21-2189-3210 / 2620-0073  
 Internet: <http://www.mar.mil.br/dhn>

Nº  
**18**  
 2010

# AVISOS AOS NAVEGANTES (NOTICES TO MARINERS)

## ÁREA MARÍTIMA E HIDROVIAS EM GERAL (MARITIME AREA AND INLAND WATERS IN GENERAL)

FOLHETO QUINZENAL ELABORADO PELO  
 CENTRO DE HIDROGRAFIA DA MARINHA

(FORTNIGHTLY BOOKLET ELABORATED BY  
 CENTRO DE HIDROGRAFIA DA MARINHA)

**(VENDA PROIBIDA)  
 (NOT FOR SALE)**

### SEÇÕES (SECTIONS)

I	-	INFORMAÇÕES GERAIS (GENERAL INFORMATION)
II	-	AVISOS-RÁDIO NÁUTICOS (RADIO NAVIGATIONAL WARNINGS)
III	-	CORREÇÕES ÀS CARTAS NÁUTICAS (CORRECTIONS TO CHARTS)
IV	-	CORREÇÕES ÀS PUBLICAÇÕES NÁUTICAS (CORRECTIONS TO PUBLICATIONS)
IV.1	-	LISTA DE FARÓIS (LIST OF LIGHTS)
IV.2	-	LISTA DE AUXÍLIOS-RÁDIO (LIST OF RADIO AIDS)
IV.3	-	ROTEIROS (SAILING DIRECTIONS)
IV.4	-	OUTRAS PUBLICAÇÕES (OTHER PUBLICATIONS)
V	-	AVISOS PERMANENTES ESPECIAIS (SPECIAL PERMANENT NOTICES)
VI	-	NOTÍCIAS DIVERSAS (GENERAL NEWS)
VII	-	EXTRATO EM INGLÊS (ENGLISH EXTRACT)
VIII	-	REPRODUÇÕES DE TRECHOS, QUADROS E NOTAS (PATCHES, FRAMES AND NOTES)

## ÍNDICE

	Pág.
<b>SEÇÃO I – INFORMAÇÕES GERAIS</b> .....	3
<b>SEÇÃO II – AVISOS-RÁDIO NÁUTICOS</b> .....	13
<b>NAVAREA V</b> .....	13
<b>BACIA AMAZÔNICA</b>	
COSTEIROS .....	13
LOCAIS .....	13
<b>COSTA NORTE</b>	
COSTEIROS .....	14
LOCAIS .....	14
<b>COSTA LESTE</b>	
COSTEIROS .....	14
LOCAIS .....	14
<b>COSTA SUL</b>	
COSTEIROS .....	14
LOCAIS .....	15
<b>HIDROVIAS EM GERAL</b>	
LOCAIS .....	16
<b>SEÇÃO III – CORREÇÕES ÀS CARTAS NÁUTICAS</b> .....	17
<b>ÁREA OCEÂNICA</b>	
AVISOS TEMPORÁRIOS e PRELIMINARES em vigor, publicados em Folhetos anteriores.....	17
AVISOS TEMPORÁRIOS, PRELIMINARES e PERMANENTES da quinzena.....	17
<b>BACIA AMAZÔNICA</b>	
AVISOS TEMPORÁRIOS e PRELIMINARES em vigor, publicados em Folhetos anteriores.....	17
AVISOS TEMPORÁRIOS, PRELIMINARES e PERMANENTES da quinzena.....	18
<b>COSTA NORTE</b>	
AVISOS TEMPORÁRIOS e PRELIMINARES em vigor, publicados em Folhetos anteriores.....	18
AVISOS TEMPORÁRIOS, PRELIMINARES e PERMANENTES da quinzena.....	18
<b>COSTA LESTE</b>	
AVISOS TEMPORÁRIOS e PRELIMINARES em vigor, publicados em Folhetos anteriores.....	19
AVISOS TEMPORÁRIOS, PRELIMINARES e PERMANENTES da quinzena.....	19
<b>COSTA SUL</b>	
AVISOS TEMPORÁRIOS e PRELIMINARES em vigor, publicados em Folhetos anteriores.....	19
AVISOS TEMPORÁRIOS, PRELIMINARES e PERMANENTES da quinzena.....	20
<b>HIDROVIAS EM GERAL</b>	
AVISOS TEMPORÁRIOS e PRELIMINARES em vigor, publicados em Folhetos anteriores.....	21
AVISOS TEMPORÁRIOS, PRELIMINARES e PERMANENTES da quinzena.....	21
<b>SEÇÃO IV – CORREÇÕES ÀS PUBLICAÇÕES NÁUTICAS</b> .....	22
<b>SEÇÃO IV.1 – LISTA DE FARÓIS</b> .....	22
<b>SEÇÃO IV.2 – LISTA DE AUXÍLIOS-RÁDIO</b> .....	22
<b>SEÇÃO IV.3 – ROTEIROS</b> .....	22
<b>SEÇÃO IV.4 – OUTRAS PUBLICAÇÕES</b> .....	22
<b>SEÇÃO V – AVISOS PERMANENTES ESPECIAIS</b> .....	22
<b>SEÇÃO VI – NOTÍCIAS DIVERSAS</b>	
CARTAS NÁUTICAS (PAPEL) EM PRODUÇÃO .....	23
CARTAS NÁUTICAS ELETRÔNICAS (ENC) EM PRODUÇÃO .....	23
NOVAS CARTAS NÁUTICAS ELETRÔNICAS (ENC) PUBLICADAS .....	23
CARTAS NÁUTICAS (PAPEL) REIMPRESSAS.....	23
CARTAS NÁUTICAS (PAPEL) CANCELADAS NO ANO DE 2010.....	23
NOVAS EDIÇÕES DE CARTAS NÁUTICAS (PAPEL) PUBLICADAS.....	23
NOVAS CARTAS NÁUTICAS (PAPEL) PUBLICADAS NO ANO DE 2010 .....	23
NOVAS EDIÇÕES DE PUBLICAÇÕES NÁUTICAS PRODUZIDAS NO ANO DE 2010 .....	24
PUBLICAÇÕES NÁUTICAS REIMPRESSAS NO ANO DE 2010 .....	24
NOTAS AOS USUÁRIOS .....	24
<b>SEÇÃO VII – EXTRATO EM INGLÊS</b> .....	26
<b>SEÇÃO VIII – REPRODUÇÕES DE TRECHOS, QUADROS E NOTAS</b> .....	43

## SEÇÃO I – INFORMAÇÕES GERAIS

A publicação "Avisos aos Navegantes (Área Marítima e Hidrovias em Geral)" é um folheto quinzenal elaborado pelo Centro de Hidrografia da Marinha (CHM), sob delegação da Diretoria de Hidrografia e Navegação (DHN), com o propósito principal de fornecer aos navegantes e usuários em geral, informações destinadas à atualização das cartas e publicações náuticas brasileiras relativas à área marítima e às hidrovias nacionais (áreas fluviais e lacustres), em cumprimento à Regra 9 do Capítulo V da Convenção Internacional para a Salvaguarda da Vida Humana no Mar (*International Convention for the Safety of Life at Sea – SOLAS, 1974*). Adicionalmente, são apresentados alguns dos Avisos-Rádio Náuticos em vigor, bem como outras informações gerais importantes aos navegantes. Fazem-se exceções, às informações relativas às cartas e publicações náuticas dos rios Paraguai, Paraná, Tietê, e afluentes, as quais são tratadas pelos "Avisos aos Navegantes (Hidrovia Paraguai-Paraná)" e "Avisos aos Navegantes (Hidrovia Tietê-Paraná)".

### 1 – ESTRUTURA

O folheto "Avisos aos Navegantes (Área Marítima e Hidrovias em Geral)" compreende as seguintes seções:

**Seção I – Informações Gerais:** descreve a estrutura do folheto, apresenta informações sobre a classificação, definição e a numeração dos Avisos-Rádio Náuticos, Avisos Temporários, Preliminares e Permanentes, sobre a divulgação do folheto e das Informações de Segurança Marítima, bem como recomendações e advertências relevantes aos navegantes.

**Seção II – Avisos-Rádio Náuticos:** apresenta alguns dos Avisos-Rádio Náuticos que, na data de edição do folheto, estão em vigor há mais de 6 semanas. Ao serem incluídos pela primeira vez, os Avisos-Rádio Náuticos são apresentados em inteiro teor. Nos folhetos subsequentes, são apenas indicados por meio de seus números e dos números dos folhetos mais recentes nos quais foram publicados em inteiro teor.

Não constam nesta Seção, os Avisos-Rádio SAR (busca e salvamento) e os Avisos-Rádio Náuticos relativos à interdição de área marítima, realização de reboques, ocorrência de derrelitos, regatas, movimentação de navios engajados em levantamentos marítimos e outros eventos de curta duração. Tais Avisos-Rádios são, exclusivamente, divulgados via rádio/satélite e disponibilizados na Internet (ver o item 5).

Também não constam nesta Seção os Avisos-Rádio relativos aos rios Paraguai, Paraná, Tietê, e afluentes, os quais são apresentados na Seção II dos "Avisos aos Navegantes (Hidrovia Paraguai-Paraná)" e "Avisos aos Navegantes (Hidrovia Tietê-Paraná)".

**Seção III – Correções às Cartas Náuticas:** apresenta os Avisos Temporários, Preliminares e Permanentes, com vistas à atualização das cartas náuticas da área marítima e das hidrovias nacionais, à exceção das cartas dos rios Paraguai, Paraná, Tietê e afluentes, as quais são divulgadas por meio da Seção III dos "Avisos aos Navegantes (Hidrovia Paraguai-Paraná)" e "Avisos aos Navegantes (Hidrovia Tietê-Paraná)".

Os Avisos Temporários, Preliminares e Permanentes que entram em vigor na quinzena a que se refere o folheto estão apresentados em inteiro teor. O intervalo de numeração destes Avisos consta na folha de rosto do folheto. Quando não houver nenhum Aviso novo na quinzena, será inserida neste campo a expressão "Nenhum Aviso".

Os Avisos Temporários e Preliminares em vigor, porém já divulgados em folhetos anteriores, estão indicados apenas pelos seus números e os números dos folhetos mais recentes nos quais foram divulgados em inteiro teor.

Todos os Avisos Temporários e Preliminares em vigor são publicados em inteiro teor nos folhetos nºs 1 e 13 de cada ano.

**Seção IV – Correções às Publicações Náuticas:** apresenta as informações destinadas à correção da Lista de Faróis, da Lista de Auxílios-Rádio, dos Roteiros e de outras publicações náuticas (Catálogo de Cartas e Publicações, Lista de Sinais Cegos, etc.) da área marítima e das hidrovias nacionais (áreas fluviais e lacustres), à exceção das publicações específicas dos rios Paraguai, Paraná, Tietê, e afluentes, as quais são divulgadas pelos "Avisos aos Navegantes (Hidrovia Paraguai-Paraná)" e "Avisos aos Navegantes (Hidrovia Tietê-Paraná)".

**Seção V – Avisos Permanentes Especiais:** apresenta, em inteiro teor, os Avisos Permanentes Especiais que entram em vigor na quinzena a que se refere o folheto.

Os Avisos Permanentes Especiais em vigor, porém já divulgados em folhetos anteriores, são indicados apenas por meio de seus números e dos números dos folhetos mais recentes nos quais foram divulgados em inteiro teor.

Anualmente, nos folhetos nºs 1 e 13, são divulgados, em inteiro teor, todos os Avisos Permanentes Especiais em vigor.

**Seção VI – Notícias Diversas:** apresenta informações sobre a produção de cartas e publicações náuticas e notas aos usuários.

**Seção VII – Extrato em Inglês:** apresenta um extrato em inglês das Seções I, II (apenas os Avisos-Rádio Náuticos NAVAREA e Costeiros), III e V.

**Seção VIII – Reproduções de Trechos, Quadros e Notas:** fornece as "Correções de Trechos", os "Quadros" e as "Notas", vulgarmente denominados "bacalhaus", a serem inseridos nas cartas náuticas.

### 2 – DEFINIÇÃO, CLASSIFICAÇÃO E IDENTIFICAÇÃO DOS AVISOS-RÁDIO NÁUTICOS

Os **Avisos-Rádio Náuticos** são mensagens transmitidas aos navios com o propósito de fornecer informações urgentes relevantes à navegação segura. Em conjunto com os Avisos-Rádio SAR e as Informações Meteorológicas compreendem o que se denomina de "Informações de Segurança Marítima".

Devido à urgência que se deseja com que cheguem aos navegantes, têm como método de disseminação principal as transmissões via rádio e/ou via satélite.

Alguns Avisos-Rádio Náuticos são, por vezes, substituídos por Avisos Temporários, Preliminares ou Permanentes.

**2.1 – Os Avisos-Rádio Náuticos são classificados:**

- a) Em função do tipo de navegação a que irá, primordialmente, interessar:

Avisos-Rádio Náuticos **NAVAREA** – informações de interesse à navegação oceânica dentro da NAVAREA V (área marítima sob a responsabilidade do Brasil), além dos limites das regiões costeiras estabelecidas (ver a Figura 1).

Avisos-Rádio Náuticos **Costeiros** – informações de interesse à navegação costeira dentro da NAVAREA V.

Avisos-Rádio Náuticos **Locais** – informações de interesse à navegação praticada em áreas próximas à costa (até, aproximadamente, 3 milhas), ou em vias navegáveis interiores (baías, portos e seus canais de acesso, rios, lagos e lagoas) onde, normalmente, os navios de maior porte navegam com auxílio de práticos locais.

- b) Adicionalmente, os Avisos-Rádio Náuticos **Costeiros** e **Locais** são classificados também em função da região onde o fato ou evento informado ocorreu (ver representação esquemática na Figura 1):

Avisos-Rádio Náuticos (Costeiros ou Locais) da **Bacia Amazônica** – afetos aos rios Amazonas, Pará, e seus afluentes, até a região marítima estuarina.

Avisos-Rádio Náuticos (Costeiros ou Locais) da **Costa Norte**.

Avisos-Rádio Náuticos (Costeiros ou Locais) da **Costa Leste**.

Avisos-Rádio Náuticos (Costeiros ou Locais) da **Costa Sul**.

Avisos-Rádio Náuticos (Locais) do **rio Paraguai**.

Avisos-Rádio Náuticos (Locais) dos **rios Tietê e Paraná**.

Avisos-Rádio Náuticos (Locais) de **Hidroviás em Geral**, exceto os rios Paraguai, Tietê e Paraná.

- c) Os Avisos-Rádio Náuticos são identificados por:

**Avisos-Rádio Náuticos NAVAREA**: numeração sequencial anual de 4 algarismos (de 0001 a 6999) e ano de entrada em vigor do Aviso.

**Avisos-Rádio Náuticos Costeiros**: letra(s) indicativa(s) das regiões de ocorrência, numeração sequencial anual de 4 algarismos (de 0001 a 6999) e ano de entrada em vigor do Aviso.

**Avisos-Rádio Náuticos Locais**: letra(s) indicativa(s) das regiões de ocorrência, seguida(s) de numeração sequencial anual de 4 algarismos (a partir de 7001) e do ano de entrada em vigor do Aviso. No caso dos Avisos-Rádio Náuticos Locais dos rios Paraguai, Paraná e Tietê (e seus afluentes) a numeração anual inicia-se em 0001.

Adotam-se as seguintes letras indicativas das regiões de ocorrência:

**I** – Bacia Amazônica

**N** – Costa Norte

**E** – Costa Leste

**S** – Costa Sul

**HG** – Hidroviás em Geral (rios, lagos e lagoas em geral)

**HI** - Rio Paraguai e afluentes

**HT** – Rios Tietê e Paraná, e afluentes

Exemplos: S 7021/07 Aviso-Rádio Náutico Local da Costa Sul, número 7021, do ano de 2007.  
E 0027/08 Aviso-Rádio Náutico Costeiro da Costa Leste, número 0027, do ano de 2008.  
0123/08 Aviso-Rádio Náutico NAVAREA, número 0123, do ano de 2008.

### 3 – DEFINIÇÃO, CLASSIFICAÇÃO E IDENTIFICAÇÃO DOS AVISOS TEMPORÁRIOS, PRELIMINARES E PERMANENTES

Os Avisos **Temporários**, **Preliminares** e **Permanentes** são informações de correções às cartas náuticas. São divulgados exclusivamente por meio dos "Avisos aos Navegantes".

**Avisos Temporários** – informações de correções de caráter transitório. As correções decorrentes destes avisos devem ser feitas a lápis.

**Avisos Preliminares** – antecipam informações de correções que, posteriormente, serão objeto de Avisos Permanentes. As correções decorrentes destes avisos devem ser feitas a lápis.

**Avisos Permanentes** – informações de correções definitivas. As correções decorrentes destes avisos devem ser feitas à caneta ou por inserção de "bacalhaus", conforme o caso. Após a realização da correção, o campo de "Pequenas Correções" (canto inferior esquerdo da carta) deve ser preenchido com o ano e o número do Aviso Permanente correspondente.

- a) Os Avisos Temporários, Preliminares e Permanentes são classificados em função da região a que se refere a correção:

Avisos (Temporários, Preliminares ou Permanentes) de **Áreas Oceânicas** – correções referentes às áreas marítimas situadas além das regiões costeiras nacionais.

Avisos (Temporários, Preliminares ou Permanentes) da **Bacia Amazônica**.

Avisos (Temporários, Preliminares ou Permanentes) da **Costa Norte**.

Avisos (Temporários, Preliminares ou Permanentes) da **Costa Leste**.

Avisos (Temporários, Preliminares ou Permanentes) da **Costa Sul**.

Avisos (Temporários, Preliminares ou Permanentes) do **rio Paraguai**.

Avisos (Temporários, Preliminares ou Permanentes) dos **rios Tietê e Paraná**.

Avisos (Temporários, Preliminares ou Permanentes) de **Hidroviás em Geral**, exceto dos rios Paraguai, Tietê e Paraná.

- b) Os Avisos **Temporários**, **Preliminares** e **Permanentes** são identificados pela(s) letra(s) indicativa(s) da região de ocorrência\*, seguida(s) de numeração sequencial anual (a partir de 1), das letras (T) ou (P) (respectivamente, no caso dos Avisos Temporários e Preliminares) e do ano de entrada em vigor do Aviso.

\* Ver representação esquemática na Figura 2. Para as **Áreas Oceânicas** não serão utilizadas letras indicativas da região.

Adotam-se as seguintes letras indicativas das regiões de ocorrência:

**I** – Bacia Amazônica

**N** – Costa Norte

**E** – Costa Leste

**S** – Costa Sul

**HG** – Hidroviás em Geral (rios, lagos e lagoas em geral)

**HI** - Rio Paraguai e afluentes

**HT** – Rios Tietê e Paraná, e afluentes

Exemplos:	I 78(T)/07	Aviso Temporário da Bacia Amazônica, número 78, do ano de 2007
	15 (T)/07	Aviso Temporário de Área Oceânica, número 15, do ano de 2007
	N 94(P)/08	Aviso Preliminar da Costa Norte, número 94, do ano de 2008
	47(P)/08	Aviso Preliminar de Área Oceânica, número 47, do ano de 2008
	E 2/08	Aviso Permanente da Costa Leste, número 2, do ano de 2008
	24/08	Aviso Permanente de Área Oceânica, número 24, do ano de 2008

#### 4 - DEFINIÇÃO, CLASSIFICAÇÃO E IDENTIFICAÇÃO DOS AVISOS PERMANENTES ESPECIAIS

Destinam-se a prover informações gerais de caráter permanente, importantes aos navegantes. São divulgados exclusivamente por meio dos "Avisos aos Navegantes". São identificados pela sigla "APE" seguida de numeração sequencial anual e do ano de entrada em vigor do aviso.

Exemplo: APE 3/08 Aviso Permanente Especial, número 3, do ano de 2008

#### 5 – DIVULGAÇÃO DOS “AVISOS AOS NAVEGANTES”

Os "Avisos aos Navegantes (Área Marítima e Hidrovias em Geral)" estão disponíveis para distribuição gratuita nas Capitânicas dos Portos e em suas Delegacias e Agências; nos Serviços de Sinalização Náutica sediados em Belém (PA), Natal (RN), Salvador (BA), Rio Grande (RS) e Ladário (MS); na Base de Hidrografia da Marinha em Niterói (RJ); e nos Agentes e Postos de Venda de Cartas e Publicações Náuticas listados no anexo ao Catálogo de Cartas e Publicações e nos Apêndices V aos Roteiros Costa Norte, Costa Leste e Costa Sul. Também estão disponíveis para acesso gratuito na Internet, no endereço "<http://www.mar.mil.br/dhn/chm/avgantes/folheto/pdf.htm>".

As informações sobre a Hidrovia Tietê-Paraná são, exclusivamente, divulgadas por meio dos "Avisos aos Navegantes (Hidrovia Tietê-Paraná)", de periodicidade trimestral, disponível para distribuição gratuita na Capitania Fluvial do Tietê-Paraná (Barra Bonita-SP), na Delegacia Fluvial de Presidente Epitácio (Presidente Epitácio-SP) e na Internet, no endereço "<http://www.mar.mil.br/dhn/chm/avgantes/hidrovia/tietepdf.htm>".

As informações sobre a Hidrovia Paraguai-Paraná são, exclusivamente, divulgadas por meio dos "Avisos aos Navegantes (Hidrovia Paraguai-Paraná)", de periodicidade mensal, disponível para distribuição gratuita na Capitania Fluvial do Pantanal em Corumbá (Corumbá – MS), na Agência Fluvial de Cáceres (Cáceres-MT), Agência Fluvial de Porto Murtinho (Porto Murtinho – MS), no Serviço de Sinalização Náutica do Oeste (Ladário-MS) e na Internet, nos endereços "<https://www.mar.mil.br/ssn-6/aviso.html>" e "<http://www.mar.mil.br/dhn/chm/avgantes/hidrovia/parpdf.htm>".

#### 6 – DIVULGAÇÃO DE AVISOS-RÁDIO NÁUTICOS E SAR

A divulgação de Avisos-Rádio Náuticos e Avisos-Rádio SAR, bem como de Informações Meteorológicas está resumida no quadro apresentado na Tabela 1. Para maiores detalhes, os navegantes devem consultar a "Lista de Auxílios-Rádio".

Os Avisos-Rádio Náuticos NAVAREA e Costeiros são transmitidos diariamente via satélite (Inmarsat C) e via rádio enquanto estiverem em vigor, contudo, caso ainda continuem em vigor após decorridas 6 semanas, passam a constar na Seção II dos "Avisos aos Navegantes", deixando, definitivamente, de ser divulgados via satélite/rádio.

Os Avisos-Rádio Náuticos Locais são, normalmente, divulgados em apenas duas transmissões consecutivas via rádio, mesmo que permaneçam em vigor após isto. Contudo, alguns Avisos Locais, por tratarem de eventos que representam grande risco à navegação, como novos perigos e alterações críticas de balizamento, são divulgados diariamente até serem cancelados. Caso ainda continuem em vigor após decorridas 6 semanas, passam a constar na Seção II dos "Avisos aos Navegantes", deixando, definitivamente, de ser divulgados via rádio.

A relação completa dos Avisos-Rádio Náuticos e SAR em vigor pode ser acessada pela Internet, no endereço [www.mar.mil.br/dhn/chm/avgantes/avradio.htm](http://www.mar.mil.br/dhn/chm/avgantes/avradio.htm). Esta relação é atualizada, em média, duas vezes por dia. Para recepção dos Avisos-Rádio Náuticos, via sistema Inmarsat-C, os navegantes devem programar seus equipamentos para a NAVAREA V e selecionar a(s) letra(s) designativa(s) da(s) região(ões) costeira(s) de interesse.

Semanalmente, às quartas-feiras, é divulgado um Aviso-Rádio Náutico NAVAREA, com a relação de todos os Avisos-Rádio em vigor.

Os navegantes que necessitem receber quaisquer Avisos-Rádio Náuticos ou SAR fora dos horários normais de transmissão podem solicitar, por radiotelefonia, em VHF, pelo Canal 16 (156,8 MHz), suas transmissões às estações da Rede Nacional de Estações Costeiras (RENEC) da Embratel, cuja relação consta no Apêndice V-2 da "Lista de Auxílios-Rádio". As frequências de chamada constam do quadro apresentado na Tabela 1.

#### 7 – RECOMENDAÇÕES E ADVERTÊNCIAS

a) Tendo em vista a urgência com a qual devem ser divulgados, os Avisos-Rádio Náuticos podem decorrer de informações incompletas, imprecisas, ou mesmo não confirmadas, devendo os navegantes levar isto em conta quando decidirem o grau de confiança que atribuirão à informação divulgada.

b) Os Avisos Temporários, quando indicarem em seus textos a data de término, serão, a priori, automaticamente cancelados, no mês subsequente ao do término especificado

##### c) Publicações Náuticas

Para navegação nas águas sob jurisdição brasileira, recomenda-se o uso exclusivo das publicações náuticas editadas pela Marinha do Brasil, ou por ela homologadas, que devem ser mantidas atualizadas e disponíveis para uso a bordo.

Para a atualização das publicações, os navegantes devem acompanhar, sistematicamente, as correções e informações disponibilizadas nas Seções IV e VI dos "Avisos aos Navegantes". As seguintes publicações devem ser utilizadas em complemento às cartas náuticas:

Lista de Faróis e Lista de Sinais Cegos (editadas pela DHN) – destinam-se a fornecer informações detalhadas sobre os sinais luminosos (faróis, faroletes, barcas-faróis e boias luminosas) e cegos (boias cegas e balizas).

Lista de Auxílios-Rádio (editada pela DHN) – destina-se a fornecer informações detalhadas sobre os serviços-rádio de auxílio à navegação marítima existentes no Brasil e outros serviços-rádio úteis aos navegantes na área do Atlântico Sul.

Roteiros (editados pela DHN) – destinam-se a fornecer informações gerais de interesse à navegação, tais como descrições da costa, informações sobre demanda dos portos e fundeadouros, perigos, profundidades em barras e canais, informações

meteorológicas, recursos de portos, estações de sinais visuais de toda natureza. É enfaticamente recomendada a leitura do Capítulo 1 (INFORMAÇÕES GERAIS) dos Roteiros.

Regulamento Internacional para Evitar Abalroamentos no Mar RIPEAM – 72 (editado pela DPC) – destina-se a normatizar as luzes, marcas e os sinais (sonoros e luminosos) a serem exibidos pelas embarcações, bem como as diversas regras de governo e navegação a serem adotadas pelos navegantes.

Tábuas das Marés (editada pela DHN) – destina-se a fornecer as previsões de marés para os principais portos brasileiros.

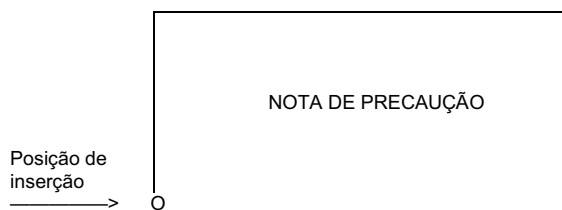
Carta 12000 (INT1) (editada pela DHN) – destina-se a descrever os símbolos, as abreviaturas e os termos utilizados nas cartas náuticas brasileiras.

d) Cartas Náuticas

Para navegação nas águas sob jurisdição brasileira, recomenda-se o uso exclusivo das cartas náuticas e croquis de navegação editados pela DHN ou por ela homologados, que devem ser mantidos atualizados e disponíveis para uso a bordo.

Para a atualização das cartas náuticas, os navegantes devem acompanhar, sistematicamente, as correções e informações disponibilizadas nas Seções III e VI dos "Avisos aos Navegantes" e congregadas semestralmente na publicação DH20 – "Relação das Cartas e Publicações Náuticas e respectivas correções divulgadas por Avisos aos Navegantes".

As coordenadas para inserção de "Notas" e "Quadros" referem-se ao canto inferior esquerdo da nota ou do quadro, conforme o exemplo gráfico abaixo.



O navegante deve ter atenção para a existência de cartas contíguas e/ou do mesmo trecho com "datums" diferentes. Em face disto, quando da mudança de carta, recomenda-se que a plotagem da posição a ser transferida seja feita com base em referência (marcação/distância) a pontos notáveis em terra. A informação sobre o "datum" das cartas, quando disponível, consta abaixo do título das mesmas.

e) Referência das Informações

As marcações referentes a setores de visibilidade de faróis, direções de luzes de alinhamento, de objetos conspícuos e de direções indicadoras de perigos são verdadeiras, de 000° a 360°, tomadas do largo, no sentido do movimento dos ponteiros do relógio. Quando, nas descrições de perigos, suas posições forem informadas por uma distância e uma marcação, estas serão dadas a partir do ponto estabelecido como referência.

As posições geográficas são expressas em graus, minutos e centésimos de minutos e referem-se, salvo indicação em contrário, à carta de maior escala.

Os horários referem-se, salvo indicação em contrário, à Hora Média de Greenwich (**HMG**).

As profundidades são referidas ao nível de redução da carta.

As altitudes são dadas em metros e referidas ao nível médio do mar.

f) Canalizações e cabos submarinos

Recomenda-se evitar fundear e pescar nas áreas onde haja indicação nas cartas náuticas de existência de canalizações e cabos submarinos.

g) Plataformas de Petróleo

Os navegantes devem ter atenção às diversas plataformas móveis e navios-sonda de exploração e exploração de petróleo existentes nas águas jurisdicionais brasileiras. A sinalização destas estruturas é regulamentada pelas Normas da Autoridade Marítima para Auxílios à Navegação (NORMAM-17/DHN) e a navegação a menos de 500 metros das mesmas é proibida.

As plataformas fixas estão posicionadas conforme representado nas cartas náuticas brasileiras. As plataformas móveis e navios-sonda têm suas posições divulgadas, periodicamente, por meio de Avisos-Rádio Náuticos Costeiros. Os navegantes devem ter cautela ao trafegar pela área.

h) As boias não devem ser utilizadas pelos navegantes como referências confiáveis para a determinação da posição de suas embarcações.

i) Os navegantes devem ter atenção à existência de navios envolvidos em levantamentos hidroceanográficos e sísmicos, sinalizados conforme estabelecido no RIPEAM. Tais embarcações além de terem restrições de manobra, por vezes estão rebocando longos dispositivos.

## 8 - RECOMENDAÇÕES PARA IMPRESSÃO DE "BACALHAUS" (CORREÇÕES DE TRECHOS, QUADROS E NOTAS)

Ao imprimir os bacalhaus a partir dos "Avisos aos Navegantes" disponibilizados via Internet, os usuários devem ter os seguintes cuidados:

- certificar-se de que a opção de ajuste, tipo "Fit to Page" ou "Redimensionamento de páginas", no menu de impressão do Adobe Acrobat esteja desabilitada, para que não haja compressão das imagens;

- utilizar uma boa impressora colorida a Laser/Jato de Tinta, com resolução mínima de 300 dpi. As cópias coloridas impressas devem ser comparadas com as respectivas imagens "na tela", para assegurar que todas as cores foram reproduzidas adequadamente; e

- utilizar papel tamanho A4, com gramatura mínima de 75 gramas/m<sup>2</sup> (o mesmo padrão usado na impressão dos Avisos aos Navegantes em papel).

## 9 – COLABORAÇÃO DOS NAVEGANTES OU USUÁRIOS

A Diretoria de Hidrografia e Navegação (DHN) solicita aos navegantes:

a) que, ao constatarem quaisquer irregularidades que possam afetar a segurança da navegação, informem à estação-rádio costeira (RENEC) e encaminhem, posteriormente, a "Folha de Informações de Irregularidades" (conforme modelo existente na parte final deste folheto);

b) que, ao constatarem quaisquer omissões ou inexatidões nas cartas ou publicações náuticas da DHN, encaminhem a "Folha de Correções a Cartas e Publicações Náuticas" (conforme modelo existente na parte final deste folheto);

c) as informações referentes ao funcionamento e atos de vandalismo a sinais náuticos verificados nos Estados da Bahia e Sergipe, podem ser comunicadas ao Serviço de Sinalização Náutica do Leste (SSN-2) por meio do número 0800-284-2201; e

d) as informações referentes ao funcionamento e atos de vandalismo a sinais náuticos verificados nos Estados do Pará e Amapá, podem ser comunicadas à Capitanía dos Portos da Amazônia Oriental (CPAOR) por meio do número 0800-280-7200.

**Tabela 1. DIVULGAÇÃO DE INFORMAÇÕES DE SEGURANÇA MARÍTIMA (Avisos-Rádio Náuticos, Avisos SAR e Informações Meteorológicas) para a NAVAREA/METAREA V.**

<b>A) TRANSMISSÕES VIA RÁDIO (FAIXA DE HF) – ESTAÇÃO RÁDIO DA MARINHA NO RIO DE JANEIRO</b>				
SERVIÇOS	HORÁRIOS (DIÁRIOS)	CANAIS (*)	FREQUÊNCIAS	CONTEÚDOS
AVISOS-RÁDIO NÁUTICOS E AVISOS SAR	0400Z às 0445Z	RI	4.266,0 kHz (a pedido do navegante) 6.448,0 kHz 8.580,0 kHz 12.709,0 kHz 16.974,0 kHz	- Avisos-Rádio Náuticos NAVAREA e Costeiros (exceto aqueles que já constam nos "Avisos aos Navegantes") e Avisos SAR (português/inglês) - Avisos-Rádio Náuticos Locais, exceto aqueles que já constam nos "Avisos aos Navegantes" (português)
	1430Z às 1530Z	RD		
	2130Z às 2215Z	RI		
METEOROMARINHA	0230Z às 0330Z	RD		- Previsões meteorológicas (português/inglês) - Avisos de mau tempo (português/inglês)
	0600Z às 0730Z	RI		
	1845Z às 1930Z			
CARTAS METEOROLÓGICAS	0745Z às 0925Z	RS	12.665,0 kHz 16.978,0 kHz	- Análise da pressão atmosférica à superfície - Altura e direção de ondas - Vento a 10m da superfície - Temperatura da superfície do mar
	1630Z às 1810Z			
<b>B) TRANSMISSÕES VIA RÁDIO (FAIXA DE VHF E HF) – REDE DE ESTAÇÕES COSTEIRAS (RENEC) DA EMBRATEL</b>				
SERVIÇOS	HORÁRIOS	CANAIS (*)	FREQUÊNCIAS	CONTEÚDOS
METEOROMARINHA, AVISOS DE MAU TEMPO	A pedido do navegante	RL	VHF: Chamada em 156,8 MHz (Canal 16) e tráfego em Canal a ser designado pela estação. HF: Chamada em 4.125,0 kHz e tráfego em frequência designada pela estação.	- Previsões meteorológicas (português/inglês) - Avisos de mau tempo (português/inglês)
AVISOS DE MAU TEMPO, AVISOS-RÁDIO NÁUTICOS E AVISOS SAR	Conforme a necessidade			- Avisos de mau tempo (português/inglês) - Avisos-Rádio Náuticos Costeiros e Locais de maior relevância - Avisos SAR (português)
<b>C) TRANSMISSÕES VIA SATÉLITE (INMARSAT-C) – ESTAÇÃO TERRESTRE DE BURUM DA STRATOS MOBILE</b>				
SERVIÇOS	HORÁRIOS (DIÁRIOS)	SATÉLITE	CONTEÚDOS	
AVISOS-RÁDIO NÁUTICOS E AVISOS SAR	0030Z e 1230Z ou conforme a necessidade	Atlântico Leste (AOR-E)	- Avisos SAR (inglês) - Avisos-Rádio Náuticos NAVAREA e Costeiros (inglês), exceto aqueles que já constam nos "Avisos aos Navegantes"	
METEOROMARINHA	0730Z e 1930Z ou conforme a necessidade		- Previsões meteorológicas (inglês) - Avisos de mau tempo (inglês)	
<b>D) INTERNET</b>				
SERVIÇOS	ENDEREÇOS E LINKS		CONTEÚDOS	
AVISOS-RÁDIO NÁUTICOS E AVISOS SAR	<a href="http://www.mar.mil.br/dhn/chm/avqantes/avradio.htm">www.mar.mil.br/dhn/chm/avqantes/avradio.htm</a>		Avisos-Rádio Náuticos NAVAREA, Costeiros e Locais e Avisos SAR (português)	
	<a href="http://www.mar.mil.br/dhn/chm/avqantes/avradioing.htm">www.mar.mil.br/dhn/chm/avqantes/avradioing.htm</a>		Avisos-Rádio Náuticos NAVAREA e Costeiros e Avisos SAR (inglês)	
"AVISOS AOS NAVEGANTES" (**)	<a href="http://www.mar.mil.br/dhn/chm/avqantes/folheto/pdf.htm">www.mar.mil.br/dhn/chm/avqantes/folheto/pdf.htm</a> (escolha o link do folheto de interesse)		- Na Seção II: Avisos-Rádio Náuticos NAVAREA, Costeiros e Locais (português) em vigor há mais de 6 semanas.	
	<a href="http://www.mar.mil.br/dhn/chm/avqantes/english/pdfing.htm">www.mar.mil.br/dhn/chm/avqantes/english/pdfing.htm</a> (escolha o link do folheto de interesse)		- Na Seção VII: Avisos-Rádio Náuticos NAVAREA e Costeiros (inglês) em vigor há mais de 6 semanas.	
METEOROMARINHA	<a href="http://www.mar.mil.br/dhn/chm/meteo/index.htm">www.mar.mil.br/dhn/chm/meteo/index.htm</a> (escolha o link "meteoromarinha" – em português)		- Previsões meteorológicas (português/inglês)	
	<a href="http://www.mar.mil.br/dhn/chm/meteo/indexing.htm">www.mar.mil.br/dhn/chm/meteo/indexing.htm</a> (escolha o link "bulletins" – em inglês)		- Avisos de mau tempo (português/inglês)	
AVISOS DE MAU TEMPO	<a href="http://www.mar.mil.br/dhn/chm/meteo/index.htm">www.mar.mil.br/dhn/chm/meteo/index.htm</a> (escolha o link "avisos de mau tempo" – em português)		- Avisos de mau tempo (português/inglês)	
	<a href="http://www.mar.mil.br/dhn/chm/meteo/indexing.htm">www.mar.mil.br/dhn/chm/meteo/indexing.htm</a> (escolha o link "severe weather warnings" – em inglês)			
CARTAS METEOROLÓGICAS	<a href="http://www.mar.mil.br/dhn/chm/meteo/index.htm">www.mar.mil.br/dhn/chm/meteo/index.htm</a> (escolha o link "cartas sinóticas" – em português)		- Análise da pressão atmosférica à superfície e outros produtos	
	<a href="http://www.mar.mil.br/dhn/chm/meteo/indexing.htm">www.mar.mil.br/dhn/chm/meteo/indexing.htm</a> (escolha o link "previsão numérica" - em português)			
	<a href="http://www.mar.mil.br/dhn/chm/meteo/indexing.htm">www.mar.mil.br/dhn/chm/meteo/indexing.htm</a> (escolha o link "synoptic charts" – em inglês)			
	<a href="http://www.mar.mil.br/dhn/chm/meteo/indexing.htm">www.mar.mil.br/dhn/chm/meteo/indexing.htm</a> (escolha o link "numerical predictions" – em inglês)			

(\*) RI: Radiotelex (F1B)

RD: Radiodados (J2D)

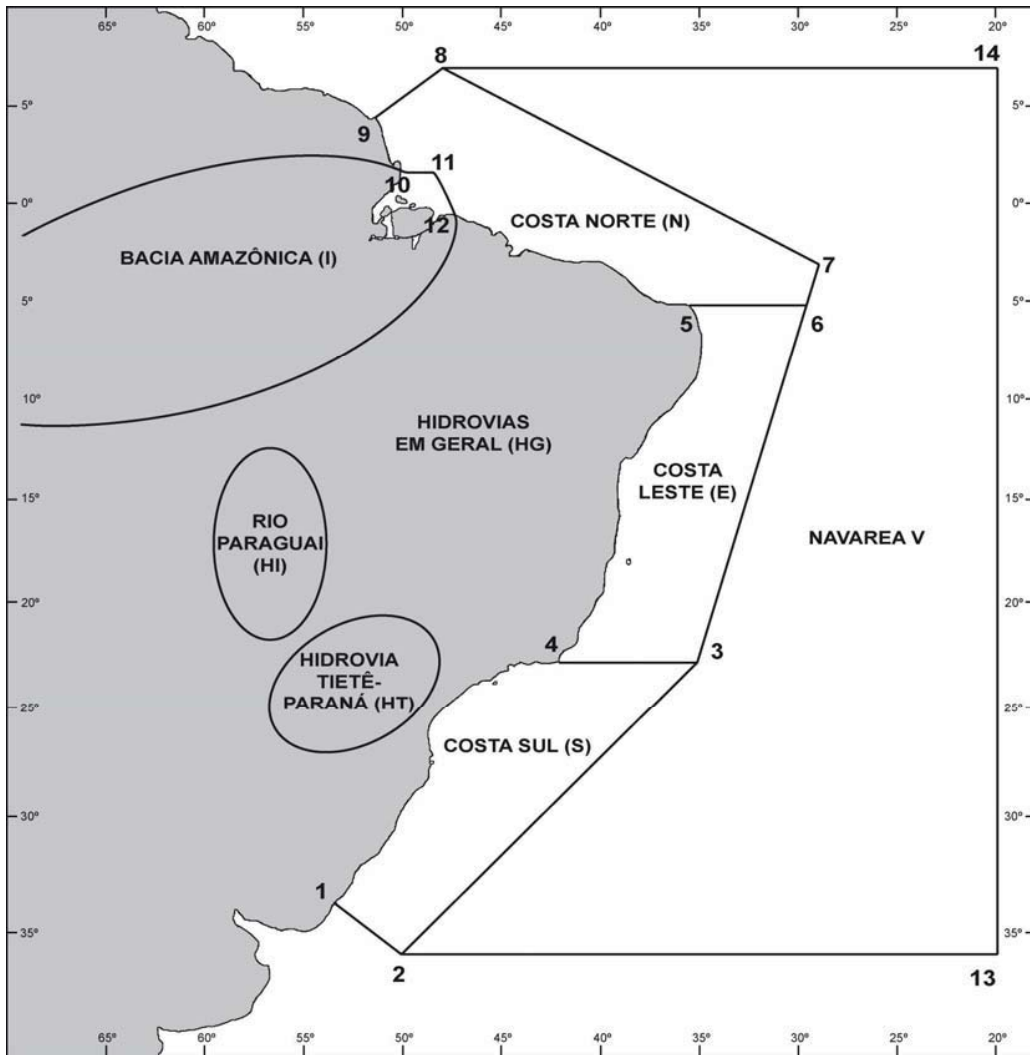
RS: Radiofacsimile (F3C)

RL: Radiotelefonia (F3E e J3E)

(\*\*) Não constam das Seções II e VII dos "Avisos aos Navegantes" os Avisos-Rádio SAR (busca e salvamento) e os Avisos-Rádio Náuticos relativos a interdição de área de tiro, realização de reboques, ocorrência de derrelitos, regatas, movimentação de navios engajados em levantamentos marítimos e outros eventos de curta duração.



Figura 1. Representação esquemática da NAVAREA V, das Regiões Costeiras e das Águas Interiores, para efeito de classificação e identificação dos Avisos-Rádio Náuticos.



a) NAVAREA V: compreende a área marítima delimitada pelos seguintes pontos:

Pontos	LATITUDE	LONGITUDE
1	33° 45' S	053° 22' W
2	35° 50' S	050° 10' W
13	35° 50' S	020° 00' W
14	07° 00' N	020° 00' W
8	07° 00' N	049° 28' W
9	04° 30' N	051° 35' W

b) REGIÕES COSTEIRAS: compreendem as áreas marítimas delimitadas pelas coordenadas geográficas abaixo relacionadas, bem como as baías, enseadas e portos por estas abrangidos:

COSTA SUL (S)

Pontos	LATITUDE	LONGITUDE
1	33° 45' S	053° 22' W
2	35° 50' S	050° 10' W
3	23° 01' S	035° 00' W
4	23° 01' S	042° 00' W

COSTA LESTE (E)

Pontos	LATITUDE	LONGITUDE
3	23° 01' S	035° 00' W
4	23° 01' S	042° 00' W
5	05° 10' S	035° 29' W
6	05° 10' S	029° 33' W

COSTA NORTE (N)

Pontos	LATITUDE	LONGITUDE
5	05° 10' S	035° 29' W
6	05° 10' S	029° 33' W
7	03° 00' S	028° 55' W
8	07° 00' N	049° 28' W
9	04° 30' N	051° 35' W
10	01° 40' N	049° 55' W
11	01° 40' N	048° 35' W
12	00° 37' S	047° 22' W

BACIA AMAZÔNICA (I)

Área estuarina<sup>1</sup> dos rios Amazonas e Pará, até os seguintes pontos:

Pontos	LATITUDE	LONGITUDE
10	01° 40' N	049° 55' W
11	01° 40' N	048° 35' W
12	00° 37' S	047° 22' W

c) ÁGUAS INTERIORES Nacionais (rios, lagos e lagoas):

BACIA AMAZÔNICA (I): compreende o rio Amazonas, e seus afluentes, a montante do farolete Santana Leste, nas proximidades da cidade de Santana (AP), bem como o rio Pará, e seus afluentes, a montante do alinhamento farol Chapéu Virado - farolete Coroa Grande, nas proximidades de Belém (PA).

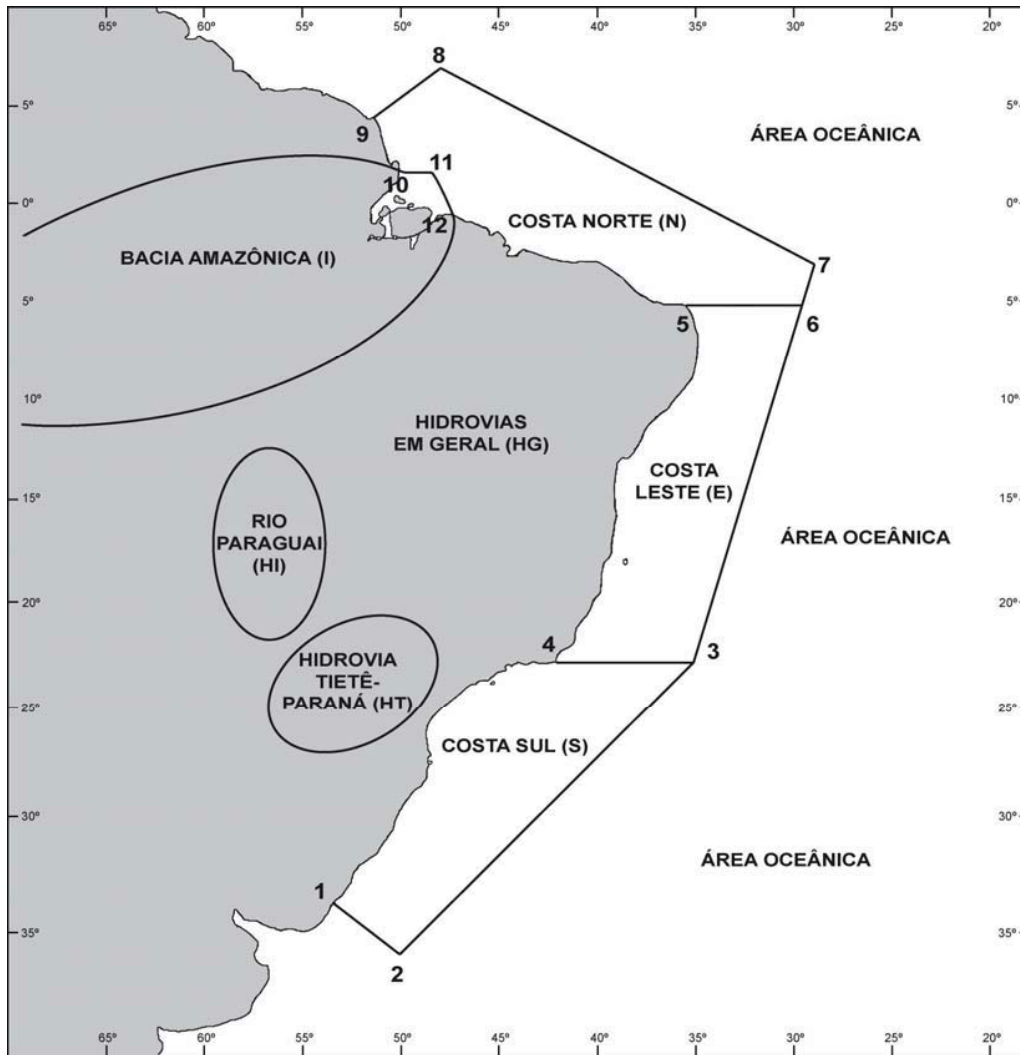
RIO PARAGUAI (HI): compreende o rio Paraguai e seus afluentes.

HIDROVIA TIETÊ-PARANÁ (HT): compreende os rios Tietê e Paraná e seus afluentes.

HIDROVIAS EM GERAL (HG): compreende as demais vias navegáveis interiores (rios, lagos e lagoas). Ex: Lagoa dos Patos e Lago Paranoá.

<sup>1</sup> - No rio Amazonas, a jusante do farolete Santana Leste;  
- No rio Pará, a jusante do alinhamento farol Chapéu Virado - farolete Coroa Grande.

Figura 2. Representação esquemática da Área Oceânica, das Regiões Costeiras e das Águas Interiores, para efeito de classificação e identificação dos Avisos Temporários, Preliminares e Permanentes.



- a) **ÁREA OCEÂNICA**: compreende qualquer área marítima externa aos limites das regiões costeiras.
- b) **REGIÕES COSTEIRAS**: compreendem as áreas marítimas delimitadas pelas coordenadas geográficas abaixo relacionadas, bem como as baías, enseadas e portos por estas abrangidos:

**COSTA SUL (S)**

Pontos	LATITUDE	LONGITUDE
1	33° 45' S	053° 22' W
2	35° 50' S	050° 10' W
3	23° 01' S	035° 00' W
4	23° 01' S	042° 00' W

**COSTA LESTE (E)**

Pontos	LATITUDE	LONGITUDE
3	23° 01' S	035° 00' W
4	23° 01' S	042° 00' W
5	05° 10' S	035° 29' W
6	05° 10' S	029° 33' W

COSTA NORTE (N)

Pontos	LATITUDE	LONGITUDE
5	05° 10' S	035° 29' W
6	05° 10' S	029° 33' W
7	03° 00' S	028° 55' W
8	07° 00' N	049° 28' W
9	04° 30' N	051° 35' W
10	01° 40' N	049° 55' W
11	01° 40' N	048° 35' W
12	00° 37' S	047° 22' W

BACIA AMAZÔNICA (I)

Área estuarina<sup>2</sup> dos rios Amazonas e Pará, até os seguintes pontos:

Pontos	LATITUDE	LONGITUDE
10	01° 40' N	049° 55' W
11	01° 40' N	048° 35' W
12	00° 37' S	047° 22' W

c) ÁGUAS INTERIORES Nacionais (rios, lagos e lagoas):

BACIA AMAZÔNICA (I): compreende o rio Amazonas, e seus afluentes, a montante do farolete Santana Leste, nas proximidades da cidade de Santana (AP), bem como o rio Pará, e seus afluentes, a montante do alinhamento farol Chapéu Virado - farolete Coroa Grande, nas proximidades de Belém (PA).

RIO PARAGUAI (HI): compreende o rio Paraguai e seus afluentes.

HIDROVIA TIETÊ-PARANÁ (HT): compreende os rios Tietê e Paraná e seus afluentes.

HIDROVIAS EM GERAL (HG): compreende as demais vias navegáveis interiores (rios, lagos e lagoas). Ex: Lagoa dos Patos e Lago Paranoá.

<sup>2</sup> - No rio Amazonas, a jusante do farolete Santana Leste;  
- No rio Pará, a jusante do alinhamento farol Chapéu Virado - farolete Coroa Grande.

## SEÇÃO II – AVISOS-RÁDIO NÁUTICOS

Apresentam-se, a seguir, alguns dos Avisos-Rádio Náuticos em vigor em 30 de setembro de 2010. Sugere-se a leitura das informações contidas na Seção I deste Folheto.

### NAVAREA V

**Avisos-Rádio de Área em vigor, publicados em Folhetos anteriores:**

Nº do Aviso	Nº do Folheto
1034/09	13/10

**Avisos-Rádio de Área em vigor há mais de seis semanas, publicados pela primeira vez:**

Nenhum.

### BACIA AMAZÔNICA

#### AVISOS-RÁDIO COSTEIROS

**Avisos-Rádio Costeiros em vigor, publicados em Folhetos anteriores:**

Nº do Aviso	Nº do Folheto	Nº do Aviso	Nº do Folheto	Nº do Aviso	Nº do Folheto
I 1038/09	13/10	I 0644/10	13/10	I 0864/10	13/10
I 2199/09	13/10	I 0746/10	13/10	I 1051/10	16/10
I 2691/09	13/10	I 0758/10	13/10	I 1120/10	16/10

**Avisos-Rádio Costeiros em vigor há mais de seis semanas, publicados pela primeira vez:**

Nenhum.

#### AVISOS-RÁDIO LOCAIS

**Avisos-Rádio Locais em vigor, publicados em Folhetos anteriores:**

Nº do Aviso	Nº do Folheto	Nº do Aviso	Nº do Folheto	Nº do Aviso	Nº do Folheto	Nº do Aviso	Nº do Folheto
I 7019/00	13/10	I 8600/07	13/10	I 8214/09	13/10	I 7341/10	13/10
I 8312/00	13/10	I 8774/07	13/10	I 8271/09	13/10	I 7960/10	15/10
I 8293/01	13/10	I 7414/08	13/10	I 8281/09	13/10	I 8195/10	15/10
I 8380/01	13/10	I 8186/08	13/10	I 8420/09	13/10	I 8022/10	16/10
I 7026/03	13/10	I 8524/08	13/10	I 8471/09	13/10	I 8050/10	16/10
I 7027/03	13/10	I 9053/08	13/10	I 8727/09	13/10	I 8057/10	16/10
I 7028/03	13/10	I 9069/08	13/10	I 8843/09	13/10	I 8083/10	16/10
I 7146/03	13/10	I 9070/08	13/10	I 8886/09	13/10	I 8467/10	17/10
I 7794/03	13/10	I 7019/09	13/10	I 7359/10	13/10		
I 7702/05	13/10	I 7127/09	13/10	I 7471/10	13/10		
I 7054/06	13/10	I 7509/09	13/10	I 7665/10	13/10		
I 7564/06	13/10	I 7690/09	13/10	I 7676/10	13/10		
I 7565/06	13/10	I 7770/09	13/10	I 7711/10	13/10		
I 8576/07	13/10	I 7933/09	13/10	I 7806/10	13/10		

**Avisos-Rádio Locais em vigor há mais de seis semanas, publicados pela primeira vez:**

- I 8321/10 RIO MADEIRA  
ATLAS DA HIDROVIA MADEIRA-AMAZONAS (4500)  
VISIBILIDADE RESTRITA A 500 JARDAS, POR MOTIVO DE NUVENS DE FUMACA,  
OCASIONADAS POR FOCOS DE INCENDIO, ABRANGENDO O TRECHO ENTRE MANICORE E PORTO VELHO.  
RECOMENDA-SE CAUTELA.
- I 8322/10 RIO MADEIRA – PROXIMIDADES DE PORTO VELHO  
CARTA 12100  
BALSA VITORIA DO TARUMA REALIZANDO SERVICO DE SONDAGEM E FUNDEADA NA POSICAO: 08-55.42S 063-  
55.47W(OBRA DA PONTE BR 319). RECOMENDA-SE CAUTELA
- I 8552/10 PORTO DE VILA DO CONDE  
CARTA 304  
REALIZACAO DE SERVICO DE AMPLIACAO DO BERCO 302, DUPLICACAO DA PONTE DE ACESSO,  
CONSTRUCAO DO PIER 400 E CRAVACAO DE ESTACAS NAS POSICOES:  
01-32.15S 048-45.04W 01-32.12S 048-45.06W 01-32.10S 048-45.04W 01-32.12S 048-45.01W  
01-32.08S 048-45.59W 01-32.06S 048-45.00W 01-32.05S 048-45.00W 01-32.03S 048-45.58W  
01-32.02S 048-45.57W 01-32.04S 048-45.55W 01-32.03S 048-45.05W 01-32.05S 048-45.03W  
01-32.04S 048-45.02W 01-32.00S 048-45.02W 01-32.10S 048-45.00W 01-32.03S 048-45.00W  
01-32.21S 048-45.10W 01-32.20S 048-45.11W 01-32.18S 048-45.09W 01-32.22S 048-45.08W  
01-32.23S 048-45.06W 01-32.20S 048-45.05W  
EMBARCACOES ENVOLVIDAS: FLUTUANTES TUCUPI IV E TUCUPI V, GUINDASTE AMERICAN 9310 E UM  
MARTELO BATE-ESTACA HIDRAULICO  
PERIODO: 20/SET/10 A 30/SET/11. RECOMENDA-SE CAUTELA

**COSTA NORTE**

**AVISOS-RÁDIO COSTEIROS**

Avisos-Rádio Costeiros em vigor, publicados em Folhetos anteriores:

Nº do Aviso	Nº do Folheto	Nº do Aviso	Nº do Folheto
N 0117/08	13/10	N 0440/09	13/10
N 0254/08	13/10		

Avisos-Rádio Costeiros em vigor há mais de seis semanas, publicados pela primeira vez:

Nenhum.

**AVISOS-RÁDIO LOCAIS**

Avisos-Rádio Locais em vigor, publicados em Folhetos anteriores:

Nº do Aviso	Nº do Folheto	Nº do Aviso	Nº do Folheto	Nº do Aviso	Nº do Folheto	Nº do Aviso	Nº do Folheto
N 7340/09	13/10	N 8064/09	13/10	N 7878/10	14/10	N 7878/10	16/10
N 7623/09	13/10	N 8130/09	13/10	N 7162/10	16/10		

Avisos-Rádio Locais em vigor há mais de seis semanas, publicados pela primeira vez:

Nenhum.

**COSTA LESTE**

**AVISOS-RÁDIO COSTEIROS**

Avisos-Rádio Costeiros em vigor, publicados em Folhetos anteriores:

Nº do Aviso	Nº do Folheto	Nº do Aviso	Nº do Folheto	Nº do Aviso	Nº do Folheto
E 1097/08	13/10	E 2673/09	13/10	E 0693/10	13/10
E 0762/08	13/10	E 0612/10	13/10	E 0829/10	13/10
E 1060/09	13/10	E 0613/10	13/10		

Avisos-Rádio Costeiros em vigor há mais de seis semanas, publicados pela primeira vez:

Nenhum.

**AVISOS-RÁDIO LOCAIS**

Avisos-Rádio Locais em vigor, publicados em Folhetos anteriores:

Nº do Aviso	Nº do Folheto	Nº do Aviso	Nº do Folheto	Nº do Aviso	Nº do Folheto	Nº do Aviso	Nº do Folheto
E 7833/04	13/10	E 8503/09	13/10	E 7518/10	13/10	E 8077/10	16/10
E 8395/05	13/10	E 8861/09	13/10	E 7526/10	13/10	E 8196/10	16/10
E 7804/07	13/10	E 8957/09	13/10	E 7682/10	13/10	E 8473/10	17/10
E 9063/08	13/10	E 7019/10	13/10	E 7990/10	16/10		
E 7075/09	13/10	E 7020/10	13/10	E 8038/10	16/10		
E 8134/09	13/10	E 7216/10	13/10	E 8043/10	16/10		

Avisos-Rádio Locais em vigor há mais de seis semanas, publicados pela primeira vez:

E 8304/10 CANAL DE ACESSO AO PORTO DE VITORIA  
CARTA 1401  
REALIZACAO DE SERVICIO SUBAQUATICO DE ASSENTAMENTO DE MANTA GEOTEXTIL NO ENROCAMENTO DA BAVITI  
LOCAL: PORTO DE VITORIA  
PERIODO: 24/AGO/10 A 24/FEV/11 – DAS: 1000Z AS 2000Z  
EMBARCACAO ENVOLVIDA: SEA GOLD  
RECOMENDA-SE CAUTELA.

**COSTA SUL**

**AVISOS-RÁDIO COSTEIROS**

Avisos-Rádio Costeiros em vigor, publicados em Folhetos anteriores:

Nº do Aviso	Nº do Folheto	Nº do Aviso	Nº do Folheto	Nº do Aviso	Nº do Folheto	Nº do Aviso	Nº do Folheto
S 0761/08	13/10	S 2403/09	13/10	S 0694/10	13/10	S 0991/10	15/10
S 0098/09	13/10	S 2441/09	13/10	S 0695/10	13/10	S 1007/10	15/10
S 0846/09	13/10	S 2506/09	13/10	S 0788/10	13/10	S 1111/10	15/10
S 1588/09	13/10	S 2615/09	13/10	S 0913/10	13/10		

**Avisos-Rádio Costeiros em vigor há mais de seis semanas, publicados pela primeira vez:**

Nenhum.

**AVISOS-RÁDIO LOCAIS**

**Avisos-Rádio Locais em vigor, publicados em Folhetos anteriores:**

Nº do Aviso	Nº do Folheto	Nº do Aviso	Nº do Folheto	Nº do Aviso	Nº do Folheto	Nº do Aviso	Nº do Folheto
S 7075/05	13/10	S 7434/09	13/10	S 9002/09	13/10	S 7836/10	13/10
S 8230/05	13/10	S 7475/09	13/10	S 9043/09	13/10	S 7837/10	13/10
S 7135/06	13/10	S 7492/09	13/10	S 7026/10	13/10	S 7836/10	14/10
S 9144/06	13/10	S 7672/09	13/10	S 7063/10	13/10	S 7837/10	14/10
S 7117/07	13/10	S 7692/09	13/10	S 7065/10	13/10	S 7861/10	14/10
S 7413/07	13/10	S 7875/09	13/10	S 7126/10	13/10	S 7867/10	14/10
S 8292/07	13/10	S 7891/09	13/10	S 7272/10	13/10	S 7894/10	14/10
S 8482/07	13/10	S 7929/09	13/10	S 7317/10	13/10	S 7910/10	14/10
S 8483/07	13/10	S 7976/09	13/10	S 7323/10	13/10	S 7913/10	14/10
S 8484/07	13/10	S 8039/09	13/10	S 7328/10	13/10	S 8002/10	15/10
S 7541/08	13/10	S 8121/09	13/10	S 7497/10	13/10	S 8016/10	15/10
S 7809/08	13/10	S 8210/09	13/10	S 7513/10	13/10	S 8016/10	16/10
S 7850/08	13/10	S 8320/09	13/10	S 7519/10	13/10	S 8034/10	16/10
S 7909/08	13/10	S 8579/09	13/10	S 7564/10	13/10	S 8094/10	16/10
S 7945/08	13/10	S 8710/09	13/10	S 7565/10	13/10	S 8102/10	17/10
S 8099/08	13/10	S 8797/09	13/10	S 7587/10	13/10	S 8111/10	17/10
S 8278/08	13/10	S 8824/09	13/10	S 7632/10	13/10	S 8115/10	17/10
S 8621/08	13/10	S 8866/09	13/10	S 7644/10	13/10	S 8130/10	17/10
S 8662/08	13/10	S 8879/09	13/10	S 7646/10	13/10	S 8131/10	17/10
S 8697/08	13/10	S 8901/09	13/10	S 7662/10	13/10		
S 7292/09	13/10	S 8941/09	13/10	S 7686/10	13/10		
S 7343/09	13/10	S 8946/09	13/10	S 7804/10	13/10		
S 7405/09	13/10	S 8975/09	13/10	S 7824/10	13/10		

**Avisos-Rádio Locais em vigor há mais de seis semanas, publicados pela primeira vez:**

- S 8303/10 CANAL DE ACESSO AO PORTO DE LAGUNA  
CARTA 1901  
FAROLETE LAGUNA SUL  
NRORD 3952 - 28-29.77S 048-44.65W – ESTABELECIDO PROVISORIAMENTE  
NA POSICAO: 28-29.77S 048-44.77W  
PERIODO: 19/AGO/10 A 23/FEV/11  
CANCELAR LOCAL S 8299/10
- S 8359/10 BAIA DE PARATI – PROXIMIDADES DA ILHA DO ALGODAO  
CARTA 1633  
ESTABELECIMIENTO DE BOIAS CEGAS  
BOIA CEGA ALGODAO NORTE – SINAL CARDINAL NORTE - ESTABELECIDADA EM: 23-12.08S 044-35.13W;  
BOIA CEGA ALGODAO LESTE – SINAL CARDINAL LESTE - ESTABELECIDADA EM: 23-12.22S 044-34.98W
- S 8361/10 BAIA DE GUANABARA – CANAL DE ACESSO AO ESTALEIRO ISHIBRAS  
CARTA 1512  
BOIA CEGA ISHIBRAS NR 3  
NRORD RJ 570 - 22-51.95S 043-12.09W – FORA DE POSICAO.
- S 8376/10 PORTO DE SANTOS – CANAL DE PIACAGUERA  
CARTA 1701  
BALIZA BARNABE – NRORD SP-5 – 23-55.22S 046-20.30W – DESAPARECIDA.

HIDROVIAS EM GERAL

**AVISOS-RÁDIO LOCAIS**

**Avisos-Rádio Locais em vigor, publicados em Folhetos anteriores:**

Nº do Aviso	Nº do Folheto	Nº do Aviso	Nº do Folheto	Nº do Aviso	Nº do Folheto	Nº do Aviso	Nº do Folheto
HG 8168/01	13/10	HG 8319/07	13/10	HG 7570/09	13/10	HG 7733/10	13/10
HG 7576/04	13/10	HG 8816/07	13/10	HG 7946/09	13/10	HG 7734/10	13/10
HG 7296/05	13/10	HG 7184/08	13/10	HG 8023/09	13/10	HG 7735/10	13/10
HG 8345/05	13/10	HG 7191/08	13/10	HG-8105/09	13/10	HG 7736/10	13/10
HG 7680/06	13/10	HG 7982/08	13/10	HG-8106/09	13/10	HG 7737/10	13/10
HG 8105/06	13/10	HG 8434/08	13/10	HG 8563/09	13/10	HG 7738/10	13/10
HG 8156/06	13/10	HG 8971/08	13/10	HG 8564/09	13/10	HG 7895/10	14/10
HG 8698/06	13/10	HG 7042/09	13/10	HG 7730/10	13/10	HG 7896/10	14/10
HG 8752/06	13/10	HG 7566/09	13/10	HG 7731/10	13/10	HG 7897/10	14/10
HG 7815/07	13/10	HG 7569/09	13/10	HG 7732/10	13/10	HG 7925/10	14/10

**Avisos-Rádio Locais em vigor há mais de seis semanas, publicados pela primeira vez:**

Nenhum.



## SEÇÃO III – CORREÇÕES ÀS CARTAS NÁUTICAS

### RELAÇÃO NUMÉRICA DAS CARTAS AFETADAS PELOS AVISOS PUBLICADOS NESTE FOLHETO

Carta Nº	DESIGNAÇÃO E NÚMERO DOS AVISOS		
	Temporários	Preliminares	Permanentes
1	-	-	N 105
40	-	-	N 105
90	S 104	-	-
200	-	-	N 105
204	-	I 109	-
210	-	-	N 105
305	-	I 108	-
1420	-	E 112 - E 115	-
1501	-	-	S 106 - S 111
1508	S 104	-	-
1511	-	-	S 106
1622	-	-	S 114
1623	S 113	-	S 114
1801	-	S 110	-
4011	-	-	N 105
4103	-	I 107	-
23500(INT.2128)	S 104	-	-

Apresentam-se, a seguir, os Avisos Temporários (T) e Preliminares (P) em vigor e os Avisos Permanentes da quinzena a que se refere este Folheto. Sugere-se a leitura das informações contidas na Seção I deste Folheto.

#### ÁREA OCEÂNICA

**AVISOS TEMPORÁRIOS (T) e PRELIMINARES (P) em vigor, publicados em Folhetos anteriores:**

Nº do Aviso	Nº da Carta	Folheto	Nº do Aviso	Nº da Carta	Folheto
45(P)/99	10 (INT.216) – 4011	13/10	81(T)/09	20 (INT.202)	13/10
115(P)/99	19001 (INT.20) – 19002 (INT.22)	13/10	91(T)/09	30 (INT.201)	13/10
156(P)/04	10 (INT.216) – 20 (INT.202) – 50 – 60 – 70	13/10	87(T)/10	10 (INT.216)	16/10

**AVISOS TEMPORÁRIOS (T), PRELIMINARES (P) e PERMANENTES da quinzena:**

#### 103/10 ATLÂNTICO SUL – BRASIL

Cancelamento de Aviso

Cancelar o Aviso Temporário N 64(T)/04 em virtude de ter sido retirado o “tubulão e a BL” .

#### BACIA AMAZÔNICA

**AVISOS TEMPORÁRIOS (T) e PRELIMINARES (P) em vigor, publicados em Folhetos anteriores:**

Nº do Aviso	Nº da Carta	Folheto	Nº do Aviso	Nº da Carta	Folheto
I 95(P)/00	4202A	13/10	I 61(T)/09	304 - 316	13/10
I 44(P)/01	231 – 300	13/10	I 62(P)/09	302 - 303 - 300	13/10
I 90(P)/01	203 – 204 – 220	13/10	I 63(P)/09	316 - 304	13/10
I 157(P)/02	Folha 3 do Croqui	13/10	I 66(P)/09	4105A - 4105B	13/10
I 58(P)/03	4102B	13/10	I 67(P)/09	304 - 316	13/10
I 5(P)/04	Croqui de Navegação do rio Negro nº 004	13/10	I 68(P)/09	4101B	13/10
I 26(P)/04	304	13/10	I 69(P)/09	4102B	13/10
I 99(P)/04	203 – 204	13/10	I 70(P)/09	ATLAS 4500 (HM-B16, HM-C7, HM-C20, HM-D3, HM-D9, HM-D12, HM-D13, HM-D14, HM-D11)	13/10
I 101(P)/04	4106A	13/10	I 71(P)/09	ATLAS 4500 (HM-C26 e HM-D17)	13/10
I 82(T)/05	200 – 201 – 210 – 220	13/10	I 77(P)/09	4342B	13/10
I 83(T)/05	304 – 316 – 320	13/10	I 82(P)/09	4110 - 4106B	13/10
I 85(P)/05	304 – 316	13/10	I 103(P)/09	316	13/10
I 87(P)/05	200 – 230 – 232	13/10	I 117(P)/09	4103A – ATLAS 4150 (HS-C-8)	13/10
I 158(P)/05	4110 – 4106B – ATLAS 4150 (HS-A1)	13/10	I 126(P)/09	304	13/10
I 137(P)/06	304 – 316	13/10	I 134(P)/09	302 – 300 – ATLAS(4150)HS-C6	13/10

- III -

I 30(P)/07	ATLAS 4150 (HS – A4)	13/10
I 40(P)/07	ATLAS 4500 (HM-B8)	13/10
I 102(P)/07	4103A	13/10
I 140(P)/08	4110	13/10
I 235(P)/08	4110	13/10
I 22(P)/09	204 - 4101A	13/10
I 34(P)/09	220	13/10

I 157(P)/09	4104A/B	13/10
I 165(P)/09	ATLAS (4500)	13/10
I 20(T)/10	304	13/10
I 49(P)/10	242 e 4101A	13/10
I 66(P)/10	4103B	14/10
I 69(P)/10	242 - 4101A	14/10
I 96(P)/10	4104A/B	17/10

**AVISOS TEMPORÁRIOS (T), PRELIMINARES (P) e PERMANENTES da quinzena:**

**I 107(P)/10 BRASIL - RIO AMAZONAS**

Ilhas Faraday, Cuçari e Porto de Santarém – Existência de reproduções dos trechos (bacalhaus preliminares).

**Carta nº 4103 A/B**

Existência de “reproduções dos trechos” (bacalhaus preliminares) que acompanham este aviso.

**I 108(P)/10 BRASIL - RIO PARÁ**

Canal Sul do Rio Tocantins – Existência de reproduções dos trechos (bacalhaus preliminares)

**Carta nº 305**

Existência de “reproduções dos trechos” (bacalhaus preliminares) que acompanham este aviso.

Este Aviso cancela o Aviso-Rádio I 8167/01.

**I 109(P)/10 BRASIL - RIO AMAZONAS**

Baía de Macapá - Existência de assoreamento e profundidades inferiores.

**Carta nº 204**

Posições – 1) 00° 06'.85 N 50° 55'.40 W 7) 00° 04'.19 N 50° 58'.50 W  
2) 00° 06'.73 N 50° 56'.15 W 8) 00° 04'.70 N 50° 57'.95 W.  
3) 00° 06'.48 N 50° 56'.75 W 9) 00° 04'.06 N 50° 58'.95 W  
4) 00° 05'.88 N 50° 57'.35 W 10) 00° 04'.06 N 50° 56'.91 W  
5) 00° 05'.25 N 50° 57'.80 W 11) 00° 07'.10 N 50° 54'.50 W e  
6) 00° 04'.55 N 50° 58'.17 W 12) 00° 07'.10 N 50° 56'.50 W

I - Existência de assoreamento interligando as posições de 1) a 7) com profundidades entre 3.8 m a 10 m, menor profundidade encontrada de 3.8m na posição 8), banco se deslocando para Oeste.

II – Existência de profundidades inferiores à 10 m entre as posições de 9) a 12).

Este Aviso cancela os Avisos-rádio nº I 8021/10 e I 8068/10.

**COSTA NORTE**

**AVISOS TEMPORÁRIOS (T) e PRELIMINARES (P) em vigor, publicados em Folhetos anteriores:**

Nº do Aviso	Nº da Carta	Folheto
N 117(P)/99	40 – 100 – 4011	13/10
N 153(P)/02	703	13/10
N 94(P)/04	703 – 720	13/10
N 167(P)/04	400	13/10
N 155(P)/06	21900 (INT.2112)	13/10
N 59(P)/07	413 – 414	13/10

Nº do Aviso	Nº da Carta	Folheto
N 93(P)/08	400	13/10
N 37(T)/09	720	13/10
N 37(P)/10	705	13/10
N 70(T)/10	410	14/10
N 92(T)/10	705	17/10

**AVISOS TEMPORÁRIOS (T), PRELIMINARES (P) e PERMANENTES da quinzena:**

**N 105/10 ATLÂNTICO SUL - BRASIL – COSTA NORTE**

Barra Norte do Rio Amazonas – Correções em cartas

**Cartas nºs 1** [(5ª ed. 1/10/04) Datum: WGS-84

**40** [Última correção: 83/10] Datum: C. Alegre

**200** [Última correção: 11/10] Datum: WGS-84

**210** [Última correção: 11/10] Datum: WGS-84

**4011** [Última correção: 88/10] Datum: C. Alegre

Posição - 01° 34'.12 S 49° 01'.37 W

Cancelar da posição o símbolo de "barca-farol" e próximo as anotações LP.B.10s 18M e Racon (G).

Este Aviso cancela o Aviso-Rádio I 0063/09.

**COSTA LESTE**

**AVISOS TEMPORÁRIOS (T) e PRELIMINARES (P) em vigor, publicados em Folhetos anteriores:**

Nº do Aviso	Nº da Carta	Folheto
E 68(P)/95	1101 – 1110	13/10
E 138(P)/04	1107 – 1110 – 1170 – 1171	13/10
E 47(P)/05	1104 – 1105 – 1107	13/10
E 97(P)/05	1310 – 1311	13/10
E 98(P)/05	1104 – 1105 – 1107 – 1110	13/10
E 129(T)/05	1301 – 1310 – 1312	13/10
E 164(P)/05	60 – 1000	13/10
E 167(P)/06	1312	13/10
E 92(T)/07	1401 – 1410	13/10
E 94(T)/07	1103 – 1104	13/10
E 105(P)/07	1311	13/10
E 135(T)/07	70 – 20 (INT.202)	13/10
E 95(P)/08	70	13/10
E 104(P)/08	70 – 1550	13/10
E 126(P)/08	902	13/10
E 127(P)/08	930	13/10
E 128(P)/08	1101 - 1104	13/10
E 130(P)/08	23000 (INT. 2123)	13/10
E 174(P)/08	1104 - 1105	13/10

Nº do Aviso	Nº da Carta	Folheto
E 187(P)/08	60 - 1100 - 21050 (INT.2006)	13/10
E 194(T)/08	802	13/10
E 231(P)/08	1401	13/10
E 154(P)/09	906	13/10
E 161(P)/09	1550	13/10
E 4(T)/10	906	13/10
E 12(P)/10	1401	13/10
E 24(P)/10	1 – 20 – 30 – 70	13/10
E 45(P)/10	1420	13/10
E 56(P)/10	1106 - 1110	13/10
E 61(T)/10	22700	13/10
E 65(P)/10	902	13/10
E 73(T)/10	830	14/10
E 80(T)/10	902	14/10
E 82(T)/10	1102	15/10
E 99(T)/10	802 - 810	17/10

**AVISOS TEMPORÁRIOS (T), PRELIMINARES (P) e PERMANENTES da quinzena:**

**E112(P)/10 ATLÂNTICO SUL - BRASIL – COSTA LESTE**

Próximo ao Terminal da Barra do Riacho – Existência de profundidades menores

**Carta nº 1420**

Existência de profundidades menores nas seguintes posições:

- |   |   |
|---|---|
| Posições – 1) 19° 51.99 S 40° 01'.97 W – 15.2 m - carta e plano | 4) 19° 51'.63 S 40° 00'.57 W – 15.7 m - carta e |
| 2) 19° 51.61 S 40° 01'.72 W – 15.3 m - carta e plano            | 5) 19° 51'.21 S 40° 00'.29 W - 16.2 m - carta.  |
| 3) 19° 51.39 S 40° 01'.77 W - 15.4 m - carta e plano            |   |

**E 115(P)/10 ATLÂNTICO SUL – BRASIL – COSTA SUL**

Terminal da Barra do Riacho– Faroletes retirados

**Carta nº 1420**

Em virtude de alteração no balizamento, os seguintes faroletes foram retirados:

- Alinhamento Terminal de Barcaças Posterior – 19° 50'.31 S 40° 03'.62 W
- Alinhamento Terminal de Barcaças Anterior – 19° 50'.33 S 40° 03'.61 W
- Noroeste Berço Norte – 19° 50'.34 S 40° 03'.57 W e
- Sueste Berço Norte – 19° 50'.39 S 40° 03'.53 W.

Este Aviso cancela o Aviso-Rádio nº E 8422/10.

**COSTA SUL**

**AVISOS TEMPORÁRIOS (T) e PRELIMINARES (P) em vigor, publicados em Folhetos anteriores:**

Nº do Aviso	Nº da Carta	Folheto
S 122(T)/04	1501 – 1512 – 1517	13/10
S 66(P)/05	1701	13/10
S 140(T)/05	1511 – 1512 – 1515	13/10
S 150(T)/05	30 (INT.201) – 90	13/10
S 54(P)/06	1822	13/10
S 84(T)/06	1701	13/10
S 86(P)/06	1902	13/10
S 150(T)/06	70 – 23000 (INT.2123)	13/10
S 165(T)/06	2010	13/10

Nº do Aviso	Nº da Carta	Folheto
S 13(P)/09	1622 – 1623	13/10
S 30(T)/09	1501 - 1511	13/10
S 32(P)/09	1801	13/10
S 38(P)/09	1903	13/10
S 52(T)/09	23300 (INT.2126)	13/10
S 53(P)/09	1901 - 1909 - 1910 - 1911	13/10
S 74(P)/09	1908	13/10
S 85(P)/09	1805ER	13/10
S 107(T)/09	1511 - 1512 – 1515	13/10

S 43(P)/07	1621	13/10
S 56(P)/07	1501 – 1512	13/10
S 98(T)/07	1607 – 1622 – 1623	13/10
S 99(T)/07	1622 – 1623	13/10
S 100(T)/07	1633	13/10
S 107(T)/07	1512 – 1515	13/10
S 113(P)/07	1512	13/10
S 118(P)/07	1501	13/10
S 9(T)/08	1512	13/10
S 21(T)/08	2101	13/10
S 22(T)/08	1701	13/10
S 38(T)/08	1511 - 1512	13/10
S 85(T)/08	1632 - 1636	13/10
S 96(T)/08	1701	13/10
S 132(P)/08	1635	13/10
S 133(P)/08	1702	13/10
S 135(P)/08	1901	13/10
S 136(P)/08	1905	13/10
S 137(P)/08	2102	13/10
S 142(T)/08	21070 (INT. 2008) - 70	13/10
S 199(P)/08	1621	13/10
S 210(P)/08	1701	13/10
S 234(P)/08	1501 – 1511	13/10

S 119(P)/09	1641 – 1645	13/10
S 120(P)/09	1911	13/10
S 147(P)/09	2112	13/10
S 168(P)/09	1501	13/10
S 179(T)/09	1821	13/10
S 180(P)/09	1822	13/10
S 8(T)/10	2110	13/10
S 9(T)/10	1512	13/10
S 15(T)/10	1512	13/10
S 19(P)/10	1902 - 1903	13/10
S 35(T)/10	1701	13/10
S 46(P)/10	1804	13/10
S 53(P)/10	1620 - 1622	13/10
S 62(T)/10	1520	13/10
S 63(P)/10	2101	14/10
S 71(P)/10	1621	14/10
S 72(P)/10	1501 – 1511 - 1512	14/10
S 78(P)/10	1636	14/10
S 91(T)/10	1804	17/10
S 102(T)/10	1701	17/10

**AVISOS TEMPORÁRIOS (T), PRELIMINARES (P) e PERMANENTES da quinzena:**

**S 104(T)/10 ATLÂNTICO SUL - BRASIL – COSTA SUL**

A sudeste de Mostardas e próximo a Ilha do Cabo Frio – Existência de bóias de luz com equipamento de pesquisa

Posições: a) 23° 00'.31 S 42° 05'.23 W - **carta 1508**  
b) 31° 32'.30 S 49° 51'.70 W – **cartas 90 e 23500(INT.2128).**

Existência de bóias de luz especial com equipamento de pesquisa nas posições a) e b), com características: Lp (5) A e período: 20 segundos.

Solicita-se manter distância superior a 500 metros das referidas bóias. (período: indeterminado).

Este Aviso substitui o Aviso Temporário S 138(T)/09 e cancela o Aviso-Rádio S 8658/09.

**S 106/10 ATLÂNTICO SUL - BRASIL - COSTA SUL**

Baía de Guanabara - Próximo a Ponta do Barroso – Cancelamento de farolete e estabelecimento de bóia de luz

**Cartas nºs 1501** [Última correção: 93/10] Datum: WGS-84  
**1511** [Última correção: 93/10] Datum: WGS-84

Cancelar e inserir

Posições - a) 22° 55'.07 S 43° 10'.13 W e  
b) 22° 55'.14 S 43° 10'.03 W.

Cancelar da posição a) o símbolo de farolete e próximo as anotações Iso V.3s 7m 5M, e inserir na posição b) o símbolo de “bóia de luz especial tipo pilar” e próximo as anotações “LP. A. 4s 2M” e “A”.

[Carta 12000 – Símbolos, Abreviaturas e Termos (3ª ed. 2008) págs. 68 Q(23) e 73 Q(130.6)].

Este Aviso cancela o Aviso-rádio nº S 7945/06.

**S 110(P)/10 ATLÂNTICO SUL – BRASIL – COSTA SUL**

Itajaí – Rio Itajaí-Açú -- Existência de profundidades menores

**Carta nº 1801**

Existência de profundidades menores nas seguintes posições:

- a) 26° 54'.08 S 48° 39'.41 W – 9.5 metros
- b) 26° 54'.05 S 48° 39'.65 W – 9.7 metros
- c) 26° 54'.02 S 48° 39'.85 W – 9.5 metros
- d) 26° 54'.02 S 48° 39'.91 W – 9.6 metros e
- e) 26° 53'.44 S 48° 40'.10 W – 2.3 metros.

Este Aviso cancela o Aviso Preliminar S 38(P)/10.

**S 111/10 ATLÂNTICO SUL - BRASIL - COSTA SUL**

Baía de Guanabara – Correção em carta

**Carta nº 1501** [Última correção: 106/10] Datum: WGS-84

Cancelar e inserir

Cancelar da posição 22° 46'.62 S 43° 11'.50 W a profundidade de 4.5m e inserir a profundidade de 3.7m.

**S 113(T)/10 ATLÂNTICO SUL – BRASIL – COSTA SUL**

Dragagem em execução

**Carta nº 1623**

Baía de Sepetiba - Porto de Itaguaí – Área de dragagem compreendida entre as posições

Área A, do berços 101 e 102 do TECAR:

1) 22° 56'.23 S 43° 50'.38 W                      3) 22° 56'.23 S 43° 49'.98 W e  
2) 22° 56'.26 S 43° 50'.38 W                      4) 22° 56'.20 S 43° 50'.00 W.

Área B, do Canal Secundário:

5) 22° 56'.44 S 43° 50'.05 W                      8) 22° 56'.23 S 43° 49'.98 W  
6) 22° 56'.35 S 43° 49'.98 W                      9) 22° 56'.26 S 43° 50'.38 W e  
7) 22° 56'.28 S 43° 49'.94 W                      10) 22° 56'.38 S 43° 50'.37 W.

(Início: 27/SET/10 – Término: 27/FEV/11)

Embarcações operando na área.

Área de despejo circular com 2 milhas náuticas de raio centrado na posição 23° 11'.00 S 43° 54'.50 W.

Este aviso cancela o Aviso-Rádio S 8600/10.

**S 114/10 ATLÂNTICO SUL – BRASIL – COSTA SUL**

Baía de Sepetiba – Correção em cartas

**Cartas nºs 1622**[Última correção: 52/10] Datum: WGS-84

**1623**[Última correção: 52/10] Datum: WGS-84

Cancelar e inserir

Posições: a) 22° 57'.90 S 43° 53'.20 W  
b) 22° 57'.88 S 43° 53'.23 W  
c) 22° 57'.82 S 43° 54'.83 W e  
d) 22° 57'.37 S 43° 53'.45 W.

Cancelar da posição a) a anotação "R" e inserir na posição b).

Retirar da posição c) o símbolo de rocha submersa, perigosa à navegação, com profundidade conhecida e a profundidade 22.5m.

Inserir na posição c) a profundidade de 22.5 m e o símbolo de rocha não perigosa à navegação com profundidade conhecida.

Retirar da posição d) a profundidade de 8.6 metros.

[Carta 12000 – Símbolos, Abreviaturas e Termos (3ª ed. 2008) págs. 37 J(9) e 40 K(15)].

**HIDROVIAS EM GERAL**

**AVISOS TEMPORÁRIOS (T) e PRELIMINARES (P) em vigor, publicados em Folhetos anteriores:**

Nº do Aviso	Nº da Carta	Folheto
HG 139(T)/93	2105	13/10
HG 90(T)/94	2113	13/10
HG 65(T)/95	2109 – 2111 – 2113 – 2140	13/10
HG 164(P)/96	2109 – 2111 – 2140	13/10

Nº do Aviso	Nº da Carta	Folheto
HG 176(T)/97	2103 – 2105 – 2106 – 2107 – 2108 – 2109 – 2111 – 2112	13/10
HG 75(P)/98	2103 – 2108 – 2109	13/10
HG 31(P)/00	2103 – 2104	13/10
HG 143(P)/03	2109 – 2111	13/10

**AVISOS TEMPORÁRIOS (T), PRELIMINARES (P) e PERMANENTES da quinzena:**

Nenhum.

## SEÇÃO IV – CORREÇÕES ÀS PUBLICAÇÕES NÁUTICAS

### SEÇÃO IV.1 – LISTA DE FARÓIS, BRASIL, 2010 - 2011

Efetuar as correções da "Folha de Correções nº 1 constante no final deste folheto.

### SEÇÃO IV.2 – LISTA DE AUXÍLIOS-RÁDIO, BRASIL, 2010-2014

Efetuar as correções da "Folha de Correções nº 1 constante no final deste folheto.

### SEÇÃO IV.3 – ROTEIROS, BRASIL

Nenhuma.

### SEÇÃO IV.4 – OUTRAS PUBLICAÇÕES

Nenhuma.

## SEÇÃO V – AVISOS PERMANENTES ESPECIAIS

**AVISOS PERMANENTES ESPECIAIS em vigor, publicados em Folhetos anteriores:**

Nº do Aviso	Nº do Folheto	Nº do Aviso	Nº do Folheto	Nº do Aviso	Nº do Folheto	Nº do Aviso	Nº do Folheto
APE 12/95	13/10	APE 8/01	13/10	APE 2/06	13/10	APE 2/08	13/10
APE 8/99	13/10	APE 1/04	13/10	APE 4/07	13/10	APE 3/08	13/10

**AVISOS PERMANENTES ESPECIAIS da quinzena:**

Nenhum.

## SEÇÃO VI – NOTÍCIAS DIVERSAS

### CARTAS NÁUTICAS (PAPEL) EM PRODUÇÃO

Nº DA CARTA	TÍTULO	EDIÇÃO
-------------	--------	--------

Nenhuma alteração após a publicação do Folheto nº 17/10, de 15/09/10.

### CARTAS NÁUTICAS ELETRÔNICAS (ENC) EM PRODUÇÃO

Nº DA CARTA	TÍTULO	EDIÇÃO
-------------	--------	--------

Nenhuma alteração após a publicação do Folheto nº 13/10, de 15/07/10.

### NOVAS CARTAS NÁUTICAS ELETRÔNICAS (ENC) PUBLICADAS

Encontram-se disponíveis para aquisição junto ao Centro Internacional de Cartas Náuticas Eletrônicas – IC-ENC ([www.ic-enc.org](http://www.ic-enc.org)) e aos seus distribuidores autorizados as seguintes ENC da costa brasileira:

Nº DA CARTA	TÍTULO	EDIÇÃO
-------------	--------	--------

Nenhuma alteração após a publicação do Folheto nº 1/10, de 15/01/10.

Visando facilitar ao Navegante a utilização e identificação das áreas abrangidas pelas ENC procurou-se relacionar os 5 (cinco) últimos algarismos de seu número com a principal carta em papel de maior escala da respectiva área coberta pelas mesmas.

Novas Edições de ENC serão informadas periodicamente através de Aviso aos Navegantes.

### CARTAS NÁUTICAS (PAPEL) REIMPRESSAS EM 2010

N.º DA CARTA	TÍTULO	MÊS
--------------	--------	-----

Nenhuma alteração após a publicação do Folheto nº 17/10, de 15/09/10.

### NOVAS EDIÇÕES DE CARTAS NÁUTICAS (PAPEL) PUBLICADAS EM 2010

N.º DA CARTA	TÍTULO	ESCALA	EDIÇÃO	MÊS
--------------	--------	--------	--------	-----

Nenhuma alteração após a publicação do Folheto nº 17/10, de 15/09/10.

### CARTAS NÁUTICAS (PAPEL) CANCELADAS EM 2010

N.º DA CARTA	TÍTULO	MÊS
--------------	--------	-----

Nenhuma alteração após a publicação do Folheto nº 13/10, de 15/07/10.

### NOVAS CARTAS NÁUTICAS (PAPEL) PUBLICADAS EM 2010

N.º DA CARTA	TÍTULO	ESCALA	EDIÇÃO	MÊS
--------------	--------	--------	--------	-----

Nenhuma alteração após a publicação do Folheto nº 13/10, de 15/07/10.

**NOVAS EDIÇÕES DE PUBLICAÇÕES NÁUTICAS PRODUZIDAS NO ANO 2010**

Nº	TÍTULO	EDIÇÃO
----	--------	--------

Nenhuma alteração após a publicação do Folheto nº 15/10, de 15/08/10.

**PUBLICAÇÕES NÁUTICAS REIMPRESSAS NO ANO 2010**

Nº	TÍTULO	OBSERVAÇÃO
----	--------	------------

Nenhuma alteração após a publicação do Folheto nº 16/10, de 31/08/10.

**NOTAS AOS USUÁRIOS**

**1 - CENTROS DE COORDENAÇÃO DE BUSCA E SALVAMENTO NO BRASIL**

ORGANIZAÇÃO	TELEFONE	FAX	OUTROS
SALVAMAR BRASIL	21 2104-6056 21 2104-6863	21 2104-6038	Inmarsat-C: 471009910 E-mail: mrccbrazil@con.mar.mil.br
SALVAMAR SUL (Rio Grande)	53 3233-6130 53 3233-6131 53 3233-6139 0800-6451519	53 3231-1519	E-mail: rccsouth@5dn.mar.mil.br
SALVAMAR SUESTE (Rio de Janeiro)	21 2253-6572 21 2104-6119 0800-2856158	21 2104-6104 21 2104-6196	E-mail: mrccrio@1dn.mar.mil.br
SALVAMAR LESTE (Salvador)	71 3507-3730 71 3507-3711 0800-2843878	71 3507-3772	E-mail: rcceast@2dn.mar.mil.br
SALVAMAR NORDESTE (Natal)	84 3221-1947 0800-2802255	84 3216-3049 84 3216-3057	E-mail: mrcceast@3dn.mar.mil.br
SALVAMAR NORTE (Belém)	91 3216-4030 91 3216-4031 91 3216-4123 0800-2834141	91 3241-4700	E-mail: 30msg@4dn.mar.mil.br
SALVAMAR OESTE (Ladário)	67 3234-1180 0800 647-3006	67 3234-1014 67 3234-1008	E-mail: cc@6dn.mar.mil.br
SALVAMAR NOROESTE (Manaus)	92 2123-2238 0800-2807200	92 2123-2238 92 2123-2239	E-mail: cop@9dn.mar.mil.br
COMCONTRAM	21 2104-6353	21 2104-6341	Telex: 38 21 30933 E-mail: controle@cotram.mar.mil.br

**2 - VISANDO INCREMENTAR A SEGURANÇA DA NAVEGAÇÃO DO SEGMENTO DE ESPORTE E RECREIO, DIVERSAS CARTAS NÁUTICAS RASTER EDITADAS PELA DHN ESTÃO SENDO GRATUITA E EXPERIMENTALMENTE DISPONIBILIZADAS NO SÍTIO "www.mar.mil.br/dhn/chm/cartas/car\_eletronicas.html".**

**3 - A RELAÇÃO DOS AGENTES E POSTOS DE VENDA DE CARTAS E PUBLICAÇÕES ESTÁ DISPONÍVEL NO APÊNDICE V DOS ROTEIROS (COSTA NORTE, COSTA LESTE E COSTA SUL) E NO ANEXO AO CATÁLOGO DE CARTAS E PUBLICAÇÕES.**

**4 - REPRODUÇÕES DE TRECHOS (BACALHAUS) PROVISÓRIOS E PRELIMINARES DA BACIA AMAZÔNICA**

Existência de reproduções de trechos (bacalhaus) provisórias do ATLAS 4150 na INTERNET. Para acessá-las utilizar o site: "<http://www.mar.mil.br/dhn/chm/avgantes/bacalhaus/bacalhaus.htm>".

As próximas reproduções de trechos (bacalhaus) serão disponibilizadas na INTERNET por meio de bacalhaus preliminares, as quais poderão ser acessadas no Folheto de Aviso aos Navegantes (Área Marítima e Hidrovias em Geral) da quinzena e as definitivas dos referidos bacalhaus serão divulgadas em Avisos aos Navegantes Permanentes, posteriormente.

**5 - Para garantir a segurança da navegação, os navegantes deverão obrigatoriamente utilizar a carta náutica 1513 em substituição à carta náutica 1531, tendo em vista que a mesma encontra-se em processo de atualização para inclusão de rochas perigosas submersas.**

**6 - LEGISLAÇÃO SOBRE CARTOGRAFIA BRASILEIRA, PESQUISA E INVESTIGAÇÃO CIENTÍFICA NA PLATAFORMA CONTINENTAL E ÁGUAS SOB JURISDIÇÃO BRASILEIRA E CONTROLE DE LEVANTAMENTOS HIDROGRÁFICOS.**

a) Foi publicada a 3ª edição, de 2010, do folheto que contém a legislação abaixo discriminada e que cancela e substitui a 2ª edição, de 2003;

Decreto-Lei nº 243, de 28/02/1967; Fixa as diretrizes e Bases da Cartografia Brasileira e dá outras Providências;



Decreto nº 89.817, de 20/06/1984: Estabelece as Instruções Reguladoras das Normas Técnicas da Cartografia Nacional;

Decreto nº 96.000, de 02/05/1988: Dispõe sobre a Realização de Pesquisas e Investigação Científica na Plataforma Continental e em Águas sob Jurisdição Brasileira;

Portaria nº 121/MB, de 23/04/2003: Instruções para Controle dos Levantamentos Hidrográficos pela Marinha do Brasil;

Portaria Normativa nº 452/MD, de 30/03/2007: Estabelece procedimentos relativos à solicitação de autorização para a execução, por organizações estrangeiras, de Levantamentos Hidrográficos (LH) em Águas Jurisdicionais Brasileiras (AJB); e

Decreto nº 6.666, de 27/11/2008: Institui, no âmbito do Poder Executivo federal, a Infra-Estrutura Nacional de Dados Espaciais – INDE, e dá outras providências.

b) O texto do folheto em questão também pode ser consultado na página da Diretoria de Hidrografia e Navegação (DHN) na INTERNET: <https://www.mar.mil.br/dhn/dhn/index.html> LEVANTAMENTOS HIDROGRÁFICOS - LEGISLAÇÃO.

7 - "Foi publicada a 32ª edição da Lista de Faróis, de 2010 - 2011, que cancela e substitui a 31ª edição da Lista de Faróis de 2003, e as 1ª e 2ª Reimpressões da 31ª edição, corrigidas até os folhetos "Avisos aos Navegantes" nº 20/2005 e 2/2009, respectivamente. A partir desta 32ª edição, a Lista de Faróis passou a ser periódica, editada bianualmente e encadernada em brochura."

8 - Foi publicada a 12ª edição da Lista de Auxílios-Rádio, de 2010-2014, que cancela e substitui a 11ª edição da Lista de Auxílios-Rádio de 1992.

A partir desta 12ª edição, a Lista de Auxílios-Rádio passou a ser periódica, editada quinquenalmente.

## SEÇÃO VII – EXTRATO EM INGLÊS (ENGLISH EXTRACT)

### GENERAL INFORMATION

"Notices to Mariners (Maritime Area and Inland Waters in General)" is a fortnightly publication elaborated by Centro de Hidrografia da Marinha (CHM), assigned by Diretoria de Hidrografia e Navegação (DHN), for main purpose to provide mariners and users in general with information destined to update Brazilian nautical charts and publications that affect maritime area and national inland waters (fluvial and lacustrine areas), complying with Rule 9 Chapter V of *International Convention for the Safety of Life at Sea – SOLAS, 1974*. In addition, some Radio Navigational Warnings in force are presented as well as other general information important to mariners. The exception is the information that affects nautical charts and publications of Paraguai, Paraná and Tietê rivers and their tributaries, which is treated in "Avisos aos Navegantes (Paraguai-Paraná Hydroway)" and "Avisos aos Navegantes (Tietê-Paraná Hydroway)".

#### 1 – STRUCTURE

"Notices to Mariners (Maritime Area and Inland Waters General)" has the following sections:

**Section I – General Information:** describes the structure of Notices to Mariners, presents information on classification, definition and numeration of Radio Navigational Warnings, Temporary, Preliminary and Permanent Notices, on publication of Notices to Mariners and Maritime Safety Information, as well as important recommendations and cautions to mariners.

**Section II – Radio Navigational Warnings:** presents some Radio Navigational Warnings that, in the date the Notices to Mariners is edited, are in force for more than 6 weeks. When included for the first time Radio Navigational Warnings are presented with their full text. Radio Navigational Warning in force already published in former Notices to Mariners are presented only with their numbers and associated to the last Notices to Mariners they were fully published.

SAR (search and rescue) information and Radio Navigational Warnings related to maritime area interdiction, tows, derelicts, boat races, movement of vessels in maritime surveys or other brief activities are not in this Section. Such Radio Warnings are exclusively issued via radio/satellite and available in Internet (see item 5).

Radio Warnings that affect Paraguai, Paraná, Tietê and tributary rivers are not present in this Section, which are presented in Section II of "Avisos aos Navegantes (Paraguai-Paraná Hydroway)" and "Avisos aos Navegantes (Tietê-Paraná Hydroway)".

**Section III – Corrections to Nautical Charts:** presents Temporary, Preliminary and Permanent Notices, with a view to update nautical charts of maritime area and national inland waters except charts of Paraguai, Paraná and Tietê-Paraná rivers, which are published in "Avisos aos Navegantes (Paraguai-Paraná Hydroway)" and "Avisos aos Navegantes (Tietê-Paraná Hydroway)".

Temporary, Preliminary and Permanent Notices that came in force in the fortnight the Notices to Mariners refers to are presented with their full text. The numeration interval of these Notices is in the Notices to Mariners cover. When there is no new Notice in the fortnight, the expression "Nenhum Aviso" (Nil) will be inserted in this field.

Temporary and Preliminary Notices in force already published in former Notices to Mariners are presented only with their numbers and the number of the last Notices to Mariners they were fully published.

All Temporary and Preliminary Notices in force are fully published in Notices to Mariners nºs 1 and 13 of each year.

**Section IV – Corrections to Nautical Publications:** presents information destined to correction of List of Lights, List of Radio Aids, Sailing Directions and other nautical publications (Catalogue of Charts and Publications, List of Unlighted Signals, etc.) of maritime area and national inland waters (fluvial and lacustrine areas), except the specific publications of Paraguai, Paraná and Tietê rivers and tributaries, which are published in "Avisos aos Navegantes (Paraguai-Paraná Hydroway)" and "Avisos aos Navegantes (Tietê-Paraná Hydroway)".

**Section V – Special Permanent Notices:** presents, with full text, the Special Permanent Notices that came into force in the fortnight the Notices to Mariners refers to.

Special Permanent Notices in force already published in former Notices to Mariners are presented only with their numbers and the number of the last Notices to Mariners they were fully published.

Every semester in Notices to Mariners nºs 1 and 13 all Special Permanent Notices in force are fully published.

**Section VI – Diverse Notices:** presents information on production of nautical charts and publications and notes to users.

**Section VII – English Extract:** presents an English extract of Sections I, II (only NAVAREA and Coastal Radio Navigational Warnings), III and V.

**Section VIII – Patches, Frames and Notes:** provide the Patches, Frames and Notes to be inserted in nautical charts.

#### 2 – DEFINITION, CLASSIFICATION AND IDENTIFICATION OF RADIO NAVIGATIONAL WARNINGS

**Radio Navigational Warnings** are messages transmitted to vessels to provide urgent information important to a safe navigation. Together with SAR and Meteorological Information they are "Maritime Safety Information".

Due to the necessary urgency to reach the mariners, they have as main issue method the transmissions via radio and/or via satellite.

Some Radio Navigational Warnings are sometimes replaced by Temporary, Preliminary or Permanent Notices.

2.1 – Radio Navigational Warnings are classified:

- a) According to the type of navigation they will interest to.

**NAVAREA** Radio Navigational Warnings – information concerning oceanic navigation inside NAVAREA V (maritime area under Brazilian responsibility), beyond the limits of the established coastal regions (see Figure 1).

**Coastal** Radio Navigational Warnings – information concerning coastal navigation inside NAVAREA V.

**Local** Radio Navigational Warnings – information concerning navigation in areas near the coast (to approximately 3 miles), or in inland navigable ways (bays, harbours and their fairways, rivers, lakes and lagoons) where the great vessels usually navigate with local pilots support.

- b) In addition, **Coastal** and **Local** Radio Navigational Warnings are also classified according to the region where the informed event occurred (See schematic presentation in Figure 1):

(Coastal or Local) Radio Navigational Warnings of **Amazon Basin** – affects Amazonas and Pará rivers and tributaries, to the maritime estuary region.

(Coastal or Local) Radio Navigational Warnings of **North Coast**.

(Coastal or Local) Radio Navigational Warnings of **East Coast**.

(Coastal or Local) Radio Navigational Warnings of **South Coast**.

(Local) Radio Navigational Warnings of **Paraguai river**.

(Local) Radio Navigational Warnings of **Tietê and Paraná rivers**.

(Local) Radio Navigational Warnings of **Inland Waters in General**, except Paraguai, Tietê and Paraná rivers.

- c) Radio Navigational Warnings are identified by:

**NAVAREA** Radio Navigational Warnings: annual sequential numeration with 4 digits (from 0001 to 6999) and year when they came into force.

**Coastal** Radio Navigation warnings: indicative letter(s) of the occurrence region, annual sequential numeration with 4 digits (from 0001 to 6999) and year when they came into force.

**Local** Radio Navigational Warnings: indicative letter(s) of the occurrence regions, followed by annual sequential numeration of 4 digits (from 7001) and the year they came into force. In relation to Locais Radio Navigational Warnings for Paraguai, Paraná and Tietê rivers and their tributaries the numeration starts from 0001.

The following indicative letters for the occurrence regions are adopted:

**I** – Amazon Basin

**N** – North Coast

**E** – East Coast

**S** – South Coast

**HG** – Inland Waters in General (rivers, lakes and lagoons in general)

**HI** - Paraguai river and tributaries

**HT** – Tietê and Paraná rivers and tributaries

Examples: S 7021/07 Local Radio Navigational Warnings of South Coast, number 7021, of 2007  
E 0027/08 Coastal Radio Navigational Warnings of East Coast, number 0027, of 2008  
0123/08 NAVAREA Radio Navigational Warnings, number 0123, of 2008

### 3 - DEFINITION, CLASSIFICATION AND IDENTIFICATION OF THE TEMPORARY, PRELIMINARY AND PERMANENT NOTICES

Temporary, Preliminary and Permanent Warnings are information on corrections to nautical charts. They are published exclusively through "Notices to Mariners".

**Temporary Notices** - information on transitory corrections. The corrections in these warnings should be made by pencil.

**Preliminary Notices** - they advance information on corrections that will be object of Permanent Notices in the future. The corrections in these warnings should be made by pencil.

**Permanent Notices** - information on definitive corrections. The corrections of these warnings should be made by pen or inserting patches, according to the case. After the correction is made, the field "Small Corrections" (left down corner of the chart) should be filled out with the year and the number of the corresponding Permanent Notice.

- a) Temporary, Preliminary and Permanent Notices are classified according to the region the correction refers to:

(Temporary, Preliminary or Permanent) Notices of Oceanic Areas - corrections referring to maritime areas beyond the national coastal areas.

(Temporary, Preliminary or Permanent) Notices of Amazon Basin.

(Temporary, Preliminary or Permanent) Notices of North Coast.

(Temporary, Preliminary or Permanent) Notices of East Coast.

(Temporary, Preliminary or Permanent) Notices of South Coast.

(Temporary, Preliminary or Permanent) Notices of Paraguai river.

(Temporary, Preliminary or Permanent) Notices of Tietê and Paraná rivers.

(Temporary, Preliminary or Permanent) Notices of inland waters in general, except of Paraguai, Tietê and Paraná rivers.

- b) Temporary, Preliminary and Permanent Notices are identified by the indicative letter(s) of the occurrence region\*, followed by annual sequential numeration (from 1), by the letters (T) or (P) (respectively, in the case of Temporary and Preliminary Notices) and by the year the Notice came into force.

\* See schematic representation in Figure 2. Indicative letters are not used for Oceanic Areas.

The following indicative letters of the occurrence regions are adopted:

**I** – Amazon Basin

**N** – North Coast

**E** – East Coast

**S** – South Coast

**HG** – Inland Waters in General (rivers, lakes and lagoons in general)

**HI** - Paraguai river and tributaries

**HT** – Tietê and Paraná rivers and tributaries

Examples: I 78(T)/07 Temporary Notice of Amazon Basin, number 78, of 2007  
15 (T)/07 Temporary Notice of Oceanic Area, number 15, of 2007  
N 94(P)/08 Preliminary Notice of North Coast, number 94, of 2008  
47(P)/08 Preliminary Notice of Oceanic Area, number 47, of 2008  
E 2/08 Permanent Notice of East Coast, number 2, of 2008  
24/08 Permanent Notice of Oceanic Area, number 24, of 2008

#### 4 - DEFINITION, CLASSIFICATION AND IDENTIFICATION OF SPECIAL PERMANENT NOTICES

They are destined to provide general permanent information, important to mariners.  
They are published exclusively through "Notices to Mariners".  
They are identified by the acronym "SPN" followed by annual sequential numeration and the year the notice came into force.

Example: SPN 3/08 Special Permanent Notice, number 3, of 2008

#### 5 - ISSUE OF "NOTICES TO MARINERS"

The "Notices to Mariners (Maritime Area and Inland Waters in General)" are available for free distribution in the Shipping Offices and their Assistant Ports and Agencies; in Nautical Signalling Services headquartered in Belém (PA), Natal (RN), Salvador (BA), Rio Grande (RS) and Ladário (MS); in Base de Hidrografia da Marinha em Niterói (RJ); and in Agents and Sale Offices of Nautical Charts and Publications listed in the annex to Catalogue of Charts and Publications and in Appendix V to Sailing Directions of North Coast, East Coast and South Coast. They are also available for free access in Internet, in the address "<http://www.mar.mil.br/dhn/chm/avgantes/folheto/pdf.htm>".

The information on Tietê-Paraná Hydroway are exclusively published through the trimestrial "Notices to Mariners (Tietê-Paraná Hydroway)", available for free distribution in Capitania Fluvial do Tietê-Paraná (Barra Bonita-SP), in Delegacia Fluvial de Presidente Epitácio (Presidente Epitácio-SP) and in Internet, in the address "<http://www.mar.mil.br/dhn/chm/avgantes/hidrovia/tietepdf.htm>".

The information on Paraguai-Paraná Hydroway are, exclusively, published through the monthly "Notices to Mariners (Paraguai-Paraná Hydroway)", available for free distribution in Capitania Fluvial do Pantanal in Corumbá (Corumbá – MS), in Agência Fluvial de Cáceres (Cáceres-MT), Fluvial Agência Fluvial de Porto Murtinho (Porto Murtinho – MS), in Serviço de Sinalização Náutica do Oeste (Ladário-MS) and in Internet, in the addresses "<https://www.mar.mil.br/ssn-6/aviso.html>" and "<http://www.mar.mil.br/dhn/chm/avgantes/hidrovia/parpdf.htm>".

#### 6 - ISSUE OF RADIO NAVIGATIONAL WARNING AND SAR INFORMATION

The issue of Radio Navigational Warnings, SAR information and Meteorological Information is summarized in the frame presented in the Table 1. For further details, mariners should consult the "List of Radio Aids".

NAVAREA and Coastal Radio Navigational Warnings are transmitted daily via radio and via satellite (Inmarsat C) until they are published in "Notices to Mariners" or canceled, what happen first. If they are still in force after 6 weeks, they will be presented only in "Notices to Mariners", being no more issued via radio/satellite.

Local Radio Navigational Warnings are usually issued in only two consecutive transmissions via radio, even they are in force after this. However, some Local Warnings that deal with events that represent great risk to navigation, as new dangers and critical alterations in buoyage, are published daily until they are canceled. If they are still in force after 6 weeks, they will be presented only in "Notices to Mariners", being no more issued via radio.

The complete list of all the Radio Navigational Warning and SAR information in force can be accessed by Internet, in address <http://www.mar.mil.br/dhn/dhn/index.html>. This list is updated about twice a day. To receive Radio Navigational Warnings through Inmarsat-C system, mariners should program their equipments for NAVAREA V and select letter(s) that designate the concerned coastal region(s).

Weekly, on Wednesdays, a Navarea Radio Navigational Warning is issued, listing all the Radio Warnings in force.

Mariners that need to receive any Radio Navigational Warning or SAR information in a time different of the usual schedules of transmission may request, for radiotelephony, in VHF, by Channel 16 (156,8 MHz), the transmissions to the stations of Rede Nacional de Estações Costeiras (RENEC) of Embratel, whose list consists in the Appendix V - 2 of "List of Radio Aid". The call frequencies consist of the frame presented in Table 1.

#### 7 - RECOMMENDATIONS AND ADVICES

a) Due to the necessary urgency to be issued, Radio Navigational Warnings may be originated from incomplete, inaccurate or even not confirmed information. Mariners should take this in count when decide the trust degree they will attribute to the issued information.

b) Temporary Notices, when indicate the deadline in their texts, will be, a priori, automatically canceled, in the month subsequent to the specified deadline.

c) Nautical Publications

For navigation in waters under Brazilian jurisdiction, the exclusive use of the nautical publications edited by Brazilian Navy or ratified for it is recommended, which should be maintained updated and available for use on board.

To update the publications, mariners should systematically accompany the corrections and information available in Sections IV and VI of "Notices to Mariners". The following publications should be used in complement to the nautical charts:

List of Lights and List of Unlighted Signs (edited by DHN) - supply detailed information on the luminous signals (lights, beacons, major light-floats and light-buoys) and unlighted signals (unlighted buoys and beacons).

List of Radio Aids (edited by DHN) - supplies detailed information on the radio services to aid the existing maritime navigation in Brazil and other radio services useful to mariners South Atlantic area.

Sailing Directions (edited by DHN) - supply general information of interest for navigation, such as descriptions of the coast, information on how to reach of ports and anchorages, dangers, depths in bars and channels, meteorological information, resources of ports, stations of visual signs of every nature. It is emphatically recommended the reading of Chapter 1 (GENERAL INFORMATION) of the Sailing Directions.

Convention on the International Regulations for Preventing Collisions at Sea, 1972 (COLREG-72) (edited by DPC) - rules the lights, marks and (sound and luminous) signals to be shown by the boats, as well as the several government and navigation rules to be adopted by mariners.

Tide Tables (edited by DHN) - supply the tide forecasts for the main Brazilian ports.

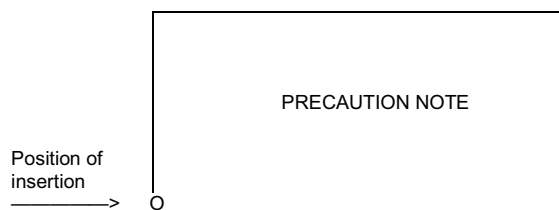
Chart 12000 (INT1) (edited by DHN) - describes the symbols, abbreviations and terms used in the Brazilian nautical charts.

d) Nautical charts

For navigation in waters under Brazilian jurisdiction, it is recommended the exclusive use of nautical charts and navigation croquis edited by DHN or ratified for it, which should be maintained updated and available for use on board.

To update the nautical charts, mariners should systematically accompany the corrections and information available in Sections III and VI of "Notices to Mariners" and half-yearly congregated in publication DH20 - "List of Nautical Charts and Publications and their respective corrections issued through Notices to Mariners".

The coordinates for insertion of "Notes" and "Frames" refer to the left inferior corner of the note or frame, according to the graphic example below.



Mariner should be attentive to existence of contiguous charts and/or charts with the same area with different "data". Therefore, when change the chart, it is recommended that the mark in chart of the position to be transferred is made with reference (bearing/distance) to notable points on land. The information on chart "datum", when available, is under the title of the charts.

e) Information Reference

Bearings referring to sector of visibility of lights, directions of leading line lights, conspicuous object and directions indicating dangers are true, from 000° to 360°, taken off-shore, clockwise. When, in descriptions of dangers, the positions are informed by a distance and a bearing, they will be given from the point established as reference.

The geographical positions are expressed in degrees, minutes and centesimal of minutes and refer, unless contrary instruction, to the larger scale chart.

The schedules refer, unless contrary instruction, to Greenwich Mean Time (GMT).

The depths are referred to reduction level of the chart.

The altitudes are given in metres and referred to sea mean level.

f) Submarine pipelines and cables

Anchorage and fishery are recommended to be avoided in areas where there is indication on chart of existence of submarine pipelines and cables.

g) Oil Drill Rigs

Mariners should be attentive to several existing oil platforms and drilling rigs in waters under Brazilian jurisdiction. The signaling norms for these structures is regulated by "Normas da Autoridade Marítima para Auxílios à Navegação" (NORMAM-17/DHN) and navigation less than 500m from them is prohibited.

Fixed platforms are positioned as presented in Brazilian nautical charts. Mobile platforms and drill rigs have their positions issued, periodically, by a Coastal Radio Navigational Warning. Mariners should take caution when navigating in area.

h) The buoys should not be used by mariners as reliable references to determine the position of their vessels.

i) Mariners should be attentive to existence of vessels involved in hydro-oceanographic and seismic survey works, signaled as established in COLREG-72. Besides such vessels have maneuver restrictions, sometimes they tow long apparatus.

## 8 - RECOMMENDATIONS TO PRINT PATCHES, NOTES AND FRAMES

When printing patches from Notices to Mariners available in Internet, users should take the following cautions:

- ensure the "Fit to Page" option in the Adobe Acrobat print menu is switched off to avoid compression in images.
- use a good quality Inkjet/Laser printer with 300 dpi resolution or greater. Printed colour copies should be compared with the respective screen image to ensure that all the colours have reproduced suitably.
- use paper size A4, minimum specification thickness/weight 75g/m<sup>2</sup> (the same paper as used for Notices to Mariners in print).

## 9 - COLLABORATION OF MARINERS OR USERS

Diretoria de Hidrografia e Navegação (DHN) requests mariners:

a) when they find any irregularity that can affect safety of navigation, they inform coastal radio station (RENEC) and send afterwards the "Folha de Informações de Irregularidades" (according to existent model in the final part of this Notices to Mariners);

- VII -

b) when they find any omission or inexactness in Brazilian nautical charts or publication edited by DHN, they send the "Folha de Correções a Cartas e Publicações Náuticas" (according to existent model in the final part of this Notices to Mariners);

c) the information referring to the operation and acts of vandalism to nautical signals evidenced in Bahia and Sergipe states, can be communicated to Serviço de Sinalização Náutica do Leste (SSN-2) through number 0800-284-2201; and

d) the information referring to the operation and acts of vandalism to nautical signs evidenced in Pará and Amapá states, can be communicated to Capitania dos Portos da Amazônia Oriental (CPAOR) through number 0800-280-7200.

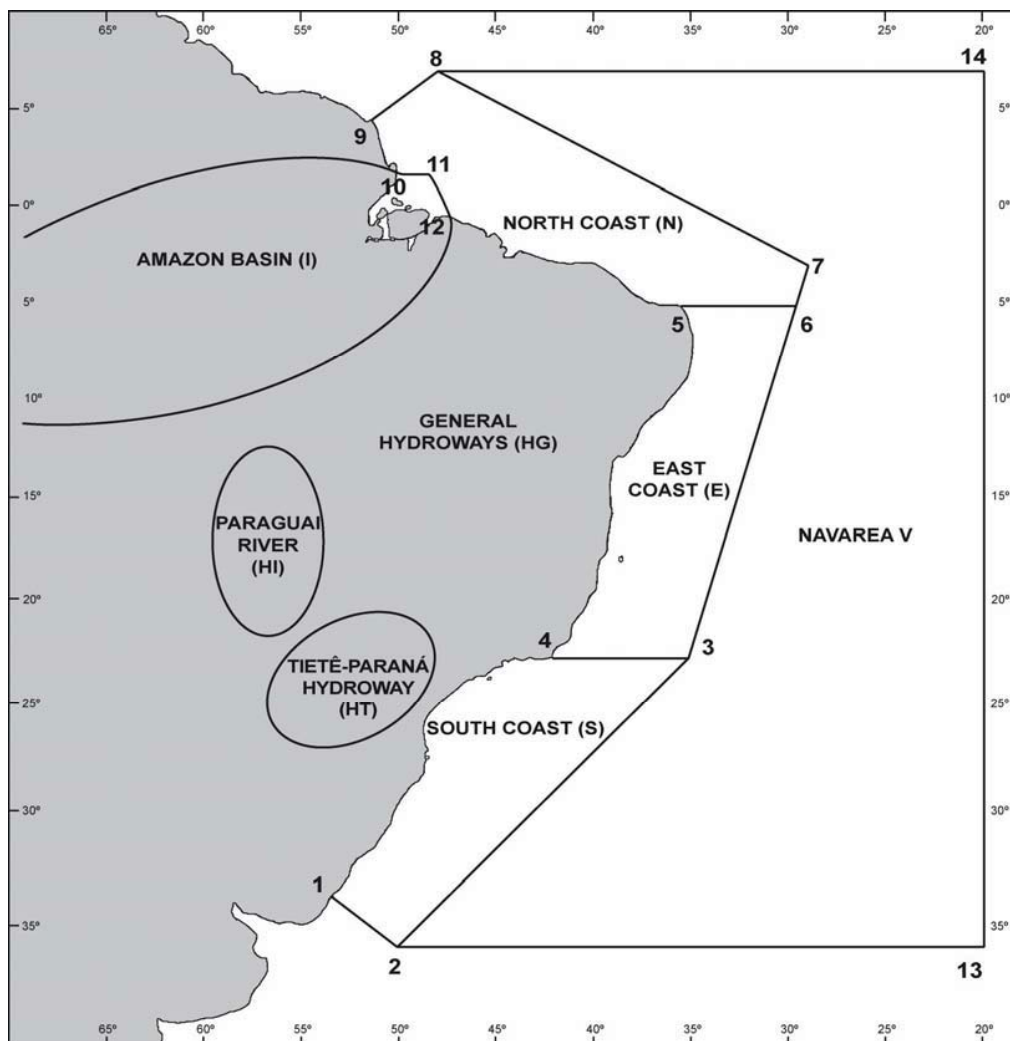
Table 1. ISSUE OF MARITIME SAFETY INFORMATION (Radio Navigational Warnings, SAR and Meteorological Information) for NAVAREA/METAREA V

A) TRANSMISSIONS VIA RADIO (HF BAND) – BRAZILIAN NAVY’S RADIO STATION IN RIO DE JANEIRO				
SERVICES	SCHEDULES (DAILY)	CHANNELS (*)	FREQUENCIES	CONTENTS
RADIO NAVIGATIONAL WARNINGS AND SAR INFORMATION	0400 to 0445Z	RI	4.266,0 kHz (on demand of mariner) 6.448,0 kHz 8.580,0 kHz	- Area and Coastal Radio Warnings, except those already published in Notices to Mariners, and SAR Information (Portuguese/English) - Local Radio Warnings, except those already published in Notices to Mariners, and SAR information (Portuguese).
	1430 to 1530Z	RD		
	2130 to 2215Z	RI		
METEOROLOGICAL BULLETINS	0230 to 0330Z	RD	12.709,0 kHz 16.974,0 kHz	- Meteorological forecasts (Portuguese/English) - Meteorological warnings (Portuguese/English)
	0600 to 0730Z	RI		
	1845 to 1930Z			
METEOROLOGICAL CHARTS	0745 to 0925Z	RS	12.665,0 kHz 16.978,0 kHz	- Analysis of atmospheric pressure on surface - Height and direction of waves - Wind at 10m above surface - Sea surface temperature
	1630 to 1810Z			
B) TRANSMISSIONS VIA RADIO (VHF AND HF BANDS) – COASTAL STATIONS NET (RENEC) OF EMBRATEL				
SERVICES	SCHEDULES	CHANNELS (*)	FREQUENCIES	CONTENTS
METEOROLOGICAL BULLETINS	On demand of mariner	RL	VHF: Call in 156,8 MHz (Channel 16) and traffic in a Channel to be designed by the station. HF: Call in 4.125,0 kHz and traffic in a frequency designed by the station	- Meteorological Forecast (Portuguese/English) - Meteorological warnings (Portuguese/English)
METEOROLOGICAL WARNINGS, RADIO NAVIGATIONAL WARNINGS AND SAR INFORMATION	As necessary			- Meteorological warnings (Portuguese/English) - Most relevant Area, Coastal and Local Radio Warnings - SAR information (English)
C) TRANSMISSIONS VIA SATELLITE (INMARSAT-C) – BURUM EARTH STATION OF STRATOS MOBILE				
SERVICES	SCHEDULES (DAILY)	SATELLITE	CONTENTS	
RADIO NAVIGATIONAL WARNINGS AND SAR INFORMATION	0030Z and 1230Z or as necessary	East Atlantic (AOR-E)	- SAR Information (English) - Area and Coastal Warnings (English), except those already published in Notices to Mariners.	
METEOROLOGICAL BULLETINS	0730Z and 1930Z or as necessary		- Meteorological forecasts (English) - Meteorological warnings (English)	
D) INTERNET				
SERVICES	SITES AND LINKS		CONTENTS	
RADIO NAVIGATIONAL WARNINGS AND SAR INFORMATION	<a href="http://www.mar.mil.br/dhn/chm/avgantes/avgante.htm">www.mar.mil.br/dhn/chm/avgantes/avgante.htm</a>		Area, Coastal and Local Radio Warnings (Portuguese)	
	<a href="http://www.mar.mil.br/dhn/chm/avgantes/english/index.htm">www.mar.mil.br/dhn/chm/avgantes/english/index.htm</a>		Area and Coastal Radio Warnings (English)	
NOTICES TO MARINERS (**)	<a href="http://www.mar.mil.br/dhn/chm/avgantes/folheto/pdf.htm">www.mar.mil.br/dhn/chm/avgantes/folheto/pdf.htm</a> (choose the link of NM of interest)		- In Section II of NM: Area, Coastal and Local Radio Warnings (Portuguese) in force more than 6 weeks.	
	<a href="http://www.mar.mil.br/dhn/chm/avgantes/english/pdfing.htm">www.mar.mil.br/dhn/chm/avgantes/english/pdfing.htm</a> (choose the link of NM of interest)		- In Section VII of NM: Area and Coastal Radio Warnings (English) in force more than 6 weeks.	
METEOROLOGICAL BULLETINS	<a href="http://www.mar.mil.br/dhn/chm/meteo/index.htm">www.mar.mil.br/dhn/chm/meteo/index.htm</a> (choose the link "meteoromarinha" – in Portuguese)		- Meteorological forecasts (Portuguese/English)	
	<a href="http://www.mar.mil.br/dhn/chm/meteo/indexing.htm">www.mar.mil.br/dhn/chm/meteo/indexing.htm</a> (choose the link "bulletins" – in English)		- Meteorological warnings (Portuguese/English)	
METEOROLOGICAL WARNINGS	<a href="http://www.mar.mil.br/dhn/chm/meteo/index.htm">www.mar.mil.br/dhn/chm/meteo/index.htm</a> (choose the link "avisos de mau tempo" – in Portuguese)		- Meteorological warnings (Portuguese/English)	
	<a href="http://www.mar.mil.br/dhn/chm/meteo/indexing.htm">www.mar.mil.br/dhn/chm/meteo/indexing.htm</a> (choose the link "severe weather warnings" – in English)			
METEOROLOGICAL CHARTS	<a href="http://www.mar.mil.br/dhn/chm/meteo/index.htm">www.mar.mil.br/dhn/chm/meteo/index.htm</a> (choose the link "cartas sinóticas" – in Portuguese)		- Analysis of atmospheric pressure on surface and other products.	
	<a href="http://www.mar.mil.br/dhn/chm/meteo/indexing.htm">www.mar.mil.br/dhn/chm/meteo/indexing.htm</a> (choose the link "previsão numérica" - in Portuguese)			
	<a href="http://www.mar.mil.br/dhn/chm/meteo/indexing.htm">www.mar.mil.br/dhn/chm/meteo/indexing.htm</a> (choose the link "synoptic charts" – in English)			
	<a href="http://www.mar.mil.br/dhn/chm/meteo/indexing.htm">www.mar.mil.br/dhn/chm/meteo/indexing.htm</a> (choose the link "numerical predictions" – in English)			

(\*) RI: Radio-telex (F1B)      RD: Radio Data (J2D)      RS: Radio facsimile (F3C)      RL: Radiotelephone (F3E e J3E)

(\*\*) SAR (search and rescue) Radio Warnings and Radio Navigational Warnings related to gunnery area interdiction, tows, derelicts, boat races, movement of vessels in maritime surveys and other brief activities are not present in sections II and VII of Notices to Mariners.

Figure 1 Schematic representation of NAVAREA V, Coastal Regions and Inland Waters, for classification and identification of Radio Navigational Warnings.



a) NAVAREA V: comprises the maritime area limited by the following points:

Points	LATITUDE	LONGITUDE
1	33° 45' S	053° 22' W
2	35° 50' S	050° 10' W
13	35° 50' S	020° 00' W
14	07° 00' N	020° 00' W
8	07° 00' N	049° 28' W
9	04° 30' N	051° 35' W

b) COASTAL REGIONS: comprise the maritime areas limited by the geographic coordinates mentioned below, as well as bays, inlets and ports covered by them:

SOUTH COAST (S)

Points	LATITUDE	LONGITUDE
1	33° 45' S	053° 22' W
2	35° 50' S	050° 10' W
3	23° 01' S	035° 00' W
4	23° 01' S	042° 00' W



- VII -

EAST COAST (E)

Points	LATITUDE	LONGITUDE
3	23° 01' S	035° 00' W
4	23° 01' S	042° 00' W
5	05° 10' S	035° 29' W
6	05° 10' S	029° 33' W

NORTH COAST (N)

Points	LATITUDE	LONGITUDE
5	05° 10' S	035° 29' W
6	05° 10' S	029° 33' W
7	03° 00' S	028° 55' W
8	07° 00' N	049° 28' W
9	04° 30' N	051° 35' W
10	01° 40' N	049° 55' W
11	01° 40' N	048° 35' W
12	00° 37' S	047° 22' W

AMAZON BASIN (I)

Estuary Area<sup>3</sup> of Amazonas and Pará rivers, to the following points:

Points	LATITUDE	LONGITUDE
10	01° 40' N	049° 55' W
11	01° 40' N	048° 35' W
12	00° 37' S	047° 22' W

c) National INLAND WATERS (rivers, lakes and lagoons):

AMAZON BASIN (I): comprises Amazonas river, and its tributaries, upstream Santana Leste light, in cidade de Santana (AP) vicinity, as well as Pará river, and its tributaries, upstream the leading line Chapéu Virado light - Coroa Grande light, in Belém (PA) vicinity.

PARAGUAI RIVER (HI): comprises Paraguai river and its tributaries.

TIETÊ-PARANÁ HYDROWAY (HT): comprises Tietê and Paraná rivers and their tributaries.

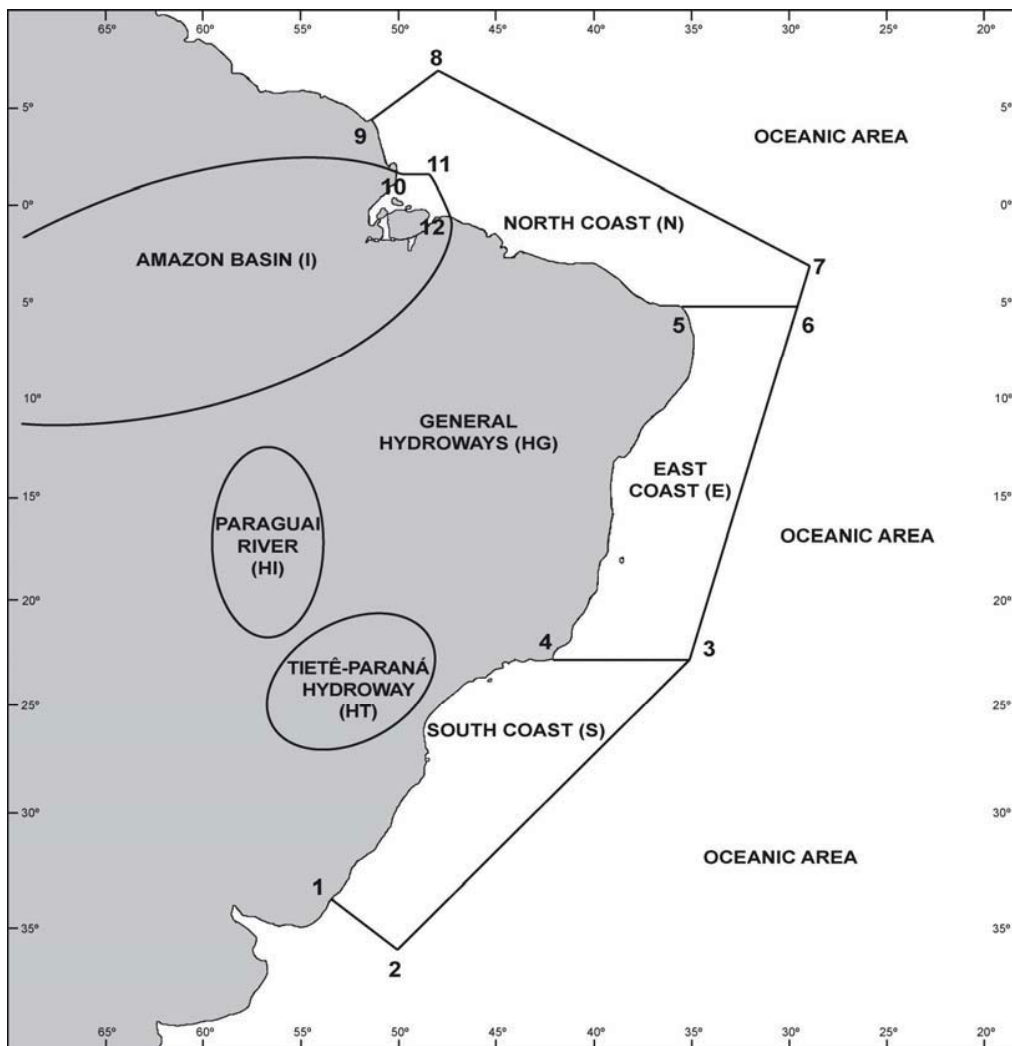
INLAND WATERS IN GENERAL (HG): comprises the other navigable inland ways (rivers, lakes and lagoons). Ex: Lagoa dos Patos and Lago Paranoá.

---

<sup>3</sup> - In Amazonas river, downstream Santana Leste light;

- In Pará river, downstream the leading line Chapéu Virado light - Coroa Grande light.

Figure 2 Schematic representation of Oceanic Area, Coastal Regions and Inland Waters, for classification and identification of Temporary, Preliminary and Permanent Notices.



- a) **OCEANIC AREA:** comprises any maritime area outside the limits of the coastal region.
- b) **COASTAL REGIONS:** comprise the maritime areas limited by the geographic coordinates mentioned below, as well as bays, inlets and ports covered by them:

SOUTH COAST (S)

Points	LATITUDE	LONGITUDE
1	33° 45' S	053° 22' W
2	35° 50' S	050° 10' W
3	23° 01' S	035° 00' W
4	23° 01' S	042° 00' W

EAST COAST (E)

Points	LATITUDE	LONGITUDE
3	23° 01' S	035° 00' W
4	23° 01' S	042° 00' W
5	05° 10' S	035° 29' W
6	05° 10' S	029° 33' W

- VII -

NORTH COAST (N)

Points	LATITUDE	LONGITUDE
5	05° 10' S	035° 29' W
6	05° 10' S	029° 33' W
7	03° 00' S	028° 55' W
8	07° 00' N	049° 28' W
9	04° 30' N	051° 35' W
10	01° 40' N	049° 55' W
11	01° 40' N	048° 35' W
12	00° 37' S	047° 22' W

AMAZON BASIN (I)

Estuary Area <sup>4</sup> of Amazonas and Pará rivers, to the following points:

Points	LATITUDE	LONGITUDE
10	01° 40' N	049° 55' W
11	01° 40' N	048° 35' W
12	00° 37' S	047° 22' W

c) National INLAND WATERS (rivers, lakes and lagoons):

AMAZON BASIN (I): comprises Amazonas river, and its tributaries, upstream Santana Leste light, in cidade de Santana (AP) vicinity, as well as Pará river, and its tributaries, upstream the leading line Chapéu Virado light - Coroa Grande light, in Belém (PA) vicinity.

PARAGUAI RIVER (HI): comprises Paraguai river and its tributaries.

TIETÊ-PARANÁ HYDROWAY (HT): comprises Tietê and Paraná rivers and their tributaries.

INLAND WATERS IN GENERAL (HG): comprises the other navigable inland ways (rivers, lakes and lagoons). Ex: Lagoa dos Patos and Lago Paranoá.

---

<sup>4</sup> - In Amazonas river, downstream Santana Leste light;  
- In Pará river, downstream the leading line Chapéu Virado light - Coroa Grande light.

## RADIO WARNINGS

Below there are some Radio Warnings in force in 30 September 2010. It is recommended the reading of information contained in the beginning of Section VII.

### OCEANIC AREA

**Area Radio Navigational Warnings in force, published in former Notices to Mariners:**

N° of warning	N° of NM
I 1034/09	13/10

**Area Radio Navigational Warnings in force more than 6 weeks, published for the first time:**

Nil.

### AMAZON BASIN

#### COASTAL RADIO NAVIGATIONAL WARNINGS

**Coastal Radio Navigational Warnings in force, published in former Notices to Mariners:**

N° of warning	N° of NM	N° of warning	N° of NM	N° of warning	N° of NM	N° of warning	N° of NM
I 1038/09	13/10	I 0644/10	13/10	I 0864/10	13/10		
I 2199/09	13/10	I 0746/10	13/10	I 1051/10	16/10		
I 2691/09	13/10	I 0758/10	13/10	I 1120/10	16/10		

**Coastal Radio Navigational Warnings in force more than 6 weeks, published for the first time:**

Nil.

### NORTH COAST

#### COASTAL RADIO NAVIGATIONAL WARNINGS

**Coastal Radio Navigational Warnings in force, published in former Notices to Mariners:**

N° of warning	N° of NM	N° of warning	N° of NM	N° of warning	N° of NM
N 0117/08	13/10	N 0254/08	13/10	N 0440/09	13/10

**Coastal Radio Navigational Warnings in force more than 6 weeks, published for the first time:**

Nil.

### EAST COAST

#### COASTAL RADIO NAVIGATIONAL WARNINGS

**Coastal Radio Navigational Warnings in force, published in former Notices to Mariners:**

N° of warning	N° of NM	N° of warning	N° of NM	N° of warning	N° of NM
E 1097/08	13/10	E 2673/09	13/10	E 0613/10	13/10
E 0762/08	13/10			E 0693/10	13/10
E 1060/09	13/10	E 0612/10	13/10	E 0829/10	13/10

**Coastal Radio Navigational Warnings in force more than 6 weeks, published for the first time:**

Nil.

### SOUTH COAST

#### COASTAL RADIO NAVIGATIONAL WARNINGS

**Coastal Radio Navigational Warnings in force, published in former Notices to Mariners:**

N° of warning	N° of NM	N° of warning	N° of NM	N° of warning	N° of NM	N° of warning	N° of NM
S 0761/08	13/10	S 2403/09	13/10	S 0694/10	13/10	S 0991/10	15/10
S 0098/09	13/10	S 2441/09	13/10	S 0695/10	13/10	S 1007/10	15/10
S 0846/09	13/10	S 2506/09	13/10	S 0788/10	13/10	S 1111/10	15/10
S 1588/09	13/10	S 2615/09	13/10	S 0913/10	13/10		

**Coastal Radio Navigational Warnings in force more than 6 weeks, published for the first time:**

Nil.

## AMENDMENTS TO NAUTICAL CHARTS

### NUMERICAL LIST OF CHARTS AFFECTED BY THE NOTICES PUBLISHED IN THIS NOTICES TO MARINERS

Chart Nº	CLASS AND NUMBER OF NOTICE		
	Temporary	Preliminary	Permanent
1	-	-	N 105
40	-	-	N 105
90	S 104	-	-
200	-	-	N 105
204	-	I 109	-
210	-	-	N 105
305	-	I 108	-
1420	-	E 112 - E 115	-
1501	-	-	S 106 - S 111
1508	S 104	-	-
1511	-	-	S 106
1622	-	-	S 114
1623	S 113	-	S 114
1801	-	S 110	-
4011	-	-	N 105
4103	-	I 107	-
23500(INT.2128)	S 104	-	-

#### Temporary (T) and Preliminary (P) in force and Permanent Notices in the fortnight

#### OCEANIC AREA

#### Temporary (T) and Preliminary (P) Notices in force, published in former Notices to Mariners:

Nº of Notice	Nº of Chart	NM	Nº of Notice	Nº of Chart	NM
45(P)/99	10 (INT.216) – 4011	13/10	81(T)/09	20 (INT.202)	13/10
115(P)/99	19001 (INT.20) – 19002 (INT.22)	13/10	91(T)/09	30 (INT.201)	13/10
156(P)/04	10 (INT.216) – 20 (INT.202) – 50 – 60 – 70	13/10	87(T)/10	10 (INT.216)	16/10

#### Temporary (T), Preliminary (P) and Permanent Notices in the fortnight:

#### 103/10 SOUTH ATLANTIC – BRASIL

Cancelation of Notice

Cancel Temporary Notice N 64(T)/04 due to “tube and light-buoy” were removed.

#### AMAZON BASIN

#### Temporary (T) and Preliminary (P) Notices in force, published in former Notices to Mariners:

Nº of Notice	Nº of Chart	NM	Nº of Notice	Nº of Chart	NM
I 95(P)/00	4202A	13/10	I 61(T)/09	304 - 316	13/10
I 44(P)/01	231 – 300	13/10	I 62(P)/09	302 - 303 - 300	13/10
I 90(P)/01	203 – 204 – 220	13/10	I 63(P)/09	316 - 304	13/10
I 157(P)/02	Folha 3 do Croqui	13/10	I 66(P)/09	4105A - 4105B	13/10
I 58(P)/03	4102B	13/10	I 67(P)/09	304 - 316	13/10
I 5(P)/04	Croqui de Navegação do rio Negro nº 004	13/10	I 68(P)/09	4101B	13/10
I 26(P)/04	304	13/10	I 69(P)/09	4102B	13/10
I 99(P)/04	203 – 204	13/10	I 70(P)/09	ATLAS 4500 (HM-B16, HM-C7, HM-C20, HM-D3, HM-D9, HM-D12, HM-D13, HM-D14, HM-D11)	13/10
I 101(P)/04	4106A	13/10	I 71(P)/09	ATLAS 4500 (HM-C26 e HM-D17)	13/10
I 82(T)/05	200 – 201 – 210 – 220	13/10	I 77(P)/09	4342B	13/10
I 83(T)/05	304 – 316 – 320	13/10	I 82(P)/09	4110 - 4106B	13/10
I 85(P)/05	304 – 316	13/10	I 103(P)/09	316	13/10
I 87(P)/05	200 – 230 – 232	13/10	I 117(P)/09	4103A – ATLAS 4150 (HS-C-8)	13/10
I 158(P)/05	4110 – 4106B – ATLAS 4150 (HS-A1)	13/10	I 126(P)/09	304	13/10
I 137(P)/06	304 – 316	13/10	I 134(P)/09	302 – 300 – ATLAS(4150)HS-C6	13/10
I 30(P)/07	ATLAS 4150 (HS – A4)	13/10	I 157(P)/09	4104A/B	13/10
I 40(P)/07	ATLAS 4500 (HM-B8)	13/10	I 165(P)/09	ATLAS (4500)	13/10

- VII -

I 102(P)/07	4103A	13/10
I 140(P)/08	4110	13/10
I 235(P)/08	4110	13/10
I 22(P)/09	204 - 4101A	13/10
I 34(P)/09	204 - 242 - 220	13/10

I 20(T)/10	304	13/10
I 49(P)/10	242 e 4101A	13/10
I 66(P)/10	4103B	14/10
I 69(P)/10	242 - 4101A	14/10
I 96(P)/10	4104A/B	17/10

**Temporary (T), Preliminary (P) and Permanent Notices in the fortnight:**

**I 107(P)/10 BRASIL - RIO AMAZONAS**

Ilha Faraday, Ilha Cuçari and Porto de Santarém – Existence of preliminary patches.

**Chart n° 4103 A/B**

Existence of accompanying preliminary patches.

**I 108(P)/10 BRASIL - RIO PARÁ**

Canal Sul do Rio Tocantins – Existence of preliminary patches

**Carta n° 305**

Existence of accompanying preliminary patches.

This Notice cancels Radio Warning I 8167/01.

**I 109(P)/10 BRASIL - RIO AMAZONAS**

Baía de Macapá – Existence of silting up and minor depths

**Chart n° 204**

Positions – 1) 00° 06'.85 N 50° 55'.40 W 7) 00° 04'.19 N 50° 58'.50 W  
 2) 00° 06'.73 N 50° 56'.15 W 8) 00° 04'.70 N 50° 57'.95 W  
 3) 00° 06'.48 N 50° 56'.75 W 9) 00° 04'.06 N 50° 58'.95 W  
 4) 00° 05'.88 N 50° 57'.35 W 10) 00° 04'.06 N 50° 56'.91 W  
 5) 00° 05'.25 N 50° 57'.80 W 11) 00° 07'.10 N 50° 54'.50 W  
 6) 00° 04'.55 N 50° 58'.17 W 12) 00° 07'.10 N 50° 56'.50 W

I – Existence of silting up joining positions from 1) to 7) with depths from 3.8 m to 10 m, minor depth of 3.8m found in position 8), bank moving to West.

II – Existence of depths less than 10 m from position 9) to 12).

This Notice cancels Radio Warnings n° I 8021/10 and I 8068/10.

**NORTH COAST**

**Temporary (T) and Preliminary (P) Notices in force, published in former Notices to Mariners:**

N° of Notice	N° of Chart	NM
N 117(P)/99	40 – 100 – 4011	13/10
N 153(P)/02	703	13/10
N 94(P)/04	703 – 720	13/10
N 167(P)/04	400	13/10
N 155(P)/06	21900 (INT.2112)	13/10
N 59(P)/07	413 – 414	13/10

N° of Notice	N° of Chart	NM
N 93(P)/08	400	13/10
N 37(T)/09	720	13/10
N 37(P)/10	705	13/10
N 70(T)/10	410	14/10
N 92(T)/10	705	17/10

**Temporary (T), Preliminary (P) and Permanent Notices in the fortnight:**

**N 105/10 SOUTH ATLANTIC - BRASIL – NORTH COAST**

Barra Norte do Rio Amazonas – Amendments to charts

**Charts n°s 1** [5th ed: 1/10/04] Datum: WGS-84

**40** [Last correction: 83/10] Datum: C. Alegre

**200** [Last correction: 11/10] Datum: WGS-84

**210** [Last correction: 11/10] Datum: WGS-84

**4011** [Last correction: 88/10] Datum: C.Alegre

Position - 01° 34'.12 S 49° 01'.37 W

Cancel from the position the symbol of "major light-float" and near it the legends "LP.B.10s 18M" and "Racon (G)".

This Notice cancels Radio Warning n° I 0063/09.

**EAST COAST**

**Temporary (T) and Preliminary (P) Notices in force, published in former Notices to Mariners:**

Nº of Notice	Nº of Chart	NM	Nº of Notice	Nº of Chart	NM
E 68(P)/95	1101 – 1110	13/10	E 174(P)/08	1104 - 1105	13/10
E 138(P)/04	1107 – 1110 – 1170 – 1171	13/10	E 187(P)/08	60 - 1100 - 21050 (INT.2006)	13/10
E 47(P)/05	1104 – 1105 – 1107	13/10	E 194(T)/08	802	13/10
E 97(P)/05	1310 – 1311	13/10	E 231(P)/08	1401	13/10
E 98(P)/05	1104 – 1105 – 1107 – 1110	13/10	E 154(P)/09	906	13/10
E 129(T)/05	1301 – 1310 – 1312	13/10	E 161(P)/09	1550	13/10
E 164(P)/05	60 – 1000	13/10	E 4(T)/10	906	13/10
E 167(P)/06	1312	13/10	E 12(P)/10	1401	13/10
E 92(T)/07	1401 – 1410	13/10	E 24(P)/10	1 – 20 – 30 – 70	13/10
E 94(T)/07	1103 – 1104	13/10	E 45(P)/10	1420	13/10
E 105(P)/07	1311	13/10	E 56(P)/10	1106 - 1110	13/10
E 135(T)/07	70 – 20 (INT.202)	13/10	E 61(T)/10	22700	13/10
E 95(P)/08	70	13/10	E 65(P)/10	902	13/10
E 104(P)/08	70 – 1550	13/10	E 73(T)/10	830	14/10
E 126(P)/08	902	13/10	E 80(T)/10	902	14/10
E 127(P)/08	930	13/10	E 82(T)/10	1102	15/10
E 128(P)/08	1101 - 1104	13/10	E 99(T)/10	802 - 810	17/10
E 130(P)/08	23000 (INT. 2123)	13/10			

**Temporary (T), Preliminary (P) and Permanent Notices in the fortnight:**

**E 112(T)/10 SOUTH ATLANTIC - BRASIL - EAST COAST**

Near Terminal da Barra do Riacho – Existence of minor depths

**Chart nº 1420**

Existence of minor depths in the following positions:

- Positions – 1) 19° 51.99 S 40° 01'.97 W – 15.2 m - chart and plan  
 2) 19° 51.61 S 40° 01'.72 W – 15.3 m - chart and plan  
 3) 19° 51.39 S 40° 01'.77 W – 15.4 m – chart and plan  
 4) 19° 51'.63 S 40° 00'.57 W – 15.7 m – chart  
 5) 19° 51'.21 S 40° 00'.29 W - 16.2 m - chart.

**E 115(P)/10 SOUTH ATLANTIC – BRASIL – SOUTH COAST**

Terminal da Barra do Riacho – Small lighthouse removed

**Chart nº 1420**

Due to changes in the buoyage the following small lighthouses were removed:

- a) Leading line Terminal de Barcaças Posterior – 19° 50'.31 S 40° 03'.62 W  
 b) Leading line Terminal de Barcaças Anterior – 19° 50'.33 S 40° 03'.61 W  
 c) Northwest Berço Norte – 19° 50'.34 S 40° 03'.57 W and  
 d) Southeast Berço Norte – 19° 50'.39 S 40° 03'.53 W.

This Notice cancels Radio warning nº E 8422/10.

**SOUTH COAST**

**Temporary (T) and Preliminary (P) Notices in force, published in former Notices to Mariners:**

Nº of Notice	Nº of Chart	NM	Nº of Notice	Nº of Chart	NM
S 122(T)/04	1501 – 1512 – 1517	13/10	S 13(P)/09	1622 – 1623	13/10
S 66(P)/05	1701	13/10	S 30(T)/09	1501 - 1511	13/10
S 140(T)/05	1511 – 1512 – 1515	13/10	S 32(P)/09	1801	13/10
S 150(T)/05	30 (INT.201) – 90	13/10	S 38(P)/09	1903	13/10
S 54(P)/06	1822	13/10	S 52(T)/09	23300 (INT.2126)	13/10
S 84(T)/06	1701	13/10	S 53(P)/09	1901 - 1909 - 1910 - 1911	13/10
S 86(P)/06	1902	13/10	S 74(P)/09	1908	13/10
S 150(T)/06	70 – 23000 (INT.2123)	13/10	S 85(P)/09	1805ER	13/10
S 165(T)/06	2010	13/10	S 107(T)/09	1511 - 1512 – 1515 -	13/10
S 43(P)/07	1621	13/10	S 119(P)/09	1641 – 1645	13/10
S 56(P)/07	1501 – 1512	13/10	S 120(P)/09	1911	13/10
S 98(T)/07	1607 – 1622 – 1623	13/10	S 147(P)/09	2112	13/10
S 99(T)/07	1622 – 1623	13/10	S 168(P)/09	1501	13/10

S 100(T)/07	1633	13/10
S 107(T)/07	1512 – 1515	13/10
S 113(P)/07	1512	13/10
S 118(P)/07	1501	13/10
S 9(T)/08	1512	13/10
S 21(T)/08	2101	13/10
S 22(T)/08	1701	13/10
S 38(T)/08	1511 - 1512	13/10
S 85(T)/08	1632 - 1636	13/10
S 96(T)/08	1701	13/10
S 132(P)/08	1635	13/10
S 133(P)/08	1702	13/10
S 135(P)/08	1901	13/10
S 136(P)/08	1905	13/10
S 137(P)/08	2102	13/10
S 142(T)/08	21070 (INT. 2008) - 70	13/10
S 199(P)/08	1621	13/10
S 210(P)/08	1701	13/10
S 234(P)/08	1501 – 1511	13/10

S 179(T)/09	1821	13/10
S 180(P)/09	1822	13/10
S 8(T)/10	2110	13/10
S 9(T)/10	1512	13/10
S 15(T)/10	1512	13/10
S 19(P)/10	1902 - 1903	13/10
S 35(T)/10	1701	13/10
S 46(P)/10	1804	13/10
S 53(P)/10	1620 - 1622	13/10
S 62(T)/10	1520	13/10
S 63(P)/10	2101	14/10
S 71(P)/10	1621	14/10
S 72(P)/10	1501 – 1511 - 1512	14/10
S 78(P)/10	1636	14/10
S 91(T)/10	1804	17/10
S 102(T)/10	1701	17/10

**Temporary (T), Preliminary (P) and Permanent Notices in the fortnight:**

**S 104(T)/10 SOUTH ATLANTIC - BRASIL - SOUTH COAST**

Southeast from Mostardas and near Ilha do Cabo Frio – Existence of light-buoys with survey equipment

Positions: a) 23° 00'.31 S 42° 05'.23 W - **chart 1508**  
b) 31° 32'.30 S 49° 51'.70 W - **charts 90 and 23500(INT.2128)**

Existence of special light-buoy with survey equipment in positions a) and b), with characteristics: Lp (5) A and period: 20 seconds. Distance more than 500 metres from the buoys is requested. (Period: indeterminate).

This Notice cancels Temporary Notice S 138(T)/09 and Radio Warning n° S 8658/09 .

**S 106/10 SOUTH ATLANTIC - BRASIL - SOUTH COAST**

Baia de Guanabara - Near Ponta do Barroso - Cancellation of small lighthouse and establishment of light-buoy

**Charts n°s 1501** [Last correction: 93/10] Datum: WGS-84  
**1511** [Last correction: 93/10] Datum: WGS-84

Cancel and insert

Positions - a) 22° 55'.07 S 43° 10'.13 W  
b) 22° 55'.14 S 43° 10'.03 W.

Cancel from position a) the symbol for small lighthouse and near it the legends Iso V.3s 7m 5M. Insert in position b) the symbol for "special pillar light-buoy" and near it the legends "LP. A. 4s 2M" and "A" .

[Chart 12000 – Symbols, Abbreviations and Terms (3rd ed. 2008) pages 68 Q(23) and 73 Q(130.6)].

This Notice cancels Radio Warning n° S 7945/06.

**S 110(P)/10 SOUTH ATLANTIC – BRASIL – SOUTH COAST**

Itajaí – Rio Itajaí-Açú – Existence of minor depths

**Chart n° 1801**

Existence of minor depths in the following positions:

- a) 26° 54'.08 S 48° 39'.41 W – 9.5 metres
- b) 26° 54'.05 S 48° 39'.65 W – 9.7 metres
- c) 26° 54'.02 S 48° 39'.85 W – 9.5 metres
- d) 26° 54'.02 S 48° 39'.91 W – 9.6 metres
- e) 26° 53'.44 S 48° 40'.10 W – 2.3 metres.

This Notice replaces Preliminar Notice n° S 38(P)/10.

**S 111/10 SOUTH ATLANTIC - BRASIL – SOUTH COAST**

Baia de Guanabara – Amendment to chart



**Chart n° 1501** [Last correction: 106/10] Datum: WGS-84

Cancel and Insert

Cancel from the position 22° 46'.62 S 43° 11'.50 W the depth of 4.5 m and insert the depth of 3.7 m.

**S 113(T)/10 SOUTH ATLANTIC – BRASIL – SOUTH COAST**

Dredging

**Chart n° 1623**

Baía de Sepetiba - Porto de Itaguaí – Dredging area among positions:

Area A, in small piers 101 and 102 of TECAR:

- 1) 22° 56'.23 S 43° 50'.38 W                      3) 22° 56'.23 S 43° 49'.98 W  
2) 22° 56'.26 S 43° 50'.38 W                      4) 22° 56'.20 S 43° 50'.00 W.

Area B, in secondary channel:

- 5) 22° 56'.44 S 43° 50'.05 W                      8) 22° 56'.23 S 43° 49'.98 W  
6) 22° 56'.35 S 43° 49'.98 W                      9) 22° 56'.26 S 43° 50'.38 W  
7) 22° 56'.28 S 43° 49'.94 W                      10) 22° 56'.38 S 43° 50'.37 W.

(Beginning: 27/SEP/10 – End: 27/FEB/10)

Boats operating in the area.

Circular dumping ground with 2 nautical miles radius centered in position 23° 11'.00 S 43° 54'.50 W.

This Notice cancels Radio Warning S 8600/10.

**S 114/10 SOUTH ATLANTIC - BRASIL - SOUTH COAST**

Baía de Sepetiba – Amendments charts

**Charts n°s 1622** [Last correction: 52/10] Datum: WGS-84  
**1623** [Last correction: 52/10] Datum: WGS-84

Cancel and Insert

- Positions: a) 22° 57'.90 S 43° 53'.20 W  
b) 22° 57'.88 S 43° 53'.23 W  
c) 22° 57'.82 S 43° 54'.83 W  
d) 22° 57'.37 S 43° 53'.45 W.

Cancel from position a) the legend "R" and insert it in position b).

Cancel from position c) the symbol for dangerous underwater rock of known depth and the depth 22.5m.

Insert in position c) the depth 22.5 m and the symbol for non-dangerous underwater rock of known depth.

Cancel from position d) the depth 8.6 metres.

[Chart 12000 – Symbols, Abbreviations and Terms (3rd ed. 2008) pages 37 J(9) and 40 K(15)].

**INLAND WATERS IN GENERAL**

**Temporary (T) and Preliminary (P) Notices in force, published in former Notices to Mariners:**

N° of Notice	N° of Chart	NM
HG 139(T)/93	2105	13/10
HG 90(T)/94	2113	13/10
HG 65(T)/95	2109 – 2111 – 2113 – 2140	13/10
HG 164(P)/96	2109 – 2111 – 2140	13/10

N° of Notice	N° of Chart	NM
HG 176(T)/97	2103 – 2105 – 2106 – 2107 – 2108 – 2109 – 2111 – 2112	13/10
HG 75(P)/98	2103 – 2108 – 2109	13/10
HG 31(P)/00	2103 – 2104	13/10
HG 143(P)/03	2109 – 2111	13/10

**Temporary (T), Preliminary (P) and Permanent Notices in the fortnight:**

Nil.

## SPECIAL PERMANENT NOTICES

**SPECIAL PERMANENT NOTICES in force, published in former Notices to Mariners:**

N° of Notice	N° of NM
SPN 12/95	13/10
SPN 8/99	13/10

N° of Notice	N° of NM
SPN 8/01	13/10
SPN 1/04	13/10

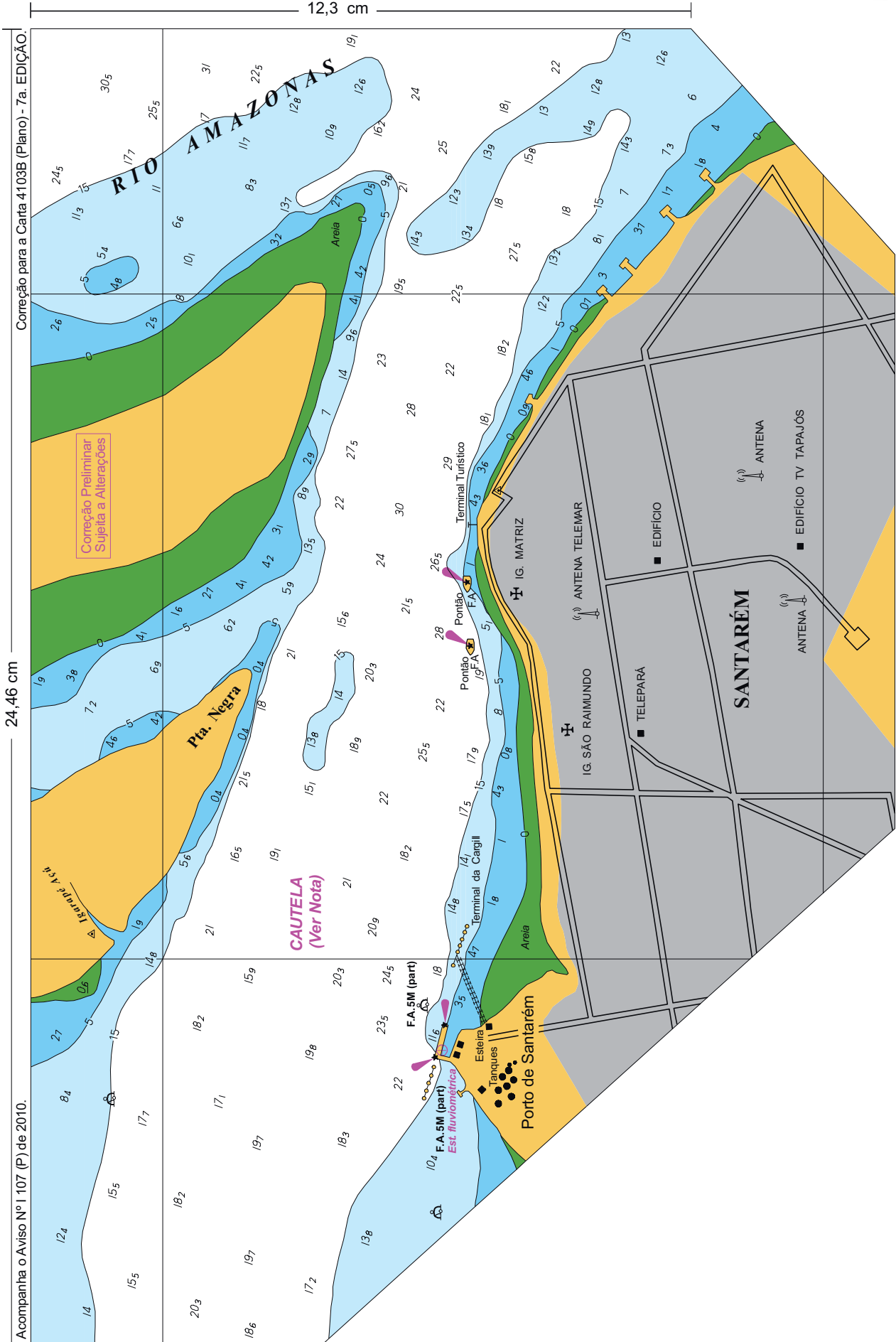
N° of Notice	N° of NM
SPN 2/06	13/10
SPN 4/07	13/10

N° of Notice	N° of NM
SPN 2/08	13/10
SPN 3/08	13/10

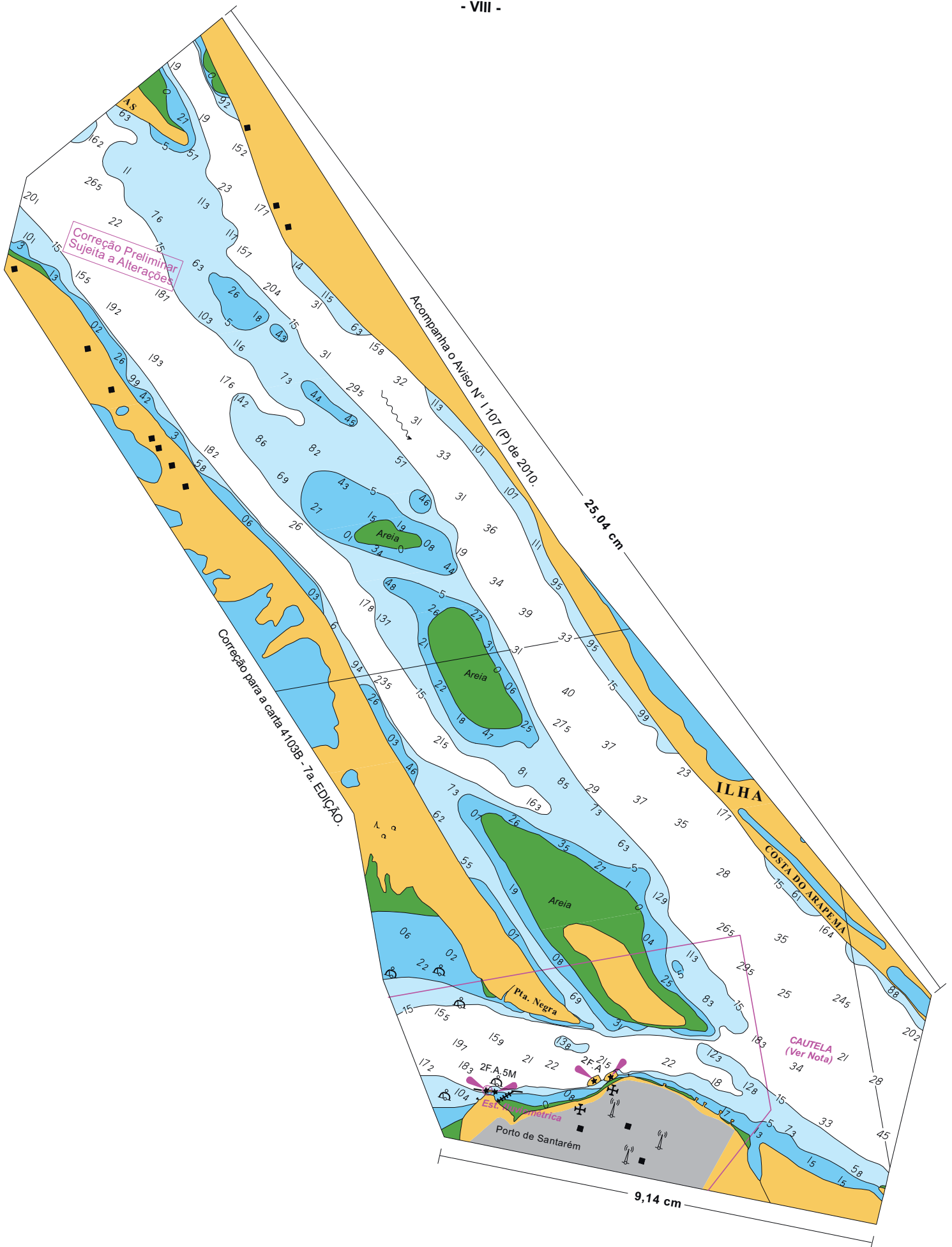
**SPECIAL PERMANENT NOTICES in the fortnight:**

Nil.

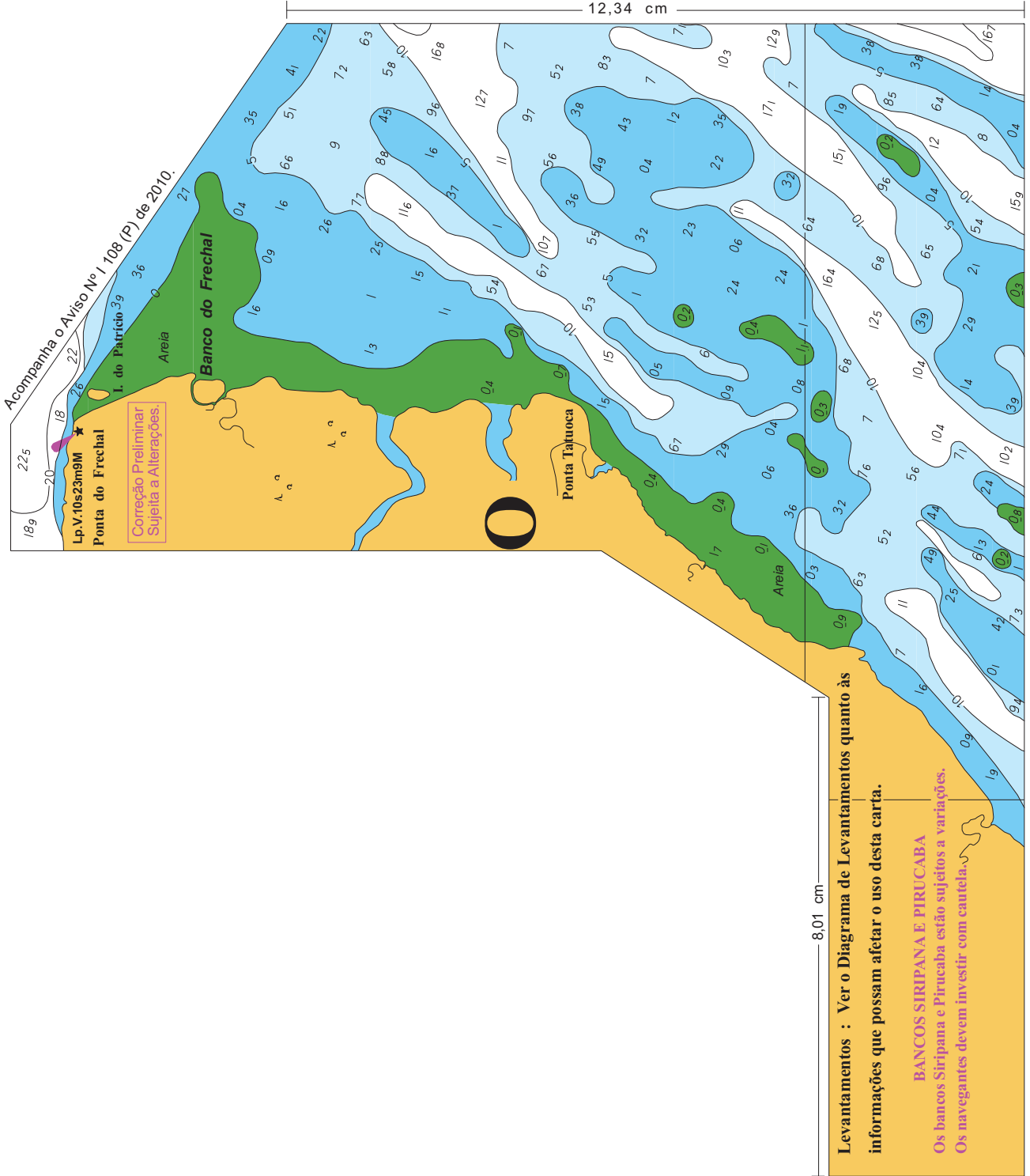
# SEÇÃO VIII - REPRODUÇÕES DE TRECHOS, QUADROS E NOTAS





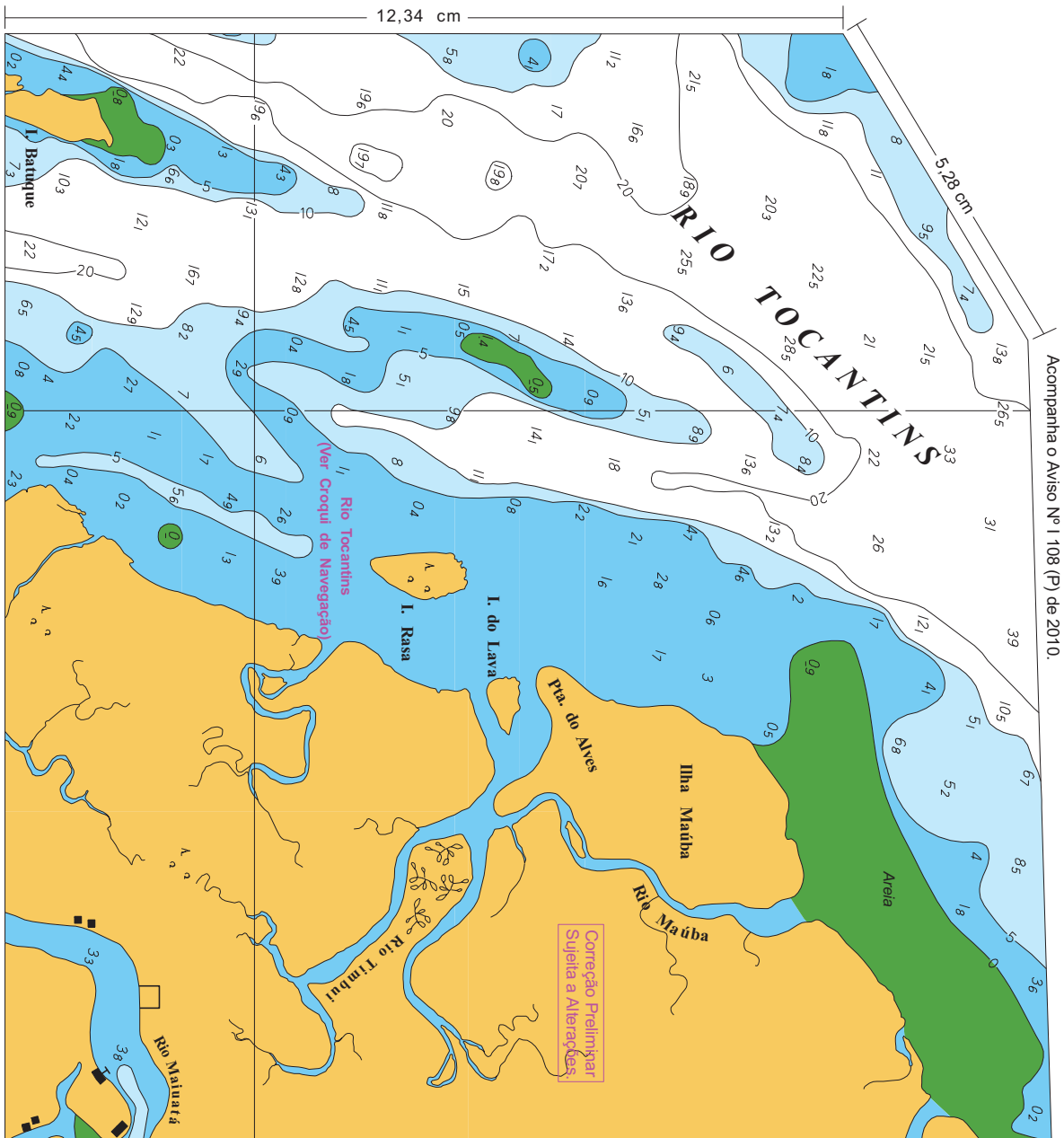




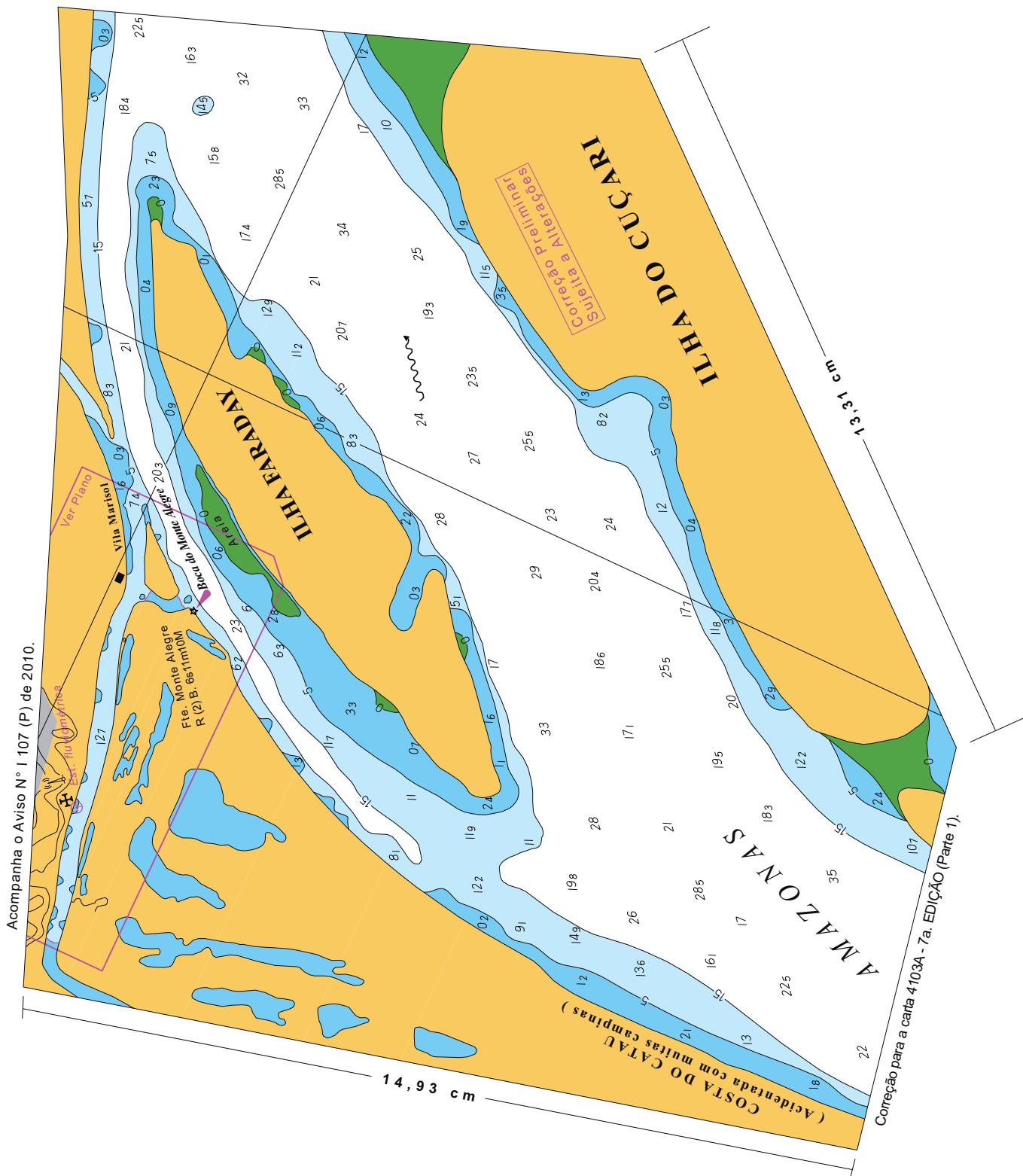








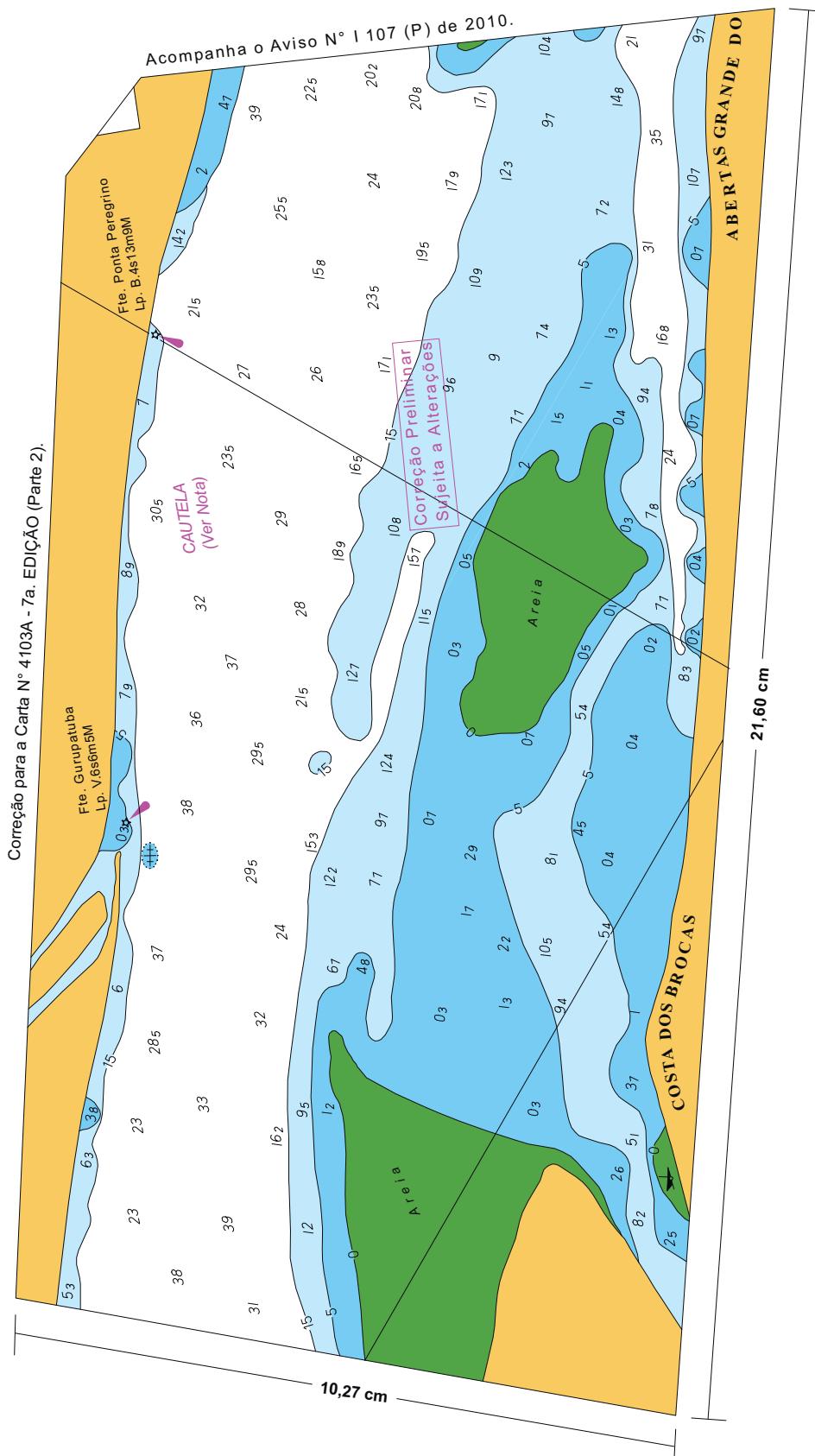




Acompanha o Aviso N° 1 107 (P) de 2010.

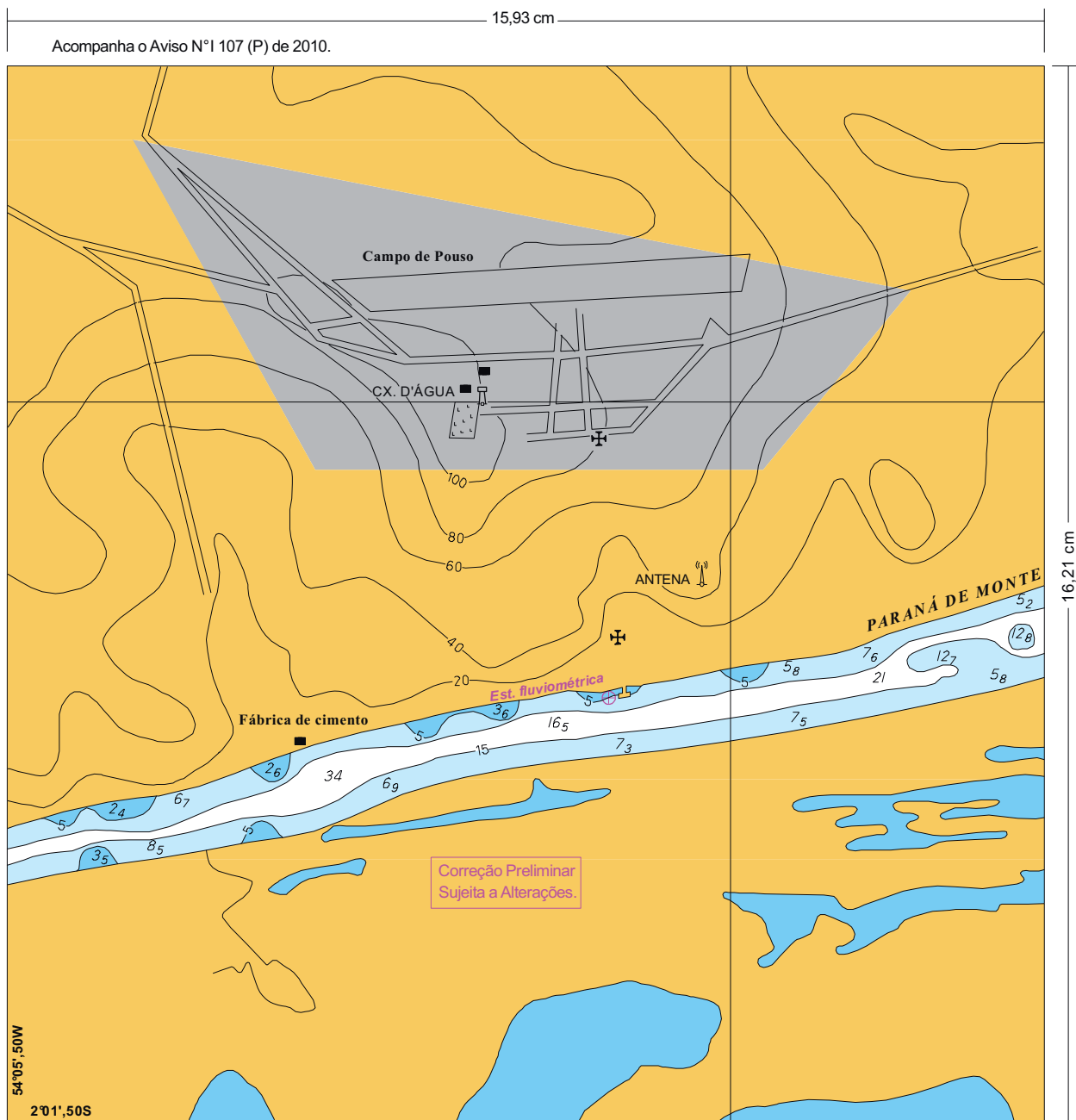
Correção para a carta 4103A - 7a. EDIÇÃO (Parte 1).







Acompanha o Aviso N° 107 (P) de 2010.



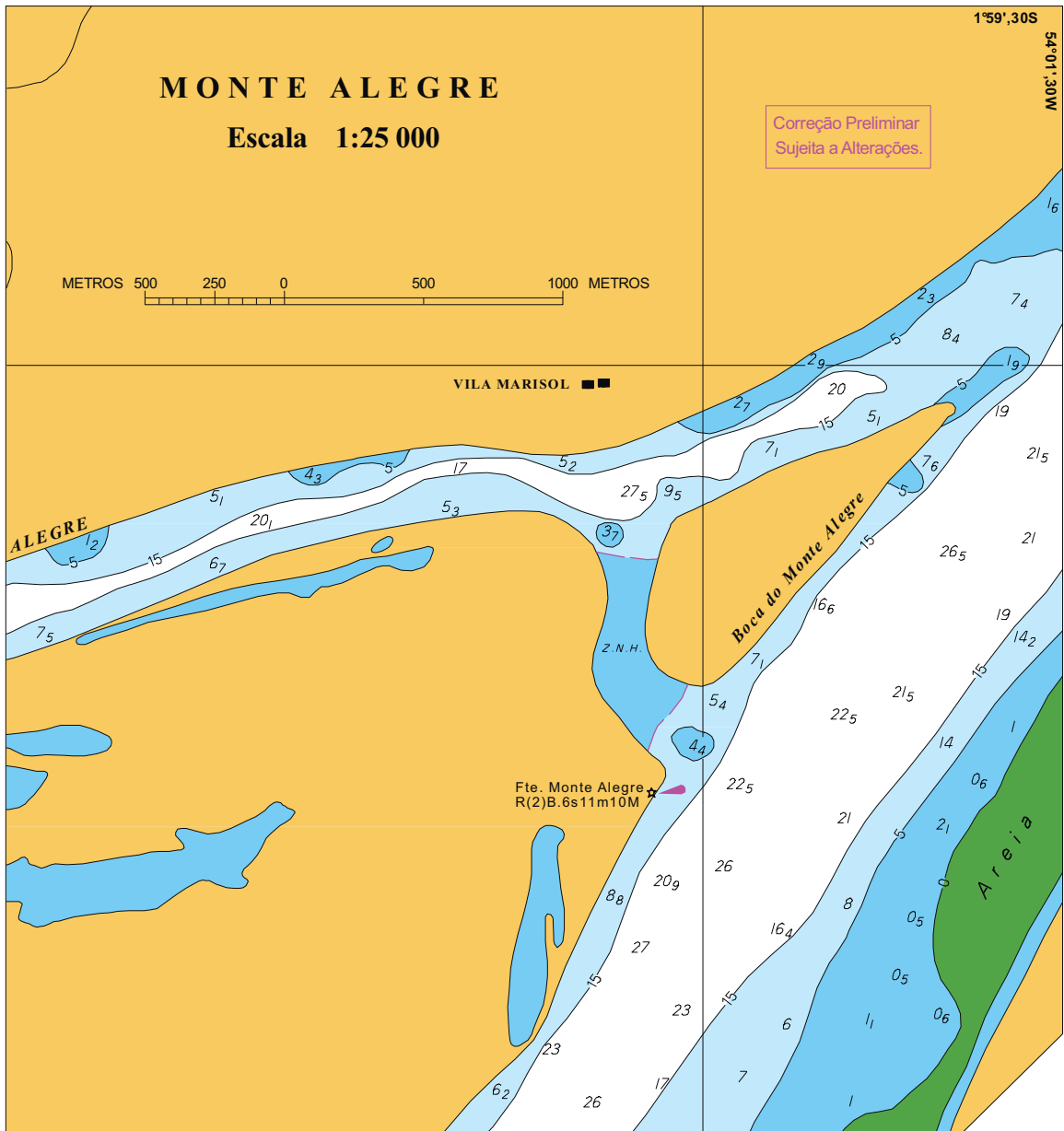




Acompanha o Aviso N° 1 107 (P) de 2010.

15,17 cm

16,21 cm



Correção para a carta 4103A (Plano) - 7a EDIÇÃO (Parte 2).



**FOLHETO DE AVISOS AOS NAVEGANTES Nº 18/2010**  
**SEÇÃO IV.2**  
**LISTA DE AUXÍLIOS-RÁDIO, BRASIL, 2010 - 2014**  
**FOLHA DE CORREÇÕES Nº 1**

**Página 2-3, linha 21**

- colocar hífen em pôr-do-sol

**Página 3-9 – Apêndice III-1**

**Estação 2380 – France Inter (Allouis) (TDF) – França**

- retirar a vírgula após a palavra França

**Estação 3904 – Fort Collins, Colorado (WWV) – EUA**

- Cancelar Frequências: A) e B) e substituir por

Frequências: a)

b)

- Cancelar Potência: A) e B) e substituir por

Potências: a)

b)

**Páginas 4-3, linha 36**

- retirar o acento da palavra boias

**Páginas 5-3/5-4, a partir da última linha, cancelar**

...a Estação Terrestre (Land or Coast Earth Station – LES) de Tanguá (operada pela Empresa Brasileira de Telecomunicações-Embratel), localizada no município de mesmo nome, no Rio de Janeiro.

Substituir por ... uma Estação Terrestre (Land or Coast Earth Station – LES) autorizada pela Inmarsat.

**Página 5-4, 1º parágrafo, item e)**

Cancelar Estação Terrestre (LES): Tanguá. e substituir por

Estação Terrestre (LES): que opera Inmarsat – C.

**Página 5-11, item 5.2.2**

Sob o título **Transmissões por meio do serviço SafetyNET, alínea d)**

Cancelar Estação Terrestre (LES): Tanguá.

Substituir por Estação Terrestre (LES): que opera Inmarsat-C

**Página 5-23, Apêndice V-4, item C)**

Cancelar **ESTAÇÃO TERRESTRE DE TANGUÁ DA EMBRATTEL**

Substituir por **ESTAÇÃO TERRESTRE DE BURUM DA STRATOS MOBILE**

**Página 7-2, 1º parágrafo, item c)**

Corrigir a palavra “albalroamento”, para ... “abalroamento”.

**- 2º parágrafo, linhas 23 e 24, cancelar e substituir por**

em vigor em 25 de maio de 1980 e desde então diversos protocolos e emendas tem sido aprovados em adição à esta Convenção.



**FOLHETO DE AVISOS AOS NAVEGANTES Nº 18/2010**  
*Continuação da Folha de Correções nº 1 à Lista de Auxílios-Rádio, 2010-2014*

**- 4º parágrafo, linhas 40 e 41. cancelar e substituir por**  
GMDSS, que entrou em vigor a partir de 1º de fevereiro de 1992, tendo sido implementada em 1º de fevereiro de 1999.

**Página 7-4, Sob o título 7.4 – DESCRIÇÃO GLOBAL DO GMDSS**

- item 3), alínea a), cancelar INMARSAT – SAFETYNET  
Substituir por INMARSAT – SafetyNET

**Página 7-5, linhas 2 e 3 – cancelar e substituir por**

transmissão pelo SafetyNET com dados fornecidos pela DHN para a NAVAREA V.

- item 4) DSC (Digital Selective Calling), linhas 37 e 38  
Cancelar e substituir por  
Em VHF – 156,8 MHz (canal 16)  
Em MF – 2182 kHz em radiotelefonía / 2174,5 kHz em radiotelex  
(NBDP)

**Página 7-8,**

Cancelar o item z)  
Reordenar os itens: aa) para z)  
ab para aa)  
ac para ab)  
ad para ac).



**FOLHETO DE AVISOS AOS NAVEGANTES Nº 18/2010**  
**SEÇÃO IV.1**  
**LISTA DE FARÓIS, BRASIL, 2010 - 2011**  
**FOLHA DE CORREÇÕES Nº 1**

**a) ALTERAÇÕES EM SINAIS NÁUTICOS**

Éfetuar, nas informações relativas aos sinais abaixo, as alterações assinaladas com um asterisco (\*). As informações das colunas que estão em branco ou sem asterisco permanecem sem alterações.

(1)	(2)	(3)	(4)	(5)	(6)	(7)	(8)
Nº DE ORDEM E Nº INTER-NACIONAL	LOCAL NOME CARTA NÁUTICA CLASSIFICAÇÃO	POSIÇÃO	CARACTERÍSTICA PERÍODO FASE DETALHADA INTENSIDADE	ALTITUDE	ALCANCES LUMINOSO E GEOGRÁFICO	DESCRIÇÃO E ALTURA	OBSERVAÇÕES
68	Ponta do Céu	00 45,64					
G 0006.5	202*	50 07,01*					
92	Pau Cavado	00 11,51					
G 0007.5	204	50 47,25*					
96	Fugitivo	00 10,20					
G 0007.7	204	50 55,12*					
460	– Embratel 4110	03 07,59* 60 00,88					
1614	<i>Madre de Deus</i> 1104	12 50,30 38 33,05	R (6) B. + LpL. B. 15s B. 0,3 – Ecl. 0,7 B. 0,3 – Ecl. 0,7 B. 0,3 – Ecl. 0,7 B. 0,3 – Ecl. 0,7 B. 0,3 – Ecl. 0,7 B. 0,3 – Ecl. 0,7 B. 2,0 – Ecl. 7,0 * 69				
3284	Laje de Santos	24 19,19*					
G 0495	1711	46 10,92					





3492	<b>Laje da</b>	24 14,18*	
G 0506	<b>Conceição</b>	46 41,46*	
	1711		
3500	<b>Queimada Grande</b>	24 28,75*	
G 0512	1711	46 40,61*	
3944	Torre Brasil Telecom*	28 29,30	
	1901	48 46,71	
420	Capela	02 36,57 *	
G 0059.5	4105A/B	57 40,52*	
3904	– Cardos	27 48,88	
G 0582	1906	48 34,81*	
3960	<b>Araranguá</b>	28 56,04	
G 0602	1911	49 21,66*	
176	Colares	00 55,08	Racon Q *
G 0028	315	48 17,51	(--. -) *
			Bandas S e X*
172	Joanes	00 52,86	Racon T*
G 0024	315	48 30,47	(- ) *
			Bandas S e X*
3268	Alcatrazes	24 05,74*	
G 0490	23100*	45 42,17*	



3496	Guaraú	24 22,84*
G 0509	23200*	46 59,14*

3972	Torres	29 20,68*
G 0604	23400*	49 43,77*

3974	Arroio do Sal	29 33,40*
G 0605	23400*	49 53,37*

3976	Capão da Canoa	29 44,73*
G 0606	23400*	50 00,32*

3994	Berta	30 24,02*
G 0610	23500*	50 17,42*

3996	Solidão	30 42,08*
G 0612	23500*	50 28,85*

**b) INSERÇÃO DE SINAIS NÁUTICOS**

Inserir, nas páginas indicadas, respeitando a seqüência do número de ordem dos sinais, as informações abaixo:

3079,5	- <i>Brasfels n° 1</i>	23 00,93	Iso.E.	4	Encarnada.
	1636	44 14,64	2s		
			E. 1,0 – Ecl. 1,0		

3079	- <i>Brasfels n° 2</i>	23 00,76	Iso.V.	4	Verde.
	1636	44 14,83	2s		
			V. 1,0 – Ecl. 1,0		



3078	- <i>Brasfels n° 3</i> 1636	23 00,58 44 14,67	Lp.E. 3s E.0,5 – Ecl. 2,5	2	Encarnada.
3078,5	- <i>Brasfels n° 4</i> 1636	23 00,58 44 14,86	Lp.V. 3s V.0,5 – Ecl. 2,5	2	Verde.
3077	- <i>Brasfels n° 5</i> 1636	23 00,32 44 14,71	Lp.(2) E. 5s E.0,5 – Ecl. 0,5 E. 0,5– Ecl. 3,5	2	Encarnada.
3077.5	- <i>Brasfels n° 6</i> 1636	23 00,32 44 14,89	Lp(2).V. 5s V.0,5 – Ecl. 0,5 V. 0,5–Ecl. 3,5	2	Verde.

**c) ALTERAÇÕES DO ÍNDICE ALFABÉTICO**

Efetuar no Índice Alfabético, as modificações abaixo, respeitando a ordem alfabética:

Situação	Nome	NRORD
Inserir	- <i>Brasfels n° 1</i>	3079,5
Inserir	- <i>Brasfels n° 2</i>	3079
Inserir	- <i>Brasfels n° 3</i>	3078
Inserir	- <i>Brasfels n° 4</i>	3078,5
Inserir	- <i>Brasfels n° 5</i>	3077
Inserir	- <i>Brasfels n° 6</i>	3077.5
Cancelar	- <i>Amazonas n° 1</i>	8



**d) CANCELAMENTO DE SINAIS NÁUTICOS**

Efetuar, nas informações relativas aos sinais abaixo, o cancelamento de todas as informações.

(1)	(2)	(3)	(4)	(5)	(6)	(7)	(8)
Nº DE ORDEM E Nº INTER-NACIONAL	LOCAL NOME CARTA NÁUTICA CLASSIFICAÇÃO	POSIÇÃO	CARACTERÍSTICA PERÍODO FASE DETALHADA INTENSIDADE	ALTI-TUDE	ALCANCES LUMINOSO E GEOGRÁFICO	DESCRIÇÃO E ALTURA	OBSERVAÇÕES
8* G 0003*	Amazonas nº 1* (AM-1)* 210*	01 34,12* 49 01,37*	Lp. B.* 10s* B. 1,0 – Ecl. 9,0* 3718*		18* 12*	Casco com pequena torre tronco piramidal quadrangular em treliça metálica no meio, com a inscrição AM-1, ambas Encamadas*	Racon G (– – .)* Banda S e X*

**e) CANCELAMENTO DA BARCA-FAROL EM “FARÓIS E FAROLETES DA COSTA NORTE”.**

Efetuar, nas informações relativas aos sinais abaixo, o cancelamento de todas as informações.



8  
AMAZONAS Nº 1  
(AM-1)





## COLABORAÇÃO DOS NAVEGANTES OU USUÁRIOS (COLLABORATION OF MARINERS OR USERS)

### I) FOLHA DE INFORMAÇÕES DE IRREGULARIDADES (INFORMATION SHEET ON IRREGULARITIES)

Indicativo e nome do Navio/Embarcação: (*Indicative and name of Vessel/Ship*) .....  
Nome do observador (*Name of observer*): .....  
Endereço/e-mail/Fax: (*Address/e-mail/Fax number*) .....  
Telefone: (*Phone*) .....  
Data da observação: (*Observation date*) ..... Hora da observação (HMG): (*Observation time (GMT)*) .....  
Posição da irregularidade observada: (*Position of observed irregularity*) Latitude: ..... Longitude: ..... Datum: .....  
Carta náutica de referência (citar o país de origem) [*Nautical Chart of reference (country of origin)*] n<sup>o</sup> ..... Edição: (*Edition*) .....  
Descrição da(s) irregularidade(s) e comentários: (*Description of irregularities and comments*).....  
REMETENTE: (*SENDER*) .....  
Assinatura: (*Signature*) .....

---

#### Observações:

1 - Esta folha destina-se à comunicação de irregularidades constatadas pelo navegante, que possam afetar a segurança da navegação.

2 - Solicita-se aos navegantes que encaminhem as informações acima detalhadas ao Centro de Hidrografia da Marinha (CHM), por FAX (21)-2189-3210, e-mail: [segnav@chm.mar.mil.br](mailto:segnav@chm.mar.mil.br) (exclusivo para comunicação de irregularidades que podem ensejar a transmissão de Avisos-Rádios) e [cartografia@chm.mar.mil.br](mailto:cartografia@chm.mar.mil.br) (para dúvidas, sugestões, etc.) ou pelo correio (CHM - Divisão de Informações de Segurança da Navegação, Rua Barão de Jaceguay, s/n<sup>o</sup>, Ponta da Areia, CEP 24048-900, Niterói, RJ) ou Capitânicas dos Portos (ou suas Delegacias e Agências) mais próximas.

3 - Solicita-se às Capitânicas dos Portos, Delegacias e Agências que ao receberem estas informações as encaminhe ao CHM, o mais breve possível, para divulgação aos Navegantes. Caso necessário, as informações apresentadas poderão ser complementadas, sob a ótica da Capitania, Delegacia ou Agência em questão.

4 - No campo "Descrição da(s) irregularidade(s) e comentários" devem ser prestadas informações que caracterizem a irregularidade constatada, bem como o método empregado na determinação da posição da irregularidade e do navio/embarcação (satélite, por marcações verdadeiras ou magnéticas de pontos notáveis, por marcação e distância radar, por combinação de métodos. No caso de marcações magnéticas, informar o valor do desvio da agulha, caso seja conhecido). Caso a posição obtida não seja precisa, tal fato deve ser informado. No caso de profundidades anormais, informar os meios utilizados para sua determinação (se for possível, anexar cópia dos registros do ecobatímetro, assinalando no mesmo a data, a hora, a profundidade encontrada, a escala empregada na leitura da profundidade), a situação meteorológica reinante, o estado do mar (de acordo com a escala Beaufort - modelo **DHN-5909**) e outros detalhes julgados de interesse.

#### Notes:

1 - This sheet is destined to the communication of irregularities verified by mariner, that may affect safety of navigation.

2 - Mariners are requested to send information above detailed to Centro de Hidrografia da Marinha (CHM), by FAX (21)-2189-3210, e-mail: [segnav@chm.mar.mil.br](mailto:segnav@chm.mar.mil.br) (exclusive to communicate irregularities that may originate transmission of Radio Navigational Warnings) and [cartografia@chm.mar.mil.br](mailto:cartografia@chm.mar.mil.br) (for doubts, suggestions, etc.) or by mail (CHM - Divisão de Informações de Segurança da Navegação, Rua Barão de Jaceguay, s/n<sup>o</sup>, Ponta da Areia, CEP 24048-900, Niterói, RJ) or to the nearest Shipping Offices (or its Assistant Ports and Agencies).

3 - Shipping Offices, Assistant Ports and Agencies are requested to send any information received to CHM, as soon as possible. If necessary, the information can be complemented, according to the Shipping Offices, Assistant Ports and Agencies point of view.

4 - The field "Description of irregularities and comments" should be filled with information that describes verified irregularities, as well as the method employed to determine the position of irregularities and vessel/ship (by satellite, magnetic or true bearings of conspicuous points or bearing and radar distance -in the case of magnetic bearings, inform the value of the deviation of the needle, if known). If the obtained position is not accurate, such fact should be informed. In the case of abnormal depths, inform the means used to determine them (if possible, annex a copy of echobathymeter records, marking date, time, depth found, scale employed to read the depth), predominant meteorological situation, sea condition (according to Beaufort scale - model **DHN-5909**) and other relevant details.

**II) FOLHA DE CORREÇÕES A CARTAS E PUBLICAÇÕES NÁUTICAS (CORRECTION SHEET TO NAUTICAL CHARTS AND PUBLICATIONS)**

Nome do navegante/usuário (*Name of mariner/user*): .....  
Endereço/e-mail/Fax: (*Address/e-mail/Fax*) .....  
Telefone: (*Phone*) .....  
Carta ou Publicação Náutica a corrigir (número ou nome e ano da edição) [*Nautical Chart or Publication to be corrected (number or name and year of edition)*]: .....  
Páginas da Publicação Náutica a corrigir (número da página) [*Pages of Nautical Publication to be corrected (page number)*]:.....  
Descrição e comentários: (*Description and comments*) .....  
REMETENTE: (*SENDER*) .....  
Assinatura: (*Signature*) .....

---

**Observações:**

1 - Esta folha destina-se à comunicação de qualquer omissão ou inexatidão constatadas pelos usuários nas cartas ou publicações náuticas da DHN, assim como de qualquer divergência entre as mesmas ou em relação a qualquer outra fonte.

2 - Solicita-se aos navegantes que encaminhem as informações acima detalhadas ao Centro de Hidrografia da Marinha (CHM), por FAX (21) 2189-3210, e-mail: [segnav@chm.mar.mil.br](mailto:segnav@chm.mar.mil.br) (exclusivo para comunicação de irregularidades que podem ensejar a transmissão de Avisos-Rádios) e [cartografia@chm.mar.mil.br](mailto:cartografia@chm.mar.mil.br) (para dúvidas, sugestões, etc.) ou pelo correio (CHM - Divisão de Informações de Segurança da Navegação, Rua Barão de Jaceguay, s/nº, Ponta da Areia, CEP 24048-900, Niterói, RJ) ou Capitânicas dos Portos (ou suas Delegacias e Agências) mais próximas.

3 - Solicita-se às Capitânicas dos Portos, Delegacias e Agências que ao receberem estas informações as encaminhe ao CHM, o mais breve possível. Caso necessário, as informações apresentadas poderão ser complementadas, sob a ótica da Capitania, Delegacia ou Agência em questão.

4 - No campo "Descrição e comentários", devem ser apresentadas as omissões ou inexatidões constatadas, as eventuais correções sugeridas e outras informações ou comentários julgados pertinentes.

**Notes:**

1 - This sheet is designed for the communication of any omission or inaccuracy detected by users in nautical charts or publications of DHN, as well as any divergency among them or in relation to any other source.

2 - Mariners are requested to send information above detailed to Centro de Hidrografia da Marinha (CHM), by FAX (21) 2189-3210, e-mail: [segnav@chm.mar.mil.br](mailto:segnav@chm.mar.mil.br) (exclusive to communicate irregularities that may originate transmission of Radio Navigational Warnings) and [cartografia@chm.mar.mil.br](mailto:cartografia@chm.mar.mil.br) (for doubts, suggestions, etc.) or by mail (CHM - Divisão de Informações de Segurança da Navegação, Rua Barão de Jaceguay, s/nº, Ponta da Areia, CEP 24048-900, Niterói, RJ) or to the nearest Shipping Offices (or its Assistant Ports and Agencies).

3 - Shipping Offices, Assistant Ports and Agencies are requested to send any information received to CHM, as soon as possible. If necessary, the information can be complemented, according to the Shipping Offices, Assistant Ports and Agencies point of view.

4. The field "Description and Comments" should be filled with evidenced omissions or inaccuracies, eventual corrections suggested and other pertinent information or comments.