



## DIRETORIA DE HIDROGRAFIA E NAVEGAÇÃO

CENTRO DE HIDROGRAFIA DA MARINHA  
 Rua Barão de Jaceguay, s/nº - Ponta d'Areia  
 24048-900 - Niterói, RJ, Brasil  
 Tel/Fax: 0XX21-2189-3210 / 2620-0073 / 99678-1948  
 Internet: <http://www.mar.mil.br/dhn>

AVISOS 179 a 184

1ª QUINZENA  
AGOSTO

# AVISOS AOS NAVEGANTES (NOTICES TO MARINERS)

## ÁREA MARÍTIMA E HIDROVIAS EM GERAL (MARITIME AREA AND INLAND WATERS IN GENERAL)

FOLHETO QUINZENAL ELABORADO PELO  
 CENTRO DE HIDROGRAFIA DA MARINHA

(FORTNIGHTLY BOOKLET ELABORATED BY  
 CENTRO DE HIDROGRAFIA DA MARINHA)

**(VENDA PROIBIDA)  
 (NOT FOR SALE)**

### SEÇÕES (SECTIONS)

I	-	INFORMAÇÕES GERAIS (GENERAL INFORMATION)
II	-	AVISOS-RÁDIO NÁUTICOS (RADIO NAVIGATIONAL WARNINGS)
III	-	CORREÇÕES ÀS CARTAS NÁUTICAS (CORRECTIONS TO CHARTS)
IV	-	CORREÇÕES ÀS PUBLICAÇÕES NÁUTICAS (CORRECTIONS TO PUBLICATIONS)
IV.1	-	LISTA DE FARÓIS (LIST OF LIGHTS)
IV.2	-	LISTA DE AUXÍLIOS-RÁDIO (LIST OF RADIO AIDS)
IV.3	-	ROTEIROS (SAILING DIRECTIONS)
IV.4	-	OUTRAS PUBLICAÇÕES (OTHER PUBLICATIONS)
V	-	AVISOS PERMANENTES ESPECIAIS (SPECIAL PERMANENT NOTICES)
VI	-	NOTÍCIAS DIVERSAS (GENERAL NEWS)
VII	-	EXTRATO EM INGLÊS (ENGLISH EXTRACT)
VIII	-	REPRODUÇÕES DE TRECHOS, QUADROS E NOTAS (PATCHES, FRAMES AND NOTES)

# ÍNDICE

<b>SEÇÃO I – INFORMAÇÕES GERAIS.....</b>	<b>3</b>
<b>SEÇÃO II – AVISOS-RÁDIO NÁUTICOS.....</b>	<b>7</b>
<b>NAVAREA .....</b>	<b>7</b>
<b>BACIA AMAZÔNICA.....</b>	<b>7</b>
Costeiros	
Locais	
<b>COSTA NORTE.....</b>	<b>7</b>
Costeiros	
Locais	
<b>COSTA LESTE.....</b>	<b>8</b>
Costeiros	
Locais	
<b>COSTA SUL.....</b>	<b>8</b>
Costeiros	
Locais	
<b>HIDROVIAS EM GERAL.....</b>	<b>10</b>
Locais	
<b>SEÇÃO III – CORREÇÕES ÀS CARTAS NÁUTICAS.....</b>	<b>12</b>
<b>ÁREA OCEÂNICA.....</b>	<b>12</b>
Avisos Temporários e Preliminares em vigor, publicados em Folhetos anteriores	
Avisos Temporários, Preliminares e Permanentes da quinzena	
<b>BACIA AMAZÔNICA.....</b>	<b>13</b>
Avisos Temporários e Preliminares em vigor, publicados em Folhetos anteriores	
Avisos Temporários, Preliminares e Permanentes da quinzena	
<b>COSTA NORTE.....</b>	<b>13</b>
Avisos Temporários e Preliminares em vigor, publicados em Folhetos anteriores	
Avisos Temporários, Preliminares e Permanentes da quinzena	
<b>COSTA LESTE.....</b>	<b>14</b>
Avisos Temporários e Preliminares em vigor, publicados em Folhetos anteriores	
Avisos Temporários, Preliminares e Permanentes da quinzena	
<b>COSTA SUL.....</b>	<b>15</b>
Avisos Temporários e Preliminares em vigor, publicados em Folhetos anteriores	
Avisos Temporários, Preliminares e Permanentes da quinzena	
<b>HIDROVIAS EM GERAL.....</b>	<b>17</b>
Avisos Temporários e Preliminares em vigor, publicados em Folhetos anteriores	
Avisos Temporários, Preliminares e Permanentes da quinzena	
<b>SEÇÃO IV – CORREÇÕES ÀS PUBLICAÇÕES NÁUTICAS.....</b>	<b>18</b>
<b>SEÇÃO IV.1 – Lista de Faróis</b>	
<b>SEÇÃO IV.2 – Lista de Auxílios-Rádio</b>	
<b>SEÇÃO IV.3 – Roteiros</b>	
<b>SEÇÃO IV.4 – Outras Publicações</b>	
<b>SEÇÃO V – AVISOS PERMANENTES ESPECIAIS.....</b>	<b>18</b>
<b>SEÇÃO VI – NOTÍCIAS DIVERSAS.....</b>	<b>18</b>
Novas Cartas Náuticas (PAPEL) Publicadas em 2014	
Novas Cartas Náuticas Eletrônicas (ENC) Publicadas em 2014	
Cartas Náuticas (PAPEL) Canceladas em 2014	
Novas Edições de Cartas Náuticas (PAPEL) Publicadas em 2014	
Novas Edições de Publicações Náuticas Produzidas em 2014	
Cartas Náuticas (PAPEL) em Fase de Produção	
Cartas Eletrônicas (ENC) em Fase de Produção	
Notas aos Usuários	
<b>SEÇÃO VII – EXTRATO EM INGLÊS.....</b>	<b>21</b>
<b>SEÇÃO VIII – REPRODUÇÕES DE TRECHOS, QUADROS E NOTAS.....</b>	<b>33</b>

## SEÇÃO I – INFORMAÇÕES GERAIS

A publicação Avisos aos Navegantes “Área Marítima e Hidrovias em Geral” é um folheto quinzenal elaborado pelo Centro de Hidrografia da Marinha (CHM), sob delegação da Diretoria de Hidrografia e Navegação (DHN). Tem o propósito principal de fornecer, aos navegantes e usuários em geral, informações destinadas à atualização das cartas e publicações náuticas brasileiras relativas à área marítima e às hidrovias nacionais (áreas fluviais e lacustres), em cumprimento à Regra 9 do Capítulo V da Convenção Internacional para a Salvaguarda da Vida Humana no Mar (International Convention for the Safety of Life at Sea – SOLAS, 1974). Adicionalmente são apresentados alguns dos Avisos-Rádio Náuticos em vigor, bem como outras informações gerais importantes aos navegantes, exceto as relativas às cartas e publicações náuticas dos rios, e seus afluentes, Paraguai, Paraná e Tietê, as quais são tratadas pelos “Avisos aos Navegantes Hidrovia Paraguai-Paraná” e “Avisos aos Navegantes Hidrovia Tietê-Paraná”.

### 1 – DIVULGAÇÃO DOS AVISOS AOS NAVEGANTES

Os Avisos aos Navegantes “Área Marítima e Hidrovias em Geral” estão disponíveis para distribuição gratuita nas Capitânicas dos Portos e em suas Delegacias e Agências; nos Serviços de Sinalização Náutica, sediados em Belém (PA), Natal (RN), Salvador (BA), Rio Grande (RS) e Ladário (MS); bem como no Posto de Vendas da EMGEPRON (Empresa Gerencial de Projetos Navais), situado na Base de Hidrografia da Marinha em Niterói (RJ), Rua Barão de Jaceguay, s/n, Ponta da Armação, CEP 24048-900, Niterói – RJ, Brasil, além de se encontrarem disponíveis para livre acesso na internet, no endereço “<http://www.mar.mil.br/dhn/chm/box-aviso-navegantes/avgantes/folheto/pdf.htm>”.

As informações sobre a Hidrovia Paraguai-Paraná são divulgadas, exclusivamente, por meio dos “Avisos aos Navegantes Hidrovia Paraguai-Paraná”, de periodicidade mensal, que são distribuídos gratuitamente na Capitania Fluvial do Pantanal em Corumbá (Corumbá – MS), na Agência Fluvial de Cáceres (Cáceres – MT), na Agência Fluvial de Porto Murtinho (Porto Murtinho – MS), e no Serviço de Sinalização Náutica do Oeste (Ladário – MS), podendo ainda ser acessados livremente na internet, no endereço “<http://www.mar.mil.br/dhn/chm/box-aviso-navegantes/avgantes/hidrovia/parpdf.htm>”.

As informações sobre a Hidrovia Tietê-Paraná são divulgadas, exclusivamente, por meio dos “Avisos aos Navegantes Hidrovia Tietê-Paraná”, de periodicidade trimestral, os quais são distribuídos gratuitamente na Capitania Fluvial do Tietê-Paraná (Barra Bonita – SP) e na Delegacia Fluvial de Presidente Epitácio (Presidente Epitácio – SP), e estão disponíveis para acesso livre na internet, no endereço “<http://www.mar.mil.br/dhn/chm/box-aviso-navegantes/avgantes/hidrovia/tietepdf.htm>”.

### 2 – DIVULGAÇÃO DE AVISOS-RÁDIO NÁUTICOS E SAR

A divulgação de Avisos-Rádio Náuticos e Avisos-Rádio SAR, bem como de Informações Meteorológicas, está resumida no quadro apresentado na Tabela 1, na página seguinte. Para maiores detalhes, os navegantes devem consultar a “Lista de Auxílios-Rádio”.

Os Avisos-Rádio Náuticos NAVAREA e Costeiros são transmitidos diariamente via satélite (Inmarsat C) e via rádio, enquanto estiverem em vigor. Contudo, caso ainda continuem em vigor após decorridas 6 semanas, passam a constar na Seção II dos Avisos aos Navegantes, deixando, definitivamente, de ser divulgados via satélite/rádio.

Os Avisos-Rádio Náuticos Locais são, normalmente, divulgados em apenas duas transmissões consecutivas via rádio, mesmo que permaneçam em vigor após isto. Entretanto, alguns Avisos Locais, por tratarem de eventos que representam grande risco à navegação, como novos perigos e alterações críticas de balizamento, são divulgados diariamente até serem cancelados. Caso ainda continuem em vigor após decorridas 6 semanas, passam a constar na Seção II dos “Avisos aos Navegantes”, deixando, definitivamente, de ser divulgados via rádio.

A relação completa dos Avisos-Rádio Náuticos e SAR em vigor pode ser acessada pela internet, no endereço [www.mar.mil.br/dhn/chm/box-aviso-navegantes/avrado.htm](http://www.mar.mil.br/dhn/chm/box-aviso-navegantes/avrado.htm). Esta relação é atualizada, em média, duas vezes por dia. Para recepção dos Avisos-Rádio Náuticos via sistema Inmarsat-C, os navegantes devem programar seus equipamentos para a NAVAREA V e selecionar a(s) letra(s) designativa(s) da(s) região(ões) costeira(s) de interesse.

Semanalmente, às quartas-feiras, é divulgado um Aviso-Rádio Náutico NAVAREA com a relação de todos os Avisos-Rádio em vigor.

Os navegantes que necessitarem receber quaisquer Avisos-Rádio Náuticos ou SAR em vigor fora dos horários normais de transmissão podem solicitar, por radiotelefonia, em VHF, pelo Canal 16 (156,8 MHz), suas transmissões às estações da Rede Nacional de Estações Costeiras (RENEC) da Embratel, cuja relação consta no Apêndice V - 2 da “Lista de Auxílios-Rádio”. As frequências de chamada constam do quadro apresentado na Tabela 1.

### 3 - RECOMENDAÇÕES PARA IMPRESSÃO DE “BACALHAUS” (CORREÇÕES DE TRECHOS, QUADROS E NOTAS)

Ao imprimir os bacalhaus a partir dos Avisos aos Navegantes disponibilizados via internet, os usuários devem ter os seguintes cuidados:

- certificar-se de que a opção de ajuste tipo “Fit to Page” ou “Redimensionamento de páginas”, no menu de impressão do Adobe Acrobat esteja desabilitada, para que não haja compressão das imagens;
- utilizar uma boa impressora colorida a Laser/Jato de Tinta, com resolução mínima de 300 dpi. As cópias coloridas impressas devem ser comparadas com as respectivas imagens “na tela”, para assegurar que todas as cores foram reproduzidas adequadamente; e
- utilizar papel tamanho A4, com gramatura mínima de 75 gramas/m<sup>2</sup> (o mesmo padrão usado na impressão dos Avisos aos Navegantes em papel).

### 4 – COLABORAÇÃO DOS NAVEGANTES OU USUÁRIOS

A Diretoria de Hidrografia e Navegação (DHN) solicita aos navegantes que:

a) Ao constatarem quaisquer irregularidades que possam afetar a segurança da navegação, informem à estação-rádio costeira (RENEC) e encaminhem, posteriormente, a “Folha de Informações de Irregularidades”, conforme modelo existente ao final deste folheto.

b) Ao constatarem quaisquer omissões ou inexistências nas cartas ou publicações náuticas da DHN, encaminhem a “Folha de Correções a Cartas e Publicações Náuticas”, conforme modelo existente ao final deste folheto.

**Tabela 1 - DIVULGAÇÃO DE INFORMAÇÕES DE SEGURANÇA MARÍTIMA**  
(Avisos-Rádio Náuticos, Avisos SAR e Informações Meteorológicas) para a NAVAREA/METAREA V

<b>A) TRANSMISSÕES VIA RÁDIO (FAIXA DE HF) – ESTAÇÃO RÁDIO DA MARINHA NO RIO DE JANEIRO</b>					
SERVIÇOS	HORÁRIOS (DIÁRIOS)	CANAIS (*)	FREQUÊNCIAS	CONTEÚDOS	
AVISOS-RÁDIO NÁUTICOS E AVISOS SAR	0400Z às 0500Z	RD	4.266,0 kHz (a pedido do navegante) 6.448,0 kHz 8.580,0 kHz 12.709,0 kHz 16.974,0 kHz	- Avisos-Rádio Náuticos NAVAREA e Costeiros (exceto aqueles que já constam nos “Avisos aos Navegantes”) e Avisos SAR (português/inglês) - Avisos-Rádio Náuticos Locais, exceto aqueles que já constam nos “Avisos aos Navegantes” (português)	
	1430Z às 1545Z	RD			
	2130Z às 2245Z	RD			
METEOROMARINHA	0230Z às 0330Z	RD		12.665,0 kHz 16.978,0 kHz	- Previsões meteorológicas (português/inglês) - Avisos de mau tempo (português/inglês)
	0600Z às 0730Z	RD			
	1845Z às 1930Z	RD			
CARTAS METEOROLÓGICAS	0745Z às 0925Z	RS	12.665,0 kHz 16.978,0 kHz		- Análise da pressão atmosférica à superfície - Altura e direção de ondas - Vento a 10m da superfície - Temperatura da superfície do mar
	1630Z às 1810Z				
<b>B) TRANSMISSÕES VIA RÁDIO (FAIXA DE VHF E HF) – REDE NACIONAL DE ESTAÇÕES COSTEIRAS – RENEK (EMBRATEL)</b>					
SERVIÇOS	HORÁRIOS	CANAIS (*)	FREQUÊNCIAS	CONTEÚDOS	
METEOROMARINHA, AVISOS DE MAU TEMPO	A pedido do navegante	RL	VHF: Chamada em 156,8 MHz (Canal 16) e tráfego em Canal a ser designado pela estação. HF: Chamada em 4.125,0 kHz e tráfego em frequência designada pela estação.	- Previsões meteorológicas (português/inglês) - Avisos de mau tempo (português/inglês)	
AVISOS DE MAU TEMPO, AVISOS-RÁDIO NÁUTICOS E AVISOS SAR	Conforme a necessidade			- Avisos de mau tempo (português/inglês) - Avisos-Rádio Náuticos Costeiros e Locais de maior relevância - Avisos SAR (português)	
<b>C) TRANSMISSÕES VIA SATÉLITE (INMARSAT-C) – ESTAÇÃO TERRESTRE BURUM - HOLANDA</b>					
SERVIÇOS	HORÁRIOS (DIÁRIOS)	SATÉLITE		CONTEÚDOS	
AVISOS-RÁDIO NÁUTICOS E AVISOS SAR	0030Z e 1230Z ou conforme a necessidade	Atlântico Leste (AOR-E)		- Avisos SAR (inglês) - Avisos-Rádio Náuticos NAVAREA e Costeiros (inglês), exceto aqueles que já constam nos “Avisos aos Navegantes”	
METEOROMARINHA	0730Z e 1930Z ou conforme a necessidade			- Previsões meteorológicas (inglês) - Avisos de mau tempo (inglês)	
<b>D) INTERNET</b>					
SERVIÇOS	ENDEREÇOS E LINKS			CONTEÚDOS	
AVISOS-RÁDIO NÁUTICOS E AVISOS SAR	<a href="http://www.mar.mil.br/dhn/chm/box-aviso-navegantes/avgantes/avrado.htm">www.mar.mil.br/dhn/chm/box-aviso-navegantes/avgantes/avrado.htm</a>			Avisos-Rádio Náuticos NAVAREA, Costeiros e Locais e Avisos SAR (português)	
	<a href="http://www.mar.mil.br/dhn/chm/box-aviso-navegantes/avgantes/avradoing.htm">www.mar.mil.br/dhn/chm/box-aviso-navegantes/avgantes/avradoing.htm</a>			Avisos-Rádio Náuticos NAVAREA e Costeiros e Avisos SAR (inglês)	
“AVISOS AOS NAVEGANTES” (**)	<a href="http://www.mar.mil.br/dhn/chm/box-aviso-navegantes/avgantes/folheto/pdf.htm">www.mar.mil.br/dhn/chm/box-aviso-navegantes/avgantes/folheto/pdf.htm</a> (escolha o link do folheto de interesse)			- Na Seção II: Avisos-Rádio Náuticos NAVAREA, Costeiros e Locais (português) em vigor há mais de 6 semanas.	
	<a href="http://www.mar.mil.br/dhn/chm/box-aviso-navegantes/avgantes/english/pdfing.htm">www.mar.mil.br/dhn/chm/box-aviso-navegantes/avgantes/english/pdfing.htm</a> (escolha o link do folheto de interesse)			- Na Seção VII: Avisos-Rádio Náuticos NAVAREA e Costeiros (inglês) em vigor há mais de 6 semanas	
METEOROMARINHA	<a href="http://www.mar.mil.br/dhn/chm/meteo/index.htm">www.mar.mil.br/dhn/chm/meteo/index.htm</a> (escolha o link “meteoromarinha” – em português)			- Previsões meteorológicas (português/inglês) - Avisos de mau tempo (português/inglês)	
	<a href="http://www.mar.mil.br/dhn/chm/meteo/indexing.htm">www.mar.mil.br/dhn/chm/meteo/indexing.htm</a> (escolha o link “bulletins” – em inglês)				
AVISOS DE MAU TEMPO	<a href="http://www.mar.mil.br/dhn/chm/meteo/index.htm">www.mar.mil.br/dhn/chm/meteo/index.htm</a> (escolha o link “avisos de mau tempo” – em português)			- Avisos de mau tempo (português/inglês)	
	<a href="http://www.mar.mil.br/dhn/chm/meteo/indexing.htm">www.mar.mil.br/dhn/chm/meteo/indexing.htm</a> (escolha o link “severe weather warnings” – em inglês)				
CARTAS METEOROLÓGICAS	<a href="http://www.mar.mil.br/dhn/chm/meteo/index.htm">www.mar.mil.br/dhn/chm/meteo/index.htm</a> (escolha o link “cartas sinóticas” – em português)			- Análise da pressão atmosférica à superfície e outros produtos	
	<a href="http://www.mar.mil.br/dhn/chm/meteo/indexing.htm">www.mar.mil.br/dhn/chm/meteo/indexing.htm</a> (escolha o link “previsão numérica” - em português)				
	<a href="http://www.mar.mil.br/dhn/chm/meteo/indexing.htm">www.mar.mil.br/dhn/chm/meteo/indexing.htm</a> (escolha o link “synoptic charts” – em inglês)				
	<a href="http://www.mar.mil.br/dhn/chm/meteo/indexing.htm">www.mar.mil.br/dhn/chm/meteo/indexing.htm</a> (escolha o link “numerical predictions” – em inglês)				

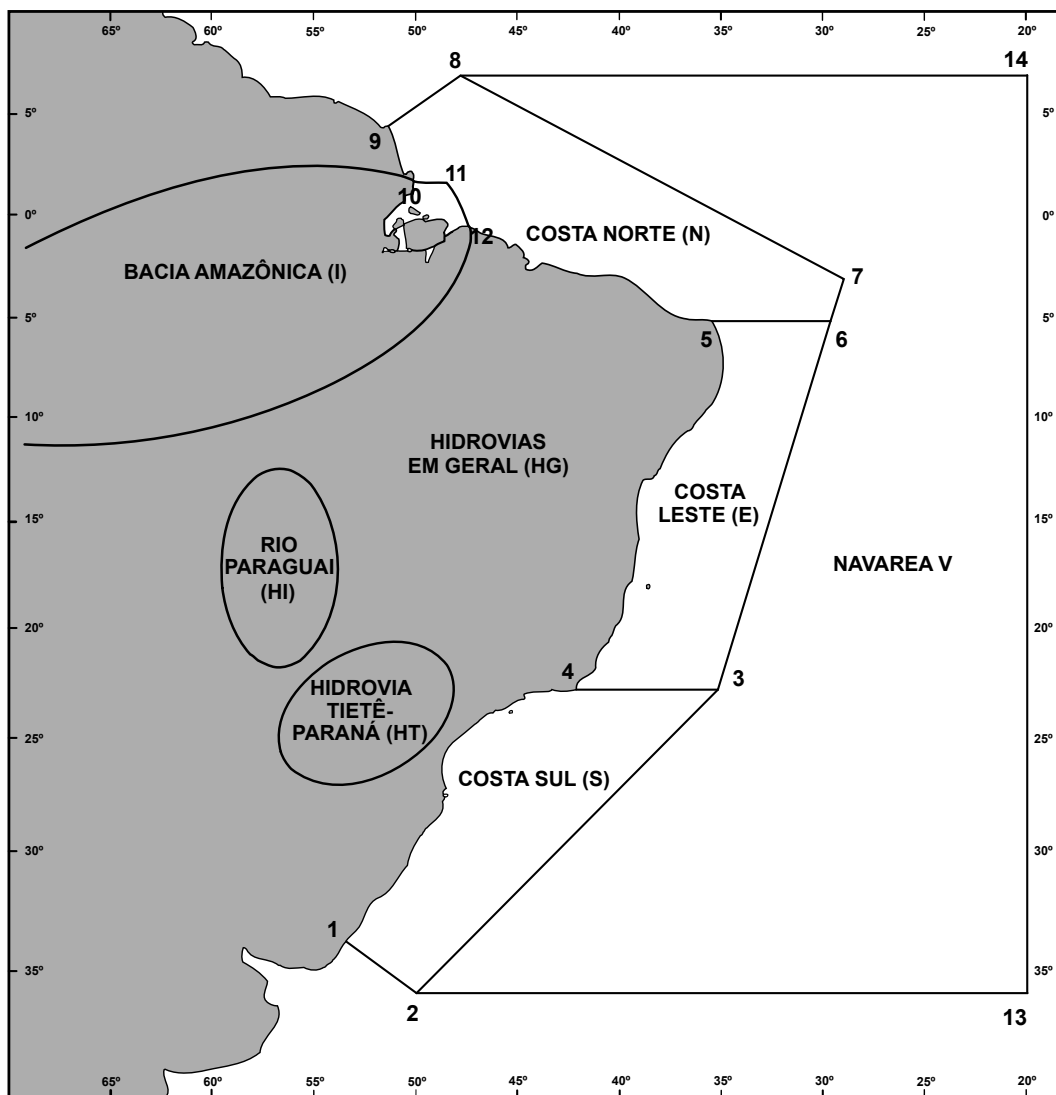
(\*) RD: Radiodados (USB-A3J/J2D)

RS: Radiofacímile (F3C)

RL: Radiotelefonia (F3E e J3E)

(\*\*) Não constam das Seções II e VII dos “Avisos aos Navegantes” os Avisos-Rádio SAR (busca e salvamento) e os Avisos-Rádio Náuticos relativos a interdição de área de tiro e outros eventos de curta duração.

Figura 1 - Representação esquemática da NAVAREA V, das Regiões Costeiras e das Águas Interiores, para efeito de classificação e identificação dos Avisos-Rádio Náuticos e Avisos aos Navegantes



a) NAVAREA V: compreende a área marítima delimitada pelos seguintes pontos:

Pontos	LATITUDE	LONGITUDE
<b>1</b>	33° 45' S	053° 22' W
<b>2</b>	35° 50' S	050° 10' W
<b>13</b>	35° 50' S	020° 00' W
<b>14</b>	07° 00' N	020° 00' W
<b>8</b>	07° 00' N	049° 28' W
<b>9</b>	04° 30' N	051° 35' W

b) REGIÕES COSTEIRAS: compreendem as áreas marítimas delimitadas pelas coordenadas geográficas abaixo relacionadas, bem como as baías, enseadas e portos por elas abrangidos:

COSTA SUL (S)

Pontos	LATITUDE	LONGITUDE
<b>1</b>	33° 45' S	053° 22' W
<b>2</b>	35° 50' S	050° 10' W
<b>3</b>	23° 01' S	035° 00' W
<b>4</b>	23° 01' S	042° 00' W

- I -  
COSTA LESTE (E)

Pontos	LATITUDE	LONGITUDE
3	23° 01' S	035° 00' W
4	23° 01' S	042° 00' W
5	05° 10' S	035° 29' W
6	05° 10' S	029° 33' W

COSTA NORTE (N)

Pontos	LATITUDE	LONGITUDE
5	05° 10' S	035° 29' W
6	05° 10' S	029° 33' W
7	03° 00' S	028° 55' W
8	07° 00' N	049° 28' W
9	04° 30' N	051° 35' W
10	01° 40' N	049° 55' W
11	01° 40' N	048° 35' W
12	00° 37' S	047° 22' W

BACIA AMAZÔNICA (I)

Área estuarina<sup>1</sup> dos rios Amazonas e Pará, até os seguintes pontos:

Pontos	LATITUDE	LONGITUDE
10	01° 40' N	049° 55' W
11	01° 40' N	048° 35' W
12	00° 37' S	047° 22' W

- c) AVISOS DO TIPO NAVAREA: são os compreendidos na área marítima externa aos limites das regiões costeiras.
- d) ÁREA OCEÂNICA: compreende a área marítima externa aos limites das regiões costeiras para os Avisos aos Navegantes.
- e) ÁGUAS INTERIORES (rios, lagoas e lagoas):
- BACIA AMAZÔNICA (I): compreende o rio Amazonas e seus afluentes, a montante do farolete Santana Leste, nas proximidades da cidade de Santana (AP), bem como o rio Pará e seus afluentes, a montante do alinhamento farol Chapéu Virado - farolete Coroa Grande, nas proximidades de Belém (PA);
  - RIO PARAGUAI (HI): compreende o rio Paraguai e seus afluentes;
  - HIDROVIA TIETÊ-PARANÁ (HT): compreende os rios Tietê e Paraná e seus afluentes;
  - HIDROVIAS EM GERAL (HG): compreendem as demais vias navegáveis interiores (rios, lagoas e lagoas). Ex: Lagoa dos Patos e Lago Paranoá.

<sup>1</sup> - No rio Amazonas, a jusante do farolete Santana Leste;

- No rio Pará, a jusante do alinhamento farol Chapéu Virado - farolete Coroa Grande.

## SEÇÃO II – AVISOS-RÁDIO NÁUTICOS

Apresentam-se, a seguir, alguns dos Avisos-Rádio Náuticos em vigor em 15 de agosto de 2014.

### NAVAREA V

Avisos-Rádio de Área em vigor, publicados em Folhetos anteriores:

Nº do Aviso	Nº do Folheto
0166/14	13/14

Avisos-Rádio de Área em vigor há mais de seis semanas, publicados pela primeira vez:

Nenhum.

### BACIA AMAZÔNICA

#### AVISOS-RÁDIO COSTEIROS

Avisos-Rádio Costeiros em vigor, publicados em Folhetos anteriores:

Nº do Aviso	Nº do Folheto	Nº do Aviso	Nº do Folheto
I 0758/10	13/14	I 0461/14	13/14
I 0485/13	13/14	I 0674/14	14/14
I 0578/13	13/14		

Avisos-Rádio Costeiros em vigor há mais de seis semanas, publicados pela primeira vez:

Nenhum.

#### AVISOS-RÁDIO LOCAIS

Avisos-Rádio Locais em vigor, publicados em Folhetos anteriores:

Nº do Aviso	Nº do Folheto	Nº do Aviso	Nº do Folheto	Nº do Aviso	Nº do Folheto	Nº do Aviso	Nº do Folheto
I 7564/06	13/14	I 8295/12	13/14	I 8428/13	13/14	I 7997/14	14/14
I 7565/06	13/14	I 7045/13	13/14	I 7375/14	13/14	I 8025/14	14/14
I 9070/08	13/14	I 7221/13	13/14	I 7678/14	13/14	I 8115/14	14/14
I 9151/10	13/14	I 7233/13	13/14	I 7785/14	13/14	I 8147/14	14/14
I 7505/12	13/14	I 7688/13	13/14	I 7821/14	13/14	I 8149/14	14/14
I 8103/12	13/14	I 7757/13	13/14	I 7888/14	13/14		

Avisos-Rádio Locais em vigor há mais de seis semanas, publicados pela primeira vez:

Nenhum.

### COSTA NORTE

#### AVISOS-RÁDIO COSTEIROS

Avisos-Rádio Costeiros em vigor, publicados em Folhetos anteriores:

Nº do Aviso	Nº do Folheto
N 0532/14	14/14

Avisos-Rádio Costeiros em vigor há mais de seis semanas, publicados pela primeira vez:

Nenhum.

**AVISOS-RÁDIO LOCAIS**

Avisos-Rádio Locais em vigor, publicados em Folhetos anteriores:

Nº do Aviso	Nº do Folheto	Nº do Aviso	Nº do Folheto	Nº do Aviso	Nº do Folheto
N 9299/13	13/14	N 7404/14	13/14	N 8083/14	14/14
N 7382/14	13/14	N 7883/14	13/14		

Avisos-Rádio Locais em vigor há mais de seis semanas, publicados pela primeira vez:

Nenhum.

**COSTA LESTE**

**AVISOS-RÁDIO COSTEIROS**

Avisos-Rádio Costeiros em vigor, publicados em Folhetos anteriores:

Nº do Aviso	Nº do Folheto	Nº do Aviso	Nº do Folheto
E 0374/14	9/14	E 0521/14	13/14
E 0387/14	13/14	E 0678/14	14/ 14

Avisos-Rádio Costeiros em vigor há mais de seis semanas, publicados pela primeira vez:

Nenhum.

**AVISOS-RÁDIO LOCAIS**

Avisos-Rádio Locais em vigor, publicados em Folhetos anteriores:

Nº do Aviso	Nº do Folheto	Nº do Aviso	Nº do Folheto
E 7074/12	13/14	E 7921/14	13/14
E 7843/14	13/14		

Avisos-Rádio Locais em vigor há mais de seis semanas, publicados pela primeira vez:

E 8159/14  
CANAL DE ACESSO AO PORTO DE NATAL  
CARTA 802  
BOIA DE LUZ POTENGI NR 5 - NRORD 1135.4 - 05-45.00S 035-11.74W - APAGADA  
CANCELAR LOCAL E 8054/14  
CANCELAR ESTE AVISO 160359 UTC DEZ 14

**COSTA SUL**

**AVISOS-RÁDIO COSTEIROS**

Avisos-Rádio Costeiros em vigor, publicados em Folhetos anteriores:

Nº do Aviso	Nº do Folheto	Nº do Aviso	Nº do Folheto	Nº do Aviso	Nº do Folheto
S 0138/13	13/14	S 0708/13	13/14	S 0503/14	13/14
S 0546/13	13/14	S 0390/14	13/14	S 0542/14	13/14

Avisos-Rádio Costeiros em vigor há mais de seis semanas, publicados pela primeira vez:

Nenhum.



**AVISOS-RÁDIO LOCAIS**

**Avisos-Rádio Locais em vigor, publicados em Folhetos anteriores:**

Nº do Aviso	Nº do Folheto
S 8013/13	13/14
S 8114/13	13/14
S 8256/13	13/14
S 8329/13	13/14
S 8692/13	13/14
S 8693/13	13/14
S 8848/13	13/14
S 9060/13	13/14

Nº do Aviso	Nº do Folheto
S 7284/14	13/14
S 7369/14	13/14
S 7456/14	13/14
S 7457/14	13/14
S 7459/14	13/14
S 7528/14	13/14
S 7604/14	13/14
S 7680/14	13/14

Nº do Aviso	Nº do Folheto
S 7728/14	13/14
S 7729/14	13/14
S 7730/14	13/14
S 7758/14	13/14
S 7759/14	13/14
S 7769/14	13/14
S 7780/14	13/14
S 7787/14	13/14

Nº do Aviso	Nº do Folheto
S 7871/14	13/14
S 7896/14	13/14
S 7901/14	13/14
S 7940/14	13/14
S 7946/14	14/14
S 7956/14	14/14
S 7961/14	14/14

**Avisos-Rádio Locais em vigor há mais de seis semanas, publicados pela primeira vez:**

S 7661/14  
CANAL DA BARRA  
CARTA 1804  
FAROLETE CB JOAO DIAS - NRORD 3704 - 26-10.07S 048-31.47W - APAGADO  
CANCELAR ESTE AVISO 230400 UTC SET 14

S 8015/14  
BAIA DE PARANAGUA  
CARTA 1822  
BOIA DE LUZ NR 3 - NRORD 3684.15 - 25-29.50S 048-34.22W - REPOSICIONADA TEMPORARIAMENTE PARA: 25-29.47S 048-34.21W.  
BOIA DE LUZ NR 4 - NRORD 3684.16 - 25-29.57S 048-34.24W - REPOSICIONADA TEMPORARIAMENTE PARA: 25-29.60S 048-34.23W.  
CANCELAR ESTE AVISO 230359 UTC NOV 14

S 8028/14  
ENSEANDA DE CARAGUATATUBA  
CARTA 1641  
EMBARCAÇÃO TIPO BOTE REALIZANDO LEVANTAMENTO HIDROGRAFICO ENTRE AS SEGUINTE POSICOES:  
23-39.47S 045-25.70w  
23-40.32S 045-21.02w  
PERIODO: 02 MAI A 19 OUT  
RECOMENDA-SE CAUTELA.  
CANCELAR ESTE AVISO 191200 UTC OUT 14

S 8066/14  
CANAL DE ACESSO AO PORTO DE PARANAGUA  
CARTA 1822  
ESTABELECIMENTO PROVISORIO DE BOIA DE LUZ BOIA DE LUZ NR 28A -  
25-29.78S 048-29.69W - CARACTERISTICA:(V 3S - LP 0.5 - ECL 2.5)  
RECOMENDA-SE CAUTELA.  
CANCELAR ESTE AVISO 040300 UTC DEZ 14

S 8094/14  
BAIA DE GUANABARA - CANAL DE SAO LOURENCO  
CARTA 1515  
ESTABELECIMENTO PROVISORIO DE BOIA DE LUZ PERIGO ISOLADO NA POSICAO.  
22-52.58S 043-07.98W - ALCANCE LUMINOSO 3 MILHAS  
RECOMENDA-SE CAUTELA  
CANCELAR ESTE AVISO 020359 UTC DEZ 14

S 8111/14  
BAIA DE GUANABARA - PROXIMIDADES DA PONTA DA ARMAÇAO  
CARTA 1515  
CASCO SOCOBRADO NA POSICAO 22-52.78S 043-08.32W  
RECOMENDA-SE CAUTELA  
CANCELAR ESTE AVISO 060300 UTC DEZ 14

S 8153/14  
CANAL DE ACESSO AO PORTO DE PARANAGUA E ANTONINA  
CARTA 1822  
SERVICO DE DRAGAGEM ENTRE AS SEGUINTE COORDENADAS:  
25-29.78S 048-29.47W  
25-29.88S 048-29.72W  
25-29.89S 048-29.79W  
25-29.98S 048-29.71W  
25-29.95S 048-29.52W

25-29.90S 048-29.47W  
25-29.85S 048-29.39W  
25-29.77S 048-29.02W  
AREA DE DESPEJO:  
25-40.00S 048-08.00W  
PERIODO: 19/JUN 14 A 06/OUT 14  
RECOMENDA-SE CAUTELA.  
CANCELAR ESTE AVISO 070359 UTC OUT 14.

S 8171/14  
PORTO DE SANTOS  
CARTA 1701  
CONSTRUCAO E ADEQUACAO PARA ALINHAMENTO DO CAIS DE OURINHOS ENTRE AS POSICOES:  
23-57.25S 046-18.50W E 23-57.35S 046-18.45W.  
PERIODO: 23/JUN A 23/DEZ/14  
EMBARCACOES ENVOLVIDAS:REBOCADORES: TITA, RIO NEGRO, HAMAL  
BALSAS: LUCIA, RUBINEIA, MARFORT 9, MARFORT 8, MARFORT 5, CONFIANÇA 5 E LANCHAS:  
MARFORT 2, MARFORT 4, MARFORT 5.  
RECOMENDA-SE CAUTELA  
CANCELAR ESTE AVISO 240300 UTC DEZ 14

S 8220/14  
CANAL DE ACESSO A BARRA DO PORTO DE LAGUNA  
CARTA 1901  
BOIA CEGA PEDRA DO PASTOR NR 2 - NRORD SC-100 - 28-29.73 048-45.40W – FORA DE POSICAO – POSICAO ATUAL: 28-29.75S 048-45.42W.  
CANCELAR ESTE AVISO 260359 UTC DEZ 14

## HIDROVIAS EM GERAL

### **AVISOS-RÁDIO LOCAIS**

**Avisos-Rádio Locais em vigor, publicados em Folhetos anteriores:**

Nº do Aviso	Nº do Folheto	Nº do Aviso	Nº do Folheto	Nº do Aviso	Nº do Folheto	Nº do Aviso	Nº do Folheto
HG 8527/11	13/14	HG 8854/12	13/14	HG 8868/12	13/14	HG 7531/14	13/14
HG 8980/11	13/14	HG 8857/12	13/14	HG 7622/13	13/14	HG 7535/14	13/14
HG 7798/12	13/14	HG 8861/12	13/14	HG 7721/13	13/14	HG 7536/14	13/14
HG 8187/12	13/14	HG 8863/12	13/14	HG 7420/14	13/14	HG 7537/14	13/14
HG 8190/12	13/14	HG 8865/12	13/14	HG 7422/14	13/14	HG 7542/14	13/14
HG 8593/12	13/14	HG 8866/12	13/14	HG 7423/14	13/14	HG 7935/14	13/14

**Avisos-Rádio Locais em vigor há mais de seis semanas, publicados pela primeira vez:**

HG 8163/14  
LAGOA DOS PATOS - CANAL DE SANTA CLARA  
CARTA 2113  
BOIA CEGA NR 06 - NRORD RS-515 - 29-58.18S 051-13.28W - DESAPARECIDA.  
CANCELAR ESTE AVISO 160359 UTC DEZ 14.

HG 8164/14  
LAGOA DOS PATOS - CANAL DE SANTA CLARA  
CARTA 2113  
BOIA CEGA C.S. TISANI - NRORD RS-560 - 29-56.11S 051-15.04W - DESAPARECIDA.  
CANCELAR ESTE AVISO 160359 UTC DEZ 14.

HG 8165/14  
LAGOA DOS PATOS - RIO GUAIBA - PORTO ALEGRE  
CARTA 2109  
BOIA CEGA MAUA - NRORD RS-435 - 30-02.30S 051-14.74W - DESAPARECIDA.  
CANCELAR ESTE AVISO 160359 UTC DEZ 14

HG 8166/14  
LAGOA DOS PATOS - RIO GUAIBA - PORTO ALEGRE  
CARTA 2113  
BOIA CEGA CAIS-1 - NRORD RS-455 - 30-01.32S 051-13.41W - DESAPARECIDA.  
CANCELAR ESTE AVISO 160359 UTC DEZ 14

HG 8167/14  
LAGOA DOS PATOS - RIO GUAIBA - PORTO ALEGRE  
CARTA 2113

- II -

BOIA CEGA CAIS-2 - NRORD RS-460 - 30-01.38S 051-13.50W - DESAPARECIDA.  
CANCELAR ESTE AVISO 160359 UTC DEZ 14.

HG 8168/14  
LAGOA DOS PATOS - RIO GUAIBA - PORTO ALEGRE  
CARTA 2113  
BOIA CEGA CAIS-3 - NRORD RS-465 - 30-01.41S 051-13.52W - DESAPARECIDA.  
CANCELAR ESTE AVISO 160359 UTC DEZ 14

HG 8169/14  
LAGOA DOS PATOS - CANAL DA FEITORIA  
CARTA 2140  
BOIA CEGA JACI - NRORD RS-266 - 31-32.80S 051-54.97W - DESAPARECIDA.  
CANCELAR ESTE AVISO 160359 UTC DEZ 14

HG 8214/14  
LAGOA DOS PATOS  
CARTA 2140  
FAROLETE C. S. ALVARO ALBERTO - NRORD 4506 - 30-47.42S 051-10.63W - APAGADO.  
CANCELAR ESTE AVISO 240359 UTC DEZ 14

HG 8229/14  
LAGOA DOS PATOS  
CANAL DO CAMPISTA  
CARTA 2107  
BOIA CEGA NR 92 - NRORD RS-280 - 30-23.03S 051-03.65W - FORA DE POSICAO-POSICAO ATUAL: 30-24.32S 051-03.88W  
CANCELAR ESTE AVISO 290359 UTC DEZ 14

HG 8231/14  
LAGOA DOS PATOS  
CANAL DO ITAPUA  
CARTA 2107  
BOIA DE LUZ NR 88 - NRORD 4520 - 30-24.02S 051-03.69W -  
FORA DE POSICAO.  
CANCELAR ESTE AVISO 290359 UTC DEZ 14

## SEÇÃO III - CORREÇÕES ÀS CARTAS NÁUTICAS

### RELAÇÃO NUMÉRICA DAS CARTAS AFETADAS PELOS AVISOS PUBLICADOS NESTE FOLHETO

Cartas Nº	DESIGNAÇÃO E NÚMERO DOS AVISOS		
	Temporários	Preliminares	Permanentes
1201 - 1210	-	-	E 183
1501 - 1513	-	S 180	-
1804 - 1805 ER	S 182	S 184	-
2101	-	-	S 179

Apresentam-se, a seguir, os Avisos Temporários (T) e Preliminares (P) em vigor e os Avisos Permanentes da quinzena a que se refere este Folheto.

### ÁREA OCEÂNICA

**AVISOS TEMPORÁRIOS (T) e PRELIMINARES (P) em vigor, publicados em Folhetos anteriores:**

Nenhum.

**AVISOS TEMPORÁRIOS (T), PRELIMINARES (P) e PERMANENTES da quinzena:**

Nenhum.

## BACIA AMAZÔNICA

AVISOS TEMPORÁRIOS (T) e PRELIMINARES (P) em vigor, publicados em Folhetos anteriores:

Nº of Notice	Nº of Chart	NM	Valid until
I 95(P)/00	4202A	13/14	-
I 44(P)/01	231 - 300	13/14	-
I 157(P)/02	Folha 3 do Croqui	13/14	-
I 58(P)/03	4102B	13/14	-
I 5(P)/04	Croqui de Navegação do rio Negro nº 004	13/14	-
I 99(P)/04	203 - 204	13/14	-
I 83(T)/05	304 - 316 - 320	13/14	-
I 85(P)/05	304 - 316	13/14	-
I 87(P)/05	200 - 230 - 232	13/14	-
I 158(P)/05	4110 - 4106B - ATLAS 4150 (HS-A1)	13/14	-
I 30(P)/07	ATLAS 4150 (HS-A4)	13/14	-
I 40(P)/07	ATLAS 4500 (HM-B8)	13/14	-
I 140(P)/08	4110	13/14	-
I 235(P)/08	4110	13/14	-
I 66(P)/09	4105A - 4105B	13/14	-
I 67(P)/09	304 - 316	13/14	-
I 70(P)/09	ATLAS 4500 (HM-B16, HM-C7, HM-C20, HM-D3, HM-D9, HM-D12, HM-D13, HM-D14, HM-D11)	13/14	-
I 71(P)/09	ATLAS 4500 (HM-C26 e HM-D17)	13/14	-
I 77(P)/09	4342B	13/14	-
I 103(P)/09	316	13/14	-
I 117(P)/09	4103A - ATLAS 4150 (HS-C8)	13/14	-
I 134(P)/09	ATLAS 4150 (HS-C6)	13/14	-
I 157(P)/09	4104A/B	13/14	-
I 165(P)/09	ATLAS 4500	13/14	-
I 96(P)/10	4104A/B	13/14	-
I 12(P)/11	4416	13/14	-
I 101(P)/11	ATLAS 4150 (HS-A9, HS-A10, HS-A11)	13/14	-
I 3(P)/12	302 - 303 - 315	13/14	-
I 19(P)/12	Atlas 4150 - 4106B	13/14	-
I 74(P)/12	304 - 315 - 316	13/14	-
I 175(P)/12	303 - 304 - 315 - 316	13/14	-
I 3(P)/13	4102B - 4103A	13/14	-
I 24(P)/13	4101A	13/14	-
I 38(P)/13	204	13/14	-
I 40(P)/13	242	13/14	-

Nº of Notice	Nº of Chart	NM	Valid until
I 41(P)/13	4101A	13/14	-
I 45(P)/13	204 - 220	13/14	-
I 78(P)/13	4202 A/B	13/14	-
I 80(P)/13	ATLAS 4150 (HS-A4, HS-A9)	13/14	-
I 88(P)/13	304	13/14	-
I 97(P)/13	4102B	13/14	-
I 105(P)/13	200 - 201 - 210 - 220	13/14	-
I 120(P)/13	306 - 4341	13/14	-
I 142(P)/13	21300	13/14	-
I 143(P)/13	242 - 4101A	13/14	-
I 156(P)/13	242 - 4101A	13/14	-
I 157(P)/13	ATLAS 4150 (HS-A7)	13/14	-
I 158(P)/13	ATLAS 4150 (HS-A8)	13/14	-
I 159(P)/13	ATLAS 4150 (HS-A9)	13/14	-
I 160(P)/13	ATLAS 4150 (HS-A10)	13/14	-
I 161(P)/13	ATLAS 4150 (HS-A11)	13/14	-
I 166(P)/13	4102A	13/14	-
I 167(P)/13	ATLAS 4150 (HS-A12)	13/14	-
I 168(P)/13	ATLAS 4150 (HS-A13)	13/14	-
I 169(P)/13	ATLAS 4150 (HS-A14)	13/14	-
I 170(P)/13	ATLAS 4150 (HS-B1)	13/14	-
I 171(P)/13	ATLAS 4150 (HS-B2)	13/14	-
I 181(P)/13	204	13/14	-
I 1(P)/14	4103A/B	13/14	-
I 30(P)/14	ATLAS 4150 (HS-B3)	13/14	-
I 31(P)/14	ATLAS 4150 (HS-B4)	13/14	-
I 32(P)/14	ATLAS 4150 (HS-B5)	13/14	-
I 33(P)/14	ATLAS 4150 (HS-B6)	13/14	-
I 34(P)/14	ATLAS 4150 (HS-C1)	13/14	-
I 63(P)/14	4101B	14/14	-
I 64(P)/14	203 - 204 - 21300 (INT 4196)	13/14	-
I 67(P)/14	303	13/14	-
I 68(P)/14	242 - 243	13/14	-
I 70(P)/14	4103A	13/14	-
I 123(P)/14	4103B - 4381A	13/14	-
I 164(P)/14	315	13/14	-
I 168(P)/14	4361A	14/14	-
I 169(P)/14	303 - 21400 (INT 4197)	14/14	-
I 175(P)/14	302 - 21010 (INT 4071) - 21400 (INT 4197)	14/14	31-01-2015
I 176(P)/14	4201A - 4201B	14/14	-

AVISOS TEMPORÁRIOS (T), PRELIMINARES (P) e PERMANENTES da quinzena:

Nenhum.

## COSTA NORTE

AVISOS TEMPORÁRIOS (T) e PRELIMINARES (P) em vigor, publicados em Folhetos anteriores:

Nº do Aviso	Nº da Carta	Folheto	Válido até
N 94(P)/04	703 - 720	13/14	-
N 154(P)/10	414	13/14	-
N 58(P)/11	701 - 710	13/14	-
N 26(T)/13	21010 (INT.4071) - 21100 (INT.4194) - 21200 (INT.4195)	13/14	-
N 117(P)/13	410 - 411 - 412 - 413	13/14	-
N 112(P)/14	701 - 710 - 21020 (INT 2003) - 21800 (INT 2111)	7/14	12-10-2014

Nº do Aviso	Nº da Carta	Folheto	Válido até
N 134(T)/14	701	13/14	01-10-2014
N 142(P)/14	701	13/14	-
N 143(T)/14	701 - 710	13/14	22-11-2014
N 150(T)/14	1 - 10 (INT 216) - 10 (INT 216) - 19002 (INT 22) - 21020 (INT 2003) - 21500 (INT 2108)	13/14	25-11-2014

AVISOS TEMPORÁRIOS (T), PRELIMINARES (P) e PERMANENTES da quinzena:

Nenhum.

**COSTA LESTE**

**AVISOS TEMPORÁRIOS (T) e PRELIMINARES (P) em vigor, publicados em Folhetos anteriores:**

Nº do Aviso	Nº da Carta	Folheto	Válido até
E 138(P)/04	1107 - 1110 - 1170 - 1171	13/14	-
E 97(P)/05	1310 - 1311	13/14	-
E 105(P)/07	1311	13/14	-
E 126(P)/08	902	13/14	-
E 127(P)/08	930	13/14	-
E 161(P)/09	1550	13/14	-
E 56(P)/10	1106 - 1110	13/14	-
E 128(T)/10	1103	13/14	-
E 8(P)/11	901	13/14	-
E 88(P)/11	1101	13/14	-
E 37(P)/12	1401	13/14	-

Nº do Aviso	Nº da Carta	Folheto	Válido até
E 39(P)/12	1101	13/14	-
E 98(T)/12	902	13/14	-
E 147(T)/12	902	13/14	-
E 68(P)/13	1401	13/14	-
E 116(P)/13	1312	13/14	-
E 191(T)/13	1403	13/14	25-11-2014
E 66(P)/14	1401	13/14	-
E108(T)/14	1401	13/14	-
E 167(P)/14	1504	13/14	06-06-2018
E171(T)/14	22800 (INT 2121)	14/14	31-01-2015

**AVISOS TEMPORÁRIOS (T), PRELIMINARES (P) e PERMANENTES da quinzena:**

**\* E 181(T)/14 ATLÂNTICO SUL - BRASIL - COSTA LESTE**

Proximidades do Porto de Aracruz - Dragagem


Cancelar o Preliminar E 139(T)/14 e este Aviso (T).

**\* E 183/14 ATLÂNTICO SUL - BRASIL - COSTA LESTE**


Porto de Ilhéus - Local de embarque/desembarque do prático

Referência: Carta 12000 – Símbolos, Abreviaturas e Termos, pág. 71 T (1.1)

**Carta 1201** Datum: WGS-84 (Última correção: 92/12)

Reposicionar  de: 14°45,880'S 39°01,470'W  
para: 14°45,150'S 39°01,000'W

**Carta 1210** Datum: WGS-84 (Última correção: 92/12)

Reposicionar  de: 14°45,88'S 39°01,47'W  
para: 14°45,15'S 39°01,00'W

**COSTA SUL**

**AVISOS TEMPORÁRIOS (T) e PRELIMINARES (P) em vigor, publicados em Folhetos anteriores:**

Nº do Aviso	Nº da Carta	Folheto	Válido até
S 150(T)/05	30 (INT.201) - 90	13/14	-
S 54(P)/06	1822	13/14	-
S 86(P)/06	1902	13/14	-
S 43(P)/07	1621	13/14	-
S 56(P)/07	1501 - 1512	13/14	-
S 98(T)/07	1607 - 1622 - 1623	13/14	-
S 21(T)/08	2101	13/14	-
S 38(T)/08	1511 - 1512	13/14	-
S 133(P)/08	1702	13/14	-
S 137(P)/08	2102	13/14	-
S 142(T)/08	21070 (INT.2008) - 70	13/14	-
S 234(P)/08	1501 - 1511	13/14	-
S 38(P)/09	1903	13/14	-
S 85(P)/09	1805ER	13/14	-
S 180(P)/09	1822	13/14	-
S 19(P)/10	1902 - 1903	13/14	-
S 63(P)/10	2101	13/14	-
S 71(P)/10	1621	13/14	-
S 78(P)/10	1636	13/14	-
S 132(T)/10	1636	13/14	-
S 147(T)/10	1623	13/14	12-2015
S 173(P)/11	1801	13/14	-
S 8(P)/12	1 - 30 - 21070 (INT.2008)	13/14	-
S 36(P)/12	1621	13/14	-
S 50(P)/12	2101 - 2112	13/14	-
S 78(P)/12	23000 (INT.2123)	13/14	9-12-2026
S 140(P)/12	1623	13/14	-
S 160(T)/12	1622 - 1623	13/14	-

Nº do Aviso	Nº da Carta	Folheto	Válido até
S 20(P)/13	1901 - 1909 - 1910 - 1911	13/14	-
S 33(P)/13	1701	13/14	-
S 73(P)/13	1643 - 1644	13/14	-
S 82(P)/13	1909	13/14	05/15
S 114(P)/13	1622	13/14	-
S 115(P)/13	1822	13/14	-
S 126(P)/13	1805 ER	13/14	12-10-2014
S 132(P)/13	1511 - 1512 - 1515	13/14	12-10-2014
S 163(P)/13	1701	13/14	-
S 45(T)/14	1804 - 1805ER	13/14	15-08-2014
S 59(T)/14	1622 - 1623	13/14	02-12-2015
S 61(P)/14	1641 - 1645	13/14	-
S 71(P)/14	1801	13/14	-
S 78(P)/14	1822	13/14	-
S 82(T)/14	1701	13/14	15-02-2015
S 89(P)/14	1907 - 1908	13/14	-
S 105(T)/14	1701	13/14	18-09-2014
S 107(T)/14	1701	13/14	15-09-2014
S 130(T)/14	1902 - 1903	13/14	12-10-2014
S 137(T)/14	1711	13/14	25-09-2014
S 138(T)/14	1701	13/14	30-10-2014
S 146(P)/14	1501 - 1511 - 1512	13/14	13-05-2015
S 151(T)/14	1804	13/14	20-11-2014
S 155(T)/14	1822	13/14	10-12-2014
S 163(P)/14	1701	13/14	-

**AVISOS TEMPORÁRIOS (T), PRELIMINARES (P) e PERMANENTES da quinzena:**

**\* S 179/14 ATLÂNTICO SUL - BRASIL - COSTA SUL**

Porto do Rio Grande - Profundidades, isóbatas e quadros

Este Aviso cancela o Aviso Preliminar S 51(P)/11

**Carta 2101** Datum: WGS-84 (Última correção: 158/14)

Inserir o "bacalhau" que acompanha este aviso.

32°11,15'S 52°04,79'W

**\* S 180(P)/14 ATLÂNTICO SUL - BRASIL - COSTA SUL**

Baía de Guanabara - Farolete Gravataís

Válido até: 15-11-2014

Este Aviso cancela o Preliminar S 118(P)/07

**Carta 1501** Datum: WGS-84

Substituir Lp.(2) B. 10s 6m 7M por Lp.(2) B. 10s 6m 2M 22°47,65'S 43°07,33'W

**Carta 1513** Datum: WGS-84

Substituir Lp.(2) B. 10s 6m 7M por Lp.(2) B. 10s 6m 2M 22°47,620'S 43°07,100'W

\* S 182(T)/14 ATLÂNTICO SUL - BRASIL - COSTA SUL

Porto de São Francisco do Sul - Balizamento

Válido até: 15-02-2015

Referência: Carta 12000 – Símbolos, Abreviaturas e Termos, págs. 66 Q (130.1) e 67 Q (130.4)

Este Aviso cancela os Avisos-Rádio S 8541/11 e S 8577/11

**Carta 1804** Datum: WGS-84

Retirar  Lp. E. 3s 26°13,71'S 48°38,65'W

 Lp(2) B. 5s 26°14,06'S 48°38,46'W

Inserir  Lp. E. 3s 26°13,58'S 48°38,59'W

 Lp(2) B. 5s 26°13,88'S 48°38,22'W

**Carta 1804 (plano)** Datum: WGS-84


Retirar  Lp. E. 3s  
(no. 3) 26°13,71'S 48°38,65'W


 Lp(2) B. 5s 26°14,06'S 48°38,46'W

Inserir  Lp. E. 3s  
(no. 3) 26°13,58'S 48°38,59'W

 Lp(2) B. 5s 26°13,88'S 48°38,22'W

**Carta 1805 ER** Datum: WGS-84

Retirar  Lp. E. 3s 26°13,71'S 48°38,65'W

 Lp(2) B. 5s 26°14,06'S 48°38,46'W

Inserir  Lp. E. 3s 26°13,58'S 48°38,59'W

 Lp(2) B. 5s 26°13,88'S 48°38,22'W



**\* S 184(P)/14 ATLÂNTICO SUL - BRASIL - COSTA SUL**

Porto de São Francisco do Sul - Baliza Laje do Paraná

Válido até: 28-02-2015

Este Aviso cancela o Aviso-Rádio S 8912/11

**Carta 1804** Datum: WGS-84

Baliza destruída 26°14,32'S 48°39,26W

**Carta 1804 (plano)** Datum: WGS-84

Baliza destruída 26°14,32'S 48°39,26W

**Carta 1805 ER** Datum: WGS-84

Baliza destruída 26°14,32'S 48°39,26W

**HIDROVIAS EM GERAL**

**AVISOS TEMPORÁRIOS (T) e PRELIMINARES (P) em vigor, publicados em Folhetos anteriores:**

Nº do Aviso	Nº da Carta	Folheto	Válido até
HG 139(T)/93	2105	13/14	-
HG 65(T)/95	2109 - 2111 - 2113 - 2140	13/14	-
HG 164(P)/96	2109 - 2111 - 2140	13/14	-

Nº do Aviso	Nº da Carta	Folheto	Válido até
HG 176(T)/97	2103 - 2105 - 2106 - 2107 - 2108 - 2109 - 2111 - 2112	13/14	-
HG 75(P)/98	2103 - 2108 - 2109	13/14	-
HG 31(P)/00	2103 - 2104	13/14	-

**AVISOS TEMPORÁRIOS (T), PRELIMINARES (P) e PERMANENTES da quinzena:**

Nenhum.

## SEÇÃO IV – CORREÇÕES ÀS PUBLICAÇÕES NÁUTICAS

### SEÇÃO IV.1 – LISTA DE FARÓIS, BRASIL, 2014 - 2015

Nenhuma.

### SEÇÃO IV.2 – LISTA DE AUXÍLIOS-RÁDIO, BRASIL, 2010-2015

Nenhuma.

### SEÇÃO IV.3 – ROTEIROS, BRASIL

Nenhuma.

### SEÇÃO IV.4 – OUTRAS PUBLICAÇÕES

Nenhuma.

## SEÇÃO V – AVISOS PERMANENTES ESPECIAIS

AVISOS PERMANENTES ESPECIAIS em vigor, publicados em Folhetos anteriores:

Nº do Aviso	Nº do Folheto
APE 12/95	13/14
APE 8/99	13/14

Nº do Aviso	Nº do Folheto
APE 8/01	13/14
APE 1/04	13/14

Nº do Aviso	Nº do Folheto
APE 2/06	13/14
APE 4/07	13/14

Nº do Aviso	Nº do Folheto
APE 2/08	13/14
APE 3/08	13/14

AVISOS PERMANENTES ESPECIAIS da quinzena:

Nenhum.

## SEÇÃO VI – NOTÍCIAS DIVERSAS

### NOVAS CARTAS NÁUTICAS (PAPEL) PUBLICADAS EM 2014

Nº DA CARTA	TÍTULO	ESCALA	EDIÇÃO	DATA
321	Porto de Vila do Conde	1:20 000	1ª	25 de outubro de 2013
4361	Da Baía do Marapatá à Ilha do Jorocazinho	1:100 000	1ª	25 de abril de 2014
4362	Da Ilha do Jorocazinho a Mocajuba	1:100 000	1ª	25 de abril de 2014
4363	De Mocajuba à Ilha Araraim	1:100 000	1ª	15 de maio de 2014
4364	Da Ilha Araraim à Ilha da Rainha	1:50 000	1ª	15 de maio de 2014
4365	Da Ilha da Rainha a Muru	1:50 000	1ª	15 de maio de 2014
4366	Da Ilha Tauá a Tucuruí	1:50 000	1ª	15 de maio de 2014
21030 (INT 2004)	De Fortaleza a Natal	1:1 000 000	1ª	10 de março de 2014

### NOVAS CARTAS NÁUTICAS ELETRÔNICAS (ENC) PUBLICADAS EM 2014

Nenhuma

### CARTAS NÁUTICAS (PAPEL) CANCELADAS EM 2014

Nº DA CARTA	TÍTULO	OBSERVAÇÃO
50	Do Rio Parnaíba ao Recife	Substituída pela carta 21030 (INT 2004)
300	Da Ilha do Machadinho ao Cabo Gurupi	Substituída pela carta 21300 (INT 4196)
315	Da Boca da Vigia a Mosqueiro	Substituída pela carta 303 (4ª Edição)
-	Croquis de Navegação do Rio Paraguai (De Corumbá a Cáceres)	Substituído pelas cartas de nº 3366 a 3442
-	Croquis do Rio Tocantins - Da Foz a Tucuruí	Substituído pelas cartas de nº 4361 a 4366

**NOVAS EDIÇÕES DE CARTAS NÁUTICAS (PAPEL) PUBLICADAS EM 2014**

Nº DA CARTA	TÍTULO	ESCALA	EDIÇÃO	DATA
320	Porto de Belém	1:15 000	6ª	25 de abril de 2014
12000 (INT 1)	Símbolos, Abreviaturas e Termos Usados nas Cartas Náuticas	-	4ª	21 de março de 2014

**NOVAS EDIÇÕES DE PUBLICAÇÕES NÁUTICAS PUBLICADAS EM 2014**

Nenhuma.

**CARTAS NÁUTICAS (PAPEL) EM FASE DE PRODUÇÃO**

Nº DA CARTA	TÍTULO	EDIÇÃO
305	Da Ilha do Capim à Ilha da Conceição	5ª

**CARTAS NÁUTICAS ELETRÔNICAS (ENC) EM FASE DE PRODUÇÃO**

Nº DA CARTA	TÍTULO	EDIÇÃO
BR321600	Da Ilha Maiaú a Ponta Hazou	1ª
BR321700	De Tutoia a Ponta dos Patos	1ª
BR322200	De Cabedelo a Maceió	1ª
BR401621	Baía da Ilha Grande - Parte Leste	1ª
BR401631	Baía da Ilha Grande - Parte Central	1ª
BR501003	Porto de Aracaju	1ª
BR501625	Enseada da Estrela Abraão e Palmas	1ª
BR221020	De Salinópolis a Fortaleza	1ª
BR323000	Do Cabo São Tomé a Ilhas Maricás	1ª
BR323500	Solidão a Rio Grande	1ª
BR400011	Arquipélago de São Pedro e São Paulo	1ª
BR400051	Atol das Rocas	1ª
BR400411	Baía de São Marcos	1ª
BR400412	Baía de São Marcos - Prox. Do Terminal da Ponta da Madeira e Itaqui	1ª
BR400920	Proximidades do Porto de Maceió	1ª
BR400930	Proximidades do Porto do Recife	1ª
BR401631	Baía da Ilha Grande - Parte Central	1ª
BR401711	Proximidades do Porto de Santos	1ª
BR500052	Arquipélago de Fernando de Noronha	1ª
BR500413	Terminal da Ponta da Madeira e Porto de Itaqui	1ª
BR500414	Baía de São Marcos - De Itaqui ao Terminal da Alumar	1ª
BR500704	Porto de Guamaré	1ª
BR500901	Porto de Maceió	1ª
BR501001	Porto de Barra dos Coqueiros	1ª
BR501636	Porto de Angra dos Reis e Proximidades	1ª
BR501703	Porto de Cananeia	1ª

- VI -  
NOTAS AOS USUÁRIOS

1 - CENTROS DE COORDENAÇÃO DE BUSCA E SALVAMENTO NO BRASIL

ORGANIZAÇÃO	TELEFONE	FAX	OUTROS
SALVAMAR BRASIL	21 2104-6056 21 2104-6863	21 2104-6038	Inmarsat-C: 471009910 E-mail: mrccbrazil@con.mar.mil.br
SALVAMAR SUL (Rio Grande)	53 3233-6130 53 3233-6131 53 3233-6139 0800-6451519	53 3231-1519	E-mail: rccsouth@5dn.mar.mil.br
SALVAMAR SUESTE (Rio de Janeiro)	21 2253-6572 21 2104-6119 0800-2856158	21 2104-6104 21 2104-6196	E-mail: mrccrio@1dn.mar.mil.br
SALVAMAR LESTE (Salvador)	71 3507-3730 71 3507-3711 0800-2843878	71 3507-3772	E-mail: rceast@2dn.mar.mil.br
SALVAMAR NORDESTE (Natal)	84 3221-1947 0800-2802255	84 3216-3049 84 3216-3057	E-mail: mrcceast@3dn.mar.mil.br
SALVAMAR NORTE (Belém)	91 3216-4030 91 3216-4031 91 3216-4123 / 185	91 3216-4030 91 3241-4700	E-mail: 30msg@4dn.mar.mil.br
SALVAMAR OESTE (Ladário)	67 3234-1180 0800 647-3006	67 3234-1014 67 3234-1008	E-mail: cc@6dn.mar.mil.br
SALVAMAR NOROESTE (Manaus)	92 2123-2238 0800-2807200	92 2123-2238 92 2123-2239	E-mail: cop@9dn.mar.mil.br
COMCONTRAM	21 2104-6353	21 2104-6341	Telex: 38 21 30933 E-mail: controle@cotram.mar.mil.br

2 - Visando incrementar a segurança da navegação do segmento de esporte e recreio, estão sendo disponibilizadas, gratuita e experimentalmente, diversas cartas náuticas raster editadas pela DHN, no sítio [www.chm.mb/box-cartas-raster/raster\\_disponiveis.html](http://www.chm.mb/box-cartas-raster/raster_disponiveis.html).

3 - LEGISLAÇÃO SOBRE CARTOGRAFIA BRASILEIRA, PESQUISA E INVESTIGAÇÃO CIENTÍFICA NA PLATAFORMA CONTINENTAL E ÁGUAS SOB JURISDIÇÃO BRASILEIRA E CONTROLE DE LEVANTAMENTOS HIDROGRÁFICOS.

Foi publicada, em 2010, a 3ª edição da coletânea que contém a legislação sobre Cartografia Brasileira, tendo sido cancelada a 2ª edição, de 2003. Seu texto pode ser consultado na página da Diretoria de Hidrografia e Navegação, na internet, em "<http://www.mar.mil.br/dhn/chm/box-levantamento-hidrografico/legislacao.html>".

4 - As cartas e Publicações Náuticas poderão ser adquiridas no Posto de Vendas da EMGEPRON, situado na Base de Hidrografia da Marinha em Niterói (BHMN), Rua Barão de Jaceguay, s/nº, Ponta da Armação, CEP 24048-900, Niterói - RJ, Brasil; ou na página de comércio eletrônico "<http://www.cartasnauticasbrasil.com.br>". Informações adicionais pelo telefone (21) 2189-3316.

5 - Para garantir a segurança da navegação, os navegantes deverão obrigatoriamente utilizar a carta náutica 1513 em substituição à carta náutica 1531, tendo em vista que a mesma encontra-se em processo de atualização para inclusão de rochas perigosas submersas.

6 - As correções de cartas náuticas da DHN oriundas de Avisos Permanentes divulgados antes de jul/2002, não disponibilizadas na internet, poderão ser obtidas pelo e-mail "[1232@bhm.mar.mil.br](mailto:1232@bhm.mar.mil.br)".

7 - A navegação nas proximidades do Porto de São Francisco do Sul deve ser efetuada com a utilização da carta 1804 e seu plano inserido. A carta 1805ER, para a área correspondente ao plano citado, encontra-se desatualizada.

8 - PREÇOS DAS CARTAS E PUBLICAÇÕES NÁUTICAS

A partir de 1º de abril de 2014 foram reajustados os preços dos documentos náuticos editados pela DHN (Cartas Náuticas e Publicações), conforme a tabela abaixo:

Documentos Náuticos	Preços
Carta Náutica	R\$ 55,00
Carta Náutica em formato A2	R\$ 27,50
DG6 Tábuas das Marés	R\$ 62,50
DN5 Almanaque Náutico	R\$ 62,50
DH1 - I II III Roteiros	R\$ 79,00
DH8 Auxílios-Rádio	R\$ 62,50
DH2 Lista de Faróis	R\$ 79,00
DH7 Catálogo de Cartas e Publicações	R\$ 55,00

9 - A Organização Meteorológica Mundial está realizando uma pesquisa sobre o Serviço de Aviso e Informação Meteorológica Mundial, a fim de identificar medidas que possam melhorar esse serviço. Visite a página [WWW.JCOMM.INFO/MMMS](http://WWW.JCOMM.INFO/MMMS) e responda ao questionário. Sua participação será MUITO apreciada e VALORIZADA.

## SEÇÃO VII – EXTRATO EM INGLÊS (ENGLISH EXTRACT)

### GENERAL INFORMATION

Notices to Mariners “Maritime Area and Inland Waters in General” is a fortnightly publication elaborated by Centro de Hidrografia da Marinha (CHM), assigned by Diretoria de Hidrografia e Navegação (DHN). Its main purpose is to provide mariners and users in general with information destined to update Brazilian nautical charts and publications that affect the maritime area and national inland waters (fluvial and lacustrine areas), complying with Rule 9 Chapter V of International Convention for the Safety of Life at Sea – SOLAS, 1974. Additionally some Radio Navigational Warnings in force are presented as well as other general information important to mariners, except the information that affects nautical charts and publications of the Paraguai, Paraná and Tietê rivers and their tributaries, which is treated in “Avisos aos Navegantes Paraguai-Paraná Hydroway” and “Avisos aos Navegantes Tietê-Paraná Hydroway”, both in Portuguese only.

#### 1 - ISSUE OF “NOTICES TO MARINERS”

The “Notices to Mariners (Maritime Area and Inland Waters in General)” are available free of charge at the Shipping Offices and their Assistant Ports and Agencies, the Nautical Signalling Services headquartered in Belém (PA), Natal (RN), Salvador (BA), Rio Grande (RS) and Ladário (MS), and at the ENGEPRON post of sales located at Base de Hidrografia da Marinha em Niterói (RJ), Rua Barão de Jaceguay, s/n, Ponta da Armação, CEP 24048-900, Niterói – RJ, Brasil. They are also available for access on the internet free of charge at “<http://www.mar.mil.br/dhn/chm/box-aviso-navegantes/avgantes/english/index.htm>”.

The information on Paraguai-Paraná Hydroway, exclusively published through the monthly “Notices to Mariners Paraguai-Paraná Hydroway”, is available free of charge at the Capitania Fluvial do Pantanal in Corumbá (Corumbá – MS) and also at the Agência Fluvial de Cáceres (Cáceres-MT), the Agência Fluvial de Porto Murtinho (Porto Murtinho – MS), and the Serviço de Sinalização Náutica do Oeste (Ladário-MS). They are also available for access on the internet free of charge at “<http://www.mar.mil.br/dhn/chm/box-aviso-navegantes/avgantes/hidrovia/tietepdf.htm>”.

The information on Tietê-Paraná Hydroway, exclusively published through the trimestrial “Notices to Mariners Tietê-Paraná Hydroway”, is available free of charge at the Capitania Fluvial do Tietê-Paraná (Barra Bonita-SP) and the Delegacia Fluvial de Presidente Epitácio (Presidente Epitácio-SP). They are also available for access on the internet free of charge at the address “<http://www.mar.mil.br/dhn/chm/box-aviso-navegantes/avgantes/hidrovia/tietepdf.htm>”.

#### 2 - ISSUE OF RADIO NAVIGATIONAL WARNING AND SAR INFORMATION

The issue of Radio Navigational Warnings, SAR information and Meteorological Information are summarized in the frame presented in the Table 1. For further details, mariners should consult the “List of Radio Aids”.

NAVAREA and Coastal Radio Navigational Warnings are transmitted daily via radio and via satellite (Inmarsat C) until they are published in “Notices to Mariners” or cancelled whichever happens first. If they are still in force after 6 weeks, they will be presented only in “Notices to Mariners” and will no longer be divulged via radio/satellite.

Local Radio Navigational Warnings are usually issued in only two consecutive transmissions via radio, even if they are still in force after this. However, some Local Warnings that deal with events that represent great risk to navigation, such as new dangers and critical alterations in buoyage, are published daily until they are canceled. If they are still in force after 6 weeks, they will be presented only in “Notices to Mariners” and will no longer be divulged via radio.

The complete list of all the Radio Navigational Warning and SAR information in force can be accessed by Internet, at the address <http://www.mar.mil.br/dhn/dhn/index.htm>. This list is updated about twice a day. To receive Radio Navigational Warnings through Inmarsat-C system, mariners should program their equipments for NAVAREA V and select the letter(s) that designate the coastal region(s) concerned.

Weekly, on Wednesdays, a Navarea Radio Navigational Warning is issued, listing all the Radio Warnings in force. Mariners who need to receive any Radio Navigational Warning or SAR information in force at a different time from usual schedules of transmission may request it by radiotelephony, in VHF, by Channel 16 (156,8 MHz), the transmissions to the stations of the National Network of Coastal Stations (RENEC), of Embratel, whose list consists in the Appendix V - 2 of “List of Radio Aid”. The call frequencies consist of the frame presented in Table 1.

#### 3 - RECOMMENDATIONS TO PRINT PATCHES, NOTES AND FRAMES

When printing patches from Notices to Mariners available on the internet, users should take the following precautions:

- ensure the “Fit to Page” option in the Adobe Acrobat print menu is switched off to avoid compression in images;
- use a good quality Inkjet/Laser printer with 300 dpi resolution or greater. Printed colour copies should be compared with the respective screen image to ensure that all the colours have reproduced suitably;
- use paper size A4, minimum specification thickness/weight 75g/m<sup>2</sup> (the same paper as used for Notices to Mariners in print).

#### 4 - COLLABORATION OF MARINERS OR USERS

Diretoria de Hidrografia e Navegação (DHN) requests that mariners:

a) When they find any irregularity that can affect safety of navigation, they inform RENEK and afterwards send the “Folha de Informações de Irregularidades (Information Sheet on Irregularities)”, according to the existent model at the back of this Notices to Mariners.

b) When they find any omission or inexactness in Brazilian nautical charts or publications edited by DHN, they send the “Folha de Correções a Cartas e Publicações Náuticas (Correction Sheet to Nautical Charts and Publications)”, according to the existent model at the back of this Notices to Mariners.

**Table 1. ISSUE OF MARITIME SAFETY INFORMATION  
(Radio Navigational Warnings, SAR and Meteorological Information) for NAVAREA/METAREA V**

<b>A) TRANSMISSIONS VIA RADIO (HF BAND) – BRAZILIAN NAVY’S RADIO STATION IN RIO DE JANEIRO</b>				
<b>SERVICES</b>	<b>SCHEDULES (DAILY)</b>	<b>CHANNELS (*)</b>	<b>FREQUENCIES</b>	<b>CONTENTS</b>
RADIO NAVIGATIONAL WARNINGS AND SAR INFORMATION	0400 to 0500Z	RD	4.266,0 kHz (on demand of mariner) 6.448,0 kHz 8.580,0 kHz 12.709,0 kHz 16.974,0 kHz	- Area and Coastal Radio Warnings, except those already published in Notices to Mariners, and SAR Information (Portuguese/English) - Local Radio Warnings, except those already published in Notices to Mariners, and SAR information (Portuguese)
	1430 to 1545Z	RD		
	2130 to 2245Z	RD		
METEOROLOGICAL BULLETINS	0230 to 0330Z	RD		- Meteorological forecasts (Portuguese/English) - Meteorological warnings (Portuguese/English)
	0600 to 0730Z	RD		
	1845 to 1930Z			
METEOROLOGICAL CHARTS	0745 to 0925Z	RS	12.665,0 kHz 16.978,0 kHz	- Analysis of atmospheric pressure on surface - Height and direction of waves - Wind at 10m above surface - Sea surface temperature
	1630 to 1810Z			
<b>B) TRANSMISSIONS VIA RADIO (VHF AND HF BANDS) – COASTAL STATIONS NET (RENEC) OF EMBRATEL</b>				
<b>SERVICES</b>	<b>SCHEDULES</b>	<b>CHANNELS (*)</b>	<b>FREQUENCIES</b>	<b>CONTENTS</b>
METEOROLOGICAL BULLETINS	On demand of mariner	RL	VHF: Call in 156,8 MHz (Channel 16) and traffic in a Channel to be designed by the station. HF: Call in 4.125,0 kHz and traffic in a frequency designed by the station	- Meteorological Forecast (Portuguese/English) - Meteorological warnings (Portuguese/English)
METEOROLOGICAL WARNINGS, RADIO NAVIGATIONAL WARNINGS AND SAR INFORMATION	As necessary			- Meteorological warnings (Portuguese/English) - Most relevant Area, Coastal and Local Radio Warnings - SAR information (English)
<b>C) TRANSMISSIONS VIA SATELLITE (INMARSAT-C) – LAND EARTH STATION BURUM - NETHERLANDS</b>				
<b>SERVICES</b>	<b>SCHEDULES (DAILY)</b>	<b>SATELLITE</b>	<b>CONTENTS</b>	
RADIO NAVIGATIONAL WARNINGS AND SAR INFORMATION	0030Z and 1230Z or as necessary	East Atlantic (AOR-E)	- SAR Information (English) - Area and Coastal Warnings (English), except those already published in Notices to Mariners.	
METEOROLOGICAL BULLETINS	0730Z and 1930Z or as necessary		- Meteorological forecasts (English) - Meteorological warnings (English)	
<b>D) INTERNET</b>				
<b>SERVICES</b>	<b>SITES AND LINKS</b>		<b>CONTENTS</b>	
RADIO NAVIGATIONAL WARNINGS AND SAR INFORMATION	<a href="http://www.mar.mil.br/dhn/chm/box-aviso-navegantes/avgantes/avrado.htm">www.mar.mil.br/dhn/chm/box-aviso-navegantes/avgantes/avrado.htm</a>		Area, Coastal and Local Radio Warnings (Portuguese)	
	<a href="http://www.mar.mil.br/dhn/chm/box-aviso-navegantes/avgantes/avradoing.htm">http://www.mar.mil.br/dhn/chm/box-aviso-navegantes/avgantes/avradoing.htm</a>		Area and Coastal Radio Warnings (English)	
NOTICES TO MARINERS (**)	<a href="http://www.mar.mil.br/dhn/chm/box-aviso-navegantes/avgantes/folheto/pdf.htm">www.mar.mil.br/dhn/chm/box-aviso-navegantes/avgantes/folheto/pdf.htm</a> (choose the link of NM of interest)		- In Section II of NM: Area, Coastal and Local Radio Warnings (Portuguese) in force more than 6 weeks.	
	<a href="http://www.mar.mil.br/dhn/chm/box-aviso-navegantes/avgantes/english/pdfing.htm">www.mar.mil.br/dhn/chm/box-aviso-navegantes/avgantes/english/pdfing.htm</a> (choose the link of NM of interest)		- In Section VII of NM: Area and Coastal Radio Warnings (English) in force more than 6 weeks.	
METEOROLOGICAL BULLETINS	<a href="http://www.mar.mil.br/dhn/chm/meteo/index.htm">www.mar.mil.br/dhn/chm/meteo/index.htm</a> (choose the link “meteoromarinha” – in Portuguese)		- Meteorological forecasts (Portuguese/English)	
	<a href="http://www.mar.mil.br/dhn/chm/meteo/indexing.htm">www.mar.mil.br/dhn/chm/meteo/indexing.htm</a> (choose the link “bulletins” – in English)		- Meteorological warnings (Portuguese/English)	
METEOROLOGICAL WARNINGS	<a href="http://www.mar.mil.br/dhn/chm/meteo/index.htm">www.mar.mil.br/dhn/chm/meteo/index.htm</a> (choose the link “avisos de mau tempo” – in Portuguese)		- Meteorological warnings (Portuguese/English)	
	<a href="http://www.mar.mil.br/dhn/chm/meteo/indexing.htm">www.mar.mil.br/dhn/chm/meteo/indexing.htm</a> (choose the link “severe weather warnings” – in English)			
METEOROLOGICAL CHARTS	<a href="http://www.mar.mil.br/dhn/chm/meteo/index.htm">www.mar.mil.br/dhn/chm/meteo/index.htm</a> (choose the link “cartas sinóticas” – in Portuguese)		- Analysis of atmospheric pressure on surface and other products.	
	<a href="http://www.mar.mil.br/dhn/chm/meteo/indexing.htm">www.mar.mil.br/dhn/chm/meteo/indexing.htm</a> (choose the link “previsão numérica”- in Portuguese)			
	<a href="http://www.mar.mil.br/dhn/chm/meteo/indexing.htm">www.mar.mil.br/dhn/chm/meteo/indexing.htm</a> (choose the link “synoptic charts” – in English) (choose the link “numerical predictions” – in English)			

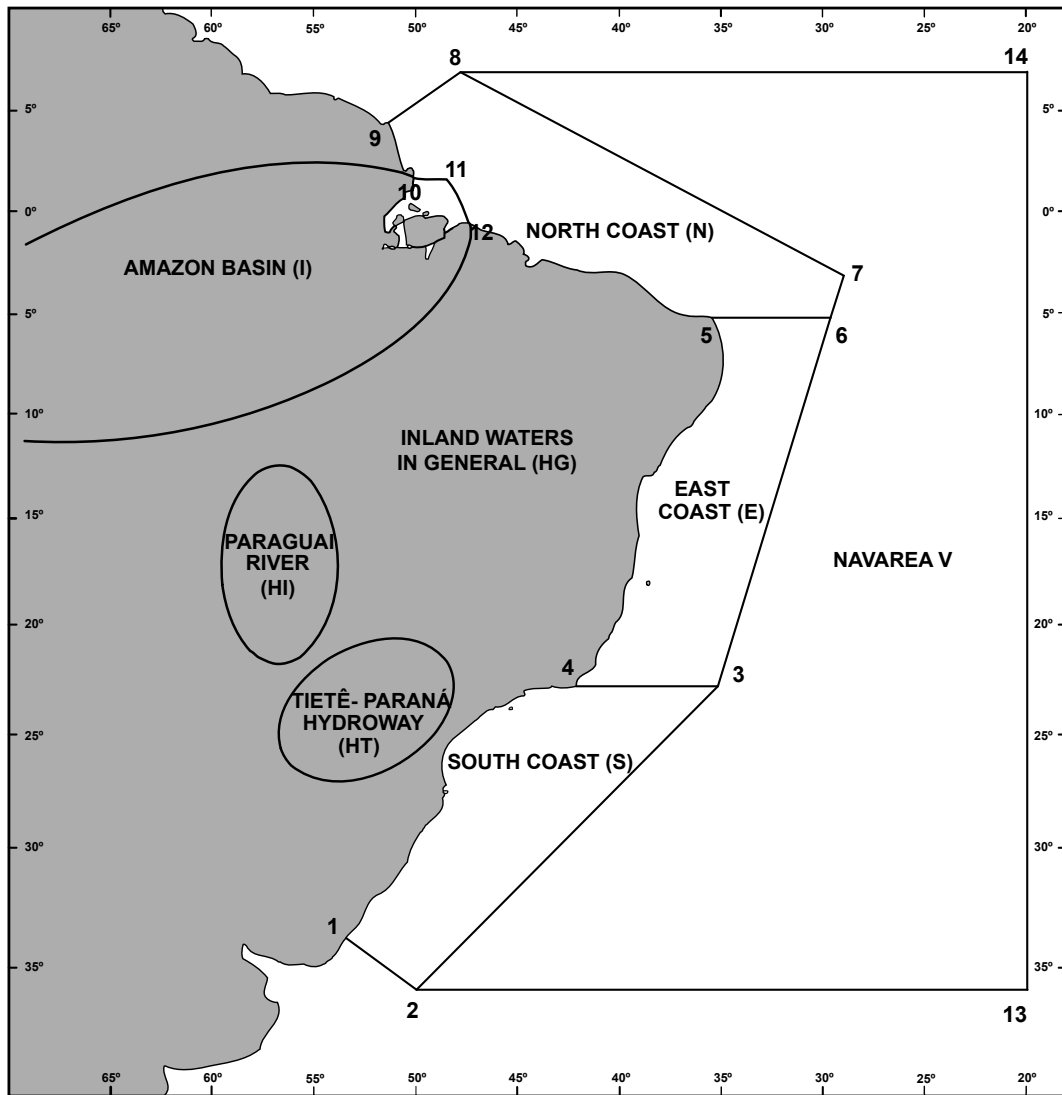
(\*) RD: Radio Data (USB-A3J/J2D)

RS: Radio facsimile (F3C)

RL: Radiotelephone (F3E and J3E)

(\*\*) SAR (search and rescue) Radio Warnings and Radio Navigational Warnings related to gunnery area interdiction and other brief activities are not present in sections II and VII of Notices to Mariners.

Figure 1. Schematic representation of NAVAREA V, Coastal Regions and Inland Waters, for classification and identification of Radio Navigational Warnings and Notices to Mariners.



a) NAVAREA V: comprises the maritime area limited by the following points:

Points	LATITUDE	LONGITUDE
1	33° 45' S	053° 22' W
2	35° 50' S	050° 10' W
13	35° 50' S	020° 00' W
14	07° 00' N	020° 00' W
8	07° 00' N	049° 28' W
9	04° 30' N	051° 35' W

b) COASTAL REGIONS: comprise the maritime areas limited by the geographic coordinates mentioned below, as well as bays, inlets and ports covered by them:

SOUTH COAST (S)

Points	LATITUDE	LONGITUDE
1	33° 45' S	053° 22' W
2	35° 50' S	050° 10' W
3	23° 01' S	035° 00' W
4	23° 01' S	042° 00' W

**- VII -**  
EAST COAST (E)

Points	LATITUDE	LONGITUDE
<b>3</b>	23° 01' S	035° 00' W
<b>4</b>	23° 01' S	042° 00' W
<b>5</b>	05° 10' S	035° 29' W
<b>6</b>	05° 10' S	029° 33' W

NORTH COAST (N)

Points	LATITUDE	LONGITUDE
<b>5</b>	05° 10' S	035° 29' W
<b>6</b>	05° 10' S	029° 33' W
<b>7</b>	03° 00' S	028° 55' W
<b>8</b>	07° 00' N	049° 28' W
<b>9</b>	04° 30' N	051° 35' W
<b>10</b>	01° 40' N	049° 55' W
<b>11</b>	01° 40' N	048° 35' W
<b>12</b>	00° 37' S	047° 22' W

AMAZON BASIN (I)

Estuary Area<sup>2</sup> of Amazonas and Pará rivers, to the following points:

Points	LATITUDE	LONGITUDE
<b>10</b>	01° 40' N	049° 55' W
<b>11</b>	01° 40' N	048° 35' W
<b>12</b>	00° 37' S	047° 22' W

- c) NAVAREA WARNINGS: are those in maritime area outside the limits of coastal regions.
- d) OCEANIC AREA : comprises the maritime area outside the limits of coastal regions.
- e) INLAND WATERS (rivers, lakes and lagoons):
- AMAZON BASIN (I): comprises Amazonas river, and its tributaries, upstream Santana Leste light, in the vicinity of the city of Santana (AP), as well as Pará river, and its tributaries, upstream the leading line Chapéu Virado light - Coroa Grande light, in the vicinity of Belém (PA);
  - PARAGUAI RIVER (HI): comprises Paraguai river and its tributaries;
  - TIETÊ-PARANÁ HYDROWAY (HT): comprises Tietê and Paraná rivers and their tributaries;
  - INLAND WATERS IN GENERAL (HG): comprises the other navigable inland ways (rivers, lakes and lagoons). E.g. Lagoa dos Patos and Lago Paranoá.

<sup>2</sup> - In Amazonas river, downstream Santana Leste light;

- In Pará river, downstream the leading line Chapéu Virado light - Coroa Grande light.



## RADIO NAVIGATIONAL WARNINGS

The World Meteorological Organization is conducting a survey about the Warning Service and World Meteorological information in order to identify measures to improve the service. Please visit [WWW.JCOMM.INFO/MMMS](http://WWW.JCOMM.INFO/MMMS) and answer the short questionnaire. Your participation is GREATLY appreciated and VALUED.

Here below there are some of the Radio Warnings in force on 15 August 2014.

### OCEANIC AREA

Area Radio Navigational Warnings in force, published in former Notices to Mariners:

N° of Warning	N° of NM
0166/14	13/14

Area Radio Navigational Warnings in force more than 6 weeks, published for the first time:

Nil.

### AMAZON BASIN

#### COASTAL RADIO NAVIGATIONAL WARNINGS

Coastal Radio Navigational Warnings in force, published in former Notices to Mariners:

N° of Warning	N° of NM	N° of Warning	N° of NM
I 0758/10	13/14	I 0461/14	13/14
I 0485/13	13/14	I 0674/14	
I 0578/13	13/14		

Coastal Radio Navigational Warnings in force for more than 6 weeks, published for the first time:

Nil.

### NORTH COAST

#### COASTAL RADIO NAVIGATIONAL WARNINGS

Coastal Radio Navigational Warnings in force, published in former Notices to Mariners:

N° of Warning	N° of NM
N 0532/14	14/14

Coastal Radio Navigational Warnings in force for more than 6 weeks, published for the first time:

Nil.

### EAST COAST

#### COASTAL RADIO NAVIGATIONAL WARNINGS

Coastal Radio Navigational Warnings in force, published in former Notices to Mariners:

N° of Warning	N° of NM	N° of Warning	N° of NM
E 0374/14	9/14	E 0521/14	13/14
E 0387/14	13/14	E 0678/14	14/14

Coastal Radio Navigational Warnings in force for more than 6 weeks, published for the first time:

Nil.

**SOUTH COAST**

**COASTAL RADIO NAVIGATIONAL WARNINGS**

Coastal Radio Navigational Warnings in force, published in former Notices to Mariners:

N° of Warning	N° of NM	N° of Warning	N° of NM	N° of Warning	N° of NM
S 0138/13	13/14	S 0708/13	13/14	S 0503/14	13/14
S 0546/13	13/14	S 0390/14	13/14	S 0542/14	13/14

Coastal Radio Navigational Warnings in force more than 6 weeks, published for the first time:

Nil.

**AMENDMENTS TO CHARTS**

**NUMERICAL LIST OF CHARTS AFFECTED BY THE NOTICES PUBLISHED IN THIS NOTICES TO MARINERS**

Chart N°	CLASS AND NUMBER OF NOTICE		
	Temporary	Preliminary	Permanent
1201 - 1210	-	-	E 183
1501 - 1513	-	S 180	-
1804 - 1805 ER	S 182	S 184	-
2101	-	-	S 179

Temporary (T) and Preliminary (P) Notices in force and Permanent Notices published for the first time.

**OCEANIC AREA**

TEMPORARY (T) and PRELIMINARY (P) NOTICES in force, published in former Notices to Mariners:

Nil.

TEMPORARY (T), PRELIMINARY (P) and PERMANENT NOTICES in the fortnight:

Nil.

AMAZON BASIN

TEMPORARY (T) and PRELIMINARY (P) NOTICES in force, published in former Notices to Mariners:

Nº of Notice	Nº of Chart	NM	Valid until
I 95(P)/00	4202A	13/14	-
I 44(P)/01	231 - 300	13/14	-
I 157(P)/02	Folha 3 do Croqui	13/14	-
I 58(P)/03	4102B	13/14	-
I 5(P)/04	Croqui de Navegação do rio Negro nº 004	13/14	-
I 99(P)/04	203 - 204	13/14	-
I 83(T)/05	304 - 316 - 320	13/14	-
I 85(P)/05	304 - 316	13/14	-
I 87(P)/05	200 - 230 - 232	13/14	-
I 158(P)/05	4110 - 4106B - ATLAS 4150 (HS-A1)	13/14	-
I 30(P)/07	ATLAS 4150 (HS-A4)	13/14	-
I 40(P)/07	ATLAS 4500 (HM-B8)	13/14	-
I 140(P)/08	4110	13/14	-
I 235(P)/08	4110	13/14	-
I 66(P)/09	4105A - 4105B	13/14	-
I 67(P)/09	304 - 316	13/14	-
I 70(P)/09	ATLAS 4500 (HM-B16, HM-C7, HM-C20, HM-D3, HM-D9, HM-D12, HM-D13, HM-D14, HM-D11)	13/14	-
I 71(P)/09	ATLAS 4500 (HM-C26 e HM-D17)	13/14	-
I 77(P)/09	4342B	13/14	-
I 103(P)/09	316	13/14	-
I 117(P)/09	4103A - ATLAS 4150 (HS-C8)	13/14	-
I 134(P)/09	ATLAS 4150 (HS-C6)	13/14	-
I 157(P)/09	4104A/B	13/14	-
I 165(P)/09	ATLAS 4500	13/14	-
I 96(P)/10	4104A/B	13/14	-
I 12(P)/11	4416	13/14	-
I 101(P)/11	ATLAS 4150 (HS-A9, HS-A10, HS-A11)	13/14	-
I 3(P)/12	302 - 303 - 315	13/14	-
I 19(P)/12	Atlas 4150 - 4106B	13/14	-
I 74(P)/12	304 - 315 - 316	13/14	-
I 175(P)/12	303 - 304 - 315 - 316	13/14	-
I 3(P)/13	4102B - 4103A	13/14	-
I 24(P)/13	4101A	13/14	-
I 38(P)/13	204	13/14	-
I 40(P)/13	242	13/14	-

Nº of Notice	Nº of Chart	NM	Valid until
I 41(P)/13	4101A	13/14	-
I 45(P)/13	204 - 220	13/14	-
I 78(P)/13	4202 A/B	13/14	-
I 80(P)/13	ATLAS 4150 (HS-A4, HS-A9)	13/14	-
I 88(P)/13	304	13/14	-
I 97(P)/13	4102B	13/14	-
I 105(P)/13	200 - 201 - 210 - 220	13/14	-
I 120(P)/13	306 - 4341	13/14	-
I 142(P)/13	21300	13/14	-
I 143(P)/13	242 - 4101A	13/14	-
I 156(P)/13	242 - 4101A	13/14	-
I 157(P)/13	ATLAS 4150 (HS-A7)	13/14	-
I 158(P)/13	ATLAS 4150 (HS-A8)	13/14	-
I 159(P)/13	ATLAS 4150 (HS-A9)	13/14	-
I 160(P)/13	ATLAS 4150 (HS-A10)	13/14	-
I 161(P)/13	ATLAS 4150 (HS-A11)	13/14	-
I 166(P)/13	4102A	13/14	-
I 167(P)/13	ATLAS 4150 (HS-A12)	13/14	-
I 168(P)/13	ATLAS 4150 (HS-A13)	13/14	-
I 169(P)/13	ATLAS 4150 (HS-A14)	13/14	-
I 170(P)/13	ATLAS 4150 (HS-B1)	13/14	-
I 171(P)/13	ATLAS 4150 (HS-B2)	13/14	-
I 181(P)/13	204	13/14	-
I 1(P)/14	4103A/B	13/14	-
I 30(P)/14	ATLAS 4150 (HS-B3)	13/14	-
I 31(P)/14	ATLAS 4150 (HS-B4)	13/14	-
I 32(P)/14	ATLAS 4150 (HS-B5)	13/14	-
I 33(P)/14	ATLAS 4150 (HS-B6)	13/14	-
I 34(P)/14	ATLAS 4150 (HS-C1)	13/14	-
I 63(P)/14	4101B	14/14	-
I 64(P)/14	203 - 204 - 21300 (INT 4196)	13/14	-
I 67(P)/14	303	13/14	-
I 68(P)/14	242 - 243	13/14	-
I 70(P)/14	4103A	13/14	-
I 123(P)/14	4103B - 4381A	13/14	-
I 164(P)/14	315	13/14	-
I 168(P)/14	4361A	14/14	-
I 169(P)/14	303 - 21400 (INT 4197)	14/14	-
I 175(P)/14	302 - 21010 (INT 4071) - 21400 (INT 4197)	14/14	31-01-2015
I 176(P)/14	4201A - 4201B	14/14	-

TEMPORARY (T), PRELIMINARY (P) and PERMANENT NOTICES in the fortnight:

Nil.

NORTH COAST

TEMPORARY (T) and PRELIMINARY (P) NOTICES in force, published in former Notices to Mariners:

Nº of Notice	Nº of Chart	NM	Valid until
N 94(P)/04	703 - 720	13/14	-
N 154(P)/10	414	13/14	-
N 58(P)/11	701 - 710	13/14	-
N 26(T)/13	21010 (INT.4071) - 21100 (INT.4194) - 21200 (INT.4195)	13/14	-
N 117(P)/13	410 - 411 - 412 - 413	13/14	-
N 112(P)/14	701 - 710 - 21020 (INT 2003) - 21800 (INT 2111)	7/14	10/14

Nº of Notice	Nº of Chart	NM	Valid until
N 134(T)/14	701	13/14	01-10-2014
N 142(P)/14	701	13/14	-
N 143(T)/14	701 - 710	13/14	22-11-2014
N 150(T)/14	1 - 10 (INT 216) - 10 (INT 216) - 19002 (INT 22) - 21020 (INT 2003) - 21500 (INT 2108)	13/14	25-11-2014

**TEMPORARY (T), PRELIMINARY (P) and PERMANENT NOTICES in the fortnight:**

Nil.

**EAST COAST**

**TEMPORARY (T) and PRELIMINARY (P) NOTICES in force, published in former Notices to Mariners:**

N° of Notice	N° of Chart	NM	Valid until
E 138(P)/04	1107 - 1110 - 1170 - 1171	13/14	-
E 97(P)/05	1310 - 1311	13/14	-
E 105(P)/07	1311	13/14	-
E 126(P)/08	902	13/14	-
E 127(P)/08	930	13/14	-
E 161(P)/09	1550	13/14	-
E 56(P)/10	1106 - 1110	13/14	-
E 128(T)/10	1103	13/14	-
E 8(P)/11	901	13/14	-
E 88(P)/11	1101	13/14	-
E 37(P)/12	1401	13/14	-

N° of Notice	N° of Chart	NM	Valid until
E 39(P)/12	1101	13/14	-
E 98(T)/12	902	13/14	-
E 147(T)/12	902	13/14	-
E 68(P)/13	1401	13/14	-
E 116(P)/13	1312	13/14	-
E 191(T)/13	1403	13/14	25-11-2014
E 66(P)/14	1401	13/14	-
E108(T)/14	1401	13/14	-
E 167(P)/14	1504	13/14	06-06-3018
E171(T)/14	22800 (INT 2121)	14/14	31-01-2015

**TEMPORARY (T), PRELIMINARY (P) and PERMANENT NOTICES in the fortnight:**

**\* E 181(T)/14 SOUTH ATLANTIC - BRASIL - EAST COAST**

Porto de Aracruz Vicinity - Dredging


Cancel Preliminary E 139(T)/14 and this NM (T).

**\* E 183/14 SOUTH ATLANTIC - BRASIL - EAST COAST**


Porto de Ilhéus - Boarding place

Reference: Chart 12000 – Symbols, Abbreviations and Terms, pg. 71 T (1.1)

**Chart 1201** Datum: WGS-84 (Last correction: 92/12)

Move  from: 14°45,880'S 39°01,470'W  
to: 14°45,150'S 39°01,000'W

**Chart 1210** Datum: WGS-84 (Last correction: 92/12)

Move  from: 14°45,88'S 39°01,47'W  
to: 14°45,15'S 39°01,00'W

**SOUTH COAST**

**TEMPORARY (T) and PRELIMINARY (P) NOTICES in force, published in former Notices to Mariners:**

Nº of Notice	Nº of Chart	NM	Valid until
S 150(T)/05	30 (INT.201) - 90	13/14	-
S 54(P)/06	1822	13/14	-
S 86(P)/06	1902	13/14	-
S 43(P)/07	1621	13/14	-
S 56(P)/07	1501 - 1512	13/14	-
S 98(T)/07	1607 - 1622 - 1623	13/14	-
S 21(T)/08	2101	13/14	-
S 38(T)/08	1511 - 1512	13/14	-
S 133(P)/08	1702	13/14	-
S 137(P)/08	2102	13/14	-
S 142(T)/08	21070 (INT.2008) - 70	13/14	-
S 234(P)/08	1501 - 1511	13/14	-
S 38(P)/09	1903	13/14	-
S 85(P)/09	1805ER	13/14	-
S 180(P)/09	1822	13/14	-
S 19(P)/10	1902 - 1903	13/14	-
S 63(P)/10	2101	13/14	-
S 71(P)/10	1621	13/14	-
S 78(P)/10	1636	13/14	-
S 132(T)/10	1636	13/14	-
S 147(T)/10	1623	13/14	12-2015
S 173(P)/11	1801	13/14	-
S 8(P)/12	1 - 30 - 21070 (INT.2008)	13/14	-
S 36(P)/12	1621	13/14	-
S 50(P)/12	2101 - 2112	13/14	-
S 78(P)/12	23000 (INT.2123)	13/14	9-12-2026
S 140(P)/12	1623	13/14	-
S 160(T)/12	1622 - 1623	13/14	-

Nº of Notice	Nº of Chart	NM	Valid until
S 20(P)/13	1901 - 1909 - 1910 - 1911	13/14	-
S 33(P)/13	1701	13/14	-
S 73(P)/13	1643 - 1644	13/14	-
S 82(P)/13	1909	13/14	05/15
S 114(P)/13	1622	13/14	-
S 115(P)/13	1822	13/14	-
S 126(P)/13	1805 ER	13/14	12-10-2014
S 132(P)/13	1511 - 1512 - 1515	13/14	12-10-2014
S 163(P)/13	1701	13/14	-
S 45(T)/14	1804 - 1805ER	13/14	15-08-2014
S 59(T)/14	1622 - 1623	13/14	02-12-2015
S 61(P)/14	1641 - 1645	13/14	-
S 71(P)/14	1801	13/14	-
S 78(P)/14	1822	13/14	-
S 82(T)/14	1701	13/14	15-02-2015
S 89(P)/14	1907 - 1908	13/14	-
S 105(T)/14	1701	13/14	18-09-2014
S 107(T)/14	1701	13/14	15-09-2014
S 130(T)/14	1902 - 1903	13/14	12-10-2014
S 137(T)/14	1711	13/14	25-09-2014
S 138(T)/14	1701	13/14	30-10-2014
S 146(P)/14	1501 - 1511 - 1512	13/14	13-05-2015
S 151(T)/14	1804	13/14	20-11-2014
S 155(T)/14	1822	13/14	10-12-2014
S 163(P)/14	1701	13/14	-

**TEMPORARY (T), PRELIMINARY (P) and PERMANENT NOTICES in the fortnight:**

**\* S 179/14 SOUTH ATLANTIC - BRASIL - SOUTH COAST**

Porto do Rio Grande - Depths, depth contours and diagrams

This Notice cancels Preliminary S 51(P)/11

**Chart 2101** Datum: WGS-84 (Last correction: 158/14)

Insert the accompanying block.

32°11,15'S 52°04,79'W

**\* S 180(P)/14 SOUTH ATLANTIC - BRASIL - SOUTH COAST**

Baía de Guanabara - Gravataís lighthouse

Valid until: 15-11-2014

This Notice cancels Preliminary S 118(P)/07

**Chart 1501** Datum: WGS-84

Replace Lp.(2) B. 10s 6m 7M with Lp.(2) B. 10s 6m 2M 22°47,65'S 43°07,33'W

**Chart 1513** Datum: WGS-84

Replace Lp.(2) B. 10s 6m 7M with Lp.(2) B. 10s 6m 2M 22°47,620'S 43°07,100'W

**\* S 182(T)/14 SOUTH ATLANTIC - BRASIL - SOUTH COAST**

Port of São Francisco do Sul - Buoyage

Valid until: 15-02-2015

Reference: Chart 12000 – Symbols, Abbreviations and Terms, pgs. 66 Q (130.1) and 67 Q (130.4)

This Notice cancels Radio Warning S 8541/11 and S 8577/11

**Chart 1804 Datum: WGS-84**

Delete  *Lp. E. 3s* 26°13,71'S 48°38,65'W


 *Lp(2) B. 5s* 26°14,06'S 48°38,46'W

Insert  *Lp. E. 3s* 26°13,58'S 48°38,59'W

 *Lp(2) B. 5s* 26°13,88'S 48°38,22'W

**Chart 1804 (plan) Datum: WGS-84**

Delete  *Lp. E. 3s  
(no. 3)* 26°13,71'S 48°38,65'W

 *Lp(2) B. 5s* 26°14,06'S 48°38,46'W

Insert  *Lp. E. 3s  
(no. 3)* 26°13,58'S 48°38,59'W

 *Lp(2) B. 5s* 26°13,88'S 48°38,22'W

**Chart 1805 ER Datum: WGS-84**

Delete  *Lp. E. 3s* 26°13,71'S 48°38,65'W

 *Lp(2) B. 5s* 26°14,06'S 48°38,46'W

Insert  *Lp. E. 3s* 26°13,58'S 48°38,59'W

 *Lp(2) B. 5s* 26°13,88'S 48°38,22'W

**\* S 184(P)/14 SOUTH ATLANTIC - BRASIL - SOUTH COAST**

Port of São Francisco do Sul - Beacon Laje do Paraná

Valid until: 28-02-2015

This Notice cancels Radio Warning S 8912/11

**Chart 1804** Datum: WGS-84

Beacon destroyed 26°14,32'S 48°39,26W

**Chart 1804 (plan)** Datum: WGS-84

Beacon destroyed 26°14,32'S 48°39,26W

**Chart 1805** Datum: WGS-84

Beacon destroyed 26°14,32'S 48°39,26W

**INLAND WATERS IN GENERAL**

**TEMPORARY (T) and PRELIMINARY (P) NOTICES in force, published in former Notices to Mariners:**

N° of Notice	N° of Chart	NM	Valid until
HG 139(T)/93	2105	13/14	-
HG 65(T)/95	2109 - 2111 - 2113 - 2140	13/14	-
HG 164(P)/96	2109 - 2111 - 2140	13/14	-

N° of Notice	N° of Chart	NM	Valid until
HG 176(T)/97	2103 - 2105 - 2106 - 2107 - 2108 - 2109 - 2111 - 2112	13/14	-
HG 75(P)/98	2103 - 2108 - 2109	13/14	-
HG 31(P)/00	2103 - 2104	13/14	-

**TEMPORARY (T), PRELIMINARY (P) and PERMANENT NOTICES in the fortnight:**

Nil.

**SPECIAL PERMANENT NOTICES**

**SPECIAL PERMANENT NOTICES in force, published in former Notices to Mariners:**

N° of Notice	N° of NM
SPN 12/95	13/14
SPN 8/99	13/14

N° of Notice	N° of NM
SPN 8/01	13/14
SPN 1/04	13/14

N° of Notice	N° of NM
SPN 2/06	13/14
SPN 4/07	13/14

N° of Notice	N° of NM
SPN 2/08	13/14
SPN 3/08	13/14

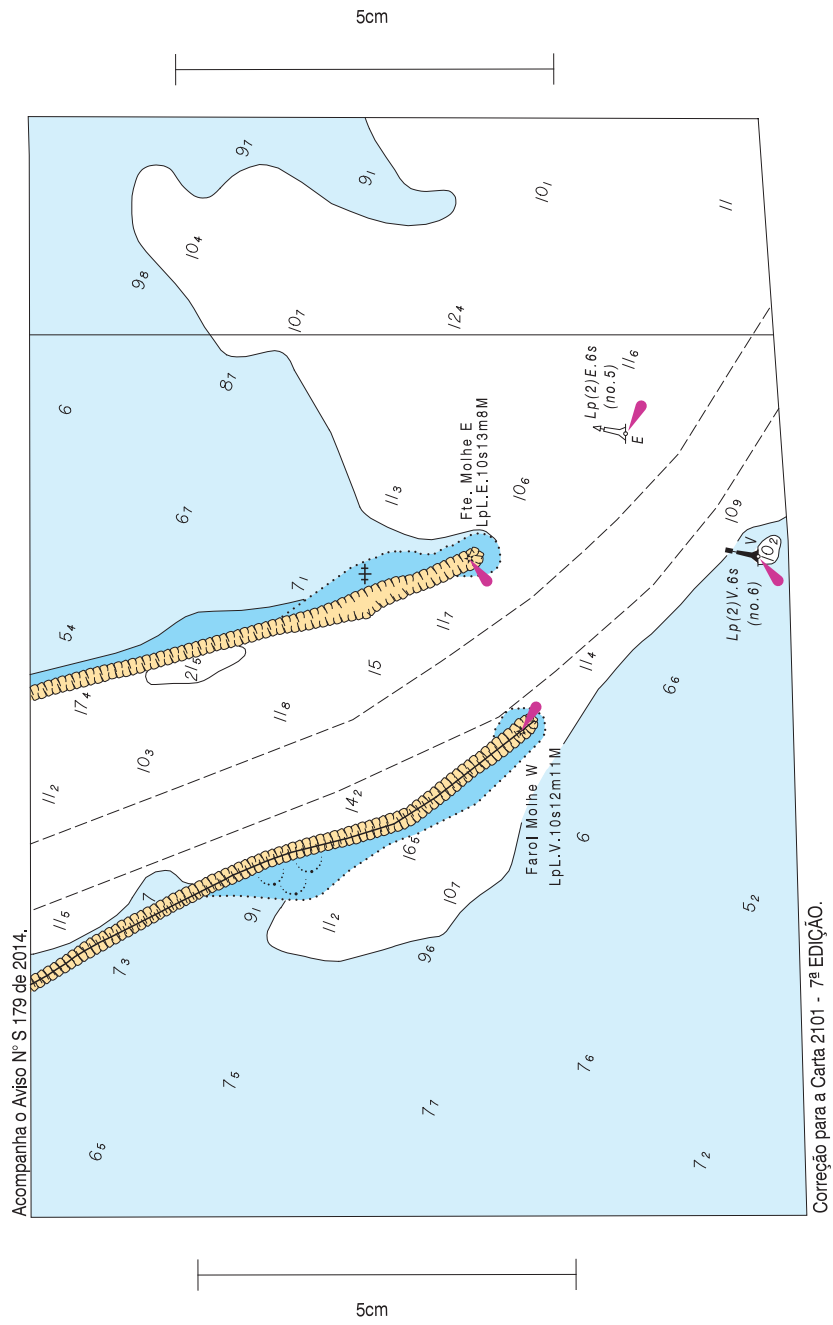
**SPECIAL PERMANENT NOTICES in the fortnight:**

Nil.





# SEÇÃO VIII - REPRODUÇÕES DE TRECHOS, QUADROS E NOTAS





# COLABORAÇÃO DOS NAVEGANTES OU USUÁRIOS

(COLLABORATION OF MARINERS OR USERS)

## I) FOLHA DE INFORMAÇÕES DE IRREGULARIDADES (INFORMATION SHEET ON IRREGULARITIES)

Indicativo e nome do Navio/Embarcação: (Indicative and name of Vessel/Ship) .....

Nome do observador (Name of observer): .....

Endereço/e-mail/Fax: (Address/e-mail/Fax number) .....

Telefone: (Phone) .....

Data da observação: (Observation date) ..... Hora da observação (HMG): [Observation time (GMT)] .....

Posição da irregularidade observada: (Position of observed irregularity) Latitude: ..... Longitude: ..... Datum: .....

Carta náutica de referência (citar o país de origem) [Nautical Chart of reference (country of origin)] n<sup>o</sup> ..... Edição: (Edition) .....

Descrição da(s) irregularidade(s) e comentários: (Description of irregularities and comments).....

REMETENTE: (SENDER) .....

Assinatura: (Signature) .....

---

### Observações:

- 1 - Esta folha destina-se à comunicação de irregularidades constatadas pelo navegante, que possam afetar a segurança da navegação.
- 2 - Solicita-se aos navegantes que encaminhem as informações acima detalhadas ao Centro de Hidrografia da Marinha (CHM), por FAX (21)-2189-3210, e-mail: [segnav@chm.mar.mil.br](mailto:segnav@chm.mar.mil.br) (exclusivo para comunicação de irregularidades que podem ensejar a transmissão de Avisos-Rádios) e [cartografia@chm.mar.mil.br](mailto:cartografia@chm.mar.mil.br) (para dúvidas, sugestões, etc.) ou pelo correio (CHM - Divisão de Informações de Segurança da Navegação, Rua Barão de Jaceguay, s/n<sup>o</sup>, Ponta da Areia, CEP 24048-900, Niterói, RJ) ou Capitania dos Portos (ou suas Delegacias e Agências) mais próximas.
- 3 - Solicita-se às Capitania dos Portos, Delegacias e Agências que ao receberem estas informações as encaminhe ao CHM, o mais breve possível, para divulgação aos Navegantes. Caso necessário, as informações apresentadas poderão ser complementadas, sob a ótica da Capitania, Delegacia ou Agência em questão.
- 4 - No campo "Descrição da(s) irregularidade(s) e comentários" devem ser prestadas informações que caracterizem a irregularidade constatada, bem como o método empregado na determinação da posição da irregularidade e do navio/embarcação (satélite, por marcações verdadeiras ou magnéticas de pontos notáveis, por marcação e distância radar, por combinação de métodos. No caso de marcações magnéticas, informar o valor do desvio da agulha, caso seja conhecido). Caso a posição obtida não seja precisa, tal fato deve ser informado. No caso de profundidades anormais, informar os meios utilizados para sua determinação (se for possível, anexar cópia dos registros do ecobatímetro, assinalando no mesmo a data, a hora, a profundidade encontrada, a escala empregada na leitura da profundidade), a situação meteorológica reinante, o estado do mar (de acordo com a escala Beaufort - modelo **DHN-5909**) e outros detalhes julgados de interesse.

### Notes:

- 1 - This sheet is destined to the communication of irregularities verified by mariner, that may affect safety of navigation.
- 2 - Mariners are requested to send information above detailed to Centro de Hidrografia da Marinha (CHM), by FAX (21)-2189-3210, e-mail: [segnav@chm.mar.mil.br](mailto:segnav@chm.mar.mil.br) (exclusive to communicate irregularities that may originate transmission of Radio Navigational Warnings) and [cartografia@chm.mar.mil.br](mailto:cartografia@chm.mar.mil.br) (for doubts, suggestions, etc.) or by mail (CHM - Divisão de Informações de Segurança da Navegação, Rua Barão de Jaceguay, s/n<sup>o</sup>, Ponta da Areia, CEP 24048-900, Niterói, RJ) or to the nearest Shipping Offices (or its Assistant Ports and Agencies).
- 3 - Shipping Offices, Assistant Ports and Agencies are requested to send any information received to CHM, as soon as possible. If necessary, the information can be complemented, according to the Shipping Offices, Assistant Ports and Agencies point of view.
- 4 - The field "Description of irregularities and comments" should be filled with information that describes verified irregularities, as well as the method employed to determine the position of irregularities and vessel/ship (by satellite, magnetic or true bearings of conspicuous points or bearing and radar distance -in the case of magnetic bearings, inform the value of the deviation of the needle, if known). If the obtained position is not accurate, such fact should be informed. In the case of abnormal depths, inform the means used to determine them (if possible, annex a copy of echobathymeter records, marking date, time, depth found, scale employed to read the depth), predominant meteorological situation, sea condition (according to Beaufort scale - model **DHN-5909**) and other relevant details.

**II) FOLHA DE CORREÇÕES A CARTAS E PUBLICAÇÕES NÁUTICAS (CORRECTION SHEET TO NAUTICAL CHARTS AND PUBLICATIONS)**

Nome do navegante/usuário (*Name of mariner/user*): .....  
Endereço/e-mail/Fax: (*Address/e-mail/Fax*) .....  
Telefone: (*Phone*) .....  
Carta ou Publicação Náutica a corrigir (número ou nome e ano da edição) [*Nautical Chart or Publication to be corrected (number or name and year of edition)*]: .....  
Páginas da Publicação Náutica a corrigir (número da página) [*Pages of Nautical Publication to be corrected (page number)*]: .....  
Descrição e comentários: (*Description and comments*) .....  
REMETENTE: (*SENDER*) .....  
Assinatura: (*Signature*) .....

---

**Observações:**

1 - Esta folha destina-se à comunicação de qualquer omissão ou inexatidão constatadas pelos usuários nas cartas ou publicações náuticas da DHN, assim como de qualquer divergência entre as mesmas ou em relação a qualquer outra fonte.

2 - Solicita-se aos navegantes que encaminhem as informações acima detalhadas ao Centro de Hidrografia da Marinha (CHM), por FAX (21) 2189-3210, e-mail: [segnav@chm.mar.mil.br](mailto:segnav@chm.mar.mil.br) (exclusivo para comunicação de irregularidades que podem ensejar a transmissão de Avisos-Rádios) e [cartografia@chm.mar.mil.br](mailto:cartografia@chm.mar.mil.br) (para dúvidas, sugestões, etc.) ou pelo correio (CHM - Divisão de Informações de Segurança da Navegação, Rua Barão de Jaceguay, s/nº, Ponta da Areia, CEP 24048-900, Niterói, RJ) ou Capitânicas dos Portos (ou suas Delegacias e Agências) mais próximas.

3 - Solicita-se às Capitânicas dos Portos, Delegacias e Agências que ao receberem estas informações as encaminhe ao CHM, o mais breve possível. Caso necessário, as informações apresentadas poderão ser complementadas, sob a ótica da Capitania, Delegacia ou Agência em questão.

4 - No campo "Descrição e comentários", devem ser apresentadas as omissões ou inexatidões constatadas, as eventuais correções sugeridas e outras informações ou comentários julgados pertinentes.

**Notes:**

1 - This sheet is designed for the communication of any omission or inaccuracy detected by users in nautical charts or publications of DHN, as well as any divergency among them or in relation to any other source.

2 - Mariners are requested to send information above detailed to Centro de Hidrografia da Marinha (CHM), by FAX (21) 2189-3210, e-mail: [segnav@chm.mar.mil.br](mailto:segnav@chm.mar.mil.br) (exclusive to communicate irregularities that may originate transmission of Radio Navigational Warnings) and [cartografia@chm.mar.mil.br](mailto:cartografia@chm.mar.mil.br) (for doubts, suggestions, etc.) or by mail (CHM - Divisão de Informações de Segurança da Navegação, Rua Barão de Jaceguay, s/nº, Ponta da Areia, CEP 24048-900, Niterói, RJ) or to the nearest Shipping Offices (or its Assistant Ports and Agencies).

3 - Shipping Offices, Assistant Ports and Agencies are requested to send any information received to CHM, as soon as possible. If necessary, the information can be complemented, according to the Shipping Offices, Assistant Ports and Agencies point of view.

4. The field "Description and Comments" should be filled with evidenced omissions or inaccuracies, eventual corrections suggested and other pertinent information or comments.