



DIRETORIA DE HIDROGRAFIA E NAVEGAÇÃO

CENTRO DE HIDROGRAFIA DA MARINHA

2ª QUINZENA  
MAIO

AVISOS 74 - 87

# AVISOS AOS NAVEGANTES

## ÁREA MARÍTIMA E HIDROVIAS EM GERAL

FOLHETO QUINZENAL ELABORADO PELO  
CENTRO DE HIDROGRAFIA DA MARINHA

VENDA PROIBIDA

### SEÇÕES

- I – Informações Gerais
- II – Avisos-Rádio Náuticos
- III – Correções às Cartas Náuticas
- IV – Correções às Publicações Náuticas
- V – Avisos Permanentes Especiais
- VI – Notícias Diversas
- VII – Reproduções de Trechos, Quadros e Notas

Os navegantes e usuários em geral estão convidados a notificar a Diretoria de Hidrografia e Navegação sobre a descoberta de quaisquer alterações que possam afetar a segurança da navegação, ou quaisquer observações nas Cartas e Publicações Náuticas digitais e em papel.

O Formulário de Observação Marítima deve ser usado para apresentar essas informações, modelo anexo ao final deste folheto. Os seguintes canais estão disponíveis:

Envio do Formulário, outras informações, dúvidas e sugestões:

Internet: <http://www.mar.mil.br/dhn>

e-mail: [segnav@chm.mar.mil.br](mailto:segnav@chm.mar.mil.br)

e-mail: [cartografia@chm.mar.mil.br](mailto:cartografia@chm.mar.mil.br)

Telefone/Fax: +55 (21) 2189-3210 / 2189-3020 / 99678-1948

Correio: CHM - Divisão de Informações de Segurança da Navegação, Rua Barão de Jaceguay, S/N  
Ponta d'Areia, CEP 24048-900, Niterói - RJ

## SEÇÃO I – INFORMAÇÕES GERAIS

A publicação “Avisos aos Navegantes Área Marítima e Hidrovias em Geral” é um folheto quinzenal elaborado pelo Centro de Hidrografia da Marinha (CHM), sob delegação da Diretoria de Hidrografia e Navegação (DHN). Tem o propósito principal de fornecer, aos navegantes e usuários em geral, informações destinadas à atualização das cartas e publicações náuticas brasileiras relativas à área marítima e às hidrovias nacionais (áreas fluviais e lacustres), em cumprimento à Regra 9 do Capítulo V da Convenção Internacional para a Salvaguarda da Vida Humana no Mar (International Convention for the Safety of Life at Sea – SOLAS, 1974). Adicionalmente, são apresentados alguns dos Avisos-Rádio Náuticos em vigor, bem como outras informações gerais importantes aos navegantes, exceto as relativas às cartas e publicações náuticas dos rios Paraguai, Paraná e Tietê, e afluentes, as quais são tratadas pelos “Avisos aos Navegantes Hidrovia Paraguai-Paraná” e “Avisos aos Navegantes Hidrovia Tietê-Paraná”.

### 1 – DIVULGAÇÃO DOS AVISOS AOS NAVEGANTES

Os “Avisos aos Navegantes Área Marítima e Hidrovias em Geral” podem ser acessados livremente na internet, no sítio: (<http://www.mar.mil.br/dhn/chm/box-aviso-navegantes/avgantes/folheto/pdf.htm>).

As informações sobre a Hidrovia Paraguai-Paraná são divulgadas, exclusivamente, por meio dos “Avisos aos Navegantes Hidrovia Paraguai-Paraná”, de periodicidade mensal, os quais estão disponíveis para acesso gratuito na internet, no endereço: (<http://www.mar.mil.br/dhn/chm/box-aviso-navegantes/avgantes/hidrovia/parpdf.htm>).

As informações sobre a Hidrovia Tietê-Paraná são divulgadas, exclusivamente, por meio dos “Avisos aos Navegantes Hidrovia Tietê-Paraná”, de periodicidade trimestral, os quais estão disponíveis para livre acesso na internet, em: (<http://www.mar.mil.br/dhn/chm/box-aviso-navegantes/avgantes/hidrovia/tietepdf.htm>).

### 2 – DIVULGAÇÃO DE AVISOS-RÁDIO NÁUTICOS E SAR

A divulgação de Avisos-Rádio Náuticos e Avisos-Rádio SAR, bem como de Informações Meteorológicas, está resumida no quadro apresentado na Tabela 1, na página seguinte. Para maiores detalhes, os navegantes devem consultar a “Lista de Auxílios-Rádio”.

Os Avisos-Rádio Náuticos NAVAREA e Costeiros são transmitidos diariamente via satélite (Inmarsat C) e via rádio, enquanto estiverem em vigor. Contudo, caso ainda continuem em vigor após decorridas 6 semanas, passam a constar na Seção II dos “Avisos aos Navegantes”, deixando, definitivamente, de ser divulgados via satélite/rádio.

Os Avisos-Rádio Náuticos Locais são, normalmente, divulgados em apenas duas transmissões consecutivas via rádio, mesmo que permaneçam em vigor após isto. Entretanto, alguns Avisos Locais, por tratarem de eventos que representam grande risco à navegação, como novos perigos e alterações críticas de balizamento, são divulgados diariamente até serem cancelados. Caso ainda continuem em vigor após decorridas 6 semanas, passam a constar na Seção II dos “Avisos aos Navegantes”, deixando, definitivamente, de ser divulgados via rádio.

A relação completa dos Avisos-Rádio Náuticos e SAR em vigor pode ser acessada pela internet, no sítio: ([www.mar.mil.br/dhn/chm/box-aviso-radio/avradio.htm](http://www.mar.mil.br/dhn/chm/box-aviso-radio/avradio.htm)). Esta relação é atualizada, em média, duas vezes por dia. Para recepção dos Avisos-Rádio Náuticos via sistema Inmarsat-C, os navegantes devem programar seus equipamentos para a NAVAREA V e selecionar a(s) letra(s) designativa(s) da(s) região(ões) costeira(s) de interesse.

Semanalmente, às quartas-feiras, é divulgado um Aviso-Rádio Náutico NAVAREA com a relação de todos os Avisos-Rádio em vigor.

Os navegantes que necessitarem receber quaisquer Avisos-Rádio Náuticos ou SAR em vigor, fora dos horários normais de transmissão, podem solicitar por radiotelefonia, em VHF, pelo Canal 16 (156,8 MHz), suas transmissões às estações da Rede Nacional de Estações Costeiras (RENEC) da Embratel, cuja relação consta no Apêndice VIII-2 da “Lista de Auxílios-Rádio”. As frequências de chamada constam no quadro apresentado na Tabela 1.

### 3 - RECOMENDAÇÕES PARA IMPRESSÃO DE “BACALHAUS” (CORREÇÕES DE TRECHOS, QUADROS E NOTAS)

Ao imprimir os bacalhaus a partir dos folhetos “Avisos aos Navegantes” disponibilizados na internet, ter os seguintes cuidados:

- Certificar-se de que a opção de ajuste tipo “Fit to Page” ou “Dimensionamento de páginas”, no menu de impressão do Adobe Acrobat, esteja desabilitada, para que não haja compressão das imagens.

- Utilizar uma boa impressora colorida a Laser/Jato de Tinta, com resolução mínima de 300 dpi. As cópias coloridas impressas devem ser comparadas com suas respectivas imagens no monitor, para assegurar que todas as cores estejam reproduzidas adequadamente.

- Utilizar papel tamanho A4, com gramatura mínima de 75 g/m<sup>2</sup>.

### 4 – COLABORAÇÃO DOS NAVEGANTES OU USUÁRIOS

A Diretoria de Hidrografia e Navegação solicita aos navegantes e usuários em geral que, ao constatarem quaisquer irregularidades que possam afetar a segurança da navegação, informem à estação-rádio costeira (RENEC), e que ao perceberem quaisquer omissões ou inexatidões nas cartas e publicações náuticas da DHN, encaminhem, em ambos os casos, o **Formulário de Observação Marítima**, modelo anexo ao final deste folheto.

**Tabela 1 - DIVULGAÇÃO DE INFORMAÇÕES DE SEGURANÇA MARÍTIMA**  
(Avisos-Rádio Náuticos, Avisos SAR e Informações Meteorológicas) para a NAVAREA/METAREA V

<b>A) TRANSMISSÕES VIA RÁDIO (FAIXA DE HF) – ESTAÇÃO RÁDIO DA MARINHA NO RIO DE JANEIRO</b>				
<b>SERVIÇOS</b>	<b>HORÁRIOS (DIÁRIOS)</b>	<b>CANAIS (*)</b>	<b>FREQUÊNCIAS</b>	<b>CONTEÚDOS</b>
AVISOS-RÁDIO NÁUTICOS E AVISOS SAR	0400Z às 0500Z	RD	4.266,0 kHz (a pedido do navegante) 6.448,0 kHz 8.580,0 kHz 12.709,0 kHz 16.974,0 kHz	- Avisos-Rádio Náuticos NAVAREA e Costeiros (exceto os que já constam nos “Avisos aos Navegantes”) e Avisos SAR (português/inglês) - Avisos-Rádio Náuticos Locais, exceto os que já constam nos “Avisos aos Navegantes” (português)
	1430Z às 1545Z	RD		
	2130Z às 2245Z	RD		
METEOROMARINHA	0230Z às 0330Z	RD	12.709,0 kHz 16.974,0 kHz	- Previsões meteorológicas (português/inglês) - Avisos de mau tempo (português/inglês)
	0600Z às 0730Z	RD		
	1845Z às 1930Z	RD		
CARTAS METEOROLÓGICAS	0745Z às 0925Z	RS	12.665,0 kHz 16.978,0 kHz	- Análise da pressão atmosférica à superfície - Altura e direção de ondas - Vento a 10m da superfície - Temperatura da superfície do mar
	1630Z às 1810Z			
<b>B) TRANSMISSÕES VIA RÁDIO (FAIXA DE VHF E HF) – REDE NACIONAL DE ESTAÇÕES COSTEIRAS – RENE (EMBRATEL)</b>				
<b>SERVIÇOS</b>	<b>HORÁRIOS</b>	<b>CANAIS (*)</b>	<b>FREQUÊNCIAS</b>	<b>CONTEÚDOS</b>
METEOROMARINHA, AVISOS DE MAU TEMPO	A pedido do navegante	RL	VHF: Chamada em 156,8 MHz (Canal 16) e tráfego em Canal a ser designado pela estação. HF: Chamada em 4.125,0 kHz e tráfego em frequência designada pela estação.	- Previsões meteorológicas (português/inglês) - Avisos de mau tempo (português/inglês)
AVISOS DE MAU TEMPO, AVISOS-RÁDIO NÁUTICOS E AVISOS SAR	Conforme a necessidade			- Avisos de mau tempo (português/inglês) - Avisos-Rádio Náuticos Costeiros e Locais de maior relevância - Avisos SAR (português/inglês)
<b>C) TRANSMISSÕES VIA SATÉLITE (INMARSAT-C) – ESTAÇÃO TERRESTRE BURUM - HOLANDA</b>				
<b>SERVIÇOS</b>	<b>HORÁRIOS (DIÁRIOS)</b>	<b>SATÉLITE</b>		<b>CONTEÚDOS</b>
AVISOS-RÁDIO NÁUTICOS E AVISOS SAR	0030Z e 1230Z ou conforme a necessidade	Atlântico Leste (AOR-E)		- Avisos SAR (inglês) - Avisos-Rádio Náuticos NAVAREA e Costeiros (inglês), exceto os que já constam nos “Avisos aos Navegantes”
METEOROMARINHA	0730Z e 1930Z ou conforme a necessidade			- Previsões meteorológicas (inglês) - Avisos de mau tempo (inglês)
<b>D) INTERNET</b>				
<b>SERVIÇOS</b>	<b>ENDEREÇOS E LINKS</b>			<b>CONTEÚDOS</b>
AVISOS-RÁDIO NÁUTICOS E AVISOS SAR	<a href="http://www.mar.mil.br/dhn/chm/box-aviso-navegantes/avgantes/avradio.htm">www.mar.mil.br/dhn/chm/box-aviso-navegantes/avgantes/avradio.htm</a>			Avisos-Rádio Náuticos NAVAREA, Costeiros e Locais e Avisos SAR (português)
	<a href="http://www.mar.mil.br/dhn/chm/box-aviso-navegantes/avgantes/avradioing.htm">www.mar.mil.br/dhn/chm/box-aviso-navegantes/avgantes/avradioing.htm</a>			
“AVISOS AOS NAVEGANTES” (**)	<a href="http://www.mar.mil.br/dhn/chm/box-aviso-navegantes/avgantes/folheto/pdf.htm">www.mar.mil.br/dhn/chm/box-aviso-navegantes/avgantes/folheto/pdf.htm</a> (escolha o link do folheto de interesse)			- Na Seção II: Avisos-Rádio Náuticos NAVAREA, Costeiros e Locais (português) em vigor há mais de 6 semanas.
	<a href="http://www.mar.mil.br/dhn/chm/box-aviso-navegantes/avgantes/english/pdfing.htm">www.mar.mil.br/dhn/chm/box-aviso-navegantes/avgantes/english/pdfing.htm</a> (escolha o link do folheto de interesse)			- Na Seção VII: Avisos-Rádio Náuticos NAVAREA e Costeiros (inglês) em vigor há mais de 6 semanas
METEOROMARINHA	<a href="http://www.mar.mil.br/dhn/chm/meteo/index.htm">www.mar.mil.br/dhn/chm/meteo/index.htm</a> (escolha o link “meteoromarinha” – em português) <a href="http://www.mar.mil.br/dhn/chm/meteo/indexing.htm">www.mar.mil.br/dhn/chm/meteo/indexing.htm</a> (escolha o link “bulletins” – em inglês)			- Previsões meteorológicas (português/inglês) - Avisos de mau tempo (português/inglês)
AVISOS DE MAU TEMPO	<a href="http://www.mar.mil.br/dhn/chm/meteo/index.htm">www.mar.mil.br/dhn/chm/meteo/index.htm</a> (escolha o link “avisos de mau tempo” – em português) <a href="http://www.mar.mil.br/dhn/chm/meteo/indexing.htm">www.mar.mil.br/dhn/chm/meteo/indexing.htm</a> (escolha o link “severe weather warnings” – em inglês)			- Avisos de mau tempo (português/inglês)
CARTAS METEOROLÓGICAS	<a href="http://www.mar.mil.br/dhn/chm/meteo/index.htm">www.mar.mil.br/dhn/chm/meteo/index.htm</a> (escolha o link “cartas sinóticas” – em português) (escolha o link “previsão numérica” - em português) <a href="http://www.mar.mil.br/dhn/chm/meteo/indexing.htm">www.mar.mil.br/dhn/chm/meteo/indexing.htm</a> (escolha o link “synoptic charts” – em inglês) (escolha o link “numerical predictions” – em inglês)			- Análise da pressão atmosférica à superfície e outros produtos

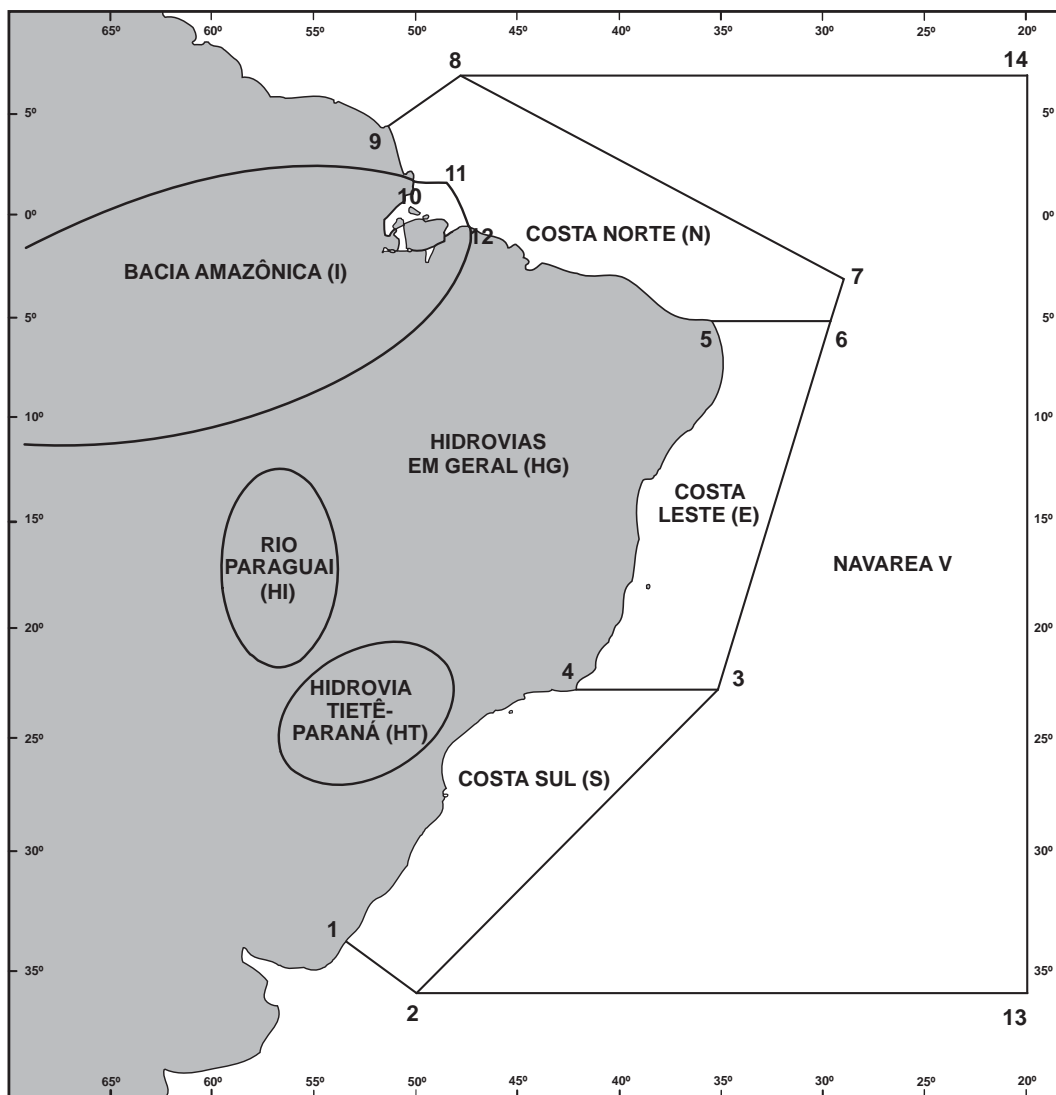
(\*) RD: Radiodados (USB-A3J/J2D)

RS: Radiofacímile (F3C)

RL: Radiotelefonia (F3E e J3E)

(\*\*) Não constam das Seções II e VII dos “Avisos aos Navegantes” os Avisos-Rádio SAR (busca e salvamento) e os Avisos-Rádio Náuticos relativos a interdição de área de tiro e outros eventos de curta duração.

Figura 1 - Representação esquemática da NAVAREA V, das Regiões Costeiras e das Águas Interiores, para efeito de classificação e identificação dos Avisos-Rádio Náuticos e Avisos aos Navegantes



a) NAVAREA V: compreende a área marítima delimitada pelos seguintes pontos:

Pontos	LATITUDE	LONGITUDE
1	33° 45' S	053° 22' W
2	35° 50' S	050° 10' W
13	35° 50' S	020° 00' W
14	07° 00' N	020° 00' W
8	07° 00' N	049° 28' W
9	04° 30' N	051° 35' W

b) REGIÕES COSTEIRAS: compreendem as áreas marítimas delimitadas pelas coordenadas geográficas abaixo relacionadas, bem como as baías, enseadas e portos abrangidos:

COSTA SUL (S)

Pontos	LATITUDE	LONGITUDE
1	33° 45' S	053° 22' W
2	35° 50' S	050° 10' W
3	23° 01' S	035° 00' W
4	23° 01' S	042° 00' W

- I -  
COSTA LESTE (E)

Pontos	LATITUDE	LONGITUDE
3	23° 01' S	035° 00' W
4	23° 01' S	042° 00' W
5	05° 10' S	035° 29' W
6	05° 10' S	029° 33' W

COSTA NORTE (N)

Pontos	LATITUDE	LONGITUDE
5	05° 10' S	035° 29' W
6	05° 10' S	029° 33' W
7	03° 00' S	028° 55' W
8	07° 00' N	049° 28' W
9	04° 30' N	051° 35' W
10	01° 40' N	049° 55' W
11	01° 40' N	048° 35' W
12	00° 37' S	047° 22' W

BACIA AMAZÔNICA (I)

Área estuarina<sup>1</sup> dos rios Amazonas e Pará, até os seguintes pontos:

Pontos	LATITUDE	LONGITUDE
10	01° 40' N	049° 55' W
11	01° 40' N	048° 35' W
12	00° 37' S	047° 22' W

- c) AVISOS DO TIPO NAVAREA: são os compreendidos na área marítima externa aos limites das regiões costeiras.
- d) ÁREA OCEÂNICA: compreende a área marítima externa aos limites das regiões costeiras.
- e) ÁGUAS INTERIORES (rios, lagos e lagoas):

- BACIAAMAZÔNICA (I): compreende o rio Amazonas e seus afluentes, a montante do farolete Santana Leste, nas proximidades da cidade de Santana (AP), bem como o rio Pará e seus afluentes, a montante do alinhamento farol Chapéu Virado - farolete Coroa Grande, nas proximidades de Belém (PA);

- RIO PARAGUAI (HI): compreende o rio Paraguai e seus afluentes;

- HIDROVIA TIETÊ-PARANÁ (HT): compreende os rios Tietê e Paraná, e afluentes;

- HIDROVIAS EM GERAL (HG): compreendem as demais vias navegáveis interiores (rios, lagos e lagoas). Ex: Lagoa dos Patos e Lago Paranoá.

<sup>1</sup> - No rio Amazonas, a jusante do farolete Santana Leste;

- No rio Pará, a jusante do alinhamento farol Chapéu Virado - farolete Coroa Grande.

## SEÇÃO II – AVISOS-RÁDIO NÁUTICOS

Apresentam-se, a seguir, alguns dos Avisos-Rádio Náuticos em vigor.

### NAVAREA V

**Avisos-Rádio de Área em vigor, publicados em Folhetos anteriores:**

Nenhum.

**Avisos-Rádio de Área em vigor há mais de seis semanas, publicados pela primeira vez:**

Nenhum.

### BACIA AMAZÔNICA

#### **AVISOS-RÁDIO COSTEIROS**

**Avisos-Rádio Costeiros em vigor, publicados em Folhetos anteriores:**

Nº do Aviso	Nº do Folheto	Nº do Aviso	Nº do Folheto	Nº do Aviso	Nº do Folheto
I 0144/17	06/17	I 0145/17	06/17	I 0274/17	09/17

**Avisos-Rádio Costeiros em vigor há mais de seis semanas, publicados pela primeira vez:**

Nenhum.

#### **AVISOS-RÁDIO LOCAIS**

**Avisos-Rádio Locais em vigor, publicados em Folhetos anteriores:**

Nº do Aviso	Nº do Folheto	Nº do Aviso	Nº do Folheto	Nº do Aviso	Nº do Folheto	Nº do Aviso	Nº do Folheto
I 9312/16	02/17	I 9321/16	02/17	I 7094/17	05/17	I 7508/17	09/17
I 9315/16	02/17	I 9323/16	02/17	I 7141/17	06/17	I 7590/17	09/17
I 9316/16	02/17	I 9324/16	02/17	I 7188/17	06/17	I 7591/17	09/17
I 9317/16	02/17	I 9326/16	02/17	I 7238/17	06/17		
I 9318/16	02/17	I 9398/16	03/17	I 7239/17	06/17		
I 9319/16	02/17	I 9466/16	03/17	I 7294/17	07/17		

**Avisos-Rádio Locais em vigor há mais de seis semanas, publicados pela primeira vez:**

Nenhum.

**COSTA NORTE**

**AVISOS-RÁDIO COSTEIROS**

**Avisos-Rádio Costeiros em vigor, publicados em Folhetos anteriores:**

Nº do Aviso	Nº do Folheto
N 0146/17	06/17

**Avisos-Rádio Costeiros em vigor há mais de seis semanas, publicados pela primeira vez:**

Nenhum.

**AVISOS-RÁDIO LOCAIS**

**Avisos-Rádio Locais em vigor, publicados em Folhetos anteriores:**

Nº do Aviso	Nº do Folheto
N 7237/17	06/17

**Avisos-Rádio Locais em vigor há mais de seis semanas, publicados pela primeira vez:**

N 7668/17  
PROXIMIDADES DA PONTA DO TRAPIA  
CARTA 21700 (INT 2110)  
BOIA C.S. GUAJARA NRORD CE-5 02-46.00S 040-08.00W FORA DE POSICAO EM 02-46.78S 040-08.33  
CANCELAR LOCAL N 7645/17  
CANCELAR ESTE AVISO 072140 UTC OUT 17.

**COSTA LESTE**

**AVISOS-RÁDIO COSTEIROS**

**Avisos-Rádio Costeiros em vigor, publicados em Folhetos anteriores:**

Nenhum.

**Avisos-Rádio Costeiros em vigor há mais de seis semanas, publicados pela primeira vez:**

Nenhum.

**AVISOS-RÁDIO LOCAIS**

**Avisos-Rádio Locais em vigor, publicados em Folhetos anteriores:**

Nº do Aviso	Nº do Folheto	Nº do Aviso	Nº do Folheto	Nº do Aviso	Nº do Folheto
E 7059/17	05/17	E 7325/17	07/17	E 7545/17	09/17
E 7138/17	05/17	E 7425/17	09/17	E 7546/17	09/17
E 7241/17	06/17	E 7443/17	09/17	E 7575/17	09/17
E 7297/17	07/17	E 7464/17	09/17		

**Avisos-Rádio Locais em vigor há mais de seis semanas, publicados pela primeira vez:**

E 7647/17  
LESTE DE MACAE  
CARTA 1507  
FAROLETE PAPAGAIOS NRORD 2168 22-22.99S 041-45.53W APAGADO  
CANCELAR ESTE AVISO 041418 UTC OUT 17.

E 7583/17  
PORTO DE BARRA DOS COQUEIROS  
CARTA 1001  
BOIA DE LUZ CARDINAL OESTE R(9)B.15S  
EM 10-50.75S 036-55.20W  
ESTABELECIDO TEMPORARIAMENTE  
CANCELAR ESTE AVISO 252030 UTC SET 17.

**COSTA SUL**

**AVISOS-RÁDIO COSTEIROS**

**Avisos-Rádio Costeiros em vigor, publicados em Folhetos anteriores:**

Nº do Aviso	Nº do Folheto	Nº do Aviso	Nº do Folheto	Nº do Aviso	Nº do Folheto
S 1051/16	02/17	S 0014/17	04/17	S 0041/17	05/17

**Avisos-Rádio Costeiros em vigor há mais de seis semanas, publicados pela primeira vez:**

S 0294/17  
BAIA DE SANTOS  
CARTA 1713  
FAROL ALINH. C RIO DO MEIO NR 6 POSTERIOR NRORD 3316 23-59.65S 046-17.46W APAGADO  
CANCELAR ESTE AVISO 021422 UTC OUT 17.

S 0293/17  
BAIA DE SANTOS  
CARTA 1713  
FAROLETE ALINH. A PRAIA DO BOQUEIRAO NR 1 ANTERIOR NRORD 3296 23-59.09S 046-19.68W APAGADO

S 0292/17  
BAIA DE SANTOS  
CARTA 1713  
FAROL ALINHAMENTO A POSTERIOR NRORD 3300 23-58.41S 046-19.38W APAGADO  
CANCELAR ESTE AVISO 021354 UTC OUT 17



**AVISOS-RÁDIO LOCAIS**

**Avisos-Rádio Locais em vigor, publicados em Folhetos anteriores:**

Nº do Aviso	Nº do Folheto
S 7174/16	06/16
S 9253/16	01/17
S 9275/16	02/17
S 9276/16	02/17
S 9277/16	02/17
S 9335/16	02/17
S 9336/16	02/17
S 9337/16	02/17
S 9338/16	02/17
S 9356/16	03/17
S 9402/16	03/17

Nº do Aviso	Nº do Folheto
S 7011/17	04/17
S 7014/17	04/17
S 7026/17	05/17
S 7027/17	05/17
S 7034/17	05/17
S 7045/17	05/17
S 7046/17	05/17
S 7047/17	05/17
S 7054/17	05/17
S 7055/17	05/17
S 7070/17	05/17

Nº do Aviso	Nº do Folheto
S 7120/17	05/17
S 7143/17	06/17
S 7180/17	06/17
S 7216/17	06/17
S 7242/17	06/17
S 7273/17	06/17
S 7285/17	06/17
S 7287/17	06/17
S 7312/17	07/17
S 7326/17	07/17
S 7335/17	07/17

Nº do Aviso	Nº do Folheto
S 7342/17	07/17
S 7434/17	09/17
S 7449/17	08/17
S 7463/17	08/17
S 7466/17	08/17
S 7467/17	08/17

**Avisos-Rádio Locais em vigor há mais de seis semanas, publicados pela primeira vez:**

S 7635/17  
BARRA DE PARANAGUA  
CARTA 1821  
FAROLETE CARAGUATA NRORD 3550 25-34.38S 048-19.23W APAGADO  
CANCELAR ESTE AVISO 030100 UTC OUT 17.

S 7634/17  
PROXIMIDADES DA PONTA DO VAREJO - ILHA DA MARAMBAIA  
CARTA 1622  
LANCHA ADRENALINA NAUFRAGADA EM 23-06.18S 043-57.88W  
CANCELAR ESTE AVISO 030100 UTC OUT 17.

S 7632/17  
PORTO DE SAO FRANCISCO DO SUL  
CARTA 1804  
ALTERACAO DE NUMERACAO DE BOIAS, CARACTERISTICAS, POSICOES, ESTABELECIMENTO E FORA DE POSICAO  
BL NR 01 NRORD 3716 POSICAO LAT 26-09.82S E LONG 048-30.98W.  
ALTERADA PARA BL NR 05, COM AS MESMAS CARACTERISTICAS.  
BL NR 03 NRORD 3720 POSICAO LAT 26-09.49S E LONG 048-31.30W.  
ALTERADA PARA BL NR 07, COM AS MESMAS CARACTERISTICAS.  
BL NR 05 NRORD 3732 POSICAO LAT 26-09.17S E LONG 048-31.67W.  
ALTERADA PARA BL NR 09, COM AS MESMAS CARACTERISTICAS.  
BL NR 04 NRORD 3708 POSICAO LAT 26-10.41S E LONG 048-30.54W.  
COM AS SEGUINTE CARACTERISTICAS ALTERADAS:  
LP. V3S  
BL NR 07 NRORD 3740 POSICAO LAT 26-08.86S E LONG 048-32.27W. ALTERADA PARA BL NR 11  
COM AS SEGUINTE CARACTERISTICAS ALTERADAS:  
R(2)E4S  
BL NR 14 NRORD 3744 26-09.11S 048-32.57 FORA DE POSICAO EM LAT 26-08.96S E LONG 048-32.48W.  
COM AS SEGUINTE CARACTERISTICAS ALTERADAS:  
R(2)V4S  
BL NR 12 NRORD 3736 26-09.02S 048-32.11W FORA DE POSICAO EM LAT 26-08.98S E LONG 048-32.18W.  
ESTABELECID A BL NR 01 NA POSICAO LAT 26-10.93S E LONG 048-29-81W, LP. E1S  
ESTABELECID A BL NR 03 NA POSICAO LAT 26-10.34S E LONG 048-30-39W, LP. E3S  
ESTABELECID A BL NR 13 NA POSICAO LAT 26-12.00S E LONG 048-36-95W, LP. E1S  
CANCELAR LOCAL S 9011/16  
CANCELAR ESTE AVISO 030100 UTC OUT 17.

S 7628/17  
BAIA DE SANTOS  
CARTA 1713  
FAROL ALINH. C RIO DO MEIO NR 5 ANTERIOR NRORD 3312 23-59.64S 046-17.61W APAGADO  
CANCELAR ESTE AVISO 021346 UTC OUT 17.

S 7606/17  
REBOQUE  
CARTA 1501  
REBOCADOR ARTICO REBOCANDO MARTINLEME XVII  
ENTRE 22-53.47S 043-11.68W  
23-00.53S 043-13.05W  
COMPRIMENTO DO REBOQUE 114 METROS  
VELOC 4,5 NOS  
CANCELAR ESTE AVISO 032000 UTC JUL 17.

HIDROVIAS EM GERAL

**AVISOS-RÁDIO LOCAIS**

**Avisos-Rádio Locais em vigor, publicados em Folhetos anteriores:**

Nº do Aviso	Nº do Folheto	Nº do Aviso	Nº do Folheto	Nº do Aviso	Nº do Folheto	Nº do Aviso	Nº do Folheto
HG 7149/17	06/17	HG 7176/17	06/17	HG 7219/17	06/17	HG 7363/17	07/17
HG 7150/17	06/17	HG 7189/17	06/17	HG 7220/17	06/17	HG 7364/17	07/17
HG 7151/17	06/17	HG 7191/17	06/17	HG 7227/17	06/17	HG 7365/17	07/17
HG 7152/17	06/17	HG 7192/17	06/17	HG 7228/17	06/17	HG 7366/17	07/17
HG 7153/17	06/17	HG 7193/17	06/17	HG 7229/17	06/17	HG 7367/17	07/17
HG 7154/17	06/17	HG 7194/17	06/17	HG 7230/17	06/17	HG 7368/17	07/17
HG 7156/17	06/17	HG 7196/17	06/17	HG 7231/17	06/17	HG 7510/17	09/17
HG 7157/17	06/17	HG 7197/17	06/17	HG 7232/17	06/17	HG 7511/17	09/17
HG 7158/17	06/17	HG 7198/17	06/17	HG 7233/17	06/17	HG 7512/17	09/17
HG 7160/17	06/17	HG 7199/17	06/17	HG 7248/17	06/17	HG 7513/17	09/17
HG 7161/17	06/17	HG 7201/17	06/17	HG 7249/17	06/17	HG 7514/17	09/17
HG 7162/17	06/17	HG 7202/17	06/17	HG 7344/17	07/17	HG 7517/17	09/17
HG 7163/17	06/17	HG 7203/17	06/17	HG 7345/17	07/17	HG 7518/17	09/17
HG 7165/17	06/17	HG 7204/17	06/17	HG 7346/17	07/17	HG 7519/17	09/17
HG 7166/17	06/17	HG 7205/17	06/17	HG 7351/17	07/17	HG 7520/17	09/17
HG 7167/17	06/17	HG 7206/17	06/17	HG 7352/17	07/17	HG 7527/17	09/17
HG 7168/17	06/17	HG 7207/17	06/17	HG 7353/17	07/17	HG 7528/17	09/17
HG 7169/17	06/17	HG 7209/17	06/17	HG 7356/17	07/17	HG 7529/17	09/17
HG 7170/17	06/17	HG 7210/17	06/17	HG 7357/17	07/17	HG 7537/17	09/17
HG 7171/17	06/17	HG 7211/17	06/17	HG 7358/17	07/17	HG 7542/17	09/17
HG 7172/17	06/17	HG 7212/17	06/17	HG 7359/17	07/17	HG 7543/17	09/17
HG 7173/17	06/17	HG 7213/17	06/17	HG 7360/17	07/17		
HG 7174/17	06/17	HG 7214/17	06/17	HG 7361/17	07/17		
HG 7175/17	06/17	HG 7215/17	06/17	HG 7362/17	07/17		

**Avisos-Rádio Locais em vigor há mais de seis semanas, publicados pela primeira vez:**

Nenhum.

## SEÇÃO III - CORREÇÕES ÀS CARTAS NÁUTICAS

### CARTAS AFETADAS PELOS AVISOS 74 A 87 PUBLICADOS NESTE FOLHETO

Carta	Avisos
30 (INT 201)	E 76
202	I 78(P)
204	I 77(P)
221	I 78(P)
1101	E 81
1102	E 81
1402	E 84(T)
1403	E 74 - E 76
1406	E 76
1511	S 86(T)
1550	E 74 - E 76
1607	S 80(P)

Carta	Avisos
1620	S 80(P)
1622	S 80(P)
21010 (INT 4071)	I 78(P) - N 79(P)
21040 (INT 2005)	E 75(T)
21060 (INT 2007)	E 76
21200 (INT 4195)	N 79(P)
21300 (INT 4196)	I 77(P) - I 78(P)
21800 (INT 2111)	N 82(T)
22900 (INT 2122)	E 74 - E 76 - E 83(T)
23000 (INT 2123)	S 85(T)
23100 (INT 2124)	S 80(P)
23500 (INT 2128)	S 87(T)

Apresentam-se, a seguir, os Avisos Temporários (T) e Preliminares (P) em vigor e os Avisos Permanentes da quinzena.

### ÁREA OCEÂNICA

**AVISOS TEMPORÁRIOS (T) e PRELIMINARES (P) em vigor, publicados em Folhetos anteriores:**

Nenhum.

**AVISOS TEMPORÁRIOS (T), PRELIMINARES (P) e PERMANENTES da quinzena:**

Nenhum.

BACIA AMAZÔNICA

**AVISOS TEMPORÁRIOS (T) em vigor, publicados em Folhetos anteriores:**

Carta	Avisos
231	I 102(T)/16
303	I 102(T)/16
304	I 83(T)/05

Carta	Avisos
320	I 83(T)/05
21400 (INT 4197)	I 102(T)/16

**AVISOS PRELIMINARES (P) em vigor, publicados em Folhetos anteriores:**

Carta	Avisos
Croqui Rio Negro	I 5(P)/04
203	*I 64(P)/14
204	*I 38(P)/13 - *I 64(P)/14 - I 230(P)/14 I 123(P)/16
206	I 230(P)/14
231	I 44(P)/01 - I 51(P)/17
242	I 68(P)/14 - *I 242(P)/14 - I 124(P)/16
243	I 68(P)/14
302	*I 3(P)/12 - I 66(P)/17
303	I 67(P)/14 - *I 169(P)/14 I 51(P)/17
304	I 28(P)/16 - I 162(P)/16
320	I 43(P)/17
4101A	*I 232(P)/14 - *I 1(P)/15 - *I 93(P)/15 I 122(P)/16
4101B	*I 63(P)/14 - *I 233(P)/14
4102A	*I 3(P)/13 - *I 166(P)/13 I 73(P)/17
4102B	*I 3(P)/13 - *I 97(P)/13 - *I 6(P)/16 I 73(P)/17
4103A	*I 1(P)/14 - *I 7(P)/16
4103B	*I 1(P)/14 - *I 123(P)/14 - *I 223(P)/14 *I 7(P)/15 - *I 1(P)/17
4104A	*I 224(P)/14 - *I 189(P)/15
4105A	I 66(P)/09
4105B	I 66(P)/09

Carta	Avisos
4150	*I 134(P)/09 - *I 101(P)/11 - *I 19(P)/12 I 80(P)/13 - *I 157(P)/13 - *I 158(P)/13 *I 159(P)/13 - *I 160(P)/13 - *I 161(P)/13 *I 167(P)/13 - *I 168(P)/13 - *I 169(P)/13 *I 170(P)/13 - *I 171(P)/13 - *I 30(P)/14 *I 31(P)/14 - *I 32(P)/14 - *I 21(P)/15 *I 86(P)/15 - *I 87(P)/15 - *I 88(P)/15 *I 89(P)/15 - I 112(P)/15 - *I 172(P)/15 *I 173(P)/15 - *I 174(P)/15 - *I 175(P)/15 *I 176(P)/15 - *I 177(P)/15 - *I 178(P)/15 *I 204(P)/15 - *I 14(P)/16 - *I 15(P)/16 *I 16(P)/16 - *I 17(P)/16 - *I 21(P)/16 *I 22(P)/16 - *I 23(P)/16 - *I 24(P)/16 *I 25(P)/16 - *I 26(P)/16
4201A	I 176(P)/14
4201B	I 176(P)/14
4202A	*I 78(P)/13
4202B	*I 78(P)/13
4361A	*I 168(P)/14
4381A	*I 123(P)/14 - I 29(P)/16 - *I 2(P)/17
4381B	I 29(P)/16
4382B	*I 62(P)/16 - I 60(P)/17
4411	*I 169(P)/15
4418	*I 170(P)/15
4500	I 40(P)/07 - I 70(P)/09 - I 71(P)/09 *I 165(P)/09 - *I 118(P)/15 - *I 119(P)/15 *I 120(P)/15 - *I 121(P)/15 *I 122(P)/15 - *I 123(P)/15 - *I 124(P)/15 *I 196(P)/15 - *I 197(P)/15
21300 (INT 4196)	*I 64(P)/14 - *I 30(P)/15 - I 51(P)/17
21400 (INT 4197)	*I 169(P)/14 - I 51(P)/17 I 66(P)/17

\* Avisos que possuem reprodução de trecho (bacalhau).

AVISOS TEMPORÁRIOS (T), PRELIMINARES( P) e PERMANENTES da quinzena:

\* I 77(P)/17 **BRASIL - BACIA AMAZÔNICA**

Rio Amazonas - Farol Fugitivo

**Carta 204** Datum: WGS-84

Retirar  Lp(2)B.12s13m12M 00°10,20'N 50°55,12'W


**Carta 21300 (INT 4196)** Datum: WGS-84

Retirar  Fl(2)W.12s13m12M 00°10,2'N 50°55,1'W

\* I 78(P)/17 **BRASIL - BACIA AMAZÔNICA**

Norte da Ponta de Santarém - Farol Santarém

**Carta 202** Datum: Córrego Alegre

Retirar  Lp(2)B.15s13m12M  
Racon Y (- . - -) 00°38,81'N 50°05,68'W

**Carta 221** Datum: WGS-84

Retirar  Fl(2)W.15s13m12M  
Racon (Y) 00°38,81'N 50°05,71'W

**Carta 21010 (INT 4071)** Datum: WGS-84

Retirar  Fl(2)W.12M  
Racon (Y) 00°38,8'N 50°05,7'W

**Carta 21300 (INT 4196)** Datum: WGS-84

Retirar  Fl(2)W.15s13m12M  
Racon (Y) 00°38,8'N 50°05,7'W

**COSTA NORTE**

**AVISOS TEMPORÁRIOS (T) em vigor, publicados em Folhetos anteriores:**

Carta	Avisos
701	N 18(T)/16
710	N 18(T)/16
705	N 141(T)/15
710	N 141(T)/15
21010 (INT 4071)	N 26(T)/13 - N 148(T)/15
21020 (INT 2003)	N 157(T)/16 (Val. 20-11-2017)
21030 (INT 2004)	N 157(T)/16 (Val. 20-11-2017)

Carta	Avisos
21100 (INT 4194)	N 26(T)/13 - N 148(T)/15
21200 (INT 4195)	N 26(T)/13
21500 (INT 2108)	N 191(T)/15
21600 (INT 2109)	N 153(T)/16 (Val. 02-11-2017)
21800 (INT 2111)	N 157(T)/16 (Val. 20-11-2017)
21900 (INT 2112)	N 149(T)/15

**AVISOS PRELIMINARES (P) em vigor, publicados em Folhetos anteriores:**

Carta	Avisos
10 (INT 407)	N 154(P)/16
410	N 117(P)/13 - N 150(P)/16 - N 151(P)/16 N 154(P)/16
411	N 117(P)/13 - N 150(P)/16 - N 154(P)/16
412	N 117(P)/13 - N 150(P)/16
413	N 150(P)/16
414	N 154(P)/10
701	N 58(P)/11 - N 142(P)/14

Carta	Avisos
710	N 58(P)/11
703	N 94(P)/04
720	N 94(P)/04
21020 (INT 2003)	N 152(P)/16 - N 154(P)/16
21500 (INT 2108)	N 152(P)/16
21600 (INT 2109)	N 150(P)/16 - N 151(P)/16 - N 152(P)/16 N 154(P)/16

**AVISOS TEMPORÁRIOS (T), PRELIMINARES (P) e PERMANENTES da quinzena:**

**\* N 79(P)/17 ATLÂNTICO SUL - BRASIL - COSTA NORTE**

Foz do Rio Calçoene - Farol Calçoene

Este Aviso cancela o Preliminar N 164(P)/16

**Carta 21010 (INT 4071)** Datum: WGS-84

Retirar  FI.W.13M 02°30,4'N 50°48,4'W

**Carta 21200 (INT 4195)** Datum: WGS-84

Retirar  Farol Calçoene  
FI.W.3s24m13M 02°30,4'N 50°48,4'W

**\* N 82(T)/17 ATLÂNTICO SUL - BRASIL - COSTA NORTE**

Norte de Fortaleza - Sistema de Aquisição de Dados Oceanográficos

Válido até: 30-05-2018

**Carta 21800 (INT 2111)** Datum: WGS-84

Inserir  Lp(5) A. 20s 03°12,8'S 38°25,9'W

**COSTA LESTE**

**AVISOS TEMPORÁRIOS (T) em vigor, publicados em Folhetos anteriores:**

Carta	Avisos
902	E 98(T)/12 - E 147(T)/12
1000	E 141(T)/16
1103	E 128(T)/10
1401	E 147(T)/15
1402	E 138(T)/16
1403	E 59(T)/17 (Val. 07-01-2018)

Carta	Avisos
1406	E 5 (T)/16 - E 155(T)/16 (Val.13-02-2018) E 59(T)/17 (Val. 07-01-2018)
1410	E 138(T)/16
1550	E 59(T)/17 (Val. 07-01-2018)
21040 (INT 2005)	E 141(T)/16
21050 (INT 2006)	E 141(T)/16
22800 (INT 2121)	E 147(T)/16 (Val. 16-06-2018)

**AVISOS PRELIMINARES (P) em vigor, publicados em Folhetos anteriores:**

Carta	Avisos
901	E 8(P)/11
902	E 126(P)/08
930	E 127(P)/08 - E 156(P)/16 - E 156(P)/16
1101	E 88(P)/11 - E 39(P)/12
1106	E 56(P)/10
1107	E 138(P)/04 - E 225(P)/14
1110	E 138(P)/04 - E 56(P)/10 - E 225(P)/14
1170	E 138(P)/04 - E 225(P)/14
1171	E 138(P)/04 - E 225(P)/14
1201	E 134(P)/16 (Val. 30-07-2018)
1310	E 97(P)/05
1311	E 97(P)/05 - E 105(P)/07
1312	E 116(P)/13

Carta	Avisos
1401	E 37(P)/12 - E 68(P)/13 - E 66(P)/14 E 204(P)/14 - E 143(P)/15 E 11(P)/17 - E 24(P)/17
1402	E 71(P)/17
1403	E 63(P)/17
1406	E 63(P)/17
1410	E 24(P)/17
1420	E 201(P)/15 - E 71(P)/17
1503	E 134(P)/15
1504	E 67(P)/107 (Val. 26-04-2021)
1505	E 134(P)/15
1550	E 161(P)/09
21040 (INT 2005)	E 156(P)/16
22200 (INT 2115)	E 156(P)/16

**AVISOS TEMPORÁRIOS (T), PRELIMINARES (P) e PERMANENTES da quinzena:**

**\* E 74/17 ATLÂNTICO SUL - BRASIL - COSTA LESTE**

Porto do Açú - Profundidades, isóbatas e quadros

**Carta 1403** Datum: WGS-84 (Última correção: 62/17)

Inserir o "bacalhau" que acompanha este aviso. 21°50,11'S 40°54,31'W

Substituir o quadro de levantamentos que acompanha este aviso. 21°21,51'S 41°08,22'W

**Carta 1550** Datum: WGS-84 (Última correção: 62/17)

Inserir o "bacalhau" que acompanha este aviso. 21°49,2'S 40°53,7'W

Substituir o quadro de levantamentos que acompanha este aviso. 23°20,5'S 39°54,0'W

**Carta 22900 (INT 2122)** Datum: WGS-84 (Última correção: 62/17)

Inserir o "bacalhau" que acompanha este aviso. 21°49,9'S 40°53,6'W

Substituir o quadro de levantamentos que acompanha este aviso. 21°00,7'S 41°14,0'W

**\* E 75(T)/17 ATLÂNTICO SUL - BRASIL - COSTA LESTE**

Rio São Francisco - Redução de Vazão

Valido até: 30-06-2017

**Carta 21040 (INT 2005)** Datum: WGS-84

A Companhia Hidro Elétrica do São Francisco (CHESF) realizará testes de redução da vazão defluente no Rio São Francisco , a UHE de Xingó, a partir 22/05/2017 em 650 m³/s e a partir de 29/05/2017 em 600 m³/s. Recomenda-se especial atenção na navegação no Baixo São Francisco, no trecho entre a Foz do Rio São Francisco e a área a jusante da usina hidrelétrica de Xingó.

**\* E 76/17 ATLÂNTICO SUL - BRASIL - COSTA LESTE**

Leste de São João da Barra - Casco soçobrado

Referência: Carta 12000 – Símbolos, Abreviaturas e Termos, pág. 37 K (24 e 25)


**Carta 30 (INT 201)** Datum: Córrego Alegre (Última correção: 62/17)

Substituir  Mastro por  21°43,9'S 40°46,0'W

**Carta 1403** Datum: WGS-84 (Última correção: 74/17)

Substituir  Mastro por  21°43,88'S 40°45,97'W

**Carta 1406** Datum: WGS-84 (Última correção: 62/17)

Substituir  Mastro por  21°43,88'S 40°45,97'W

**Carta 1550** Datum: WGS-84 (Última correção: 74/17)

Substituir  Mastro por  21°43,9'S 40°46,0'W

**Carta 21060 (INT 2007)** Datum: WGS-84 (Última correção: 62/17)

Substituir  Mastro por  21°43,9'S 40°46,0'W

**Carta 22900 (INT 2122)** Datum: WGS-84 (Última correção: 74/17)

Substituir  Mastro por  21°43,9'S 40°46,0'W

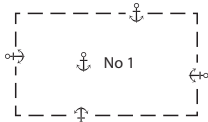


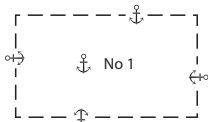
**\* E 81/17 ATLÂNTICO SUL - BRASIL - COSTA LESTE**

Leste do Porto de Salvador - Fundeio

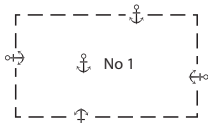
Referência: Carta 12000 – Símbolos, Abreviaturas e Termos, pág. 48 N (12.2)

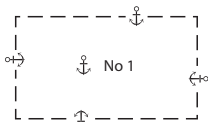
**Carta 1101** Datum: Córrego Alegre (Última correção: 69/17)

Retirar  interligando as posições: 12°55,69'S 38°32,88'W  
12°55,69'S 38°31,46'W  
12°56,71'S 38°31,46'W  
12°56,34'S 38°32,88'W

Inserir  interligando as posições: 12°55,51'S 38°32,88'W  
12°55,51'S 38°31,46'W  
12°56,54'S 38°31,46'W  
12°56,20'S 38°32,88'W

**Carta 1102** Datum: WGS-84 (Última correção: 69/17)

Retirar  interligando as posições: 12°55,700'S 38°32,880'W  
12°55,700'S 38°31,460'W  
12°56,720'S 38°31,460'W  
12°56,350'S 38°32,880'W

Inserir  interligando as posições: 12°55,520'S 38°32,880'W  
12°55,520'S 38°31,460'W  
12°56,550'S 38°31,460'W  
12°56,210'S 38°32,880'W

**\* E 83(T)/17 ATLÂNTICO SUL - BRASIL - COSTA LESTE**

Leste da Barra do Açu - Sistema de Aquisição de Dados Oceanográficos

Válido até: 11-10-2017

**Carta 22900 (INT 2122)** Datum: WGS-84

Inserir  *Lp(5) A. 20s* 21°50,1'S 40°03,9'W

**\* E 84(T)/17 ATLÂNTICO SUL - BRASIL - COSTA LESTE**

Leste da Barra de Santa Cruz - Sistema de Aquisição de Dados Oceanográficos

Válido até: 30-05-2018

**Carta 1402** Datum: WGS-84

Inserir  *Lp(5) A. 20s* 19°55,57'S 39°41,48'W

**COSTA SUL**

**AVISOS TEMPORÁRIOS (T) em vigor, publicados em Folhetos anteriores:**

Carta	Avisos
30 (INT 201)	S 150(T)/05
1501	S 150(T)/15 - S 161(T)/16 (Val. 04-10-2017)
1506	S 161(T)/16 (Val. 04-10-2017)
1511	S 38(T)/08 - S 144(T)/15 - S 150(T)/15 S 156(T)/15 - S 180(T)/15 S 59(T)/16 (Val.16-05-2017)
1512	S 38(T)/08 - S 144(T)/15 - S 150(T)/15 S 180(T)/15 S 59(T)/16 (Val.16-05-2017)
1514	S 144(T)/15
1515	S 144(T)/15 - S 180(T)/15 S 59(T)/16 (Val.16-05-2017)
1607	S 160(T)/15 - S 32(T)/16 - S 142(T)/16
1620	S 158(T)/15 - S 160(T)/15 - S 140(T)/16 S 142(T)/16 - S 161(T)/16 (Val. 04-10-2017)
1621	S 158(T)/15 - S 159(T)/15 - S 160(T)/15 S 161(T)/15
1622	S 142(T)/16
1623	S 142(T)/16
1631	S 32(T)/16

Carta	Avisos
1633	S 163(T)/15
1636	S 132(T)/10
1841	S 127(T)/16 (Val.30-05-2018)
1901	S 157(T)/15 - S 164(T)/15
1902	S 45(T)/17(Val. 23-02-2018)
1908	S 155(T)/15
1910	S 155(T)/15
2101	S 21(T)/08 - S 68(T)/17 (Val. 15-05-2018)
2110	S 158(T)/16 (Val. 07-12-2017) S 163(T)/16 (Val. 07-12-2017)
21070 (INT 2008)	S 142(T)/08 - S 19(T)/16 S 161(T)/16 (Val. 04-10-2017) S 50(T)/17 (Val. 01-09-2018)
23000 (INT 2123)	S 142(T)/08 - S 159(T)/16 (Val. 02-06-2017) S 161(T)/16 (Val. 04-10-2017)
23100 (INT 2124)	S 19(T)/16 - S 32(T)/16 - S 140(T)/16 S 142(T)/16 - S 161(T)/16 (Val. 04-10-2017)
23200 (INT 2125)	S 139(T)/16
23300 (INT 2126)	S 33(T)/17 (Val. 01-03-2018)
23500 (INT 2128)	S 179(T)/15

**AVISOS PRELIMINARES (P) em vigor, publicados em Folhetos anteriores:**

Carta	Avisos
1	S 8(P)/12
30 (INT 201)	S 8(P)/12
1501	S 56(P)/07 - S 234(P)/08 - S 132(P)/15 S 198(P)/15 - S 30(P)/16 - S 6(P)/17
1511	S 234(P)/08 - S 226(P)/14 - S 64(P)/15 S 132(P)/15 - S 198(P)/15
1512	S 56(P)/07 - S 226(P)/14 S 64(P)/15 - S 132(P)/15 - S 198(P)/15 S 6(P)/17
1513	S 30(P)/16
1515	S 226(P)/14 - S 64(P)/15 - S 198(P)/15
1517	S 6(P)/17
1607	S 206(P)/14 - S 5(P)/17 - S 39(P)/17
1620	S 5(P)/17
1621	S 71(P)/10 - S 36(P)/12 - S 5(P)/17
1622	S 114(P)/13 - S 206(P)/14
1623	S 140(P)/12 - S 206(P)/14
1632	S 39(P)/17
1636	S 78(P)/10

Carta	Avisos
1637	S 39(P)/17
1641	S 61(P)/14
1711	S 56(P)/15 - S 64(P)/16
1822	S 54(P)/06 - S 78(P)/14
1841	S 128(P)/16
1901	S 20(P)/13 - S 48(P)/17
1902	S 86(P)/06 - S 19(P)/10
1908	S 89(P)/14
1910	S 20(P)/13
2101	S 63(P)/10 - S 50(P)/12 - S 73(P)/13
2110	S 73(P)/13
2112	S 50(P)/12
21070 (INT 2008)	S 8(P)/12 - S 22(P)/15
23000 (INT 2123)	S 78(P)/12 (Val. 9-12-2026)
23100 (INT 2124)	S 22(P)/15
23200 (INT 2125)	S 22(P)/15
21700 (INT 2008)	S 31(P)/16

AVISOS TEMPORÁRIOS (T), PRELIMINARES( P) e PERMANENTES da quinzena:

**\* S 80(P)/17 ATLÂNTICO SUL - BRASIL - COSTA SUL**

Sul da Ilha da Marambaia - Casco soçobrado

Referência: Carta 12000 – Símbolos, Abreviaturas e Termos, pág. 38 K (28)

**Carta 1607** Datum: WGS-84

Inserir



23°06,11'S 43°57,53'W

**Carta 1620** Datum: Córrego Alegre - MG

Inserir



23°06,09'S 43°57,52'W

**Carta 1622** Datum: WGS-84

Inserir



23°06,11'S 43°57,53'W

**Carta 23100 (INT 2124)** Datum: WGS-84

Inserir



23°06,1'S 43°57,5'W

**\* S 85(T)/17 ATLÂNTICO SUL - BRASIL - COSTA SUL**

Sul do Cabo Frio - Sistema de Aquisição de Dados Oceanográficos

Válido até: 30-05-2018

**Carta 23000 (INT 2123)** Datum: WGS-84

Inserir



Lp(5) A. 20s

23°37,8'S 42°12,2'W

**\* S 86(T)/17 ATLÂNTICO SUL - BRASIL - COSTA SUL**

Barra do Rio de Janeiro - Sistema de Aquisição de Dados Oceanográficos

Válido até: 30-05-2018

**Carta 1511** Datum: WGS-84

Inserir



Lp(5) A. 20s

22°58,290'S 43°09,047'W

**\* S 87(T)/17 ATLÂNTICO SUL - BRASIL - COSTA SUL**

Sudeste de Mostardas - Sistema de Aquisição de Dados Oceanográficos

Válido até: 30-05-2018

**Carta 23500 (INT 2128)** Datum: WGS-84

Inserir



Lp(5) A. 20s

31°33,7'S 49°50,2'W

HIDROVIAS EM GERAL

**AVISOS TEMPORÁRIOS (T) em vigor, publicados em Folhetos anteriores:**

Carta	Avisos
2103	HG 176(T)/97
2105	HG 139(T)/93 - HG 176(T)/97
2106	HG 176(T)/97
2107	HG 176(T)/97
2108	HG 176(T)/97

Carta	Avisos
2109	HG 65(T)/95 - HG 176(T)/97
2111	HG 65(T)/95 - HG 176(T)/97
2112	HG 176(T)/97
2113	HG 65(T)/95
2140	HG 65(T)/95

**AVISOS PRELIMINARES (P) em vigor, publicados em Folhetos anteriores:**

Carta	Avisos
2103	HG 75(P)/98 - HG 31(P)/00
2104	HG 31(P)/00
2108	HG 75(P)/98

Carta	Avisos
2109	HG 164(P)/96 - HG 75(P)/98
2111	HG 164(P)/96
2140	HG 164(P)/96

**AVISOS TEMPORÁRIOS (T), PRELIMINARES (P) e PERMANENTES da quinzena:**

Nenhum.

## **SEÇÃO IV – CORREÇÕES ÀS PUBLICAÇÕES NÁUTICAS**

### **SEÇÃO IV.1 – LISTA DE FARÓIS, 35ª EDIÇÃO, BRASIL, 2016 – 2017**

Nenhuma

### **SEÇÃO IV.2 – LISTA DE AUXÍLIOS-RÁDIO, BRASIL, 13ª EDIÇÃO, 2015–2019**

Nenhuma

### **SEÇÃO IV.3 – ROTEIROS, BRASIL**

Nenhuma

### **SEÇÃO IV.4 – OUTRAS PUBLICAÇÕES**

Nenhuma

## SEÇÃO V – AVISOS PERMANENTES ESPECIAIS

**AVISOS PERMANENTES ESPECIAIS em vigor, publicados em Folhetos anteriores:**

Nº do Aviso	Nº do Folheto
APE 12/95	1/17
APE 8/99	1/17

Nº do Aviso	Nº do Folheto
APE 8/01	1/17
APE 1/04	1/17

Nº do Aviso	Nº do Folheto
APE 3/08	1/17
APE 1/16	1/17

**AVISOS PERMANENTES ESPECIAIS da quinzena:**

Nenhum.

## SEÇÃO VI – NOTÍCIAS DIVERSAS

### NOVAS CARTAS NÁUTICAS (PAPEL) PUBLICADAS EM 2017

Nenhuma

### NOVAS EDIÇÕES DE CARTAS NÁUTICAS (PAPEL) PUBLICADAS EM 2017

Encontram-se à disposição para aquisição as seguintes novas edições de Cartas Náuticas (papel)

Nº DA CARTA	TÍTULO	EDIÇÃO	ESCALA	DATA
1406	Proximidades do Porto do Açú	2ª	1:75 000	27 de Março de 2017
3307	Da Isla Poybí a Isla Uruguaytá	2ª	1:25 000	30 de janeiro de 2017
3309	Da Isla Pito-Cañy a Isla Oculto	2ª	1:25 000	15 de fevereiro de 2017
3311	Do Paso Caballero a Isla Ysypo-I	2ª	1:25 000	30 de janeiro de 2017
3324	Do Puerto La Novia a Isla San Carlos	2ª	1:25 000	15 de fevereiro de 2017
3361	Da Ilha da Manga à Ilha Tira Catinga	2ª	1:25 000	10 de abril de 2017
3362	Da Ilha Tira Catinga à Volta Barros	2ª	1:25 000	10 de abril de 2017
3363	Da Volta Barros ao Passo de Santana ou Jatobá	2ª	1:25 000	10 de abril de 2017

### CARTAS NÁUTICAS (PAPEL) CANCELADAS EM 2017

Nenhuma

- VI -  
NOTAS AOS USUÁRIOS

1 - CENTROS DE COORDENAÇÃO DE BUSCA E SALVAMENTO NO BRASIL

ORGANIZAÇÃO	TELEFONE	FAX	OUTROS
SALVAMAR BRASIL (Rio de Janeiro)	(21) 2104-6056 (21) 2104-6863	(21) 2104-6038	Inmarsat-C: 471009910 E-mail: mrccbrazil@con.mar.mil.br
SALVAMAR NORTE (Belém)	(91) 3216-4030 (91) 3216-4031 (91) 3216-4123/185	(91) 3216-4030 (91) 3241-4700	E-mail: 30msg@4dn.mar.mil.br
SALVAMAR NORDESTE (Natal)	(84) 3221-1947 0800-2802255	(84) 3216-3049 (84) 3216-3057	E-mail: mrcceast@3dn.mar.mil.br
SALVAMAR LESTE (Salvador)	(71) 3507-3730 (71) 3507-3711 0800-2843878	(71) 3507-3772	E-mail: rceast@2dn.mar.mil.br
SALVAMAR SUESTE (Rio de Janeiro)	(21) 2253-6572 (21) 2104-6119 0800-2856158	(21) 2104-6104 (21) 2104-6196	E-mail: mrcceast@1dn.mar.mil.br
SALVAMAR SUL (Rio Grande)	(53) 3233-6130 (53) 3233-6131 (53) 3233-6139 0800-6451519	(53) 3231-1519	E-mail: rccsouth@5dn.mar.mil.br
SALVAMAR NOROESTE (Manaus)	(92) 2123-2238 0800-2807200	(92) 2123-2238 (92) 2123-2239	E-mail: cop@9dn.mar.mil.br
SALVAMAR OESTE (Ladário)	(67) 3234-1180 0800 647-3006	(67) 3234-1014 (67) 3234-1008	E-mail: cc@6dn.mar.mil.br
COMCONTRAM (Controle Naval do Tráfego Marítimo)	(21) 2104-6353 (21) 2104-6337	(21) 2104-6341	Telex: 38 21 30933 E-mail: controle@cotram.mar.mil.br

2 - Visando incrementar a segurança da navegação do segmento de esporte e recreio, estão sendo disponibilizadas, gratuita e experimentalmente, diversas cartas náuticas raster editadas pela DHN, em: ([www.chm.mb/box-cartas-raster/raster\\_disponiveis.html](http://www.chm.mb/box-cartas-raster/raster_disponiveis.html)).

3 - As cartas e Publicações Náuticas poderão ser adquiridas no Posto de Vendas da EMGEPON, situado na Base de Hidrografia da Marinha em Niterói (BHMN), Rua Barão de Jaceguay, s/nº, Ponta da Armação, CEP 24048-900, Niterói - RJ, Brasil; ou na página de comércio eletrônico: (<http://www.cartasnauticasbrasil.com.br>). Informações adicionais pelo telefone: (21) 2189-3316.

4 - Para garantir a segurança da navegação, os navegantes deverão obrigatoriamente utilizar a carta náutica 1513 em substituição à carta náutica 1531, tendo em vista que a mesma encontra-se em processo de atualização para inclusão de rochas perigosas submersas.

5 - As correções de cartas náuticas da DHN oriundas de Avisos Permanentes divulgados antes de jul/2002, não disponibilizadas na internet, poderão ser obtidas pelo e-mail: ([1232@bhmn.mar.mil.br](mailto:1232@bhmn.mar.mil.br)).

6 - PREÇO DAS CARTAS E PUBLICAÇÕES NÁUTICAS

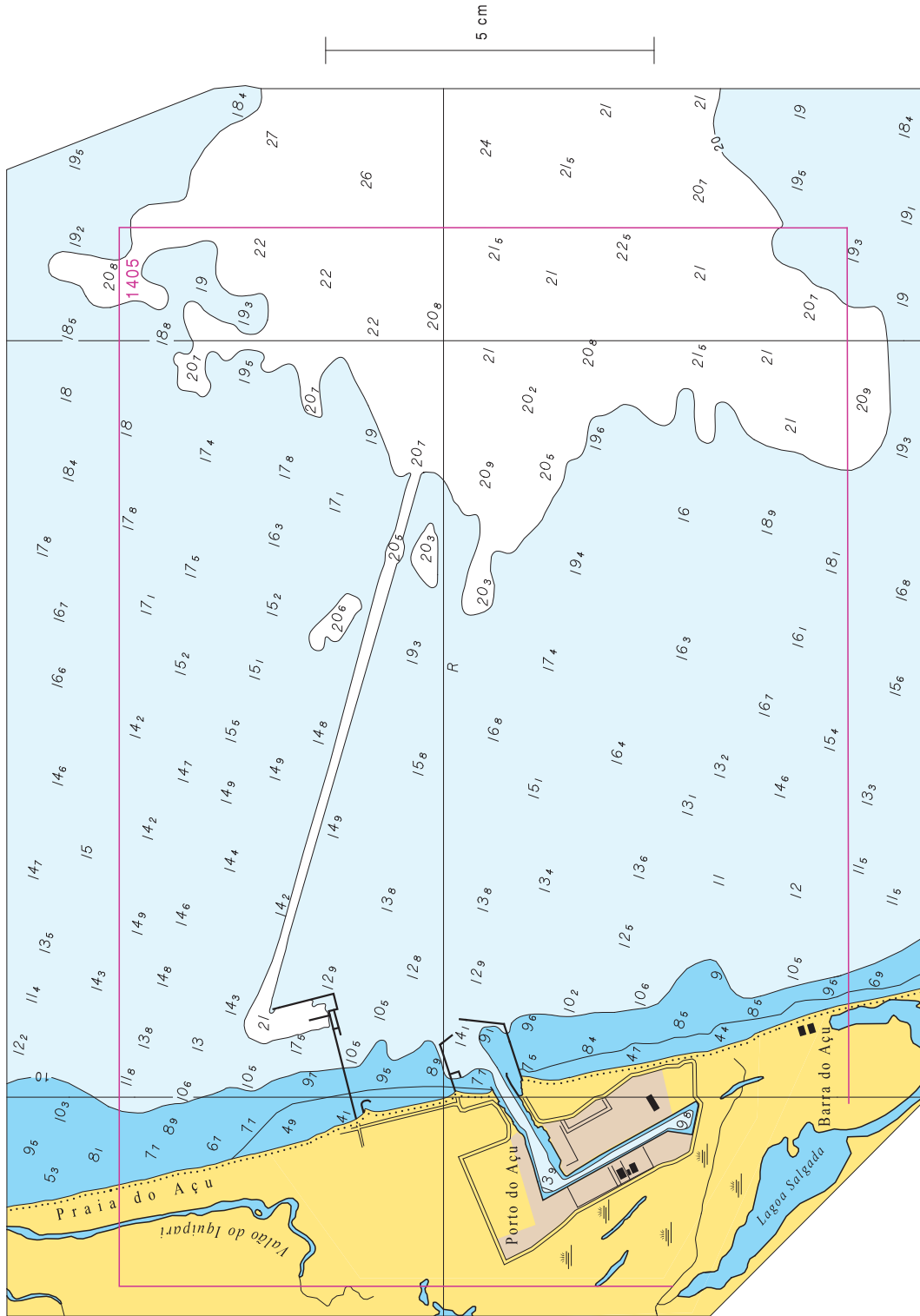
A partir de 08 de maio de 2017 foram reajustados os preços dos documentos náuticos editados pela DHN (Cartas Náuticas e Publicações). Os novos valores dos principais documentos náuticos são apresentados na tabela a seguir.

Documentos Náuticos	Preços
Carta Náutica	R\$ 104,00
Carta Náutica em formato A2	R\$ 55,00
DG6 - Tábuas das Marés 2017	R\$ 118,00
DN5 - Almanaque Náutico 2017	R\$ 118,00
DH1 - I - II - III Roteiros	R\$ 142,00
DH8 - Lista de Auxílios-Rádio	R\$ 118,00
DH2 - Lista de Faróis	R\$ 142,00
DH7 - Catálogo de Cartas e Publicações	R\$ 104,00

7 - A Organização Meteorológica Mundial está realizando uma pesquisa sobre o Serviço de Avisos e de Informação Meteorológica Mundial. Visite a página [WWW.JCOMM.INFO/MMMS](http://WWW.JCOMM.INFO/MMMS) e responda ao questionário. Sua participação será muito apreciada e valorizada.



To accompany Notice No. E 74 / 17.  
Acompanha o Aviso Nº E 74 / 17.



Block to Chart 1403 - 2<sup>nd</sup> EDITION.  
Correção para a Carta 1403 - 2<sup>a</sup> EDIÇÃO.

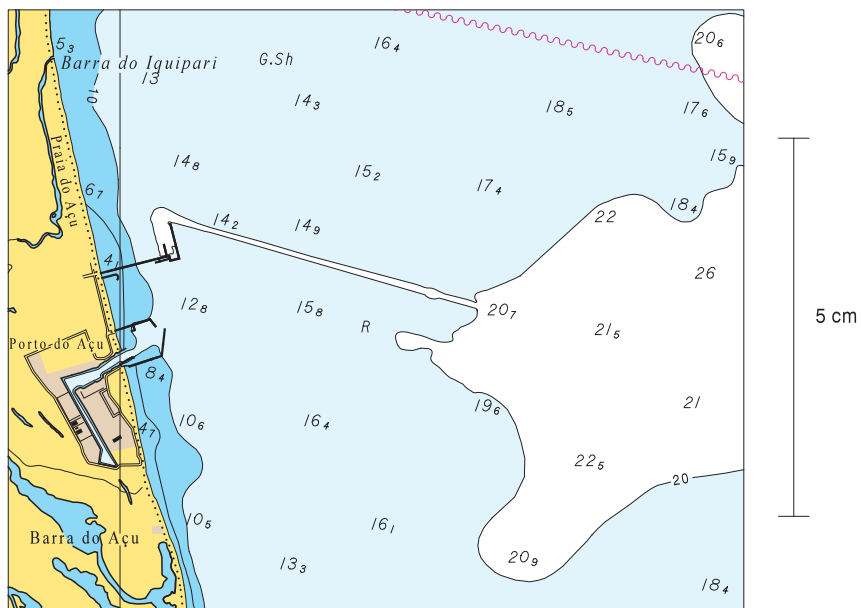
**THIS PAGE INTENTIONALLY LEFT BLANK**

**INTENCIONALMENTE EM BRANCO**

-V-

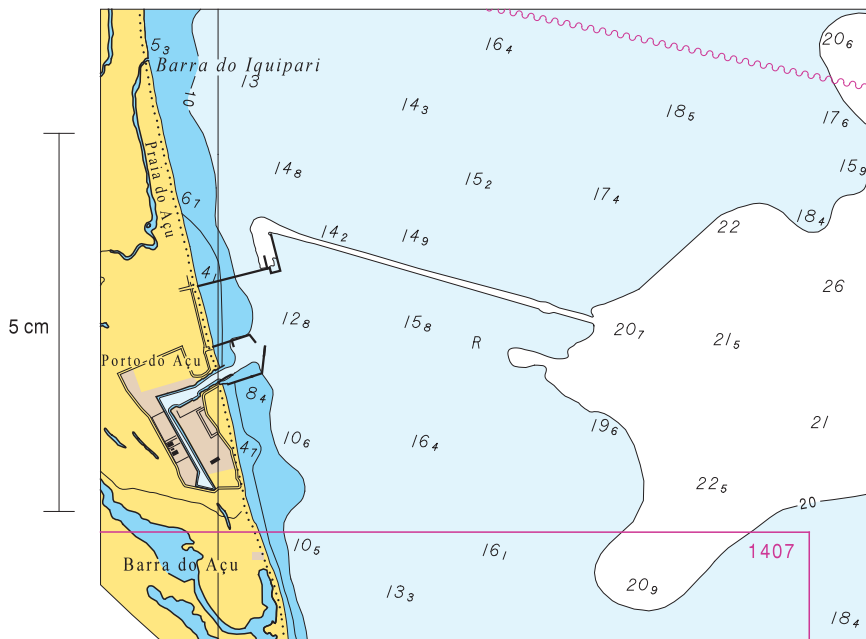
-VII-

To accompany Notice No. E 74 / 17.  
Acompanha o Aviso Nº E 74 / 17.



Block to Chart 1550 - 1<sup>st</sup> EDITION.  
Correção para a Carta 1550 - 1<sup>a</sup> EDIÇÃO.

To accompany Notice No. E 74 / 17.  
Acompanha o Aviso Nº E 74 / 17.

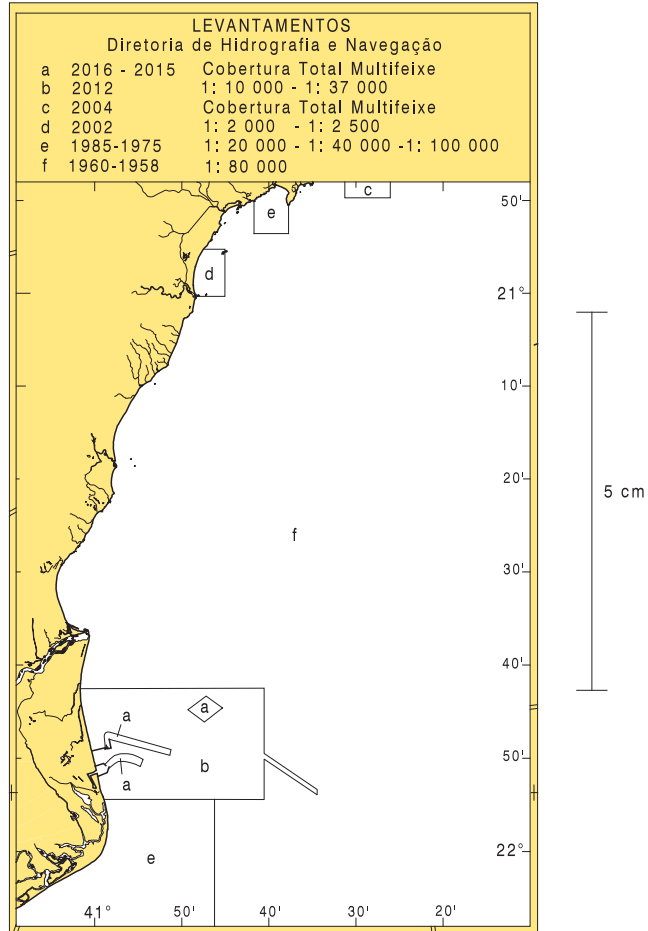


Block to Chart 22900 (INT 2122) - 1<sup>st</sup> EDITION.  
Correção para a Carta 22900 ( INT 2122 ) - 1<sup>a</sup> EDIÇÃO.

**THIS PAGE INTENTIONALLY LEFT BLANK**

**INTENCIONALMENTE EM BRANCO**

To Accompany Notice No E 74 / 17.  
Acompanha o Aviso Nº E 74 / 17.



Block to Chart 1403 - 2<sup>nd</sup> EDITION.  
Correção para a Carta 1403 - 2<sup>a</sup> EDIÇÃO.

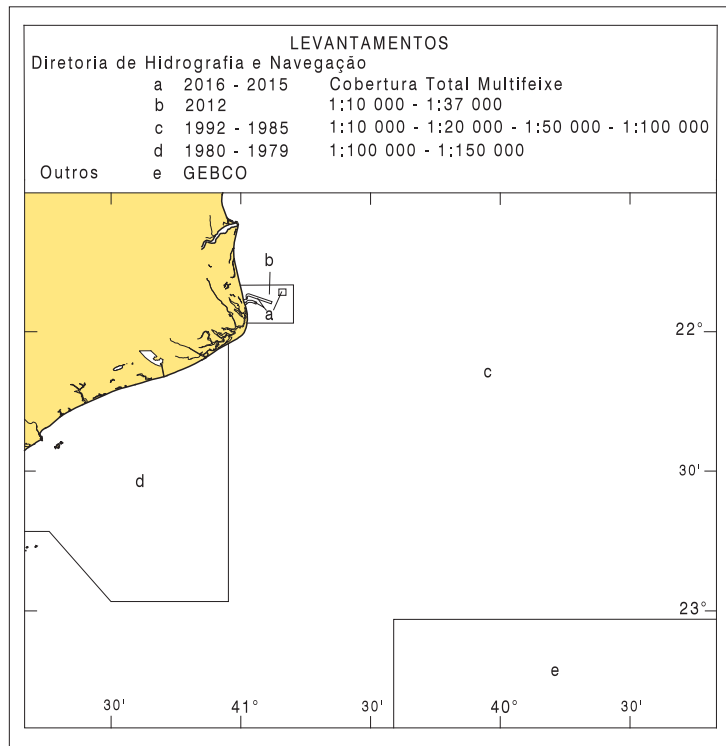
**THIS PAGE INTENTIONALLY LEFT BLANK**

**INTENCIONALMENTE EM BRANCO**

-V-

-VII-

To accompany Notice No. E 74 / 17.  
Acompanha o Aviso Nº E 74 / 17.



Block to Chart 1550 - 1<sup>st</sup> EDITION.  
Correção para a Carta 1550 - 1ª EDIÇÃO.

**THIS PAGE INTENTIONALLY LEFT BLANK**

**INTENCIONALMENTE EM BRANCO**

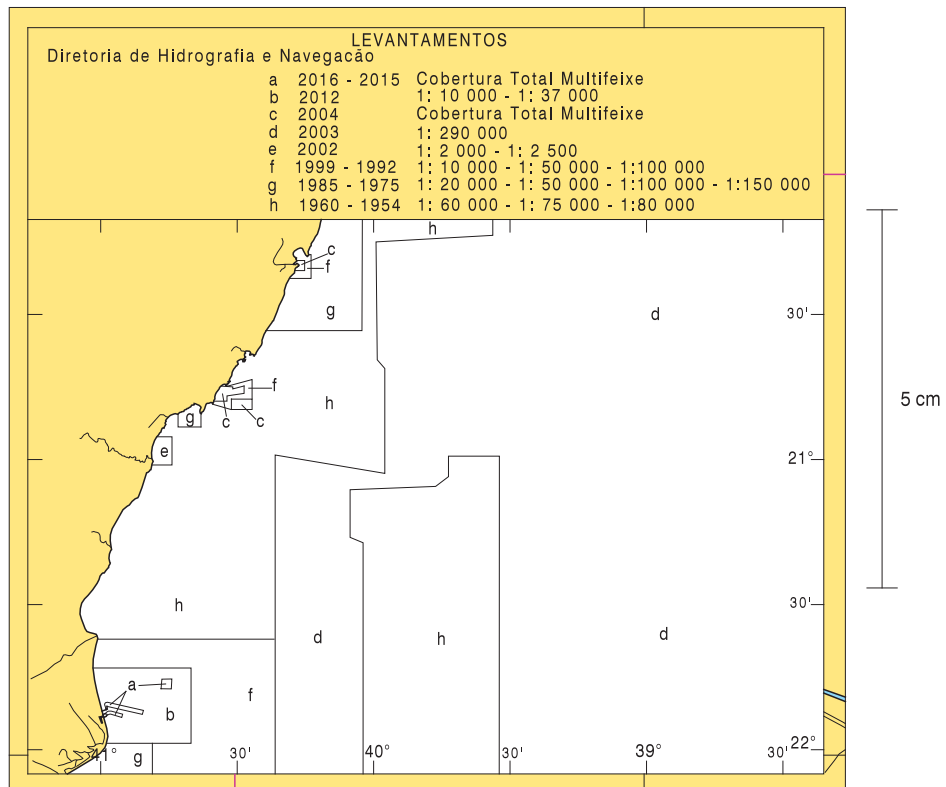


-V-

-VII-

To accompany Notice No. E 74 / 17.

Acompanha o Aviso Nº E 74 / 17.



Block to Chart 22900 (INT 2122) - 1<sup>st</sup> EDITION.  
Correção para a Carta 22900 (INT 2122) - 1<sup>a</sup> EDIÇÃO.

**THIS PAGE INTENTIONALLY LEFT BLANK**

**INTENCIONALMENTE EM BRANCO**

## FORMULÁRIO DE OBSERVAÇÃO MARÍTIMA

Controle interno, não preencher:		
Publicado em:	Aviso-Rádio:	Aviso aos Navegantes:
<b>IDENTIFICAÇÃO DO OBSERVADOR</b>		
Navio/Organização:		Número IMO (se aplicável):
Nome do Observador:		
Endereço:		
e-mail:	Tel: ( )	Fax: ( )
<b>INFORMAÇÃO MARÍTIMA</b>		
Data da Observação:     /     /		Hora da Observação:     UTC
Posição (veja Instrução 2)	Ponto ( ) ou Área Circular ( )	
	Ponto:	
	Latitude:     °     '     N( ) S( )	
	Longitude:     °     '     N( ) S( )	
	Área circular:	
	Raio de ____ Milhas Náuticas em torno da posição	
Latitude:     °     '     N( ) S( )		
Longitude:     °     '     N( ) S( )		
Datum:		
( ) WGS-84    Outro: _____		
Sistema de Navegação:		
( ) GPS        Outro: _____		
Descrição da Informação Marítima (veja Instrução 3):		
Produtos afetados (Cartas e/ou Publicações Náuticas) e Edição:		ENCs afetadas:
Sensor de Sondagem ou método usado (se aplicável) (veja Instrução 4):		

Instruções:

1- Os navegantes e usuários em geral estão convidados a notificar a Diretoria de Hidrografia e Navegação sobre quaisquer alterações que possam afetar a segurança da navegação, ou quaisquer observações nas Cartas e Publicações Náuticas digitais e em papel.

2- No campo “Posição” devem ser registradas latitude e longitude da observação. Essa pode ser pontual (exemplo: farol apagado) ou cobrir uma área (exemplo: derramamento de óleo). É necessário preencher o Sistema de Navegação empregado na determinação da posição da observação (satélite, por marcações verdadeiras ou magnéticas de pontos notáveis, por marcação e distância radar, por combinação de métodos. No caso de marcações magnéticas, informar o valor do desvio da agulha, caso seja conhecido). Caso a posição obtida não seja precisa, tal fato deve ser informado.

3- No campo “Descrição da Informação Marítima” devem ser descritas em texto livre informações que caracterizem a observação. Folhas adicionais podem ser usadas onde não houver espaço suficiente.

4- No caso de profundidades anormais, informar os meios utilizados para sua determinação (se for possível, anexar cópia dos registros do ecobatímetro, assinalando no mesmo a data, a hora, a profundidade encontrada, a escala empregada na leitura da profundidade), a situação meteorológica reinante, o estado do mar (de acordo com a escala Beaufort - modelo DHN-5909) e outros detalhes julgados de interesse.

5- Solicita-se aos navegantes e usuários em geral que encaminhem o formulário ao Centro de Hidrografia da Marinha (CHM), por FAX (21) 2189-3210, e-mail: [segnav@chm.mar.mil.br](mailto:segnav@chm.mar.mil.br), [cartografia@chm.mar.mil.br](mailto:cartografia@chm.mar.mil.br) ou pelo correio (CHM - Divisão de Informações de Segurança da Navegação, Rua Barão de Jaceguay, S/N, Ponta da Areia, CEP 24048-900, Niterói – RJ).