



DIRETORIA DE HIDROGRAFIA E NAVEGAÇÃO

CENTRO DE HIDROGRAFIA DA MARINHA
 Rua Barão de Jaceguay s/n^o - Ponta d'Areia
 24048-900 - Niterói, RJ, Brasil
 Tel/Fax: 0XX21-2189-3210 / 2620-0073
 Internet: <http://www.mar.mil.br/dhn>

N^o
10
 2012

AVISOS 48 a 51

2^a QUINZENA
 MAIO

AVISOS AOS NAVEGANTES (NOTICES TO MARINERS)

ÁREA MARÍTIMA E HIDROVIAS EM GERAL (MARITIME AREA AND INLAND WATERS IN GENERAL)

FOLHETO QUINZENAL ELABORADO PELO
 CENTRO DE HIDROGRAFIA DA MARINHA

(FORTNIGHTLY BOOKLET ELABORATED BY
 CENTRO DE HIDROGRAFIA DA MARINHA)

**(VENDA PROIBIDA)
 (NOT FOR SALE)**

SEÇÕES (SECTIONS)

I	-	INFORMAÇÕES GERAIS (GENERAL INFORMATION)
II	-	AVISOS-RÁDIO NÁUTICOS (RADIO NAVIGATIONAL WARNINGS)
III	-	CORREÇÕES AS CARTAS NÁUTICAS (CORRECTIONS TO CHARTS)
IV	-	CORREÇÕES AS PUBLICAÇÕES NÁUTICAS (CORRECTIONS TO PUBLICATIONS)
IV.1	-	LISTA DE FARÓIS (LIST OF LIGHTS)
IV.2	-	LISTA DE AUXÍLIOS-RÁDIO (LIST OF RADIO AIDS)
IV.3	-	ROTEIROS (SAILING DIRECTIONS)
IV.4	-	OUTRAS PUBLICAÇÕES (OTHER PUBLICATIONS)
V	-	AVISOS PERMANENTES ESPECIAIS (SPECIAL PERMANENT NOTICES)
VI	-	NOTÍCIAS DIVERSAS (GENERAL NEWS)
VII	-	EXTRATO EM INGLÊS (ENGLISH EXTRACT)
VIII	-	REPRODUÇÕES DE TRECHOS, QUADROS E NOTAS (PATCHES, FRAMES AND NOTES)

	Pág.
SEÇÃO I – INFORMAÇÕES GERAIS.....	3
SEÇÃO II – AVISOS-RÁDIO NÁUTICOS.....	9
NAVAREA V.....	9
BACIA AMAZÔNICA.....	9
Costeiros	
Locais	
COSTA NORTE.....	10
Costeiros	
Locais	
COSTA LESTE.....	10
Costeiros	
Locais	
COSTA SUL.....	11
Costeiros	
Locais	
HIDROVIAS EM GERAL.....	11
Locais	
SEÇÃO III – CORREÇÕES ÀS CARTAS NÁUTICAS.....	12
ÁREA OCEÂNICA.....	12
Avisos Temporários e Preliminares em vigor, publicados em Folhetos anteriores	
Avisos Temporários, Preliminares e Permanentes da quinzena	
BACIA AMAZÔNICA.....	12
Avisos Temporários e Preliminares em vigor, publicados em Folhetos anteriores	
Avisos Temporários, Preliminares e Permanentes da quinzena	
COSTA NORTE.....	14
Avisos Temporários e Preliminares em vigor, publicados em Folhetos anteriores	
Avisos Temporários, Preliminares e Permanentes da quinzena	
COSTA LESTE.....	14
Avisos Temporários e Preliminares em vigor, publicados em Folhetos anteriores	
Avisos Temporários, Preliminares e Permanentes da quinzena	
COSTA SUL.....	16
Avisos Temporários e Preliminares em vigor, publicados em Folhetos anteriores	
Avisos Temporários, Preliminares e Permanentes da quinzena	
HIDROVIAS EM GERAL.....	19
Avisos Temporários e Preliminares em vigor, publicados em Folhetos anteriores	
Avisos Temporários, Preliminares e Permanentes da quinzena	
SEÇÃO IV – CORREÇÕES ÀS PUBLICAÇÕES NÁUTICAS.....	19
SEÇÃO IV.1 – Lista de Faróis	
SEÇÃO IV.2 – Lista de Auxílios-Rádio	
SEÇÃO IV.3 – Roteiros	
SEÇÃO IV.4 – Outras Publicações	
SEÇÃO V – AVISOS PERMANENTES ESPECIAIS.....	19
SEÇÃO VI – NOTÍCIAS DIVERSAS.....	19
Novas Cartas Náuticas (PAPEL) Publicadas em 2012	
Novas Cartas Náuticas Eletrônicas (ENC) Publicadas em 2012	
Cartas Náuticas (PAPEL) Canceladas em 2011	
Novas Edições de Cartas Náuticas (PAPEL) Publicadas em 2012	
Novas Edições de Publicações Náuticas Produzidas no ano de 2012	
Novas Cartas Náuticas (PAPEL) em Fase de Produção	
Novas Cartas Eletrônicas (ENC) em Fase de Produção	
Notas aos Usuários	
SEÇÃO VII – EXTRATO EM INGLÊS.....	23
SEÇÃO VIII – REPRODUÇÕES DE TRECHOS, QUADROS E NOTAS.....	35

SEÇÃO I – INFORMAÇÕES GERAIS

A publicação Avisos aos Navegantes "Área Marítima e Hidrovias em Geral" é um folheto quinzenal elaborado pelo Centro de Hidrografia da Marinha (CHM), sob delegação da Diretoria de Hidrografia e Navegação (DHN). Tem o propósito principal de fornecer aos navegantes e usuários em geral informações destinadas à atualização das cartas e publicações náuticas brasileiras relativas à área marítima e às hidrovias nacionais (áreas fluviais e lacustres), em cumprimento à Regra 9 do Capítulo V da Convenção Internacional para a Salvaguarda da Vida Humana no Mar (*International Convention for the Safety of Life at Sea – SOLAS, 1974*). Adicionalmente, são apresentados alguns dos Avisos-Rádio Náuticos em vigor, bem como outras informações gerais importantes aos navegantes. Fazem-se exceções, às informações relativas às cartas e publicações náuticas dos rios Paraguai, Paraná, Tietê, e afluentes, as quais são tratadas pelos Avisos aos Navegantes "Hidrovia Paraguai-Paraná" e "Avisos aos Navegantes "Hidrovia Tietê-Paraná".

1 – DIVULGAÇÃO DOS AVISOS AOS NAVEGANTES

Os Avisos aos Navegantes "Área Marítima e Hidrovias em Geral" estão disponíveis para distribuição gratuita nas Capitânicas dos Portos e em suas Delegacias e Agências; nos Serviços de Sinalização Náutica sediados em Belém (PA), Natal (RN), Salvador (BA), Rio Grande (RS) e Ladário (MS); na Base de Hidrografia da Marinha em Niterói (RJ); e nos Agentes e Postos de Venda de Cartas e Publicações Náuticas listados no anexo ao Catálogo de Cartas e Publicações e nos Apêndices V aos Roteiros Costa Norte, Costa Leste e Costa Sul. Também estão disponíveis para acesso gratuito na Internet, no endereço "<http://www.mar.mil.br/dhn/chm/avgantes/folheto/pdf.htm>".

As informações sobre a Hidrovia Tietê-Paraná são, exclusivamente, divulgadas por meio dos Avisos aos Navegantes Hidrovia Tietê-Paraná, de periodicidade trimestral, disponível para distribuição gratuita na Capitania Fluvial do Tietê-Paraná (Barra Bonita-SP), na Delegacia Fluvial de Presidente Epitácio (Presidente Epitácio-SP) e na Internet, no endereço "<http://www.mar.mil.br/dhn/chm/avgantes/hidrovia/tietepdf.htm>".

As informações sobre a Hidrovia Paraguai-Paraná são, exclusivamente, divulgadas por meio dos "Avisos aos Navegantes (Hidrovia Paraguai-Paraná)", de periodicidade mensal, disponível para distribuição gratuita na Capitania Fluvial do Pantanal em Corumbá (Corumbá – MS), na Agência Fluvial de Cáceres (Cáceres-MT), Agência Fluvial de Porto Murtinho (Porto Murtinho – MS), no Serviço de Sinalização Náutica do Oeste (Ladário-MS) e na Internet, nos endereços "<https://www.mar.mil.br/ssn-6/aviso.html>" e "<http://www.mar.mil.br/dhn/chm/avgantes/hidrovia/parpdf.htm>".

2 – DIVULGAÇÃO DE AVISOS-RÁDIO NÁUTICOS E SAR

A divulgação de Avisos-Rádio Náuticos e Avisos-Rádio SAR, bem como de Informações Meteorológicas está resumida no quadro apresentado na Tabela 1. Para maiores detalhes, os navegantes devem consultar a "Lista de Auxílios-Rádio".

Os Avisos-Rádio Náuticos NAVAREA e Costeiros são transmitidos diariamente via satélite (Inmarsat C) e via rádio enquanto estiverem em vigor, contudo, caso ainda continuem em vigor após decorridas 6 semanas, passam a constar na Seção II dos Avisos aos Navegantes, deixando, definitivamente, de ser divulgados via satélite/rádio.

Os Avisos-Rádio Náuticos Locais são, normalmente, divulgados em apenas duas transmissões consecutivas via rádio, mesmo que permaneçam em vigor após isto. Contudo, alguns Avisos Locais, por tratarem de eventos que representam grande risco à navegação, como novos perigos e alterações críticas de balizamento, são divulgados diariamente até serem cancelados. Caso ainda continuem em vigor após decorridas 6 semanas, passam a constar na Seção II dos "Avisos aos Navegantes", deixando, definitivamente, de ser divulgados via rádio.

A relação completa dos Avisos-Rádio Náuticos e SAR em vigor pode ser acessada pela Internet, no endereço www.mar.mil.br/dhn/chm/avgantes/avrado.htm. Esta relação é atualizada, em média, duas vezes por dia. Para recepção dos Avisos-Rádio Náuticos, via sistema Inmarsat-C, os navegantes devem programar seus equipamentos para a NAVAREA V e selecionar a(s) letra(s) designativa(s) da(s) região(ões) costeira(s) de interesse.

Semanalmente, às quartas-feiras, é divulgado um Aviso-Rádio Náutico NAVAREA, com a relação de todos os Avisos-Rádio em vigor.

Os navegantes que necessitarem receber quaisquer Avisos-Rádio Náuticos ou SAR em vigor fora dos horários normais de transmissão podem solicitar, por radiotelefonia, em VHF, pelo Canal 16 (156,8 MHz), suas transmissões às estações da Rede Nacional de Estações Costeiras (RENEC) da Embratel, cuja relação consta no Apêndice V-2 da "Lista de Auxílios-Rádio". As frequências de chamada constam do quadro apresentado na Tabela 1.

3 - RECOMENDAÇÕES PARA IMPRESSÃO DE "BACALHAUS" (CORREÇÕES DE TRECHOS, QUADROS E NOTAS)

Ao imprimir os bacalhaus a partir dos Avisos aos Navegantes disponibilizados via Internet, os usuários devem ter os seguintes cuidados:

- certificar-se de que a opção de ajuste, tipo "Fit to Page" ou "Redimensionamento de páginas", no menu de impressão do Adobe Acrobat esteja desabilitada, para que não haja compressão das imagens;
- utilizar uma boa impressora colorida a Laser/Jato de Tinta, com resolução mínima de 300 dpi. As cópias coloridas impressas devem ser comparadas com as respectivas imagens "na tela", para assegurar que todas as cores foram reproduzidas adequadamente; e
- utilizar papel tamanho A4, com gramatura mínima de 75 gramas/m² (o mesmo padrão usado na impressão dos Avisos aos Navegantes em papel).

4 – COLABORAÇÃO DOS NAVEGANTES OU USUÁRIOS

A Diretoria de Hidrografia e Navegação (DHN) solicita aos navegantes:

a) que, ao constatarem quaisquer irregularidades que possam afetar a segurança da navegação, informem à estação-rádio costeira (RENEC) e encaminhem, posteriormente, a "Folha de Informações de Irregularidades" (conforme modelo existente na parte final deste folheto);

b) que, ao constatarem quaisquer omissões ou inexatidões nas cartas ou publicações náuticas da DHN, encaminhem a "Folha de Correções a Cartas e Publicações Náuticas" (conforme modelo existente na parte final deste folheto);

c) as informações referentes ao funcionamento e atos de vandalismo a sinais náuticos verificados nos Estados da Bahia e Sergipe, podem ser comunicadas ao Serviço de Sinalização Náutica do Leste (SSN-2) por meio do número 0800-284-2201; e

d) as informações referentes ao funcionamento e atos de vandalismo a sinais náuticos verificados nos Estados do Pará e Amapá, podem ser comunicadas à Capitania dos Portos da Amazônia Oriental (CPAOR) por meio do número 0800-280-7200.

Tabela 1. DIVULGAÇÃO DE INFORMAÇÕES DE SEGURANÇA MARÍTIMA (Avisos-Rádio Náuticos, Avisos SAR e Informações Meteorológicas) para a NAVAREA/METAREA V.

A) TRANSMISSÕES VIA RÁDIO (FAIXA DE HF) – ESTAÇÃO RÁDIO DA MARINHA NO RIO DE JANEIRO					
SERVIÇOS	HORÁRIOS (DIÁRIOS)	CANAIS (*)	FREQUÊNCIAS	CONTEÚDOS	
AVISOS-RÁDIO NÁUTICOS E AVISOS SAR	0400Z às 0500Z	RD	4.266,0 kHz (a pedido do navegante) 6.448,0 kHz 8.580,0 kHz 12.709,0 kHz 16.974,0 kHz	- Avisos-Rádio Náuticos NAVAREA e Costeiros (exceto aqueles que já constam nos "Avisos aos Navegantes") e Avisos SAR (português/inglês) - Avisos-Rádio Náuticos Locais, exceto aqueles que já constam nos "Avisos aos Navegantes" (português)	
	1430Z às 1545Z	RD			
	2130Z às 2245Z	RD			
METEOROMARINHA	0230Z às 0330Z	RD			- Previsões meteorológicas (português/inglês) - Avisos de mau tempo (português/inglês)
	0600Z às 0730Z	RD			
	1845Z às 1930Z	RD			
CARTAS METEOROLÓGICAS	0745Z às 0925Z	RS	12.665,0 kHz 16.978,0 kHz		- Análise da pressão atmosférica à superfície - Altura e direção de ondas - Vento a 10m da superfície - Temperatura da superfície do mar
	1630Z às 1810Z				
B) TRANSMISSÕES VIA RÁDIO (FAIXA DE VHF E HF) – REDE DE ESTAÇÕES COSTEIRAS (RENEC) DA EMBRATEL					
SERVIÇOS	HORÁRIOS	CANAIS (*)	FREQUÊNCIAS	CONTEÚDOS	
METEOROMARINHA, AVISOS DE MAU TEMPO	A pedido do navegante	RL	VHF: Chamada em 156,8 MHz (Canal 16) e tráfego em Canal a ser designado pela estação. HF: Chamada em 4.125,0 kHz e tráfego em frequência designada pela estação.	- Previsões meteorológicas (português/inglês) - Avisos de mau tempo (português/inglês)	
AVISOS DE MAU TEMPO, AVISOS-RÁDIO NÁUTICOS E AVISOS SAR	Conforme a necessidade			- Avisos de mau tempo (português/inglês) - Avisos-Rádio Náuticos Costeiros e Locais de maior relevância - Avisos SAR (português)	
C) TRANSMISSÕES VIA SATÉLITE (INMARSAT-C) – ESTAÇÃO TERRESTRE DE BURUM DA STRATOS MOBILE					
SERVIÇOS	HORÁRIOS (DIÁRIOS)	SATÉLITE	CONTEÚDOS		
AVISOS-RÁDIO NÁUTICOS E AVISOS SAR	0030Z e 1230Z ou conforme a necessidade	Atlântico Leste (AOR-E)	- Avisos SAR (inglês) - Avisos-Rádio Náuticos NAVAREA e Costeiros (inglês), exceto aqueles que já constam nos "Avisos aos Navegantes"		
METEOROMARINHA	0730Z e 1930Z ou conforme a necessidade		- Previsões meteorológicas (inglês) - Avisos de mau tempo (inglês)		
D) INTERNET					
SERVIÇOS	ENDEREÇOS E LINKS		CONTEÚDOS		
AVISOS-RÁDIO NÁUTICOS E AVISOS SAR	www.mar.mil.br/dhn/chm/avqantes/avradio.htm		Avisos-Rádio Náuticos NAVAREA, Costeiros e Locais e Avisos SAR (português)		
	www.mar.mil.br/dhn/chm/avqantes/avradioing.htm		Avisos-Rádio Náuticos NAVAREA e Costeiros e Avisos SAR (inglês)		
"AVISOS AOS NAVEGANTES" (**)	www.mar.mil.br/dhn/chm/avqantes/folheto/pdf.htm (escolha o link do folheto de interesse)		- Na Seção II: Avisos-Rádio Náuticos NAVAREA, Costeiros e Locais (português) em vigor há mais de 6 semanas.		
	www.mar.mil.br/dhn/chm/avqantes/english/pdfing.htm (escolha o link do folheto de interesse)		- Na Seção VII: Avisos-Rádio Náuticos NAVAREA e Costeiros (inglês) em vigor há mais de 6 semanas.		
METEOROMARINHA	www.mar.mil.br/dhn/chm/meteo/index.htm (escolha o link "meteoromarinha" – em português) www.mar.mil.br/dhn/chm/meteo/indexing.htm (escolha o link "bulletins" – em inglês)		- Previsões meteorológicas (português/inglês) - Avisos de mau tempo (português/inglês)		
AVISOS DE MAU TEMPO	www.mar.mil.br/dhn/chm/meteo/index.htm (escolha o link "avisos de mau tempo" – em português) www.mar.mil.br/dhn/chm/meteo/indexing.htm (escolha o link "severe weather warnings" – em inglês)		- Avisos de mau tempo (português/inglês)		
CARTAS METEOROLÓGICAS	www.mar.mil.br/dhn/chm/meteo/index.htm (escolha o link "cartas sinóticas" – em português) (escolha o link "previsão numérica" - em português) www.mar.mil.br/dhn/chm/meteo/indexing.htm (escolha o link "synoptic charts" – em inglês) (escolha o link "numerical predictions" – em inglês)		- Análise da pressão atmosférica à superfície e outros produtos		

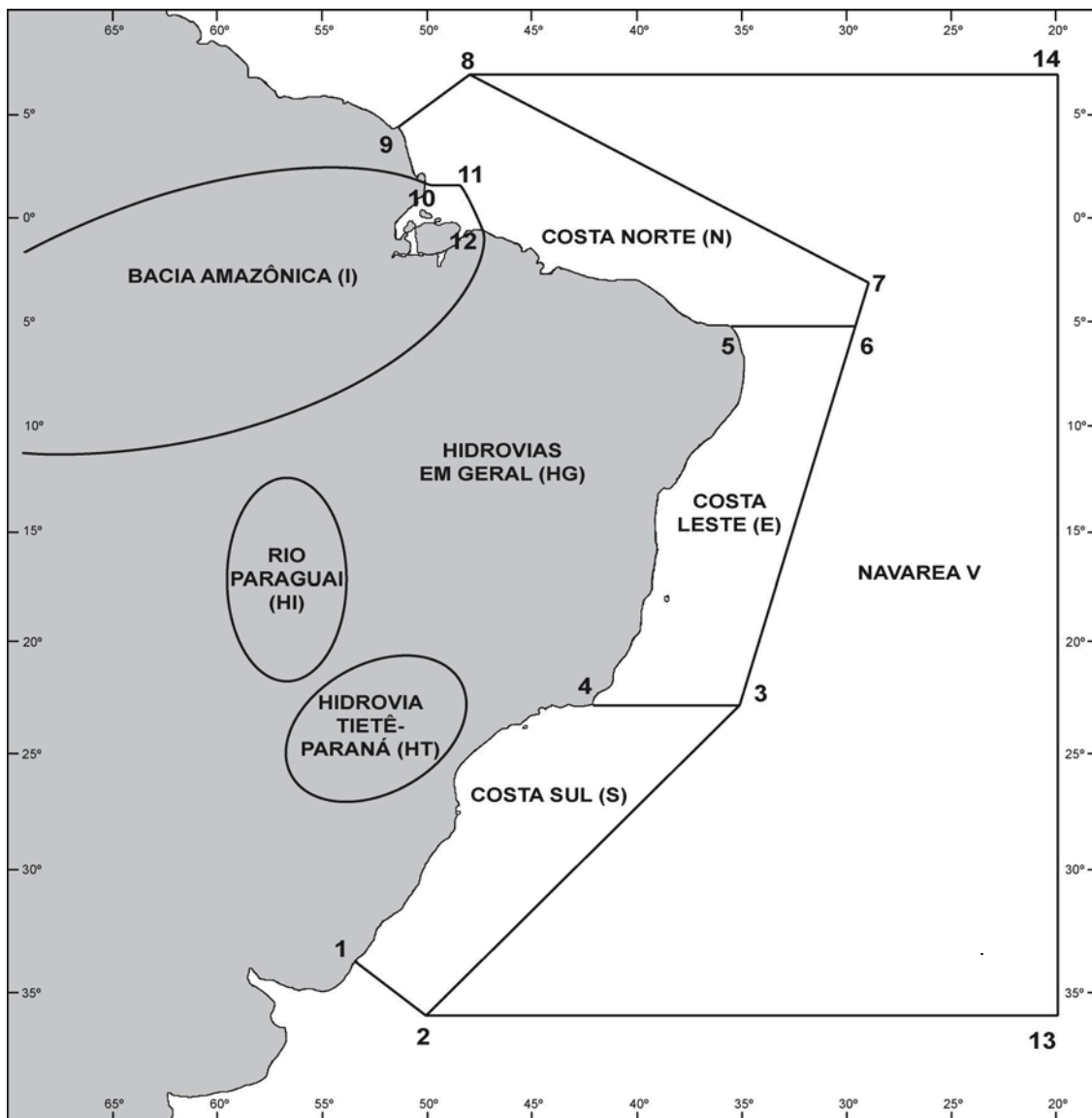
(*) RD: Radiodados (J2D)

RS: Radiofacímile (F3C)

RL: Radiotelefonia (F3E e J3E)

(**) Não constam das Seções II e VII dos "Avisos aos Navegantes" os Avisos-Rádio SAR (busca e salvamento) e os Avisos-Rádio Náuticos relativos a interdição de área de tiro, realização de reboques, ocorrência de derrelitos, regatas, movimentação de navios engajados em levantamentos marítimos e outros eventos de curta duração.

Figura 1. Representação esquemática da NAVAREA V, das Regiões Costeiras e das Águas Interiores, para efeito de classificação e identificação dos Avisos-Rádio Náuticos.



a) NAVAREA V: compreende a área marítima delimitada pelos seguintes pontos:

Pontos	LATITUDE	LONGITUDE
1	33° 45' S	053° 22' W
2	35° 50' S	050° 10' W
13	35° 50' S	020° 00' W
14	07° 00' N	020° 00' W
8	07° 00' N	049° 28' W
9	04° 30' N	051° 35' W

*Avisos do tipo NAVAREA compreende a área marítima externa aos limites das regiões costeiras.

b) REGIÕES COSTEIRAS: compreendem as áreas marítimas delimitadas pelas coordenadas geográficas abaixo relacionadas, bem como as baías, enseadas e portos por estas abrangidos:

COSTA SUL (S)

Pontos	LATITUDE	LONGITUDE
1	33° 45' S	053° 22' W
2	35° 50' S	050° 10' W
3	23° 01' S	035° 00' W
4	23° 01' S	042° 00' W

COSTA LESTE (E)

Pontos	LATITUDE	LONGITUDE
3	23° 01' S	035° 00' W
4	23° 01' S	042° 00' W
5	05° 10' S	035° 29' W
6	05° 10' S	029° 33' W

COSTA NORTE (N)

Pontos	LATITUDE	LONGITUDE
5	05° 10' S	035° 29' W
6	05° 10' S	029° 33' W
7	03° 00' S	028° 55' W
8	07° 00' N	049° 28' W
9	04° 30' N	051° 35' W
10	01° 40' N	049° 55' W
11	01° 40' N	048° 35' W
12	00° 37' S	047° 22' W

BACIA AMAZÔNICA (I)

Área estuarina¹ dos rios Amazonas e Pará, até os seguintes pontos:

Pontos	LATITUDE	LONGITUDE
10	01° 40' N	049° 55' W
11	01° 40' N	048° 35' W
12	00° 37' S	047° 22' W

c) ÁGUAS INTERIORES Nacionais (rios, lagos e lagoas):

BACIA AMAZÔNICA (I): compreende o rio Amazonas, e seus afluentes, a montante do farolete Santana Leste, nas proximidades da cidade de Santana (AP), bem como o rio Pará, e seus afluentes, a montante do alinhamento farol Chapéu Virado - farolete Coroa Grande, nas proximidades de Belém (PA).

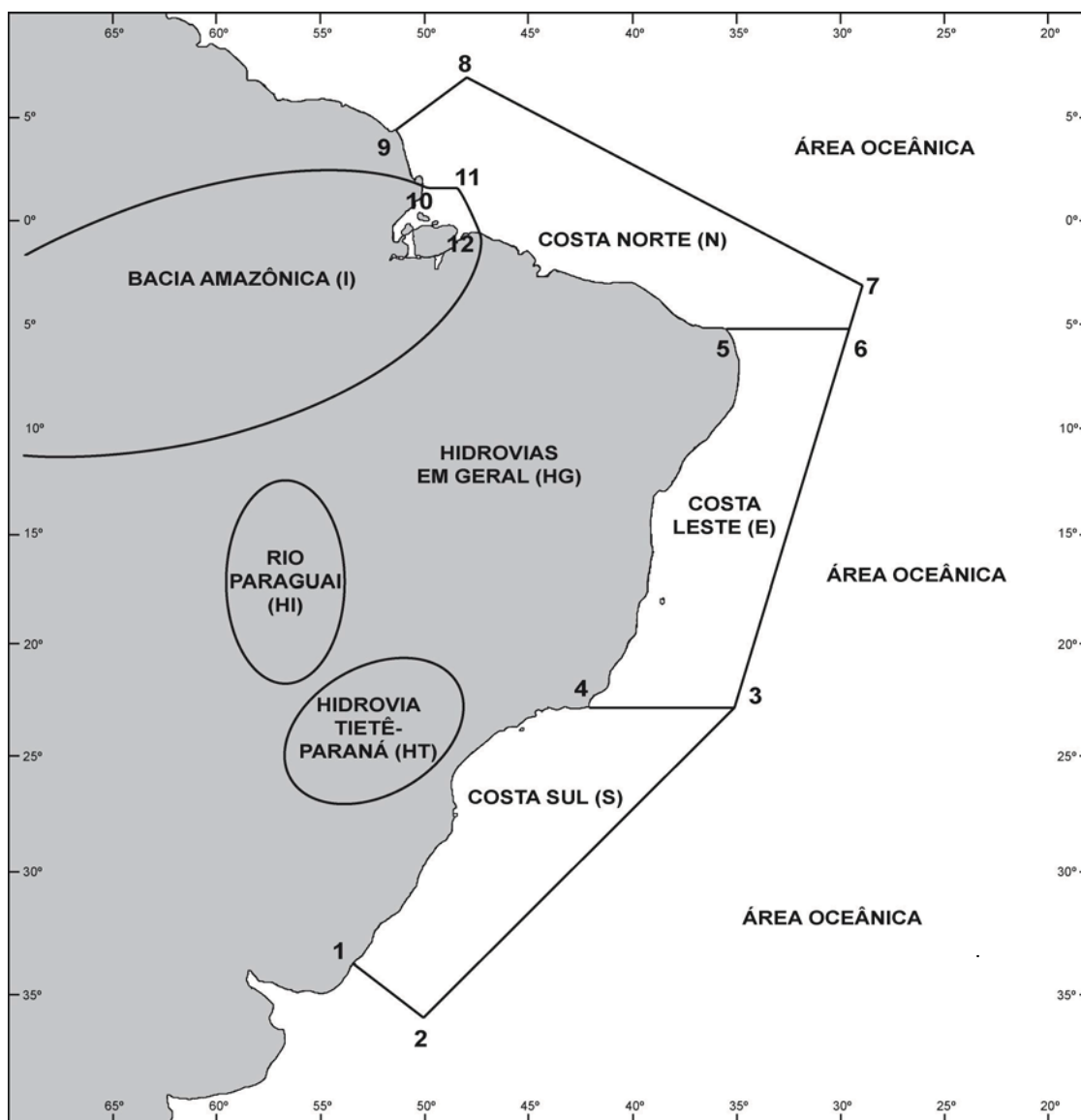
RIO PARAGUAI (HI): compreende o rio Paraguai e seus afluentes.

HIDROVIA TIETÊ-PARANÁ (HT): compreende os rios Tietê e Paraná e seus afluentes.

HIDROVIAS EM GERAL (HG): compreende as demais vias navegáveis interiores (rios, lagos e lagoas). Ex: Lagoa dos Patos e Lago Paranoá.

¹ - No rio Amazonas, a jusante do farolete Santana Leste;
- No rio Pará, a jusante do alinhamento farol Chapéu Virado - farolete Coroa Grande.

Figura 2. Representação esquemática da Área Oceânica, das Regiões Costeiras e das Águas Interiores, para efeito de classificação e identificação dos Avisos Temporários, Preliminares e Permanentes.



ÁREA OCEÂNICA: compreende a área marítima externa aos limites das regiões costeiras.

SEÇÃO II – AVISOS-RÁDIO NÁUTICOS

Apresentam-se, a seguir, alguns dos Avisos-Rádio Náuticos em vigor em 31 de maio de 2012.

NAVAREA V

Avisos-Rádio de Área em vigor, publicados em Folhetos anteriores:

Nº do Aviso	Nº do Folheto	Nº do Aviso	Nº do Folheto
0172/11	01/12	0605/11	01/12

Avisos-Rádio de Área em vigor há mais de seis semanas, publicados pela primeira vez:

Nenhum.

BACIA AMAZÔNICA

AVISOS-RÁDIO COSTEIROS

Avisos-Rádio Costeiros em vigor, publicados em Folhetos anteriores:

Nº do Aviso	Nº do Folheto	Nº do Aviso	Nº do Folheto	Nº do Aviso	Nº do Folheto
I 1038/09	1/12	I 1061/11	1/12	I 0272/12	7/12
I 0644/10	1/12	I 1062/11	1/12	I 0285/12	7/12
I 0758/10	1/12	I 0043/12	4/12		
I 0724/11	1/12	I 0044/12	4/12		
I 0917/11	1/12	I 0066/12	4/12		

Avisos-Rádio Costeiros em vigor há mais de seis semanas, publicados pela primeira vez:

Nenhum.

- I 0491/12 RIO PARA - CANAL DO QUIRIRI - CARTA 315 - BOIA DE LUZ QUIRIRI NR 12 – NRORD 149.56 - 00-56.80S 048-26.10W – DESAPARECIDA - CANCELAR COSTEIRO I 0382/12
- I 0492/12 BARRA NORTE DO RIO AMAZONAS - CANAL GRANDE DO CURUA - CARTA 201 - BOIA DE LUZ CURUA NR 2 - NRORD 0040 - 01-02.04S 049-39.98W - REPOSICIONADA PARA: 01-03.70S 049-38.10W
- I 0497/12 BARRA NORTE DO RIO AMAZONAS - CANAL GRANDE DO CURUA - CARTA 201 - BOIA DE LUZ CURUA NR 1 – NRORD 0032 - 01-04.23N 049-39.57W – NOVA POSICAO - 01-04.40N 049-38.95W.
- I 0534/12 BARRA NORTE DO RIO AMAZONAS - CARTA 210 - BOIA DE LUZ AGUAS SEGURAS NR 1 – NRORD 12 - 01-25.40N 049-22.22W - APAGADA
- I 0535/12 BARRA NORTE DO RIO AMAZONAS - CARTA 210 - BOIA DE LUZ AGUAS SEGURAS NR 2 – NRORD 16 - 01-17.55N 049-27.74W - DESAPARECIDA

AVISOS-RÁDIO LOCAIS

Avisos-Rádio Locais em vigor, publicados em Folhetos anteriores:

Nº do Aviso	Nº do Folheto	Nº do Aviso	Nº do Folheto	Nº do Aviso	Nº do Folheto	Nº do Aviso	Nº do Folheto
I 7054/06	1/12	I 7665/10	1/12	I 8481/11	1/12	I 7179/12	6/12
I 7564/06	1/12	I 7806/10	1/12	I 8563/11	1/12	I 7274/12	6/12
I 7565/06	1/12	I 8022/10	1/12	I 8597/11	1/12	I 7279/12	7/12
I 8600/07	1/12	I 8057/10	1/12	I 8714/11	1/12	I 7405/12	9/12
I 8774/07	1/12	I 8322/10	1/12	I 8730/11	1/12		
I 9053/08	1/12	I 8425/10	1/12	I 8854/11	1/12		
I 9069/08	1/12	I 8941/10	1/12	I 8865/11	1/12		
I 9070/08	1/12	I 8974/10	1/12	I 8945/11	1/12		
I 7019/09	1/12	I 9151/10	1/12	I 8946/11	1/12		
I 7127/09	1/12	I 8367/11	1/12	I 8948/11	1/12		
I 8214/09	1/12	I 8442/11	1/12	I 8972/11	1/12		

Avisos-Rádio Locais em vigor há mais de seis semanas, publicados pela primeira vez:

Nenhum.

COSTA NORTE**AVISOS-RÁDIO COSTEIROS**

Avisos-Rádio Costeiros em vigor, publicados em Folhetos anteriores:

Nº do Aviso	Nº do Folheto	Nº do Aviso	Nº do Folheto	Nº do Aviso	Nº do Folheto	Nº do Aviso	Nº do Folheto
N 0117/08	1/12	N 0254/08	1/12	N 0867/10	1/12	N 0895/11	1/12

Avisos-Rádio Costeiros em vigor há mais de seis semanas, publicados pela primeira vez:

Nenhum.

AVISOS-RÁDIO LOCAIS

Avisos-Rádio Locais em vigor, publicados em Folhetos anteriores:

Nº do Aviso	Nº do Folheto	Nº do Aviso	Nº do Folheto	Nº do Aviso	Nº do Folheto	Nº do Aviso	Nº do Folheto
N 7162/10	1/12	N 7878/10	1/12	N 9028/11	3/12	N 7423/12	9/12

Avisos-Rádio Locais em vigor há mais de seis semanas, publicados pela primeira vez:

Nenhum.

COSTA LESTE**AVISOS-RÁDIO COSTEIROS**

Avisos-Rádio Costeiros em vigor, publicados em Folhetos anteriores:

Nº do Aviso	Nº do Folheto	Nº do Aviso	Nº do Folheto	Nº do Aviso	Nº do Folheto
E 1097/08	1/12	E 1060/09	1/12	E 0231/12	6/12
E 0762/09	1/12	E 2673/09	1/12		

Avisos-Rádio Costeiros em vigor há mais de seis semanas, publicados pela primeira vez:

Nenhum.

AVISOS-RÁDIO LOCAIS

Avisos-Rádio Locais em vigor, publicados em Folhetos anteriores:

Nº do Aviso	Nº do Folheto	Nº do Aviso	Nº do Folheto	Nº do Aviso	Nº do Folheto	Nº do Aviso	Nº do Folheto
E 7804/07	1/12	E 8957/09	1/12	E 8808/11	1/12	E 7345/12	6/12
E 9063/08	1/12	E 9015/10	1/12	E 8961/11	1/12		
E 7075/09	1/12	E 8321/11	1/12	E 8994/11	2/12		
E 8134/09	1/12	E 8533/11	1/12	E 8301/11	6/12		

Avisos-Rádio Locais em vigor há mais de seis semanas, publicados pela primeira vez:

Nenhum.

COSTA SUL**AVISOS-RÁDIO COSTEIROS**

Avisos-Rádio Costeiros em vigor, publicados em Folhetos anteriores:

Nº do Aviso	Nº do Folheto	Nº do Aviso	Nº do Folheto	Nº do Aviso	Nº do Folheto	Nº do Aviso	Nº do Folheto
S 0761/08	1/12	S 0701/10	1/12	S 1511/10	1/12	S 0352/12	8/12
S 0098/09	1/12	S 0788/10	1/12	S 0098/12	4/12		
S 0846/09	1/12	S 1107/10	1/12				

Avisos-Rádio Costeiros em vigor há mais de seis semanas, publicados pela primeira vez:

Nenhum.

AVISOS-RÁDIO LOCAIS

Avisos-Rádio Locais em vigor, publicados em Folhetos anteriores:

Nº do Aviso	Nº do Folheto	Nº do Aviso	Nº do Folheto	Nº do Aviso	Nº do Folheto	Nº do Aviso	Nº do Folheto
S 7135/06	1/12	S 7632/10	1/12	S 8912/11	1/12	S 7245/12	6/12
S 7117/07	1/12	S 7644/10	1/12	S 8926/11	1/12	S 7289/12	6/12
S 7413/07	1/12	S 7662/10	1/12	S 8943/11	1/12	S 7290/12	6/12
S 7809/08	1/12	S 7836/10	1/12	S 8934/11	2/12	S 7249/12	7/12
S 7909/08	1/12	S 7837/10	1/12	S 8977/11	2/12	S 7891/09	1/12
S 8099/08	1/12	S 7913/10	1/12	S 9010/11	2/12	S 7304/12	7/12
S 7292/09	1/12	S 8002/10	1/12	S 7035/12	3/12	S 7410/12	9/12
S 7343/09	1/12	S 8094/10	1/12	S 9018/11	2/12		
S 7405/09	1/12	S 8565/10	1/12	S 9020/11	2/12		
S 7434/09	1/12	S 8836/10	1/12	S 9054/11	3/12		
S 7692/09	1/12	S 9065/10	1/12	S 7014/12	3/12		
S 8039/09	1/12	S 9161/10	1/12	S 7282/12	7/12		
S 8561/09	1/12	S 7923/11	1/12	S 7036/12	3/12		
S 8579/09	1/12	S 7970/11	1/12	S 7041/12	4/12		
S 8710/09	1/12	S 9017/11	2/12	S 7103/12	4/12		
S 8797/09	1/12	S 8577/11	1/12	S 7104/12	5/12		
S 8866/09	1/12	S 8596/11	1/12	S 7106/12	5/12		
S 8359/10	1/12	S 8692/11	1/12	S 7125/12	5/12		
S 7497/10	1/12	S 8693/11	1/12	S 7126/12	5/12		
S 7519/10	1/12	S 8763/11	1/12	S 7239/12	6/12		

Avisos-Rádio Locais em vigor há mais de seis semanas, publicados pela primeira vez:

Nenhum.

HIDROVIAS EM GERAL

AVISOS-RÁDIO LOCAIS

Avisos-Rádio Locais em vigor, publicados em Folhetos anteriores:

Nº do Aviso	Nº do Folheto	Nº do Aviso	Nº do Folheto	Nº do Aviso	Nº do Folheto	Nº do Aviso	Nº do Folheto
HG 8168/01	1/12	HG-8106/09	1/12	HG 8458/11	1/12	HG 8628/11	1/12
HG 7296/05	1/12	HG 8564/09	1/12	HG 8459/11	1/12	HG 8629/11	1/12
HG 7680/06	1/12	HG 7735/10	1/12	HG 8460/11	1/12	HG 8838/11	1/12
HG 8105/06	1/12	HG 7738/10	1/12	HG 8461/11	1/12	HG 8839/11	1/12
HG 8156/06	1/12	HG 8778/10	1/12	HG 8462/11	1/12	HG 8840/11	1/12
HG 8752/06	1/12	HG 8896/10	1/12	HG 8463/11	1/12	HG 8841/11	1/12
HG 7184/08	1/12	HG 8420/11	1/12	HG 8622/11	1/12	HG 8843/11	1/12
HG 7982/08	1/12	HG 8452/11	1/12	HG 8623/11	1/12	HG 8980/11	1/12
HG 8434/08	1/12	HG 8453/11	1/12	HG 8624/11	1/12	HG 7376/12	8/12
HG 8971/08	1/12	HG 8454/11	1/12	HG 8625/11	1/12		
HG 7566/09	1/12	HG 8455/11	1/12	HG 8626/11	1/12		
HG-8105/09	1/12	HG 8456/11	1/12	HG 8627/11	1/12		

Avisos-Rádio Locais em vigor há mais de seis semanas, publicados pela primeira vez:

Nenhum.

SEÇÃO III – CORREÇÕES ÀS CARTAS NÁUTICAS

RELAÇÃO NUMÉRICA DAS CARTAS AFETADAS PELOS AVISOS PUBLICADOS NESTE FOLHETO

Carta Nº	DESIGNAÇÃO E NÚMERO DOS AVISOS		
	Temporários	Preliminares	Permanentes
930	E 48	-	-
1401	-	-	E 51
1512	-	-	S 49
1515	-	-	S 49
2101	-	S 50	-
2112	-	S 50	-

Apresentam-se, a seguir, os Avisos Temporários (T) e Preliminares (P) em vigor e os Avisos Permanentes da quinzena a que se refere este Folheto.

ÁREA OCEÂNICA

AVISOS TEMPORÁRIOS (T) e PRELIMINARES (P) em vigor, publicados em Folhetos anteriores:

Nº do Aviso	Nº da Carta	Folheto	Válido até
156(P)/04	10 (INT.216) – 20 (INT.202) – 50 – 60 – 70	1/12	xxxxxxx
122(T)/10	1000 – 21800(INT.2111) – 23000(INT.2123) – 23100(INT.2124)	1/12	12/12

Nº do Aviso	Nº da Carta	Folheto	Válido até
185(T)/11	20(INT.202)	1/12	12/12

AVISOS TEMPORÁRIOS (T), PRELIMINARES (P) e PERMANENTES da quinzena:

Nenhum.

BACIA AMAZÔNICA

AVISOS TEMPORÁRIOS (T) e PRELIMINARES (P) em vigor, publicados em Folhetos anteriores:

Nº do Aviso	Nº da Carta	Folheto	Válido até
I 95(P)/00	4202A	1/12	xxxxxxx
I 44(P)/01	231 – 300	1/12	xxxxxxx
I 90(P)/01	203 – 204 – 220	1/12	xxxxxxx
I 157(P)/02	Folha 3 do Croqui	1/12	xxxxxxx
I 58(P)/03	4102B	1/12	xxxxxxx
I 5(P)/04	Croqui de Navegação do rio Negro nº 004	1/12	xxxxxxx
I 99(P)/04	203 – 204	1/12	xxxxxxx
I 101(P)/04	4106A	1/12	xxxxxxx
I 82(T)/05	200 – 201 – 210 – 220	1/12	12/12
I 83(T)/05	304 – 316 – 320	1/12	12/12
I 85(P)/05	304 – 316	1/12	xxxxxxx
I 87(P)/05	200 – 230 – 232	1/12	xxxxxxx
I 158(P)/05	4110 – 4106B – ATLAS 4150 (HS-A1)	1/12	xxxxxxx
I 30(P)/07	ATLAS 4150 (HS – A4)	1/12	xxxxxxx
I 40(P)/07	ATLAS 4500 (HM-B8)	1/12	xxxxxxx
I 102(P)/07	4103A	1/12	xxxxxxx
I 140(P)/08	4110	1/12	xxxxxxx
I 235(P)/08	4110	1/12	xxxxxxx
I 22(P)/09	204 - 4101A	1/12	xxxxxxx
I 34(P)/09	220	1/12	xxxxxxx
I 61(T)/09	304 - 316	1/12	12/12
I 63(P)/09	316 - 304	1/12	xxxxxxx
I 66(P)/09	4105A - 4105B	1/12	xxxxxxx
I 67(P)/09	304 - 316	1/12	xxxxxxx

Nº do Aviso	Nº da Carta	Folheto	Válido até
I 126(P)/09	304	1/12	xxxxxxx
I 134(P)/09	ATLAS(4150)HS-C6	1/12	xxxxxxx
I 157(P)/09	4104A/B	1/12	xxxxxxx
I 165(P)/09	ATLAS (4500)	1/12	xxxxxxx
I 49(P)/10	242	1/12	xxxxxxx
I 60(P)/10	200 – 201 – 210 - 220	1/12	xxxxxxx
I 66(P)/10	4103B	1/12	xxxxxxx
I 69(P)/10	242	1/12	xxxxxxx
I 96(P)/10	4104A/B	1/12	xxxxxxx
I 107(P)/10	4103A/B	1/12	xxxxxxx
I 108(P)/10	305	1/12	xxxxxxx
I 109(P)/10	204	1/12	xxxxxxx
I 121(P)/10	304	1/12	xxxxxxx
I 129(P)/10	4103A	1/12	xxxxxxx
I 12(P)/11	4416	1/12	xxxxxxx
I 42(P)/11	305	1/12	xxxxxxx
I 76(T)/11	4106A	1/12	5/13
I 101(P)/11	4150 (HS-A9, HS-A10 E HS-A11)	1/12	xxxxxxx
I 145(P)/11	304(plano)	1/12	xxxxxxx
I 148(P)/11	320	1/12	xxxxxxx
I 158(P)/11	316 - 320	1/12	xxxxxxx
I 166(P)/11	204 - 242	1/12	xxxxxxx
I 1(P)/12	304 - 315 - 316	1/12	xxxxxxx
I 3(P)/12	302 - 303 - 315	2/12	xxxxxxx

I 70(P)/09	ATLAS 4500 (HM-B16, HM-C7, HM-C20, HM-D3, HM-D9, HM-D12, HM-D13, HM-D14, HM-D11)	1/12	xxxxxxx
I 71(P)/09	ATLAS 4500 (HM-C26 e HM-D17)	1/12	xxxxxxx
I 77(P)/09	4342B	1/12	xxxxxxx
I 82(P)/09	4110 - 4106B	1/12	xxxxxxx
I 103(P)/09	316	1/12	xxxxxxx
I 117(P)/09	4103A - ATLAS 4150 (HS-C-8)	1/12	xxxxxxx

I 4(P)/12	204 - 4101A	3/12	xxxxxxx
I 5(P)/12	204	3/12	xxxxxxx
I 19(P)/12	Atlas 4150 - 4106B	6/12	xxxxxxx

AVISOS TEMPORÁRIOS (T), PRELIMINARES (P) e PERMANENTES da quinzena:

Nenhum.

COSTA NORTE

AVISOS TEMPORÁRIOS (T) e PRELIMINARES (P) em vigor, publicados em Folhetos anteriores:

Nº do Aviso	Nº da Carta	Folheto	Válido até
N 117(P)/99	40 - 100 - 4011	1/12	xxxxxxx
N 153(P)/02	703	1/12	xxxxxxx
N 94(P)/04	703 - 720	1/12	xxxxxxx
N 167(P)/04	400	1/12	xxxxxxx
N 155(P)/06	21900 (INT.2112)	1/12	xxxxxxx
N 93(P)/08	400	1/12	xxxxxxx
N 37(T)/09	720	1/12	12/12

Nº do Aviso	Nº da Carta	Folheto	Válido até
N 37(P)/10	705	1/12	xxxxxxx
N 130(T)/10	400	1/12	6/12
N 154(P)/10	414	1/12	xxxxxxx
N 3(T)/11	413	1/12	12/12
N 58(P)/11	701 - 710	1/12	xxxxxxx
N 30(P)/12	21800 (INT.2111)	7/12	xxxxxxx

AVISOS TEMPORÁRIOS (T), PRELIMINARES (P) e PERMANENTES da quinzena:

Nenhum.

COSTA LESTE

AVISOS TEMPORÁRIOS (T) e PRELIMINARES (P) em vigor, publicados em Folhetos anteriores:

Nº do Aviso	Nº da Carta	Folheto	Válido até
E 68(P)/95	1101 - 1110	1/12	xxxxxxx
E 138(P)/04	1107 - 1110 - 1170 - 1171	1/12	xxxxxxx
E 97(P)/05	1310 - 1311	1/12	xxxxxxx
E 129(T)/05	1301 - 1310 - 1312	1/12	12/12
E 164(P)/05	60 - 1000	1/12	xxxxxxx
E 105(P)/07	1311	1/12	xxxxxxx
E 135(T)/07	70 - 20 (INT.202)	1/12	12/12
E 104(P)/08	70 - 1550	1/12	xxxxxxx
E 126(P)/08	902	1/12	xxxxxxx
E 127(P)/08	930	1/12	xxxxxxx
E 128(P)/08	1101 - 1104	1/12	xxxxxxx
E 130(P)/08	23000 (INT. 2123)	1/12	xxxxxxx
E 231(P)/08	1401	1/12	xxxxxxx
E 161(P)/09	1550	1/12	xxxxxxx
E 45(P)/10	1420	1/12	xxxxxxx
E 56(P)/10	1106 - 1110	1/12	xxxxxxx
E 112(P)/10	1420	1/12	xxxxxxx

Nº do Aviso	Nº da Carta	Folheto	Válido até
E 126 (P)/10	1401 - 1410	1/12	xxxxxxx
E 128(T)/10	1103	1/12	12/12
E 8(P)/11	901	1/12	xxxxxxx
E 87(P)/11	1401	1/12	xxxxxxx
E 88(P)/11	1101	1/12	xxxxxxx
E 90(T)/11	902	1/12	12/12
E 159(P)/11	1420	1/12	xxxxxxx
E 182(T)/11	1503	1/12	12/12
E 11(T)/12	902	4/12	12/12
E 18(T)/12	1401	6/12	12/12
E 27(T)/12	906 - 22.200(INT.2115)	7/12	10/13
E 37(P)/12	1401	8/12	xxxxxxx
E 39(P)/12	1101	9/12	xxxxxxx

AVISOS TEMPORÁRIOS (T), PRELIMINARES(P) e PERMANENTES da quinzena:

*** E 40/12 ATLÂNTICO SUL - BRASIL – COSTA LESTE**

Barra do Riacho – Bóias de luz e faroletes

Fonte: Centro de Hidrografia da Marinha

Republicado: ver correção em destaque (divulgado originalmente no folheto 9/12).

Referência: Carta 12000 – Símbolos, Abreviaturas e Termos págs. 58 P (1), 68 Q (23) e 72 Q (130.1)

Este Aviso cancela os Avisos Preliminares nºs E 115(P)/10 e E 70(P)/11.

Carta nº 1402 Datum: WGS-84 (Última correção: 25/12)

Corrigir o alcance da luz do farolete para 9M 19°50,63'S 40°03,27'W

Carta nº 1420 Datum: WGS-84 [Última correção: 136/11]

Corrigir o alcance da luz do farolete para 9M 19°50,63'S 40°03,27'W

a característica luminosa da boia de luz; para *Iso. V.2s* 19°50,62'S 40°02,80'W

Retirar o símbolo de boia de luz; abaixo do símbolo a legenda *E*; e adjacente a ele, a legenda *Lp. E.3s* (no 1) 19°50,50'S 40°02,89'W

Carta nº 1420(plano) Datum: WGS-84 [Última correção: 136/11]

Corrigir o alcance da luz do farolete para 9M 19°50,630'S 40°03,270'W

a característica luminosa da boia de luz; para *Iso. V.2s* 19°50,620'S 40°02,800'W

Retirar o símbolo de boia de luz; abaixo do símbolo a legenda *E*; e adjacente a ele, a legenda *Lp. E.3s* (no 1) 19°50,500'S 40°02,890'W

o símbolo de boia de luz; abaixo do símbolo a legenda *V*; e adjacente a ele, a legenda *Lp. V.3s* (no 4) 19°50,800'S 40°03,370'W

o símbolo de boia de luz; abaixo do símbolo a legenda *V*; e adjacente a ele, a legenda *Lp. V.3s* (no 6) 19°50,700'S 40°03,480'W

o símbolo de farolete; abaixo do símbolo a legenda *Iso. B.2s 8m 5M* 19°50,310'S 40°03,620'W

o símbolo de farolete; abaixo do símbolo a legenda *Iso. B.2s 6m 5M* 19°50,330'S 40°03,610'W

o símbolo de alinhamento, interligado pelas posições; e ao longo do alinhamento, a legenda 329°07' 19°50,310'S 40°03,620'W
19°50,330'S 40°03,610'W

Reposicionar o símbolo de boia de luz; abaixo do símbolo a legenda *V*; e adjacente a ele, a legenda *Lp. V.3s* de: (no 8) 19°50,560'S 40°03,490'W

para: 19°50,790'S 40°03,270'W

o símbolo de farolete e adjacente a ele, a legenda *R.A. 7m 7M* de: 19°50,400'S 40°03,470'W

para: 19°50,280'S 40°03,550'W

* E 47/12 ATLÂNTICO SUL - BRASIL – COSTA LESTE

Barra do Riacho – Bóias de luz e faroletes

Fonte: Centro de Hidrografia da Marinha

Referência: Carta 12000 – Símbolos, Abreviaturas e Termos págs. 58 P (1), 71 Q (b) e 73 Q (130.4)

Republicado: ver correção em destaque (divulgado originalmente no folheto 9/12).

Carta nº 1420 Datum: WGS-84 [Última correção: 40/12]

Inserir	o símbolo de boia de luz articulada; abaixo do símbolo, a legenda <i>E</i> ; e adjacente a ele, a legenda <i>Iso. E.2s</i> (no 1)	19°50,50'S 40°02,85'W
	o símbolo de boia de luz articulada; abaixo do símbolo a legenda <i>PEP</i> ; e adjacente a ele, a legenda <i>Lp.(2)B.5s</i>	19°50,31'S 40°02,67'W

Carta nº 1420(plano) Datum: WGS-84 [Última correção: 40/12]

Inserir	o símbolo de boia de luz articulada; abaixo do símbolo a legenda <i>E</i> ; e adjacente a ele, a legenda <i>Iso. E.2s</i> (no 1)	19°50,500'S 40°02,850'W
	o símbolo de boia de luz articulada; abaixo do símbolo a legenda <i>E</i> ; e adjacente a ele, a legenda <i>Lp. E.3s</i> (no 3)	19°50,640'S 40°03,230'W
	o símbolo de boia de luz articulada; abaixo do símbolo a legenda <i>V</i> ; e adjacente a ele, a legenda <i>Lp.(2) V.10s</i> (no 4)	19°50,620'S 40°02,920'W
	o símbolo de boia de luz articulada; abaixo do símbolo a legenda <i>E</i> ; e adjacente a ele, a legenda <i>Lp. E.6s</i> (no 5)	19°50,520'S 40°03,560'W
	o símbolo de boia de luz articulada; abaixo do símbolo a legenda <i>V</i> ; e adjacente a ele, a legenda <i>Lp.(2) V.8s</i> (no 6)	19°50,710'S 40°03,150'W
	o símbolo de boia de luz articulada; abaixo do símbolo a legenda <i>E</i> ; e adjacente a ele, a legenda <i>Lp. E.6s</i> (no 7)	19°50,480'S 40°03,660'W
	o símbolo de boia de luz articulada; abaixo do símbolo a legenda <i>V</i> ; e adjacente a ele, a legenda <i>Lp. V.6s</i> (no 10)	19°50,870'S 40°03,380'W
	o símbolo de boia de luz articulada; abaixo do símbolo a legenda <i>V</i> ; e adjacente a ele, a legenda <i>Lp(2) V.10s</i> (no 12)	19°50,770'S 40°03,540'W
	o símbolo de boia de luz articulada; abaixo do símbolo a legenda <i>V</i> ; e adjacente a ele, a legenda <i>Lp. V.3s</i> (no 14)	19°50,700'S 40°03,620'W
	o símbolo de boia de luz articulada; abaixo do símbolo a legenda <i>V</i> ; e adjacente a ele, a legenda <i>Lp(3) V.12s</i> (no 16)	19°50,600'S 40°03,720'W
	o símbolo de boia de luz articulada; abaixo do símbolo a legenda <i>VEV</i> ; e adjacente a ele, a legenda <i>Lp(2+1)V.12s</i> (no 18)	19°50,480'S 40°03,520'W
	o símbolo de boia de luz articulada; abaixo do símbolo a legenda <i>PEP</i> ; e adjacente a ele, a legenda <i>Lp(2)B.5s</i>	19°50,310'S 40°02,670'W
	o símbolo de luz fixa amarela; e a legenda <i>F.A</i>	19°50,300'S 40°03,580'W
	o símbolo de luz fixa amarela; e a legenda <i>F.A</i>	19°50,230'S 40°03,670'W

*** E 48(T)/12 ATLÂNTICO SUL – BRASIL – COSTA LESTE**

Sudeste de Recife – Boias de luz

Fonte: Capitania dos Portos de Pernambuco

Referência: Carta 12000 – Símbolos, Abreviaturas e Termos pág.73 Q (130.6)

Válido até: 12-2012

Este Aviso Cancela o Aviso Temporário nº E 91(T)/11

Carta nº 930 Datum: WGS-84

Inserir o símbolo de boia de luz especial; e abaixo do símbolo, a legenda A
(a lápis)

08°09,30'S 34°48,68'W
08°09,12'S 34°48,68'W
08°09,12'S 34°48,50'W
08°09,30'S 34°48,50'W

*** E 51/12 ATLÂNTICO SUL – BRASIL – COSTA LESTE**

Porto de Vitória – Profundidades, isóbatas e obras em andamento

Fonte: Centro de Hidrografia da Marinha

Referências: Folheto de Avisos aos Navegantes No. 1/12 – seção I, pág. 6, item 7d, §3º - Quadros

Carta nº 1401 Datum: WGS-84 (Última correção: 129/11)

Inserir o bacalhau que acompanha este aviso, apresentando correções de profundidades, isóbatas e obras em andamento centrado em:

20°19,520'S 40°20,860'W

Carta nº 1401(plano)

Inserir o bacalhau que acompanha este aviso, apresentando correções de profundidades, isóbatas e obras em andamento centrado em:

22°19,520'S 40°20,890'W

COSTA SUL

AVISOS TEMPORÁRIOS (T) e PRELIMINARES (P) em vigor, publicados em Folhetos anteriores:

Nº do Aviso	Nº da Carta	Folheto	Válido até
S 122(T)/04	1501 – 1512 – 1517	1/12	12/12
S 66(P)/05	1701	1/12	xxxxxxx
S 150(T)/05	30 (INT.201) – 90	1/12	12/12
S 54(P)/06	1822	1/12	xxxxxxx
S 86(P)/06	1902	1/12	xxxxxxx
S 150(T)/06	70 – 23000 (INT.2123)	1/12	12/12
S 165(T)/06	2010	1/12	12/12
S 43(P)/07	1621	1/12	xxxxxxx
S 56(P)/07	1501 – 1512	1/12	xxxxxxx
S 98(T)/07	1607 – 1622 – 1623	1/12	12/12
S 100(T)/07	1633	1/12	12/12
S 118(P)/07	1501	1/12	xxxxxxx
S 21(T)/08	2101	1/12	12/12
S 38(T)/08	1511 - 1512	1/12	12/12
S 85(T)/08	1632 - 1636	1/12	12/12
S 96(T)/08	1701	1/12	12/12
S 132(P)/08	1635	1/12	xxxxxxx
S 133(P)/08	1702	1/12	xxxxxxx
S 135(P)/08	1901	1/12	xxxxxxx
S 136(P)/08	1905	1/12	xxxxxxx
S 137(P)/08	2102	1/12	xxxxxxx
S 142(T)/08	21070 (INT. 2008) - 70	1/12	12/12
S 199(P)/08	1621	1/12	xxxxxxx
S 210(P)/08	1701	1/12	xxxxxxx
S 234(P)/08	1501 – 1511	1/12	xxxxxxx
S 30(T)/09	1501 - 1511	1/12	12/12
S 32(P)/09	1801	1/12	xxxxxxx
S 38(P)/09	1903	1/12	xxxxxxx

Nº do Aviso	Nº da Carta	Folheto	Válido até
S 52(T)/09	23300 (INT.2126)	1/12	12/12
S 53(P)/09	1901 - 1909 - 1910 - 1911	1/12	xxxxxxx
S 85(P)/09	1805ER	1/12	xxxxxxx
S 119(P)/09	1641 – 1645	1/12	xxxxxxx
S 120(P)/09	1911	1/12	xxxxxxx
S 147(P)/09	2112	1/12	xxxxxxx
S 180(P)/09	1822	1/12	xxxxxxx
S 19(P)/10	1902 - 1903	1/12	xxxxxxx
S 63(P)/10	2101	1/12	xxxxxxx
S 71(P)/10	1621	1/12	xxxxxxx
S 78(P)/10	1636	1/12	xxxxxxx
S 124(P)/10	1907 - 1908	1/12	xxxxxxx
S 132(T)/10	1636	1/12	12/12
S 141(P)/10	2101 - 2110	1/12	xxxxxxx
S 142(P)/10	1620 - 1622	1/12	xxxxxxx
S 143(P)/10	1511 - 1515	1/12	xxxxxxx
S 147(T)/10	1623	1/12	12/15
S 7(P)/11	1701	1/12	xxxxxxx
S 51(P)/11	2101	1/12	xxxxxxx
S 69(T)/11	2110	1/12	12/12
S 71(P)/11	1830 - 23300(INT.2126)	1/12	xxxxxxx
S 114(P)/11	1701	1/12	xxxxxxx
S 173(P)/11	1801	1/12	xxxxxxx
S 8(P)/12	1 - 30 - 21070(INT 2008)	3/12	xxxxxxx
S 36(P)/12	1621	8/12	xxxxxxx

AVISOS TEMPORÁRIOS (T), PRELIMINARES (P) e PERMANENTES da quinzena:

*** S 49/12 ATLÂNTICO SUL – BRASIL – COSTA SUL**

Baía de Guanabara – Isóbatas

Fonte: Centro de Hidrografia da Marinha

Referência: Carta 12000 – Símbolos, Abreviaturas e Termos pág.36 I (30)

Carta nº 1512 Datum: WGS-84 (Última correção: 45/12)

Retirar	o traçado de isóbata de 2m, interligada pelas posições	22°51,730'S 43°06,590'W 22°51,920'S 43°06,640'W
Inserir	o traçado de isóbata de 2m, interligando as posições	22°51,730'S 43°06,590'W 22°51,730'S 43°06,600'W
	o traçado de isóbata de 2m envolvendo a profundidade 1 ₅	22°51,880'S 43°06,620'W

Carta nº 1515 Datum: WGS-84 (Última correção: 34/12)

Retirar	o traçado de isóbata de 2m, interligada pelas posições	22°51,730'S 43°06,590'W 22°51,920'S 43°06,640'W
Inserir	o traçado de isóbata de 2m, interligando as posições	22°51,730'S 43°06,590'W 22°51,730'S 43°06,600'W
	o traçado de isóbata de 2m envolvendo as profundidades 1 ₇ e 1 ₅ próximo da posição	22°51,860'S 43°06,610'W

***S 50(P)/12 ATLÂNTICO SUL – BRASIL – COSTA SUL**

Porto do Rio Grande – Obras concluídas

Fonte: Serviço de Sinalização Náutica do Sul

Referência: Carta 12000 – Símbolos, Abreviaturas e Termos págs.19 D (24) e 25 F (12,13, 14 e 20)

Este Aviso Cancela o Aviso Preliminar nº S 147(P)/09

Carta nº 2101 Datum: WGS-84

Inserir (a lápis)	os símbolos de píeres	32°06,550'S 52°06,380'W 32°06,270'S 52°06,320'W
		32°07,500'S 52°06,200'W 32°07,670'S 52°06,200'W
	os símbolos dos Molhes Oeste e Leste	32°11,080'S 52°05,100'W 32°11,060'S 52°05,060'W 32°11,490'S 52°04,740'W 32°11,510'S 52°04,790'W
		32°11,090'S 52°04,630'W 32°11,040'S 52°04,560'W 32°11,200'S 52°04,520'W 32°11,210'S 52°04,600'W
	o símbolo de dolfim	32°04,080'S 52°05,550'W
	o símbolo de cais	32°01,870'S 52°04,580'W 32°01,870'S 52°04,570'W 32°01,900'S 52°04,550'W 32°01,900'S 52°04,570'W

Carta nº 2112 Datum: Capitania Astronômica

Inserir (a lápis)	o símbolo de ponte	32°02,33'S 52°12,13'W 32°01,58'S 52°11,72'W
----------------------	--------------------	--

HIDROVIAS EM GERAL

AVISOS TEMPORÁRIOS (T) e PRELIMINARES (P) em vigor, publicados em Folhetos anteriores:

Nº do Aviso	Nº da Carta	Folheto	Válido até
HG 139(T)/93	2105	1/12	12/12
HG 90(T)/94	2113	1/12	12/12
HG 65(T)/95	2109 – 2111 – 2113 – 2140	1/12	12/12
HG 164(P)/96	2109 – 2111 – 2140	1/12	xxxxxxx
HG 176(T)/97	2103 – 2105 – 2106 – 2107 – 2108 – 2109 – 2111 – 2112	1/12	12/12

Nº do Aviso	Nº da Carta	Folheto	Válido até
HG 75(P)/98	2103 – 2108 – 2109	1/12	xxxxxxx
HG 31(P)/00	2103 – 2104	1/12	xxxxxxx

AVISOS TEMPORÁRIOS (T), PRELIMINARES (P) e PERMANENTES da quinzena:

Nenhum.

SEÇÃO IV – CORREÇÕES ÀS PUBLICAÇÕES NÁUTICAS

Nenhuma.

SEÇÃO IV.1 – LISTA DE FARÓIS, BRASIL, 2012 - 2013

Nenhuma

SEÇÃO IV.2 – LISTA DE AUXÍLIOS-RÁDIO, BRASIL, 2010-2014

Nenhuma

SEÇÃO IV.3 – ROTEIROS, BRASIL

Nenhuma

SEÇÃO IV.4 – OUTRAS PUBLICAÇÕES

CATÁLOGO DE CARTAS E PUBLICAÇÕES

Foi publicada a 12ª edição 2011-2015, DH7 da publicação "Catálogo de Cartas e Publicações", que cancela e substitui a 11ª edição de 2000. O usuário deverá substituir a edição anterior pela nova publicada, disponível para aquisição junto aos Postos de Venda e Agentes credenciados.

SEÇÃO V – AVISOS PERMANENTES ESPECIAIS

AVISOS PERMANENTES ESPECIAIS em vigor, publicados em Folhetos anteriores:

Nº do Aviso	Nº do Folheto
APE 12/95	1/12
APE 8/99	1/12

Nº do Aviso	Nº do Folheto
APE 8/01	1/12
APE 1/04	1/12

Nº do Aviso	Nº do Folheto
APE 2/06	1/12
APE 4/07	1/12

Nº do Aviso	Nº do Folheto
APE 2/08	1/12
APE 3/08	1/12

AVISOS PERMANENTES ESPECIAIS da quinzena:

Nenhum.

SEÇÃO VI – NOTÍCIAS DIVERSAS

NOVAS CARTAS NÁUTICAS (PAPEL) PUBLICADAS EM 2012

Nenhuma alteração após a publicação do Folheto nº 6/12, de 31/03/12.

NOVAS CARTAS NÁUTICAS ELETRÔNICAS (ENC) PUBLICADAS EM 2012

Nenhuma alteração após a publicação do Folheto nº 1/12, de 15/01/12.

CARTAS NÁUTICAS (PAPEL) CANCELADAS EM 2012

Nenhuma alteração após a publicação do Folheto nº 5/12, de 15/03/12.

NOVAS EDIÇÕES DE CARTAS NÁUTICAS (PAPEL) PUBLICADAS EM 2012

Nenhuma alteração após a publicação do Folheto nº 3/12, de 15/02/12.

NOVAS EDIÇÕES DE PUBLICAÇÕES NÁUTICAS PRODUZIDAS NO ANO 2012

Nº	TÍTULO	EDIÇÃO
DG7 I	Catálogo de Cartas e Publicações 2011-2015	12ª

CARTAS NÁUTICAS (PAPEL) EM FASE DE PRODUÇÃO

Nenhuma alteração após a publicação do Folheto nº 6/12, de 31/03/12.

CARTAS NÁUTICAS ELETRÔNICAS (ENC) EM FASE DE PRODUÇÃO

Nenhuma alteração após a publicação do Folheto nº 1/12, de 15/01/12.

NOTAS AOS USUÁRIOS

1 - CENTROS DE COORDENAÇÃO DE BUSCA E SALVAMENTO NO BRASIL

ORGANIZAÇÃO	TELEFONE	FAX	OUTROS
SALVAMAR BRASIL	21 2104-6056 21 2104-6863	21 2104-6038	Inmarsat-C: 471009910 E-mail: mrccbrazil@con.mar.mil.br
SALVAMAR SUL (Rio Grande)	53 3233-6130 53 3233-6131 53 3233-6139 0800-6451519	53 3231-1519	E-mail: rccsouth@5dn.mar.mil.br
SALVAMAR SUESTE (Rio de Janeiro)	21 2253-6572 21 2104-6119 0800-2856158	21 2104-6104 21 2104-6196	E-mail: mrccrio@1dn.mar.mil.br
SALVAMAR LESTE (Salvador)	71 3507-3730 71 3507-3711 0800-2843878	71 3507-3772	E-mail: rceast@2dn.mar.mil.br
SALVAMAR NORDESTE (Natal)	84 3221-1947 0800-2802255	84 3216-3049 84 3216-3057	E-mail: mrccnortheast@3dn.mar.mil.br
SALVAMAR NORTE (Belém)	91 3216-4030 91 3216-4031 91 3216-4123 185	91 3241-4700	E-mail: 30msg@4dn.mar.mil.br
SALVAMAR OESTE (Ladário)	67 3234-1180 0800 647-3006	67 3234-1014 67 3234-1008	E-mail: cc@6dn.mar.mil.br
SALVAMAR NOROESTE (Manaus)	92 2123-2238 0800-2807200	92 2123-2238 92 2123-2239	E-mail: cop@9dn.mar.mil.br
COMCONTRAM	21 2104-6353	21 2104-6341	Telex: 38 21 30933 E-mail: controle@cotram.mar.mil.br

2 - VISANDO INCREMENTAR A SEGURANÇA DA NAVEGAÇÃO DO SEGMENTO DE ESPORTE E RECREIO, DIVERSAS CARTAS NÁUTICAS RASTER EDITADAS PELA DHN ESTÃO SENDO GRATUITA E EXPERIMENTALMENTE DISPONIBILIZADAS NO SÍTIUO “www.mar.mil.br/dhn/chm/cartas/car_eletronicas.html”.

3 - A RELAÇÃO DOS AGENTES E POSTOS DE VENDA DE CARTAS E PUBLICAÇÕES ESTÁ DISPONÍVEL NO APÊNDICE V DOS ROTEIROS E NO ANEXO AO CATÁLOGO DE CARTAS E PUBLICAÇÕES.

4 - REPRODUÇÕES DE TRECHOS (BACALHAUS) PROVISÓRIOS E PRELIMINARES DA BACIA AMAZÔNICA

Existência de reproduções de trechos (bacalhaus) provisórios do ATLAS 4150 na INTERNET. Para acessá-los utilizar o site: “<http://www.mar.mil.br/dhn/chm/avgantes/bacalhaus/bacalhaus.htm>”.

As próximas reproduções de trechos (bacalhaus) serão disponibilizadas na INTERNET por meio de bacalhaus preliminares, as quais poderão ser acessadas no Folheto de Aviso aos Navegantes (Área Marítima e Hidrovias em Geral) da quinzena e as definitivas dos referidos bacalhaus serão divulgadas em Avisos aos Navegantes Permanentes, posteriormente.

5 - Para garantir a segurança da navegação, os navegantes deverão obrigatoriamente utilizar a carta náutica 1513 em substituição à carta náutica 1531, tendo em vista que a mesma encontra-se em processo de atualização para inclusão de rochas perigosas submersas.

6 - DIVULGAÇÃO DE INFORMAÇÕES DE SEGURANÇA MARÍTIMA (Avisos-Rádio Náuticos, Avisos SAR e Informações Meteorológicas) para a NAVAREA/METAREA V.

A partir de 01 de janeiro de 2011, os navegantes deverão observar a substituição do canal RI (radiotelex) pelo canal RD (radiodados) nos horários preconizados para recepção dos avisos-rádio náuticos, avisos-rádio SAR e meteoromarinha, por ocasião das transmissões via rádio (HF) originadas pela Estação Rádio da Marinha no Rio de Janeiro (folheto de avisos aos navegantes, seção I, pág. 5, Tabela 1, item A). Salienta-se que alguns horários foram estendidos.

7 - NOVO FORMATO DE AVISOS AOS NAVEGANTES DE ACORDO COM A SEÇÃO B-600 DA PUBLICAÇÃO S-4 (Especificações Cartográficas da Organização Hidrográfica Internacional – OHI ed. 4.000, 09/2010).

Desde novembro de 2010, o CHM vem concentrando esforços para a padronização dos Avisos Temporários, Preliminares e Permanentes constantes do folheto de avisos aos navegantes, em consonância com a nova Seção B-600 da publicação S-4 (Especificações Cartográficas da Organização Hidrográfica Internacional – OHI ed. 4.000, 09/2010) Para 2011, modificações complementares serão agregadas ao novo formato objetivando aliar clareza e concisão às instruções para correções das cartas náuticas. Os próximos avisos deverão apresentar símbolos em substituição a partes textuais atualmente utilizadas e/ou gráficos auxiliares para facilitar a atualização manual, pelo usuário, de suas cartas de forma mais confiável e com menores chances de ambigüidades.

Ainda com o propósito de garantir ao usuário informações sempre confiáveis, aliadas às orientações publicadas pela OHI, os **Avisos-Rádio Náuticos** e os **Avisos aos Navegantes Temporários**, deve-se ter ressaltadas as seguintes considerações conceituais:

1) Os Avisos aos Navegantes Temporários são destinados exclusivamente a promover correções à carta náutica (atualização), válidas por períodos limitados de tempo e são divulgados pelo folheto quinzenal de avisos aos navegantes.

2) Os Avisos-Rádio Náuticos são destinados exclusivamente à divulgação de informações urgentes e significativas à segurança da navegação e são disseminados via rádio e/ou satélite por até 42 dias. Após esse período, caso ainda permaneçam em vigor, são divulgados, em inteiro teor, a primeira vez que entram no folheto quinzenal de avisos aos navegantes e regularmente, nos folhetos nº 1 e 13.

3) Por definição, os Avisos-Rádio náuticos não são direcionados à atualização de cartas náuticas, mas podem conter informação desta natureza, com o propósito de antecipar instruções urgentes de correção à carta, a critério do CHM. Esses Avisos-Rádio, analisados individualmente, podem ser substituídos por Avisos aos Navegantes Temporários/Preliminares com matéria de igual conteúdo, a serem divulgados, após 42 dias, na edição quinzenal do folheto de avisos aos navegantes.

O novo padrão adotado para os Avisos-Rádio Náuticos e Avisos aos Navegantes Temporários deve apresentar, de forma explícita, a data automática de seu cancelamento:

a) Avisos-Rádio com data-término informada pelo origem (representante da autoridade marítima etc.) menor que 42 dias (reboque, movimentação de plataformas, eventos náuticos etc): serão divulgados exclusivamente via rádio e/ou satélite até seu cancelamento automático.

b) Avisos-rádio com data-término informada pelo origem superior a 42 dias (dragagens, obras sob e sobre águas etc): serão divulgados via rádio e/ou satélite durante os primeiros 42 dias e posteriormente lançados no folheto de avisos aos navegantes (permanecendo como Aviso-Rádio ou como Aviso aos Navegantes Temporário) até seu cancelamento automático, na data-término informada.

c) Avisos-Rádio com **data-término não informada** pelo origem ou com matéria relativa a balizamento, onde o restabelecimento efetivo do sinal depende de nova mensagem emitida pelo origem da informação e não da estimativa de restabelecimento contida na mensagem inicial: esses avisos serão classificados com data-término de 180 dias e serão automaticamente cancelados findo o período de divulgação, independentemente de comunicação ao origem da informação. **Caso seja necessário manter o aviso em vigor além de 180 dias, o origem da informação deverá encaminhar mensagem ao CHM, até 15 dias antes do cancelamento, solicitando nova divulgação.**

No decorrer de 2011, novas alterações serão divulgadas, a fim de prover ao navegante informações de qualidade. O capítulo 5 da Lista de Auxílios-Rádio e a seção I do folheto de avisos aos navegantes serão atualizados nas partes que couberem.

8 - LEGISLAÇÃO SOBRE CARTOGRAFIA BRASILEIRA, PESQUISA E INVESTIGAÇÃO CIENTÍFICA NA PLATAFORMA CONTINENTAL E ÁGUAS SOB JURISDIÇÃO BRASILEIRA E CONTROLE DE LEVANTAMENTOS HIDROGRÁFICOS.

a) Foi publicada a 3ª edição, de 2010, do folheto que contém a legislação abaixo discriminada e que cancela e substitui a 2ª edição, de 2003;

Decreto-Lei nº 243, de 28/02/1967; Fixa as diretrizes e Bases da Cartografia Brasileira e dá outras Providências;
Decreto nº 89.817, de 20/06/1984: Estabelece as Instruções Reguladoras das Normas Técnicas da Cartografia Nacional;

Decreto nº 96.000, de 02/05/1988: Dispõe sobre a Realização de Pesquisas e Investigação Científica na Plataforma Continental e em Águas sob Jurisdição Brasileira;

Portaria Normativa nº 452/MD, de 30/03/2007: Estabelece procedimentos relativos à solicitação de autorização para a execução, por organizações estrangeiras, de Levantamentos Hidrográficos (LH) em Águas Jurisdicionais Brasileiras (AJB); e

Decreto nº 6.666, de 27/11/2008: Institui, no âmbito do Poder Executivo federal, a Infra-Estrutura Nacional de Dados Espaciais – INDE, e dá outras providências.

b) O texto do folheto em questão também pode ser consultado na página da Diretoria de Hidrografia e Navegação (DHN) na INTERNET: <https://www.mar.mil.br/dhn/dhn/index.html> LEVANTAMENTOS HIDROGRÁFICOS - LEGISLAÇÃO.

9 - NORMAS DA AUTORIDADE MARÍTIMA

A Portaria nº. 8/DHN, de 17 de janeiro de 2011 aprovou as "**Normas da Autoridade Marítima para Levantamentos Hidrográficos - NORMAM-25/DHN**", em substituição às "Instruções para Controle dos Levantamentos Hidrográficos pela Marinha do Brasil" aprovadas pela Portaria Ministerial nº. 121/MB, de 23 de abril de 2003, que foi revogada pela Portaria Ministerial nº. 15/MB de 17 de janeiro de 2011.

A NORMAM-25/DHN encontra-se disponível no seguinte endereço eletrônico:

www.mar.mil.br/dhn/chm/levhidrograficos/levanta.html

Foi publicada no Diário Oficial da União (D.O.U.) nº 229, de 30 de novembro de 2011, a Portaria nº 167/2011 do DHN, que aprova as **Normas da Autoridade Marítima para Navegação e Cartas Náuticas (NORMAM-28/DHN)**, que está disponível na página eletrônica desta Diretoria, na página de [intranet](#) e na [internet](#).

NORMAS DE TRÁFEGO DAS ECLUSAS.

a) Liberação da Navegação Comercial nas Eclusas de Tucuruí no rio Tocantins; e

b) As NORMAS DE TRÁFEGO DAS ECLUSAS, estão disponibilizadas no sítio da CPAOR (www.cpaor.mar.mil.br), no link "LEGISLAÇÃO".

10-As correções de cartas náuticas da DHN oriundas de Avisos Permanentes divulgados anteriormente a jul/2002, não disponibilizadas na INTERNET, poderão ser obtidas via e-mail no endereço 1232@bhmn.mar.mil.br.

11 – PREÇOS DAS CARTAS E PUBLICAÇÕES NÁUTICAS

A partir de 2 de abril de 2012, os preços dos documentos náuticos editados pela DHN (Cartas Náuticas e Publicações) serão reajustados. Segue abaixo os novos preços dos principais documentos:

Documentos Náuticos	Preços
Carta Náutica	R\$ 49,00
Carta Náutica em formato A2	R\$ 24,00
Tábuas das Marés	R\$ 55,00
Almanaque Náutico	R\$ 55,00
Roteiros	R\$ 70,00
Lista de Auxílios-Rádio	R\$ 55,00
Lista de Faróis	R\$ 70,00
Catálogo de Cartas e Publicações	R\$ 49,00

A lista completa está disponível no sítio www.mar.mil.br/dhn/bhmn/download/precos.pdf.

SEÇÃO VII – EXTRATO EM INGLÊS (ENGLISH EXTRACT)

GENERAL INFORMATION

Notices to Mariners "Maritime Area and Inland Waters in General" is a fortnightly publication elaborated by Centro de Hidrografia da Marinha (CHM), assigned by Diretoria de Hidrografia e Navegação (DHN). For main purpose to provide mariners and users in general with information destined to update Brazilian nautical charts and publications that affect maritime area and national inland waters (fluvial and lacustrine areas), complying with Rule 9 Chapter V of *International Convention for the Safety of Life at Sea – SOLAS, 1974*. In addition, some Radio Navigational Warnings in force are presented as well as other general information important to mariners. The exception is the information that affects nautical charts and publications of Paraguai, Paraná and Tietê rivers and their tributaries, which is treated in "Avisos aos Navegantes" Paraguai-Paraná Hydroway and "Avisos aos Navegantes" Tietê-Paraná Hydroway.

1 - ISSUE OF "NOTICES TO MARINERS"

The "Notices to Mariners (Maritime Area and Inland Waters in General)" are available for free distribution in the Shipping Offices and their Assistant Ports and Agencies; in Nautical Signalling Services headquartered in Belém (PA), Natal (RN), Salvador (BA), Rio Grande (RS) and Ladário (MS); in Base de Hidrografia da Marinha em Niterói (RJ); and in Agents and Sale Offices of Nautical Charts and Publications listed in the annex to Catalogue of Charts and Publications and in Appendix V to Sailing Directions of North Coast, East Coast and South Coast. They are also available for free access in Internet, in the address <http://www.mar.mil.br/dhn/chm/avgantes/folheto/pdf.htm>.

The information on Tietê-Paraná Hydroway are exclusively published through the trimestrial "Notices to Mariners (Tietê-Paraná Hydroway)", available for free distribution in Capitania Fluvial do Tietê-Paraná (Barra Bonita-SP), in Delegacia Fluvial de Presidente Epitácio (Presidente Epitácio-SP) and in Internet, in the address <http://www.mar.mil.br/dhn/chm/avgantes/hidrovia/tietepdf.htm>.

The information on Paraguai-Paraná Hydroway are, exclusively, published through the monthly "Notices to Mariners (Paraguai-Paraná Hydroway)", available for free distribution in Capitania Fluvial do Pantanal in Corumbá (Corumbá – MS), in Agência Fluvial de Cáceres (Cáceres-MT), Fluvial Agência Fluvial de Porto Murtinho (Porto Murtinho – MS), in Serviço de Sinalização Náutica do Oeste (Ladário-MS) and in Internet, in the addresses <https://www.mar.mil.br/ssn-6/aviso.html> and <http://www.mar.mil.br/dhn/chm/avgantes/hidrovia/parpdf.htm>.

2 - ISSUE OF RADIO NAVIGATIONAL WARNING AND SAR INFORMATION

The issue of Radio Navigational Warnings, SAR information and Meteorological Information is summarized in the frame presented in the Table 1. For further details, mariners should consult the "List of Radio Aids".

NAVAREA and Coastal Radio Navigational Warnings are transmitted daily via radio and via satellite (Inmarsat C) until they are published in "Notices to Mariners" or canceled, what happen first. If they are still in force after 6 weeks, they will be presented only in "Notices to Mariners", being no more issued via radio/satellite.

Local Radio Navigational Warnings are usually issued in only two consecutive transmissions via radio, even they are in force after this. However, some Local Warnings that deal with events that represent great risk to navigation, as new dangers and critical alterations in buoyage, are published daily until they are canceled. If they are still in force after 6 weeks, they will be presented only in "Notices to Mariners", being no more issued via radio.

The complete list of all the Radio Navigational Warning and SAR information in force can be accessed by Internet, in address <http://www.mar.mil.br/dhn/dhn/index.html>. This list is updated about twice a day. To receive Radio Navigational Warnings through Inmarsat-C system, mariners should program their equipments for NAVAREA V and select letter(s) that designate the concerned coastal region(s).

Weekly, on Wednesdays, a Navarea Radio Navigational Warning is issued, listing all the Radio Warnings in force.

Mariners that need to receive any Radio Navigational Warning or SAR information in force in a time different of the usual schedules of transmission may request, for radiotelephony, in VHF, by Channel 16 (156,8 MHz), the transmissions to the stations of Rede Nacional de Estações Costeiras (RENEC) of Embratel, whose list consists in the Appendix V - 2 of "List of Radio Aid". The call frequencies consist of the frame presented in Table 1.

3 - RECOMMENDATIONS TO PRINT PATCHES, NOTES AND FRAMES

When printing patches from Notices to Mariners available in Internet, users should take the following cautions:

- ensure the "Fit to Page" option in the Adobe Acrobat print menu is switched off to avoid compression in images.
- use a good quality Inkjet/Laser printer with 300 dpi resolution or greater. Printed colour copies should be compared with the respective screen image to ensure that all the colours have reproduced suitably.
- use paper size A4, minimum specification thickness/weight 75g/m² (the same paper as used for Notices to Mariners in print).

4 - COLLABORATION OF MARINERS OR USERS

Diretoria de Hidrografia e Navegação (DHN) requests mariners:

- a) when they find any irregularity that can affect safety of navigation, they inform coastal radio station (RENEC) and send afterwards the "Folha de Informações de Irregularidades" (according to existent model in the final part of this Notices to Mariners);
- b) when they find any omission or inexactness in Brazilian nautical charts or publication edited by DHN, they send the "Folha de Correções a Cartas e Publicações Náuticas" (according to existent model in the final part of this Notices to Mariners);
- c) the information referring to the operation and acts of vandalism to nautical signals evidenced in Bahia and Sergipe states, can be communicated to Serviço de Sinalização Náutica do Leste (SSN-2) through number 0800-284-2201; and
- d) the information referring to the operation and acts of vandalism to nautical signs evidenced in Pará and Amapá states, can be communicated to Capitania dos Portos da Amazônia Oriental (CPAOR) through number 0800-280-7200.

Table 1. ISSUE OF MARITIME SAFETY INFORMATION (Radio Navigational Warnings, SAR and Meteorological Information) for NAVAREA/METAREA V

A) TRANSMISSIONS VIA RADIO (HF BAND) – BRAZILIAN NAVY’S RADIO STATION IN RIO DE JANEIRO				
SERVICES	SCHEDULES (DAILY)	CHANNELS (*)	FREQUENCIES	CONTENTS
RADIO NAVIGATIONAL WARNINGS AND SAR INFORMATION	0400 to 0500Z	RD	4.266,0 kHz (on demand of mariner) 6.448,0 kHz 8.580,0 kHz	- Area and Coastal Radio Warnings, except those already published in Notices to Mariners, and SAR Information (Portuguese/English) - Local Radio Warnings, except those already published in Notices to Mariners, and SAR information (Portuguese).
	1430 to 1545Z	RD		
	2130 to 2245Z	RD		
METEOROLOGICAL BULLETINS	0230 to 0330Z	RD	12.709,0 kHz	- Meteorological forecasts (Portuguese/English) - Meteorological warnings (Portuguese/English)
	0600 to 0730Z	RD	16.974,0 kHz	
	1845 to 1930Z			
METEOROLOGICAL CHARTS	0745 to 0925Z	RS	12.665,0 kHz	- Analysis of atmospheric pressure on surface - Height and direction of waves - Wind at 10m above surface - Sea surface temperature
	1630 to 1810Z		16.978,0 kHz	
B) TRANSMISSIONS VIA RADIO (VHF AND HF BANDS) – COASTAL STATIONS NET (RENEC) OF EMBRATEL				
SERVICES	SCHEDULES	CHANNELS (*)	FREQUENCIES	CONTENTS
METEOROLOGICAL BULLETINS	On demand of mariner	RL	VHF: Call in 156,8 MHz (Channel 16) and traffic in a Channel to be designed by the station.	- Meteorological Forecast (Portuguese/English) - Meteorological warnings (Portuguese/English)
METEOROLOGICAL WARNINGS, RADIO NAVIGATIONAL WARNINGS AND SAR INFORMATION	As necessary		HF: Call in 4.125,0 kHz and traffic in a frequency designed by the station	- Meteorological warnings (Portuguese/English) - Most relevant Area, Coastal and Local Radio Warnings - SAR information (English)
C) TRANSMISSIONS VIA SATELLITE (INMARSAT-C) – BURUM EARTH STATION OF STRATOS MOBILE				
SERVICES	SCHEDULES (DAILY)	SATELLITE	CONTENTS	
RADIO NAVIGATIONAL WARNINGS AND SAR INFORMATION	0030Z and 1230Z or as necessary	East Atlantic (AOR-E)	- SAR Information (English) - Area and Coastal Warnings (English), except those already published in Notices to Mariners.	
METEOROLOGICAL BULLETINS	0730Z and 1930Z or as necessary		- Meteorological forecasts (English) - Meteorological warnings (English)	
D) INTERNET				
SERVICES	SITES AND LINKS		CONTENTS	
RADIO NAVIGATIONAL WARNINGS AND SAR INFORMATION	www.mar.mil.br/dhn/chm/avgantes/avgante.htm		Area, Coastal and Local Radio Warnings (Portuguese)	
	www.mar.mil.br/dhn/chm/avgantes/english/index.htm		Area and Coastal Radio Warnings (English)	
NOTICES TO MARINERS (**)	www.mar.mil.br/dhn/chm/avgantes/folheto/pdf.htm (choose the link of NM of interest)		- In Section II of NM: Area, Coastal and Local Radio Warnings (Portuguese) in force more than 6 weeks.	
	www.mar.mil.br/dhn/chm/avgantes/english/pdfing.htm (choose the link of NM of interest)		- In Section VII of NM: Area and Coastal Radio Warnings (English) in force more than 6 weeks.	
METEOROLOGICAL BULLETINS	www.mar.mil.br/dhn/chm/meteo/index.htm (choose the link “meteoromarinha” – in Portuguese)		- Meteorological forecasts (Portuguese/English)	
	www.mar.mil.br/dhn/chm/meteo/indexing.htm (choose the link “bulletins” – in English)		- Meteorological warnings (Portuguese/English)	
METEOROLOGICAL WARNINGS	www.mar.mil.br/dhn/chm/meteo/index.htm (choose the link “avisos de mau tempo” – in Portuguese)		- Meteorological warnings (Portuguese/English)	
	www.mar.mil.br/dhn/chm/meteo/indexing.htm (choose the link “severe weather warnings” – in English)			
METEOROLOGICAL CHARTS	www.mar.mil.br/dhn/chm/meteo/index.htm (choose the link “cartas sinóicas” – in Portuguese)		- Analysis of atmospheric pressure on surface and other products.	
	www.mar.mil.br/dhn/chm/meteo/indexing.htm (choose the link “previsão numérica”- in Portuguese)			
	www.mar.mil.br/dhn/chm/meteo/indexing.htm (choose the link “synoptic charts” – in English) (choose the link “numerical predictions” – in English)			

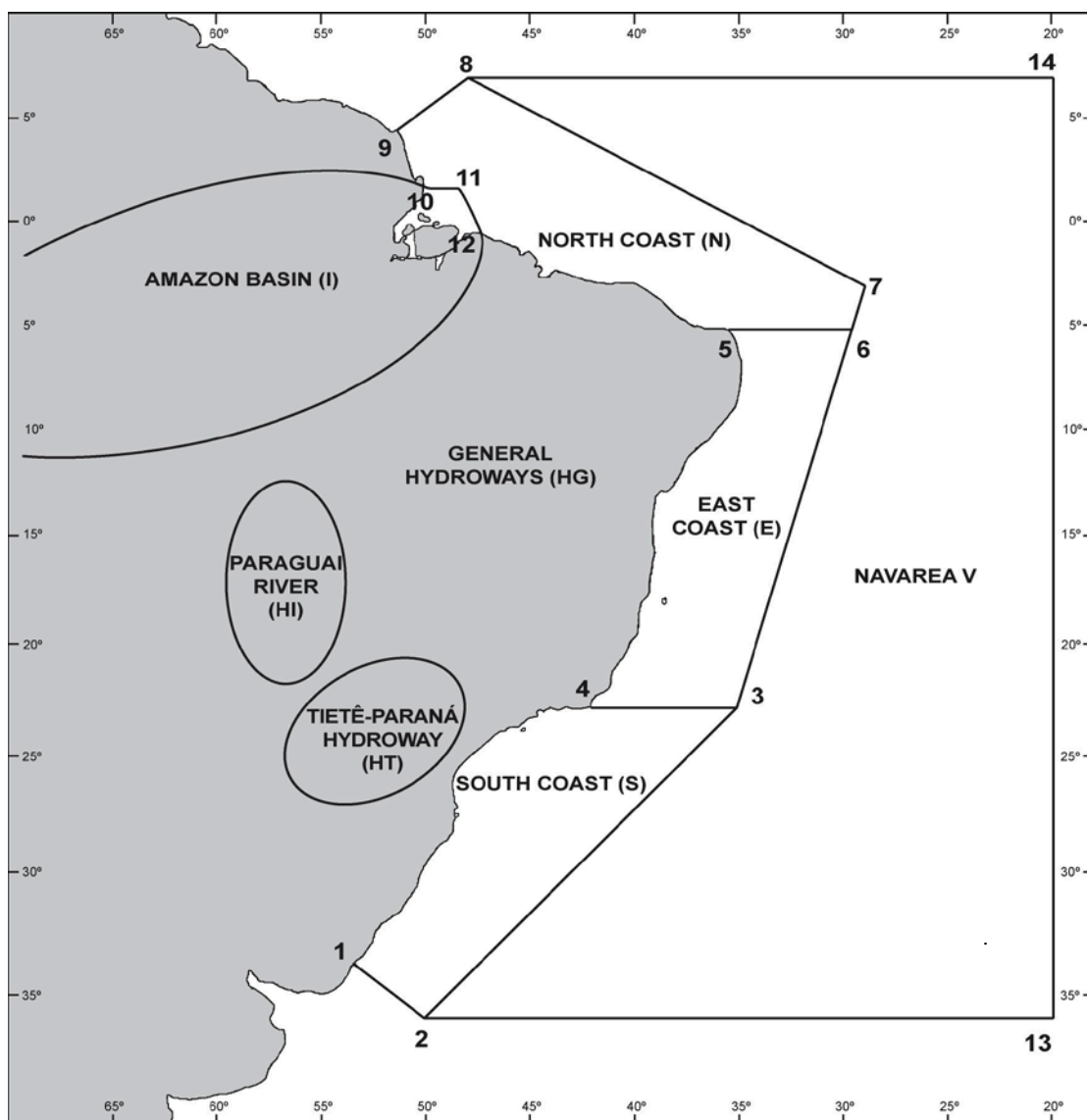
(*) RD: Radio Data (J2D)

RS: Radio facsimile (F3C)

RL: Radiotelephone (F3E e J3E)

(**) SAR (search and rescue) Radio Warnings and Radio Navigational Warnings related to gunnery area interdiction, tows, derelicts, boat races, movement of vessels in maritime surveys and other brief activities are not present in sections II and VII of Notices to Mariners.

Figure 1 Schematic representation of NAVAREA V, Coastal Regions and Inland Waters, for classification and identification of Radio Navigational Warnings.



a) NAVAREA V: comprises the maritime area limited by the following points:

Points	LATITUDE	LONGITUDE
1	33° 45' S	053° 22' W
2	35° 50' S	050° 10' W
13	35° 50' S	020° 00' W
14	07° 00' N	020° 00' W
8	07° 00' N	049° 28' W
9	04° 30' N	051° 35' W

b) COASTAL REGIONS: comprise the maritime areas limited by the geographic coordinates mentioned below, as well as bays, inlets and ports covered by them:

SOUTH COAST (S)

Points	LATITUDE	LONGITUDE
1	33° 45' S	053° 22' W
2	35° 50' S	050° 10' W
3	23° 01' S	035° 00' W
4	23° 01' S	042° 00' W

EAST COAST (E)

Points	LATITUDE	LONGITUDE
3	23° 01' S	035° 00' W
4	23° 01' S	042° 00' W
5	05° 10' S	035° 29' W
6	05° 10' S	029° 33' W

NORTH COAST (N)

Points	LATITUDE	LONGITUDE
5	05° 10' S	035° 29' W
6	05° 10' S	029° 33' W
7	03° 00' S	028° 55' W
8	07° 00' N	049° 28' W
9	04° 30' N	051° 35' W
10	01° 40' N	049° 55' W
11	01° 40' N	048° 35' W
12	00° 37' S	047° 22' W

AMAZON BASIN (I)

Estuary Area² of Amazonas and Pará rivers, to the following points:

Points	LATITUDE	LONGITUDE
10	01° 40' N	049° 55' W
11	01° 40' N	048° 35' W
12	00° 37' S	047° 22' W

c) National INLAND WATERS (rivers, lakes and lagoons):

AMAZON BASIN (I): comprises Amazonas river, and its tributaries, upstream Santana Leste light, in cidade de Santana (AP) vicinity, as well as Pará river, and its tributaries, upstream the leading line Chapéu Virado light - Coroa Grande light, in Belém (PA) vicinity.

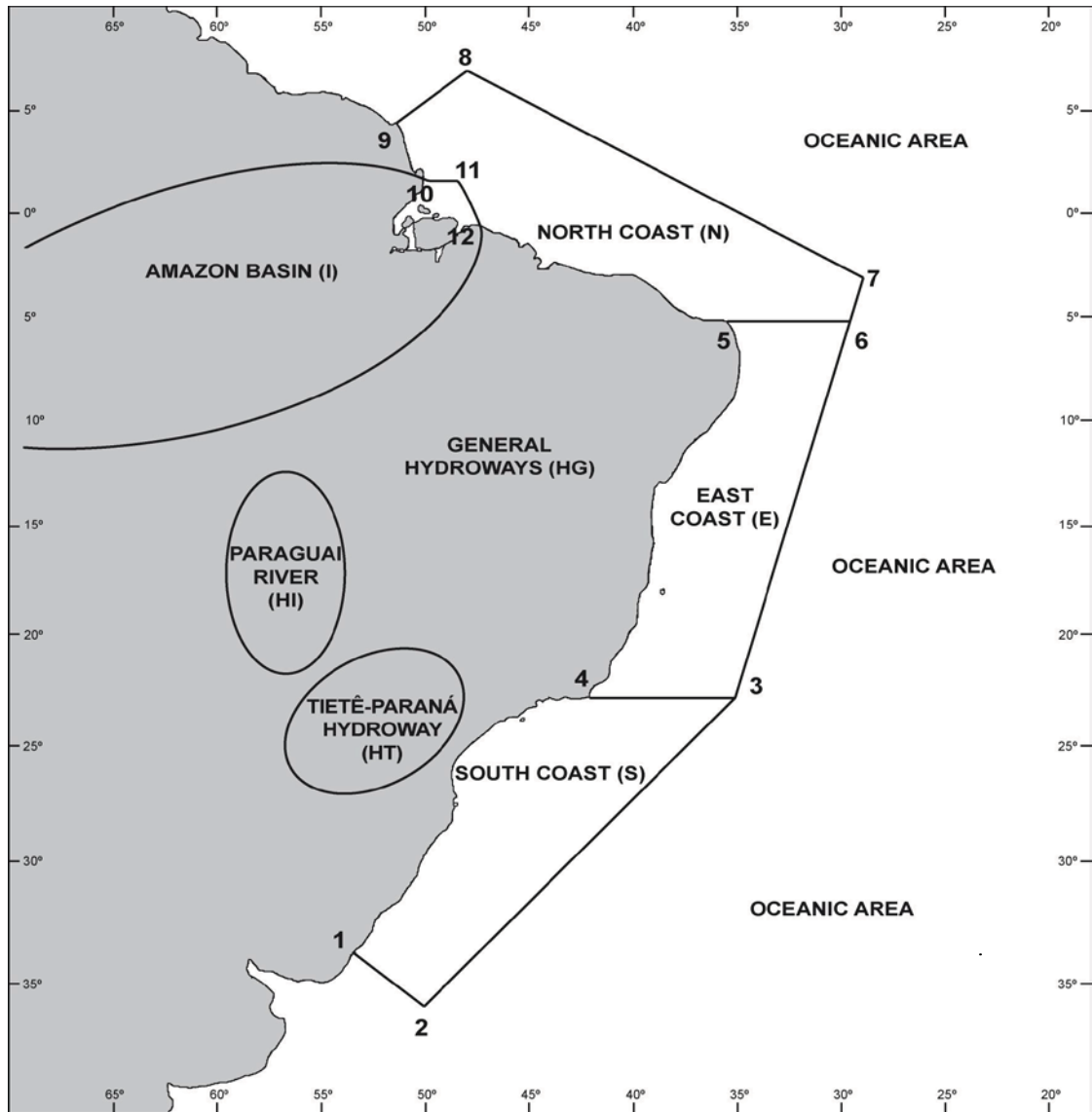
PARAGUAI RIVER (HI): comprises Paraguai river and its tributaries.

TIETÊ-PARANÁ HYDROWAY (HT): comprises Tietê and Paraná rivers and their tributaries.

INLAND WATERS IN GENERAL (HG): comprises the other navigable inland ways (rivers, lakes and lagoons). Ex: Lagoa dos Patos and Lago Paranoá.

² - In Amazonas river, downstream Santana Leste light;
- In Pará river, downstream the leading line Chapéu Virado light - Coroa Grande light.

Figure 2 Schematic representation of Oceanic Area, Coastal Regions and Inland Waters, for classification and identification of Temporary, Preliminary and Permanent Notices.



OCEANIC AREA: comprises any maritime area outside the limits of the coastal region.

RADIO WARNINGS

Below there are some Radio Warnings in force in 31 may 2012.

OCEANIC AREA

Area Radio Navigational Warnings in force, published in former Notices to Mariners:

N° of warning	N° of NM	N° of warning	N° of NM
0172/11	1/12	0605/11	01/12

Area Radio Navigational Warnings in force more than 6 weeks, published for the first time:

Nil.

AMAZON BASIN

COASTAL RADIO NAVIGATIONAL WARNINGS

Coastal Radio Navigational Warnings in force, published in former Notices to Mariners:

N° of warning	N° of NM	N° of warning	N° of NM	N° of warning	N° of NM
I 1038/09	1/12	I 1061/11	1/12	I 0272/12	7/12
I 0644/10	1/12	I 1062/11	1/12	I 0285/12	7/12
I 0758/10	1/12	I 0043/12	4/12		
I 0724/11	1/12	I 0044/12	4/12		
I 0917/11	1/12	I 0066/12	4/12		

I 0491/12 RIO PARA CANAL DO QUIRIRI - CHART 315 - LIGHT BUOY QUIRIRI NR 12 – NRORD 149.56 - 00-56.80S 048-26.10W – MISSING - CANCEL COASTAL I 0382/12

I 0492/12 BARRA NORTE DO RIO AMAZONAS - CANAL GRANDE DO CURUA - CHART 201 - LIGHT-BUOY CURUA NR 2 - NRORD 0040 - 01-02.04S 049-39.98W - MOVED TO: 01-03.70S 049-38.10W

I 0497/12 BARRA NORTE DO RIO AMAZONAS - CANAL GRANDE DO CURUA - CHART 201 - LIGHT-BUOY CURUA NR 1 – NRORD 0032 - 01-04.23N 049-39.57W – NEW POSITION - 01-04.40N 049-38.95W.

I 0534/11 BARRA NORTE DO RIO AMAZONAS - CHART 210 - LIGHT-BUOY AGUAS SEGURAS NR 1 – NRORD 12 - 01-25.40N 049-22.22W – UNLIT

I 0535/11 BARRA NORTE DO RIO AMAZONAS - CHART 210 - LIGHT-BUOY AGUAS SEGURAS NR 2 – NRORD 16 - 01-17.55N 049-27.74W – MISSING

Coastal Radio Navigational Warnings in force more than 6 weeks, published for the first time:

Nil.

NORTH COAST

COASTAL RADIO NAVIGATIONAL WARNINGS

Coastal Radio Navigational Warnings in force, published in former Notices to Mariners:

N° of warning	N° of NM	N° of warning	N° of NM	N° of warning	N° of NM	N° of warning	N° of NM
N 0117/08	1/12	N 0254/08	1/12	N 0867/10	1/12	N 0895/11	1/12

Coastal Radio Navigational Warnings in force more than 6 weeks, published for the first time:

Nil.

EAST COAST

COASTAL RADIO NAVIGATIONAL WARNINGS

Coastal Radio Navigational Warnings in force, published in former Notices to Mariners:

Nº do Aviso	Nº do Folheto	Nº do Aviso	Nº do Folheto	Nº do Aviso	Nº do Folheto	Nº do Aviso	Nº do Folheto
E 1097/08	1/12	E 1060/09	1/12	E 1276/11	3/12	E 0231/12	6/12
E 0762/09	1/12	E 2673/09	1/12				

Coastal Radio Navigational Warnings in force more than 6 weeks, published for the first time:

Nil.

SOUTH COAST

COASTAL RADIO NAVIGATIONAL WARNINGS

Coastal Radio Navigational Warnings in force, published in former Notices to Mariners:

Nº of warning	Nº of NM	Nº of warning	Nº of NM	Nº of warning	Nº of NM	Nº of warning	Nº of NM
S 0761/08	1/12	S 0701/10	1/12	S 1511/10	1/12	S 0352/12	8/12
S 0098/09	1/12	S 0788/10	1/12	S 0098/12	4/12		
S 0846/09	1/12	S 1107/10	1/12	S 0315/12	7/12		

Coastal Radio Navigational Warnings in force more than 6 weeks, published for the first time:

Nil.

AMENDMENTS TO NAUTICAL CHARTS

NUMERICAL LIST OF CHARTS AFFECTED BY THE NOTICES PUBLISHED IN THIS NOTICES TO MARINERS

Chart Nº	CLASS AND NUMBER OF NOTICE		
	Temporary	Preliminary	Permanent
930	E 48	-	-
1401	-	-	E 51
1512	-	-	S 49
1515	-	-	S 49
2101	-	S 50	-
2112	-	S 50	-

Temporary (T), Preliminary (P) and Permanent Notices in the fortnight:

Nil.

OCEANIC AREA

Temporary (T) and Preliminary (P) Notices in force, published in former Notices to Mariners:

Nº of Notice	Nº of Chart	NM	Valid until	Nº of Notice	Nº of Chart	NM	Valid until
156(P)/04	10 (INT.216) – 20 (INT.202) – 50 – 60 – 70	1/12	xxxxxxx	185(T)/11	20(INT.202)	1/12	12/12
122(T)/10	1000 – 21800(INT.2111) – 23000(INT.2123) – 23100(INT.2124)	1/12	12/12				

Temporary (T), Preliminary (P) and Permanent Notices in the fortnight:

Nil.

AMAZON BASIN

Temporary (T) and Preliminary (P) Notices in force, published in former Notices to Mariners:

Nº do Aviso	Nº da Carta	Folheto	Válido até
I 95(P)/00	4202A	1/12	xxxxxxx
I 44(P)/01	231 – 300	1/12	xxxxxxx
I 90(P)/01	203 – 204 – 220	1/12	xxxxxxx
I 157(P)/02	Folha 3 do Croqui	1/12	xxxxxxx
I 58(P)/03	4102B	1/12	xxxxxxx
I 5(P)/04	Croqui de Navegação do rio Negro nº 004	1/12	xxxxxxx
I 99(P)/04	203 – 204	1/12	xxxxxxx
I 101(P)/04	4106A	1/12	xxxxxxx
I 82(T)/05	200 – 201 – 210 – 220	1/12	12/12
I 83(T)/05	304 – 316 – 320	1/12	12/12
I 85(P)/05	304 – 316	1/12	xxxxxxx
I 87(P)/05	200 – 230 – 232	1/12	xxxxxxx
I 158(P)/05	4110 – 4106B – ATLAS 4150 (HS-A1)	1/12	xxxxxxx
I 30(P)/07	ATLAS 4150 (HS – A4)	1/12	xxxxxxx
I 40(P)/07	ATLAS 4500 (HM-B8)	1/12	xxxxxxx
I 102(P)/07	4103A	1/12	xxxxxxx
I 140(P)/08	4110	1/12	xxxxxxx
I 235(P)/08	4110	1/12	xxxxxxx
I 22(P)/09	204 - 4101A	1/12	xxxxxxx
I 34(P)/09	220	1/12	xxxxxxx
I 61(T)/09	304 - 316	1/12	12/12
I 63(P)/09	316 - 304	1/12	xxxxxxx
I 66(P)/09	4105A - 4105B	1/12	xxxxxxx
I 67(P)/09	304 - 316	1/12	xxxxxxx
I 70(P)/09	ATLAS 4500 (HM-B16, HM-C7, HM-C20, HM-D3, HM-D9, HM-D12, HM-D13, HM-D14, HM-D11)	1/12	xxxxxxx
I 71(P)/09	ATLAS 4500 (HM-C26 e HM-D17)	1/12	xxxxxxx
I 77(P)/09	4342B	1/12	xxxxxxx
I 82(P)/09	4110 - 4106B	1/12	xxxxxxx
I 103(P)/09	316	1/12	xxxxxxx
I 117(P)/09	4103A – ATLAS 4150 (HS-C-8)	1/12	xxxxxxx

Nº do Aviso	Nº da Carta	Folheto	Válido até
I 126(P)/09	304	1/12	xxxxxxx
I 134(P)/09	ATLAS(4150)HS-C6	1/12	xxxxxxx
I 157(P)/09	4104A/B	1/12	xxxxxxx
I 165(P)/09	ATLAS (4500)	1/12	xxxxxxx
I 49(P)/10	242	1/12	xxxxxxx
I 60(P)/10	200 – 201 – 210 - 220	1/12	xxxxxxx
I 66(P)/10	4103B	1/12	xxxxxxx
I 69(P)/10	242	1/12	xxxxxxx
I 96(P)/10	4104A/B	1/12	xxxxxxx
I 107(P)/10	4103A/B	1/12	xxxxxxx
I 108(P)/10	305	1/12	xxxxxxx
I 109(P)/10	204	1/12	xxxxxxx
I 121(P)/10	304	1/12	xxxxxxx
I 129(P)/10	4103A	1/12	xxxxxxx
I 12(P)/11	4416	1/12	xxxxxxx
I 42(P)/11	305	1/12	xxxxxxx
I 76(T)/11	4106A	1/12	5/13
I 101(P)/11	4150 (HS-A9, HS-A10 E HS-A11)	1/12	xxxxxxx
I 145(P)/11	304(plano)	1/12	xxxxxxx
I 148(P)/11	320	1/12	xxxxxxx
I 158(P)/11	316 - 320	1/12	xxxxxxx
I 166(P)/11	204 - 242	1/12	xxxxxxx
I 1(P)/12	304 - 315 - 316	1/12	xxxxxxx
I 3(P)/12	302 - 303 - 315	2/12	xxxxxxx
I 4(P)/12	204 - 4101A	3/12	xxxxxxx
I 5(P)/12	204	3/12	xxxxxxx
I 19(P)/12	Atlas 4150 - 4106B	6/12	xxxxxxx

Temporary (T), Preliminary (P) and Permanent Notices in the fortnight:

Nil.

NORTH COAST

Temporary (T) and Preliminary (P) Notices in force, published in former Notices to Mariners:

Nº of Notice	Nº of Chart	NM	Valid until
N 117(P)/99	40 – 100 – 4011	1/12	xxxxxxx
N 153(P)/02	703	1/12	xxxxxxx
N 94(P)/04	703 – 720	1/12	xxxxxxx
N 167(P)/04	400	1/12	xxxxxxx
N 155(P)/06	21900 (INT.2112)	1/12	xxxxxxx
N 93(P)/08	400	1/12	xxxxxxx
N 37(T)/09	720	1/12	12/12

Nº of Notice	Nº of Chart	NM	Valid until
N 37(P)/10	705	1/12	xxxxxxx
N 130(T)/10	400	1/12	12/12
N 154(P)/10	414	1/12	xxxxxxx
N 3(T)/11	413	1/12	12/12
N 58(P)/11	701 - 710	1/12	xxxxxxx
N 30(P)/12	21800 (INT.2111)	7/12	xxxxxxx

Temporary (T), Preliminary (P) and Permanent Notices in the fortnight:

Nil.

EAST COAST

Temporary (T) and Preliminary (P) Notices in force, published in former Notices to Mariners:

Nº of Notice	Nº of Chart	NM	Valid until
E 68(P)/95	1101 – 1110	1/12	xxxxxxx
E138(P)/04	1107 – 1110 – 1170 – 1171	1/12	xxxxxxx
E 97(P)/05	1310 – 1311	1/12	xxxxxxx
E129(T)/05	1301 – 1310 – 1312	1/12	12/12
E164(P)/05	60 – 1000	1/12	xxxxxxx
E105(P)/07	1311	1/12	xxxxxxx
E 135(T)/07	70 – 20 (INT.202)	1/12	12/12
E 104(P)/08	70 – 1550	1/12	xxxxxxx
E 126(P)/08	902	1/12	xxxxxxx
E 127(P)/08	930	1/12	xxxxxxx
E 128(P)/08	1101 - 1104	1/12	xxxxxxx
E 130(P)/08	23000 (INT. 2123)	1/12	xxxxxxx
E 231(P)/08	1401	1/12	xxxxxxx
E 161(P)/09	1550	1/12	xxxxxxx
E 12(P)/10	1401	1/12	xxxxxxx
E 45(P)/10	1420	1/12	xxxxxxx
E 87(P)/11	1401	1/12	xxxxxxx

Nº of Notice	Nº of Chart	NM	Valid until
E 56(P)/10	1106 - 1110	1/12	xxxxxxx
E112(P)/10	1420	1/12	xxxxxxx
E126 (P)/10	1401 - 1410	1/12	xxxxxxx
E 128(T)/10	1103	1/12	12/12
E 8(P)/11	901	1/12	xxxxxxx
E 88(P)/11	1101	1/12	xxxxxxx
E 90(T)/11	902	1/12	12/12
E 159(P)/11	1420	1/12	xxxxxxx
E 182(T)/11	1503	1/12	12/12
E 11(T)/12	902	4/12	12/12
E 18(T)/12	1401 - 1402	6/12	12/12
E 27(T)/12	906 - 22.200(INT.2115)	7/12	10/13
E 37(P)/12	1401	8/12	xxxxxxx
E 39(P)/12	1101	9/12	xxxxxxx

Temporary (T), Preliminary (P) and Permanent Notices in the fortnight:

*** E 40/12 SOUTH ATLANTIC- BRASIL – EAST COAST**

Barra do Riacho – Light-buoys and small lighthouse

Source: Centro de Hidrografia da Marinha

Reference: Chart 12000 – Symbols, Abbreviations and Terms (3rd ed. 2008) pgs. 58 P (1), 68 Q (23) and 72Q (130.1)

This Notice cancels Preliminary Notices n°s E 115(P)/10 and E 70(P)/11.

Republished: see correction in highlight (originally published in Notices to Mariners n° 9/12).

Chart n° 1402 Datum: WGS-84 (Last correction: 25/12)

Amend the range light to 9M, in the legend of full light description, associated to small lighthouse 19°50,63'S 40°03,27'W

Chart n° 1420 Datum: WGS-84 (Last correction: 136/11)

Amend the range light to 9M, in the legend of full light description, associated to small lighthouse 19°50,63'S 40°03,27'W

the light character of the light-buoy, to *Iso. V.2s* 19°50,62'S 40°02,80'W

Delete the symbol of light-buoy; under the symbol, the legend *E*; and near it, the associated legend *Lp.E.3s* (no 1) 19°50,50'S 40°02,89'W

Chart n° 1420(plano) Datum: WGS-84

Amend the range light to 9M, of the small lighthouse 19°50,630'S 40°03,270'W

the light character of the light-buoy, to *Iso. V.2s* 19°50,620'S 40°02,800'W

Delete the symbol of light-buoy; under the symbol, the legend *E*; and near it, the associated legend *Lp.E.3s* (no 1) 19°50,500'S 40°02,890'W

the symbol of light-buoy, under the symbol, the legend *V*; and near it, the associated legend *Lp V.3s* (no 4) 19°50,800'S 40°03,370'W

	the symbol of light-buoy, under the symbol, the legend <i>V</i> ; and near it, the associated legend <i>Lp V.3s</i> (no 6)	19°50,700'S 40°03,480'W
	the symbol of small lighthouse; under the symbol, the legend <i>Iso.B.2s 8m</i> <i>5M</i>	19°50,310'S 40°03,620'W
	the symbol of small lighthouse; under the symbol, the legend <i>Iso.B.2s 6m</i> <i>5M</i>	19°50,330'S 40°03,610'W
	the symbol of leading line joined by the positions; and along the leading line the legend 329°07'	19°50,310'S 40°03,620'W 19°50,330'S 40°03,610'W
Move	the symbol of light-buoy, under the symbol, the legend <i>V</i> ; and near it, the associated legend <i>Lp. V.3s</i> from: (no 8)	19°50,560'S 40°03,490'W
	to:	19°50,790'S 40°03,270'W
	the symbol of small lighthouse; the associated legend <i>R.A.7m 7M</i> from	19°50,400'S 40°03,470'W
	to:	19°50,280'S 40°03,550'W

*** E 47/12 SOUTH ATLANTIC- BRASIL – EAST COAST**

Barra do Riacho – Light-buoys and small lighthouse

Republished: see correction in highlight (originally published in Notices to Mariners n° 9/12).

Source: Centro de Hidrografia da Marinha

Reference: Chart 12000 – Symbols, Abbreviations and Terms (3rd ed. 2008) pgs. 58 P (1), 71Q (b), and 73 Q (130.4)

Chart n° 1420 Datum: WGS-84

Insert	the symbol of articulated light-buoy; under the symbol, the legend <i>E</i> ; and near it, the associated legend <i>Iso.E.2s</i> (no 1)	19°50,50'S 40°02,85'W
	the symbol of articulated light-buoy; under the symbol, the legend <i>PEP</i> ; and near it, the associated legend <i>Lp.(2)B.5s</i>	19°50,31'S 40°02,67'W

Chart n° 1420(plano) Datum: WGS-84

Insert	the symbol of articulated light-buoy; under the symbol, the legend <i>E</i> ; and near it, the associated legend <i>Lp.E.2s</i> (no 1)	19°50,500'S 40°02,850'W
	the symbol of articulated light-buoy; under the symbol, the legend <i>E</i> ; and near it, the associated legend <i>Lp.E.3s</i> (no 3)	19°50,640'S 40°03,230'W
	the symbol of articulated light-buoy; under the symbol, the legend <i>V</i> ; and near it, the associated legend <i>Lp V.10s</i> (no 4)	19°50,620'S 40°02,920'W
	the symbol of articulated light-buoy; under the symbol, the legend <i>E</i> ; and near it, the associated legend <i>Lp.E.6s</i> (no 5)	19°50,520'S 40°03,560'W
	the symbol of articulated light-buoy; under the symbol, the legend <i>V</i> ; and near it, the associated legend <i>Lp (2) V.8s</i> (no 6)	19°50,710'S 40°03,150'W
	the symbol of articulated light-buoy, under the symbol, the legend <i>E</i> ; and near it, the associated legend <i>Lp.E.6s</i> (no 7)	19°50,480'S 40°03,660'W

the symbol of articulated light-buoy; under the symbol, the legend V; and near it, the associated legend <i>Lp V.6s</i> (no 10)	19°50,870'S 40°03,380'W
the symbol of articulated light-buoy; under the symbol, the legend V; and near it, the associated legend <i>Lp (2)V.10s</i> (no 12)	19°50,770'S 40°03,540'W
the symbol of articulated light-buoy; under the symbol, the legend V; and near it, the associated legend <i>Lp V.3s</i> (no 14)	19°50,700'S 40°03,620'W
the symbol of articulated light-buoy; under the symbol, the legend V; and near it, the associated legend <i>Lp (3)V.12s</i> (no 16)	19°50,600'S 40°03,720'W
the symbol of articulated light-buoy; under the symbol, the legend VEV; and near it, the associated legend <i>Lp (2+1)V.12s</i> (no 18)	19°50,480'S 40°03,520'W
the symbol of articulated light-buoy; under the symbol, the legend PEP; and near it, the associated legend <i>Lp (2)B.5s</i>	19°50,310'S 40°02,670'W
the symbol of fixed yellow light, the legend FA	19°50,300'S 40°03,580'W
the symbol of fixed yellow light, the legend FA	19°50,230'S 40°03,670'W

*** E 48(T)/12 SOUTH ATLANTIC- BRASIL – EAST COAST**

Southeast of Recife – Light-buoys

Source: Capitanía dos Portos de Pernambuco

References: Chart 12000 – Symbols, Abbreviations and Terms pg. 73 Q (130.6)

Valid until: 12-2012

This Notice cancels Temporary Notice nº E 91(T)/11

Carta nº 930 Datum: WGS-84

Insert (in pencil)	the symbol of special light-buoy; and under the symbol, the legend A	08°09,30'S 34°48,68'W 08°09,12'S 34°48,68'W 08°09,12'S 34°48,50'W 08°09,30'S 34°48,50'W
-----------------------	--	--

*** E 51/12 SOUTH ATLANTIC – BRASIL – EAST COAST**

Porto de Vitória – Depths, dept contours and works in progress

Source: Centro de Hidrografia da Marinha

Reference: Notices to Mariners no. 1/12 – section I, pg. 6, item 7d, §3º - Diagrams

Chart nº 1401 Datum: WGS-84 (Last correction: 129/11)

Insert	the accompanying block, showing amendments to depths, depth contours and works in progress centered on:	20°19,520'S 40°20,860'W
--------	---	-------------------------

Chart nº 1401 (Plan)

Insert	the accompanying block, showing amendments to depths, depth contours and works in progress centered on:	22°19,520'S 40°20,890'W
--------	---	-------------------------

SOUTH COAST

Temporary (T) and Preliminary (P) Notices in force, published in former Notices to Mariners:

Nº of Notice	Nº of Chart	NM	Valid until
S 122(T)/04	1501 – 1512 – 1517	1/12	12/12
S 66(P)/05	1701	1/12	xxxxxxx
S 150(T)/05	30 (INT.201) – 90	1/12	12/12
S 54(P)/06	1822	1/12	xxxxxxx
S 86(P)/06	1902	1/12	xxxxxxx
S 150(T)/06	70 – 23000 (INT.2123)	1/12	12/12
S 165(T)/06	2010	1/12	12/12
S 43(P)/07	1621	1/12	xxxxxxx
S 56(P)/07	1501 – 1512	1/12	xxxxxxx
S 98(T)/07	1607 – 1622 – 1623	1/12	12/12
S 100(T)/07	1633	1/12	12/12
S 118(P)/07	1501	1/12	xxxxxxx
S 21(T)/08	2101	1/12	12/12
S 38(T)/08	1511 - 1512	1/12	12/12
S 85(T)/08	1632 - 1636	1/12	12/12
S 96(T)/08	1701	1/12	12/12
S 132(P)/08	1635	1/12	xxxxxxx
S 133(P)/08	1702	1/12	xxxxxxx
S 135(P)/08	1901	1/12	xxxxxxx
S 136(P)/08	1905	1/12	xxxxxxx
S 137(P)/08	2102	1/12	xxxxxxx
S 142(T)/08	21070 (INT. 2008) - 70	1/12	12/12
S 199(P)/08	1621	1/12	xxxxxxx
S 210(P)/08	1701	1/12	xxxxxxx
S 234(P)/08	1501 – 1511	1/12	xxxxxxx
S 30(T)/09	1501 - 1511	1/12	12/12
S 32(P)/09	1801	1/12	xxxxxxx
S 38(P)/09	1903	1/12	xxxxxxx

Nº of Notice	Nº of Chart	NM	Valid until
S 52(T)/09	23300 (INT.2126)	1/12	12/12
S 53(P)/09	1901 - 1909 - 1910 - 1911	1/12	xxxxxxx
S 85(P)/09	1805ER	1/12	xxxxxxx
S 119(P)/09	1641 – 1645	1/12	xxxxxxx
S 120(P)/09	1911	1/12	xxxxxxx
S 147(P)/09	2112	1/12	xxxxxxx
S 180(P)/09	1822	1/12	xxxxxxx
S 19(P)/10	1902 - 1903	1/12	xxxxxxx
S 63(P)/10	2101	1/12	xxxxxxx
S 71(P)/10	1621	1/12	xxxxxxx
S 78(P)/10	1636	1/12	xxxxxxx
S 124(P)/10	1907 - 1908	1/12	xxxxxxx
S 132(T)/10	1636	1/12	12/12
S 141(P)/10	2101 - 2110	1/12	xxxxxxx
S 142(P)/10	1620 - 1622	1/12	xxxxxxx
S 143(P)/10	1511 - 1515	1/12	xxxxxxx
S 147(T)/10	1623	1/12	12/15
S 7(P)/11	1701	1/12	xxxxxxx
S 51(P)/11	2101	1/12	xxxxxxx
S 69(T)/11	2110	1/12	12/12
S 71(P)/11	1830 - 23300(INT.2126)	1/12	xxxxxxx
S 114(P)/11	1701	1/12	xxxxxxx
S 173(P)/11	1801	1/12	xxxxxxx
S 8(P)/12	1 - 30 - 21070(INT 2008)	3/12	xxxxxxx
S 36(P)/12	1624	8/12	xxxxxxx

Temporary (T), Preliminary (P) and Permanent Notices in the fortnight:

*** S 49/12 SOUTH ATLANTIC- BRASIL – SOUTH COAST**

Baía de Guanabara – Contours

Source: Centro de Hidrografia da Marinha

References: Chart 12000 – Symbols, Abbreviations and Terms pg. 36 I (30)

Carta nº 1512 Datum: WGS-84 (Last correction: 45/12)

Delete	2m contour, joining the positions	22°51,730'S 43°06,590'W 22°51,920'S 43°06,640'W
Insert	2m contour, joining the positions	22°51,730'S 43°06,590'W 22°51,730'S 43°06,600'W
	2m contour enclosing the depth 1 ₅	22°51,880'S 43°06,620'W

Carta nº 1515 Datum: WGS-84 (Last correction: 34/12)

Delete	2m contour, joining the positions	22°51,730'S 43°06,590'W 22°51,920'S 43°06,640'W
Insert	2m contour, joining the positions	22°51,730'S 43°06,590'W 22°51,730'S 43°06,600'W
	2m contour enclosing depths 1 ₇ and 1 ₅ near the position	22°51,860'S 43°06,610'W

*** S 50(P)/12 SOUTH ATLANTIC – BRASIL – SOUTH COAST**

Porto do Rio Grande – Works concluded

Source: Serviço de Sinalização Náutica do Sul

References: Chart 12000 – Symbols, Abbreviations and Terms pgs. 19 D (24) and 25 F (12, 13, 14 and 20)

This Notice cancels Temporary Notice nº E 147(P)/09

Carta nº 2101 Datum: WGS-84

Insert (in pencil)	the symbol of pieres	32°06,550'S 52°06,380'W 32°06,270'S 52°06,320'W
		32°07,500'S 52°06,200'W 32°07,670'S 52°06,200'W
	the symbol of West and East moles	32°11,080'S 52°05,100'W 32°11,060'S 52°05,060'W 32°11,490'S 52°04,740'W 32°11,510'S 52°04,790'W
		32°11,090'S 52°04,630'W 32°11,040'S 52°04,560'W 32°11,200'S 52°04,520'W 32°11,210'S 52°04,600'W
	the symbol of dolphin	32°04,080'S 52°05,550'W
	the symbol of quay	32°01,870'S 52°04,580'W 32°01,870'S 52°04,570'W 32°01,900'S 52°04,550'W 32°01,900'S 52°04,570'W

Carta nº 2112 Datum: Capitania Astronômica

Insert (in pencil)	the symbol of bridge	32°02,33'S 52°12,13'W 32°01,58'S 52°11,72'W
-----------------------	----------------------	--

INLAND WATERS IN GENERAL

Temporary (T) and Preliminary (P) Notices in force, published in former Notices to Mariners:

Nº of Notice	Nº of Chart	NM	Valid until
HG 139(T)/93	2105	1/12	12/12
HG 90(T)/94	2113	1/12	12/12
HG 65(T)/95	2109 – 2111 – 2113 – 2140	1/12	12/12
HG 164(P)/96	2109 – 2111 – 2140	1/12	xxxxxxx
HG 176(T)/97	2103 – 2105 – 2106 – 2107 – 2108 – 2109 – 2111 – 2112	1/12	12/12

Nº of Notice	Nº of Chart	NM	Valid until
HG 75(P)/98	2103 – 2108 – 2109	1/12	xxxxxxx
HG 31(P)/00	2103 – 2104	1/12	xxxxxxx

Temporary (T), Preliminary (P) and Permanent Notices in the fortnight:

Nil.

SPECIAL PERMANENT NOTICES

SPECIAL PERMANENT NOTICES in force, published in former Notices to Mariners:

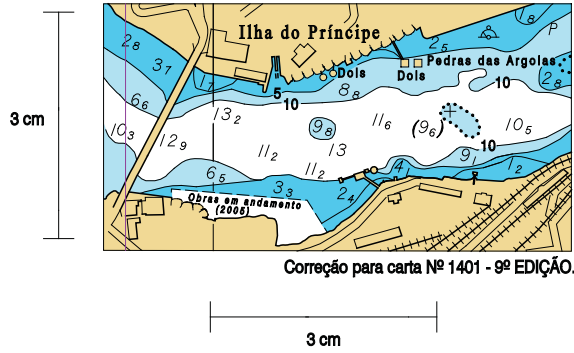
Nº of Notice	Nº of NM	Nº of Notice	Nº of NM	Nº of Notice	Nº of NM	Nº of Notice	Nº of NM
SPN 12/95	1/12	SPN 8/01	1/12	SPN 2/06	1/12	SPN 2/08	1/12
SPN 8/99	1/12	SPN 1/04	1/12	SPN 4/07	1/12	SPN 3/08	1/12

SPECIAL PERMANENT NOTICES in the fortnight:

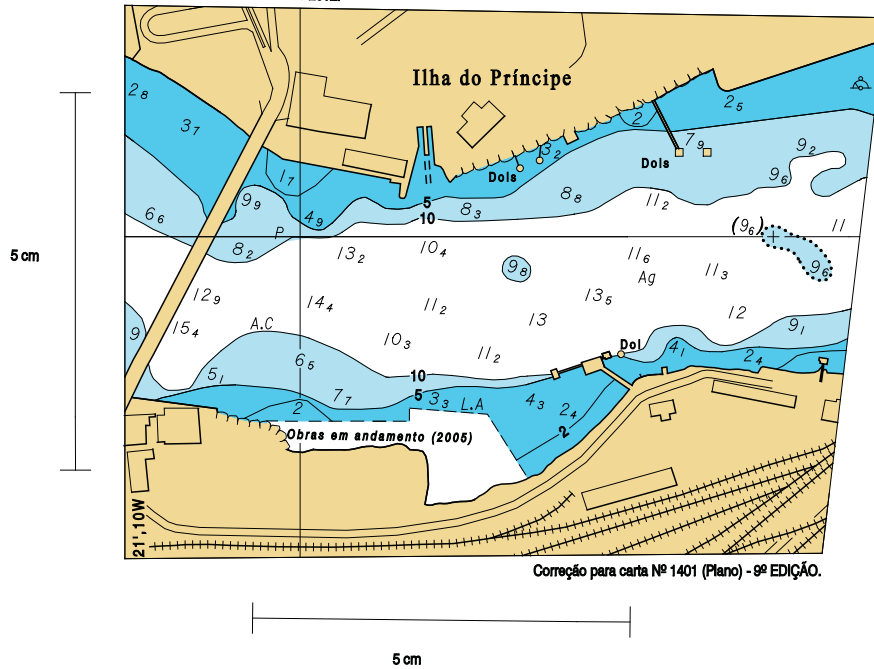
Nil.

SEÇÃO VIII - REPRODUÇÕES DE TRECHOS, QUADROS E NOTAS

Acompanha o aviso de Nº E 51 de 2012.



Acompanha o Aviso Nº E 51 de 2012.



COLABORAÇÃO DOS NAVEGANTES OU USUÁRIOS

(COLLABORATION OF MARINERS OR USERS)

I) FOLHA DE INFORMAÇÕES DE IRREGULARIDADES (INFORMATION SHEET ON IRREGULARITIES)

Indicativo e nome do Navio/Embarcação: (Indicative and name of Vessel/Ship)

Nome do observador (Name of observer):

Endereço/e-mail/Fax: (Address/e-mail/Fax number)

Telefone: (Phone)

Data da observação: (Observation date) Hora da observação (HMG): [Observation time (GMT)]

Posição da irregularidade observada: (Position of observed irregularity) Latitude: Longitude: Datum:

Carta náutica de referência (citar o país de origem) [Nautical Chart of reference (country of origin)] n^o Edição: (Edition)

Descrição da(s) irregularidade(s) e comentários: (Description of irregularities and comments).....

REMETENTE: (SENDER)

Assinatura: (Signature)

Observações:

1 - Esta folha destina-se à comunicação de irregularidades constatadas pelo navegante, que possam afetar a segurança da navegação.

2 - Solicita-se aos navegantes que encaminhem as informações acima detalhadas ao Centro de Hidrografia da Marinha (CHM), por FAX (21)-2189-3210, e-mail: segnav@chm.mar.mil.br (exclusivo para comunicação de irregularidades que podem ensejar a transmissão de Avisos-Rádio) e cartografia@chm.mar.mil.br (para dúvidas, sugestões, etc.) ou pelo correio (CHM - Divisão de Informações de Segurança da Navegação, Rua Barão de Jaceguay, s/n^o, Ponta da Areia, CEP 24048-900, Niterói, RJ) ou Capitânicas dos Portos (ou suas Delegacias e Agências) mais próximas.

3 - Solicita-se às Capitânicas dos Portos, Delegacias e Agências que ao receberem estas informações as encaminhe ao CHM, o mais breve possível, para divulgação aos Navegantes. Caso necessário, as informações apresentadas poderão ser complementadas, sob a ótica da Capitania, Delegacia ou Agência em questão.

4 - No campo "Descrição da(s) irregularidade(s) e comentários" devem ser prestadas informações que caracterizem a irregularidade constatada, bem como o método empregado na determinação da posição da irregularidade e do navio/embarcação (satélite, por marcações verdadeiras ou magnéticas de pontos notáveis, por marcação e distância radar, por combinação de métodos. No caso de marcações magnéticas, informar o valor do desvio da agulha, caso seja conhecido). Caso a posição obtida não seja precisa, tal fato deve ser informado. No caso de profundidades anormais, informar os meios utilizados para sua determinação (se for possível, anexar cópia dos registros do ecobatímetro, assinalando no mesmo a data, a hora, a profundidade encontrada, a escala empregada na leitura da profundidade), a situação meteorológica reinante, o estado do mar (de acordo com a escala Beaufort - modelo **DHN-5909**) e outros detalhes julgados de interesse.

Notes:

1 - This sheet is destined to the communication of irregularities verified by mariner, that may affect safety of navigation.

2 - Mariners are requested to send information above detailed to Centro de Hidrografia da Marinha (CHM), by FAX (21)-2189-3210, e-mail: segnav@chm.mar.mil.br (exclusive to communicate irregularities that may originate transmission of Radio Navigational Warnings) and cartografia@chm.mar.mil.br (for doubts, suggestions, etc.) or by mail (CHM - Divisão de Informações de Segurança da Navegação, Rua Barão de Jaceguay, s/n^o, Ponta da Areia, CEP 24048-900, Niterói, RJ) or to the nearest Shipping Offices (or its Assistant Ports and Agencies).

3 - Shipping Offices, Assistant Ports and Agencies are requested to send any information received to CHM, as soon as possible. If necessary, the information can be complemented, according to the Shipping Offices, Assistant Ports and Agencies point of view.

4 - The field "Description of irregularities and comments" should be filled with information that describes verified irregularities, as well as the method employed to determine the position of irregularities and vessel/ship (by satellite, magnetic or true bearings of conspicuous points or bearing and radar distance -in the case of magnetic bearings, inform the value of the deviation of the needle, if known). If the obtained position is not accurate, such fact should be informed. In the case of abnormal depths, inform the means used to determine them (if possible, annex a copy of echobathymeter records, marking date, time, depth found, scale employed to read the depth), predominant meteorological situation, sea condition (according to Beaufort scale - model **DHN-5909**) and other relevant details.

II) FOLHA DE CORREÇÕES A CARTAS E PUBLICAÇÕES NÁUTICAS (CORRECTION SHEET TO NAUTICAL CHARTS AND PUBLICATIONS)

Nome do navegante/usuário (*Name of mariner/user*):
Endereço/e-mail/Fax: (*Address/e-mail/Fax*)
Telefone: (*Phone*)
Carta ou Publicação Náutica a corrigir (número ou nome e ano da edição) [*Nautical Chart or Publication to be corrected (number or name and year of edition)*]:
Páginas da Publicação Náutica a corrigir (número da página) [*Pages of Nautical Publication to be corrected (page number)*]:
Descrição e comentários: (*Description and comments*)
REMETENTE: (*SENDER*)
Assinatura: (*Signature*)

Observações:

- 1 - Esta folha destina-se à comunicação de qualquer omissão ou inexatidão constatadas pelos usuários nas cartas ou publicações náuticas da DHN, assim como de qualquer divergência entre as mesmas ou em relação a qualquer outra fonte.
- 2 - Solicita-se aos navegantes que encaminhem as informações acima detalhadas ao Centro de Hidrografia da Marinha (CHM), por FAX (21) 2189-3210, e-mail: segnav@chm.mar.mil.br (exclusivo para comunicação de irregularidades que podem ensejar a transmissão de Avisos-Rádios) e cartografia@chm.mar.mil.br (para dúvidas, sugestões, etc.) ou pelo correio (CHM - Divisão de Informações de Segurança da Navegação, Rua Barão de Jaceguay, s/nº, Ponta da Areia, CEP 24048-900, Niterói, RJ) ou Capitânicas dos Portos (ou suas Delegacias e Agências) mais próximas.
- 3 - Solicita-se às Capitânicas dos Portos, Delegacias e Agências que ao receberem estas informações as encaminhe ao CHM, o mais breve possível. Caso necessário, as informações apresentadas poderão ser complementadas, sob a ótica da Capitania, Delegacia ou Agência em questão.
- 4 - No campo "Descrição e comentários", devem ser apresentadas as omissões ou inexatidões constatadas, as eventuais correções sugeridas e outras informações ou comentários julgados pertinentes.

Notes:

- 1 - *This sheet is designed for the communication of any omission or inaccuracy detected by users in nautical charts or publications of DHN, as well as any divergency among them or in relation to any other source.*
- 2 - *Mariners are requested to send information above detailed to Centro de Hidrografia da Marinha (CHM), by FAX (21) 2189-3210, e-mail: segnav@chm.mar.mil.br (exclusive to communicate irregularities that may originate transmission of Radio Navigational Warnings) and cartografia@chm.mar.mil.br (for doubts, suggestions, etc.) or by mail (CHM - Divisão de Informações de Segurança da Navegação, Rua Barão de Jaceguay, s/nº, Ponta da Areia, CEP 24048-900, Niterói, RJ) or to the nearest Shipping Offices (or its Assistant Ports and Agencies).*
- 3 - *Shipping Offices, Assistant Ports and Agencies are requested to send any information received to CHM, as soon as possible. If necessary, the information can be complemented, according to the Shipping Offices, Assistant Ports and Agencies point of view.*
4. *The field "Description and Comments" should be filled with evidenced omissions or inaccuracies, eventual corrections suggested and other pertinent information or comments.*